



SMART KITIN KÄYTTÖOHJEET

TÄRKEÄ HUOMAUTUS:

Lue käyttöohje huolellisesti ennen Smart kitin (langattoman moduulin) asentamista tai liittämistä. Varmista, että tallennat tämän käyttöohjeen myöhempää käyttöä varten.

SISÄLTÖ

1	ERITTELY	2
2	ASENNA SMART KIT (langaton moduuli)	3
3	LATAA JA ASENNA SOVELLUS	4
4	VALMISTELU	4
5	LUO TILI	5
6	VERKON KOKOONPANO	7
7	SOVELLUKSEN KÄYTTÖ	18
8	ERITYISTOIMINNOT	21
9	SOVELLUSILMOITUS	29

VAROTOIMENPITEET

- Sovellettava järjestelmä: iOS, Android.
 - Pidä APP ajan tasalla uusimman version kanssa.
 - Johtuen erityistilanteesta voi esiintyä, me nimenomaisesti väittää alla: Kaikki Android- ja iOS-järjestelmät eivät ole yhteensopivia APP:n kanssa. Emme ole vastuussa yhteensopimattomuudesta johtuvista ongelmista.
- **Langaton turvallisuusstrategia**
Smart kit tukee vain WPA-PSK/WPA2-PSK:ta salaus ja ei salaus.
WPA-PSK/WPA2-PSK-salausta suositellaan.

● Varoitukset

- Erilaisten verkkotilanteiden vuoksi ohjausprosessi voi joskus palata aikakatkaisuun. Jos tämä tilanne ilmenee, hallituksen ja sovelluksen välinen näyttö ei välttämättä ole sama, älä ole hämmentynyt.
- Älypuhelimien kameran on oltava vähintään 5 miljoonaa pikseliä, jotta QR-koodi voidaan varmasti skannata hyvin.
- Erilaisen verkkotilanteen vuoksi pyyntöjen aikakatkaisu voi joskus tapahtua, joten verkon konfigurointi on tehtävä uudelleen.
- APP-järjestelmää voidaan päivittää ilman ennakoilmoitusta tuotteen toimintojen parantamiseksi. Todellinen verkon konfigurointiprosessi voi poiketa hieman käsikirjasta, ja todellinen prosessi on ensisijainen.
- Tarkista lisätietoja palvelun verkkosivuilta.

1 TEKNISET TIEDOT

Malli: EU-SK105, US-SK105

Standardi: IEEE 802. 11b/g/n

Antennityyppi: Painettu PCB-antenni

Taajuusalue: 2400-2483,5 MHz

Käyttölämpötila: 0°C ~ 45°C / 32°F ~ 113°F

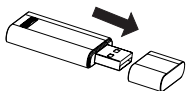
Toiminnan kosteus: 10%~85%

Virransyöttö: DC 5V/300mA

Suurin lähetysteho: <20dBm

2 ASENNUS SMART KIT (langaton moduuli)

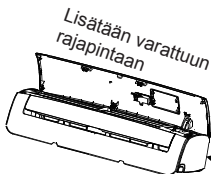
1) Irrota smart kitin suojakorkki.



2) Avaa etupaneeli ja aseta smart kit varattuun liitântään.

3) Kiinnitä SMART KITin mukana pakattu QR-koodi koneen sivupaneeliin tai muuhun sopivaan paikkaan ja varmista, että se on helppo skannata matkapuhelimella.

Ystävällinen muistutus: Kaksi muuta QR-koodia kannattaa varata turvalliseen paikkaan tai ottaa kuva ja tallentaa se omaan puhelimeesi.



VAROITUS: Tämä liitântä on yhteensopiva vain valmistajan toimittaman SMART KIT (langaton moduuli) kanssa.

3 LATAA JA ASENNA SOVELLUS

VAROITUS: Seuraava QR-koodi on käytettävissä vain APP:n lataamiseen. SMART KITin mukana toimitetun QR-koodin kanssa tilanne on täysin erilainen.



Android



iOS

Skannaa QR-koodi ladataksesi "Midea Air" APP tai hae se Google Playsta ja sovelluskaupasta manuaalisesti etsimällä.

4 VALMISTELU

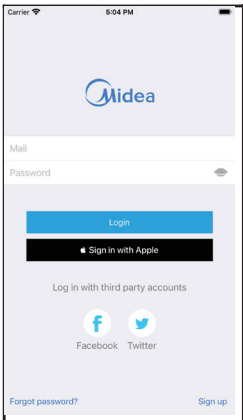
- 1) Varmista, että mobiililaitteesi on kytketty Wlan-reitittimeen. Wlan-reititin on myös jo yhdistetty Internetiin ennen käyttäjän rekisteröintiä ja verkon määrittystä.
- 2) Varmista, että mobiililaitteesi on jo yhdistetty siihen wlan-verkkoon, jota haluat käyttää. Sinun on myös unohdettava muut epäolennaiset wlan-verkot, jos ne vaikuttavat määrittämisprosessiin.

5 LUO TILI

Muistutus: Kun rekisteröidyt käyttämään sovellusta, sinun on luettava ja hyväksyttävä tietosuojailmoitus.



Android



iOS

① Klikkaa "Rekisteröidy".

No SIM 4:27 PM 76%

< Create Account

Enter your Email address

Password Text

Confirm new password Text

Password need 6-20 characters, must contain letters and numbers.

Registration

I have read and agree to [the terms of service](#)

- ② Kirjoita sähköpostiosoitteesi ja salasanasi ja napsauta sitten "Rekisteröinti".

6 VERKON KOKOONPANO

Varoitukset:

- On tarpeen unohtaa kaikki muut ympärillä olevat verkot ja varmistaa, että Android- tai iOS-laite vain muodostaa yhteyden Wi-Fi-verkkoon, jonka haluat määrittää.
- Varmista, että Android- tai iOS-laitteen Wi-Fi-toiminto toimii hyvin ja että se voidaan yhdistää takaisin alkuperäiseen Wi-Fi-verkkoon automaattisesti.

Ystävällinen muistutus:

Käyttäjän on suoritettava kaikki vaiheet 8 minuutin kuluessa vaihtovirran kytkemisestä päälle, muutoin se on kytkettävä päälle uudelleen.

■ **Android- tai iOS-laitteen käyttäminen verkon konfigurointiin**

- Varmista, että mobiililaitteesi on jo yhdistetty Wi-Fi-verkkoon, jota haluat käyttää. Unohda myös muut epäolennaiset Wi-Fi-verkot, jos ne vaikuttavat määrittämisprosessiin.
- Irrota vaihtovirran virtalähde.
- Kytke verkkovirtalähde ja paina jatkuvasti "LED DISPLAY" tai "DO NOT DISTURB" -painiketta seitsemän kertaa 10 sekunnin aikana.
- Kun AC näyttää "AP", se tarkoittaa, että AC Wi-Fi on jo siirtynyt "AP"-tilaan.

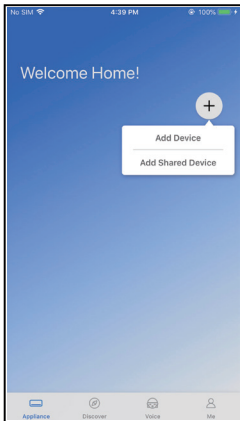
Huom:

Verkkokokoonpanon voi viimeistellä kahdella tavalla:

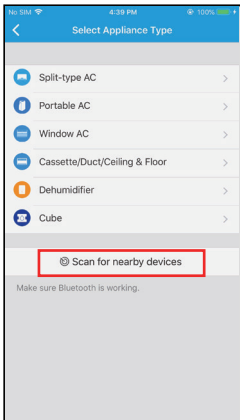
- Verkkokonfigurointi Bluetooth-skannauksen avulla
- Verkkokonfigurointi valitun laitetyypin mukaan

Verkkokonfigurointi Bluetooth-skannauksen avulla

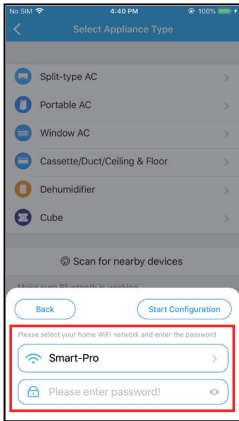
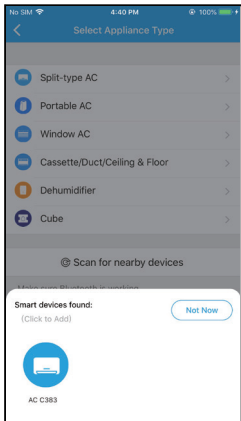
Huom: Varmista, että mobiililaitteesi Bluetooth toimii.



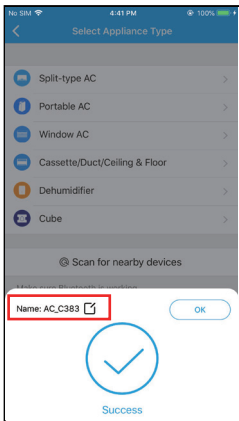
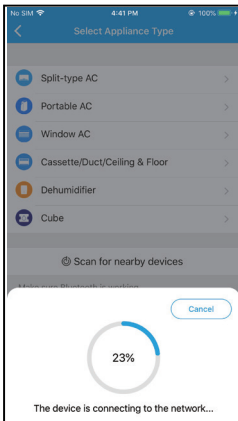
① Paina "+ Lisää laite"



② Paina "Etsi lähellä olevia laitteita".

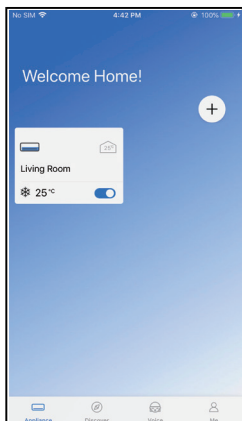
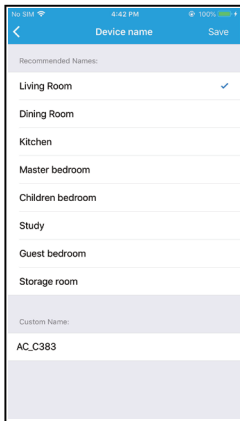


- ③ Odota älykkäiden laitteiden löytämistä ja lisää se sitten napsauttamalla sitä.
- ④ Valitse koti-WiFi, syötä salasana.



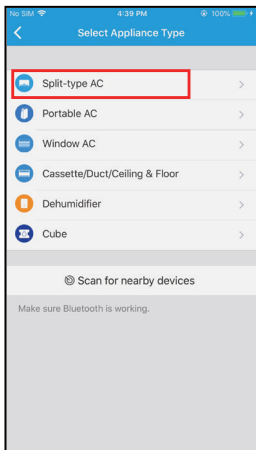
⑤ Odota yhteyden muodostamista verkkoon

⑥ Konfigurointi Onnistunut, voit muuttaa oletusnimeä.

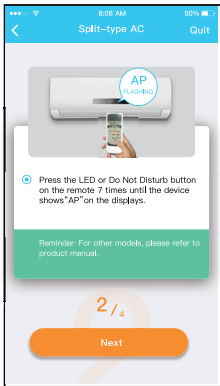
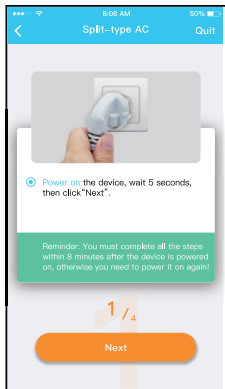


- ⑦ Voit valita olemassa olevan nimen tai muokata uuden nimen.
- ⑧ Bluetooth-verkon määrittäminen onnistunut, nyt laite näkyy luettelossa.

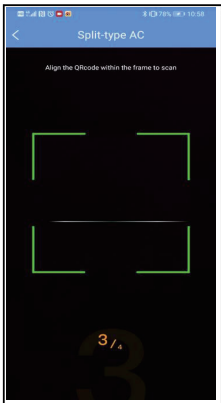
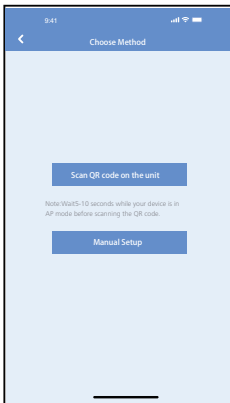
Verkkokonfigurointi valitsemalla laitetyyppi:



- ① Jos Bluetooth-verkon konfigurointi on epäonnistunut, valitse laitetyyppi.



② Seuraa yllä olevia ohjeita siirtyäksesi AP-tilaan.



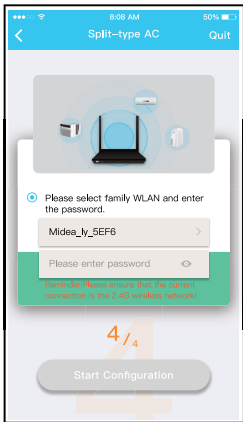
③ Valitse verkon määrittäminen.

④ Valitse "Skanna QR-koodi" -menetelmä.

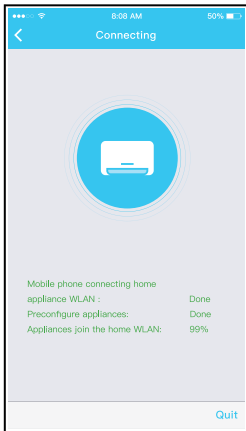
HUOMAUTUS: Vaiheet ③ ja ④ koskevat vain Android-järjestelmää. iOS-järjestelmä ei tarvitse näitä kahta vaihetta.



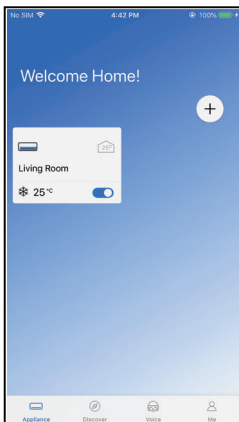
- ⑤ Kun valitset "Manuaalinen asennus" -menetelmän (Android). Yhdistä langattomaan verkkoon (iOS)



- ⑥ Syötä salasana



⑦ Verkon konfigurointi on onnistunut.



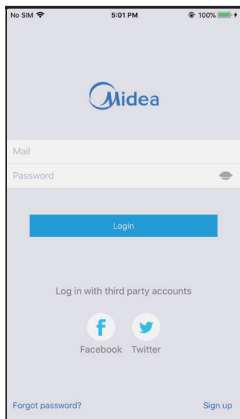
⑧ Määrittys onnistui, näet laitteen luettelossa.

HUOMAUTUS:

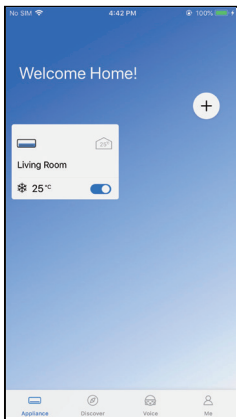
- Kun verkon konfigurointi on valmis, APP näyttää näytöllä onnistumisen merkkisanat.
- Erilaisen Internet-ympäristön vuoksi on mahdollista, että laitteen tila näyttää edelleen "offline". Jos tämä tilanne ilmenee, on tarpeen vetää ja päivittää laiteluettelo APP ja varmistaa, että laitteen tila tulee "online" .
Vaihtoehtoisesti käyttäjä voi sammuttaa verkkovirran ja kytkeä sen uudelleen päälle, jolloin laitteen tila muuttuu "online" muutamassa minuutissa.

7 MITEN SOVELLUSTA KÄYTETÄÄN

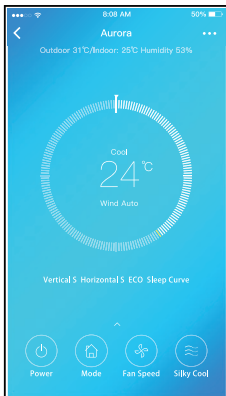
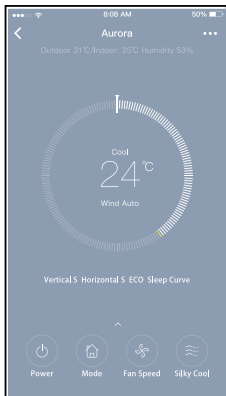
Varmista, että sekä mobiililaitteesi että ilmastointilaite on yhdistetty Internetiin ennen kuin käytät sovellusta ilmastointilaitteen ohjaamiseen Internetin kautta, noudata seuraavia ohjeita:



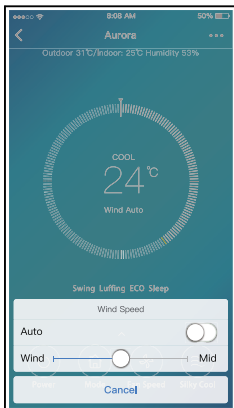
① Napsauta "Kirjaudu sisään".



② Valitse ilmastointilaite.



- ③ Näin käyttäjä voi hallita ilmastointilaitteiden päälle/pois-tilaa, toimintatilaa, lämpötilaa, tuulettimen nopeutta ja niin edelleen.



HUOMAUTUS:

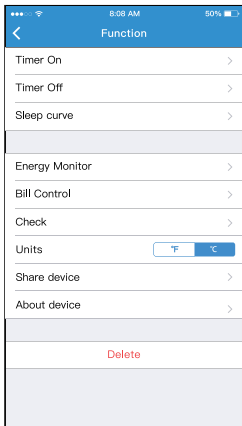
Kaikki APP:n toiminnot eivät ole käytettävissä ilmastointilaitteessa. Esimerkiksi: ECO, Turbo, Swing-toiminto, katso lisätietoja käyttöoppaasta.

8 ERITYISTOIMINNOT

Mukaan lukien: Ajastin päällä, Ajastin pois päältä, Unikäyrä, Tarkista, Energiaseuranta, Laskunvalvonnan tarkistus.

HUOMAUTUS:

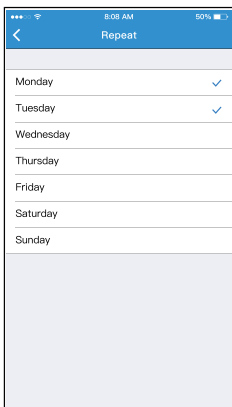
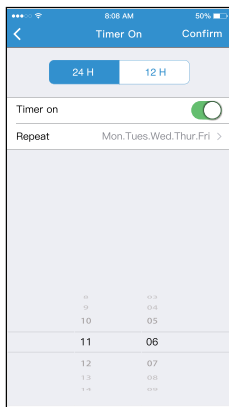
Kaikki yksiköt eivät voi käyttää näitä APP:n erikoistoimintoja. Jos ilmastointilaite ei tue edellä mainittua toimintoa, toiminto piilotetaan toimintoluettelosta.



■ Ajastin päällä/Ajastin pois päältä

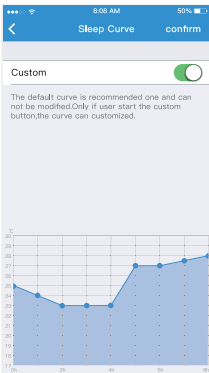
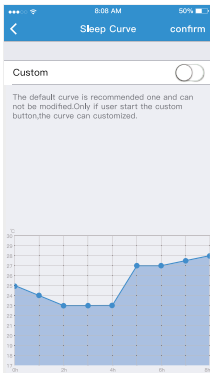
Viikoittain käyttäjä voi varata ajan, jolloin AC kytkeytyy päälle tai pois päältä tiettyyn aikaan. Käyttäjä voi myös valita

kierto pitää AC:n aikataulun valvonnassa joka viikko.



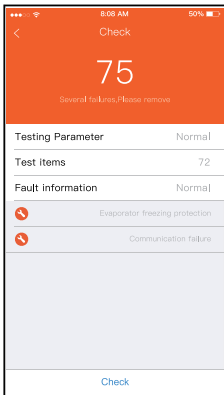
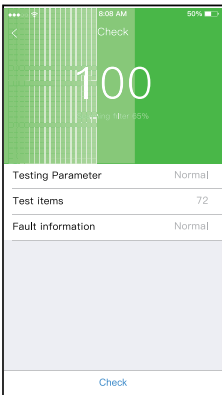
Nukkuminen

Käyttäjä voi mukauttaa oman mukavan unensa asettamalla tavoitelämpötilan.



Tarkista

Käyttäjä voi yksinkertaisesti tarkistaa vaihtovirran tilan tämän toiminnon avulla. Kun tämä toimenpide on valmis, se voi näyttää normaalit kohteet, epänormaalit kohteet ja yksityiskohtaiset tiedot.



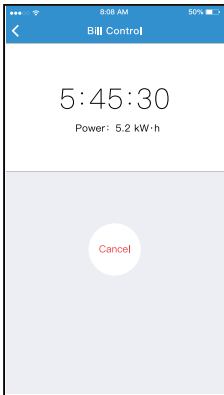
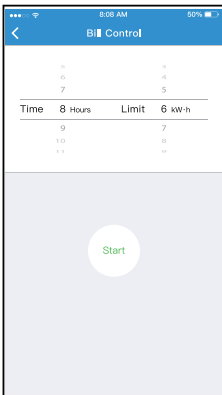
■ Energiamonitori

Käyttäjä voi yksinkertaisesti seurata AC-yksikön sähkönkulutusta tarkistamalla kaavion ja historiatiedot.



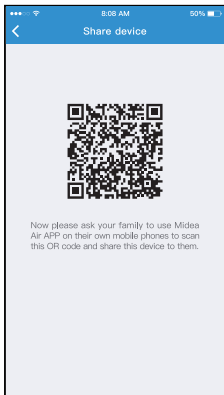
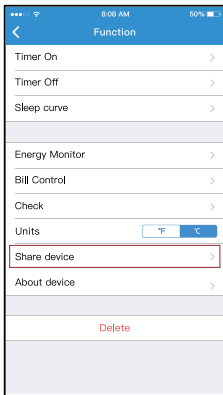
■ Bill Control

Käyttäjä voi asettaa parametreja sähkökulutuksen rajoittamiseksi tietyn ajanjakson aikana.

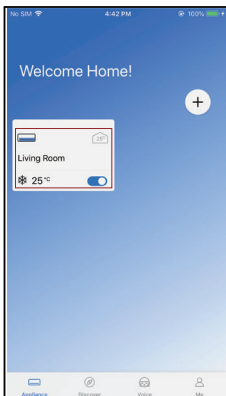
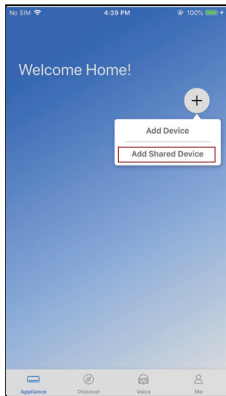


■ Jaa laite

Ilmastointilaitetta voi ohjata useampi käyttäjä samanaikaisesti Share Device -toiminnon avulla.



- ① Napsauta "Jaa laite".
- ② QR-koodin näyttö



- ③ Muiden käyttäjien on ensin kirjaututtava sisään "Midea air" -sovellukseen, napsautettava "Lisää jaettava laite" omassa matkapuhelimessaan ja pyydettyä heitä sitten skannaamaan QR-koodi.

- ④ Nyt muut voivat lisätä jaetun laitteen.

9 SOVELLUSILMOITUS

Täten vakuutamme, että tämä Smart-pakkaus on direktiivin 2014/53/EU olennaisten vaatimusten ja muiden asiaankuuluvien säännösten mukainen. Liitteenä on jäljennös täydellisestä asiakirjasta (vain Euroopan unionin tuotteet).

VAROITUKSET:

WIFI-moduulimallit: US-SK105, EU-SK105:

FCC ID: 2ADQOMDNA21

IC: 12575A-MDNA21

Tämä laite on FCC:n sääntöjen osan 15 mukainen, ja se sisältää lisenssivapaita lähetin(e)/vastaanotin(e)/vastaanottimia, jotka täyttävät Kanadan innovaatio-, tiede- ja talouskehityksen lisenssivapaan RSS:n vaatimukset.

(1) Tämä laite ei saa aiheuttaa häiriöitä; ja

(2) Tämän laitteen on hyväksyttävä kaikki häiriöt, mukaan lukien häiriöt, jotka voivat aiheuttaa laitteen ei-toivottua toimintaa.

Käytä laitetta vain mukana toimitettujen ohjeiden mukaisesti. Muutokset tai muutokset tähän laitteeseen, joita vaatimustenmukaisuudesta vastaava taho ei ole nimenomaisesti hyväksynyt, voivat mitätöidä käyttäjän oikeuden käyttää laitetta.

Tämä laite täyttää FCC:n säteilyaltistuksen raja-arvot, jotka on asetettu valvomattomalle ympäristölle. Jotta vältetään FCC:n radiotaajuuksille altistumisen raja-arvojen ylittäminen, ihmisen on oltava antennin lähellä vähintään 20 cm (8 tuumaa) normaalin käytön aikana.

HUOMAUTUS: Tämä laite on testattu ja sen on todettu täyttävän FCC-sääntöjen osan 15 mukaiset luokan B digitaalisen laitteen raja-arvot. Nämä raja-arvot on suunniteltu tarjoamaan kohtuullinen suoja haitallisilta häiriöiltä asuinrakennuksissa. Tämä laite tuottaa, käyttää ja voi säteillä radiotaajuusenergiaa, ja jos sitä ei asenneta ja käytetä ohjeiden mukaisesti, se voi aiheuttaa haitallisia häiriöitä radioviestintään. Ei kuitenkaan ole mitään takeita siitä, ettei häiriöitä esiinny tietyssä asennuksessa. Jos tämä laite aiheuttaa haitallisia häiriöitä radio- tai televisiovastaanotossa, mikä voidaan todeta kytkemällä laite pois päältä ja päälle, käyttäjää kehoitetaan yrittämään korjata häiriöt yhdellä tai useammalla seuraavista toimenpiteistä:

- Suuntaa vastaanottoantenni uudelleen tai siirrä se muualle.
- Lisää laitteen ja vastaanottimen välistä etäisyyttä.
- Kytke laite pistorasiaan, jonka virtapiiri on eri kuin se, johon vastaanotin on kytketty.
- Kysy apua jälleenmyyjältä tai kokeneelta radio-/tv-tekniikolta.