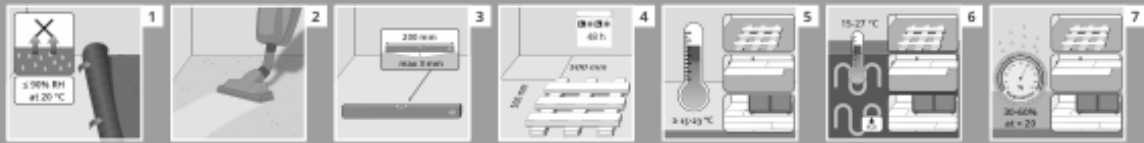


Installation Instructions

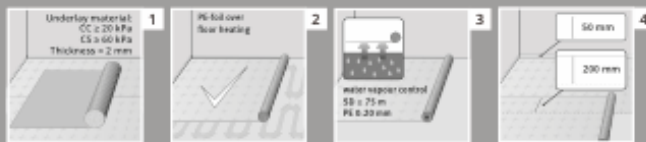
BJELIN HERRINGBONE PARQUET
Locking system 2G/5G®

BJELIN

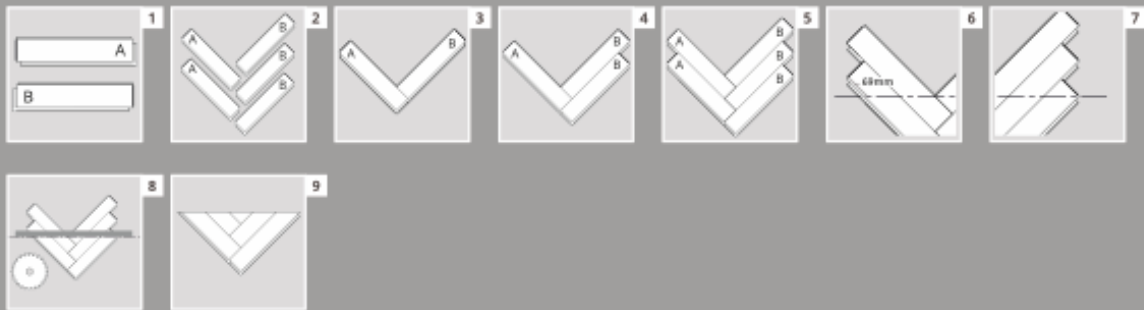
1. Installation preparations



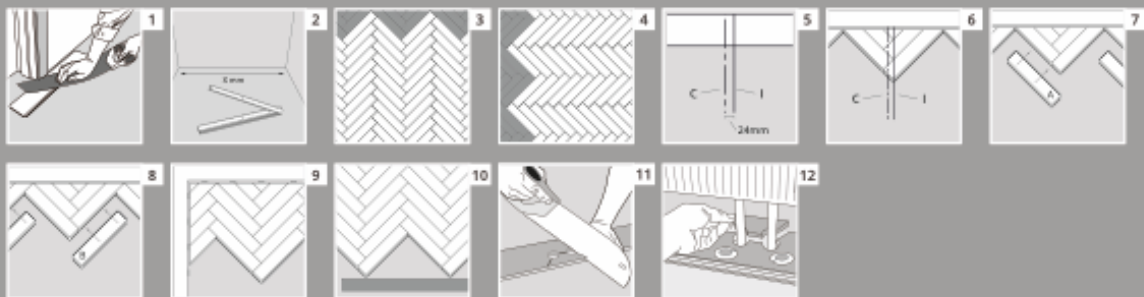
2. Subfloor - Preparations



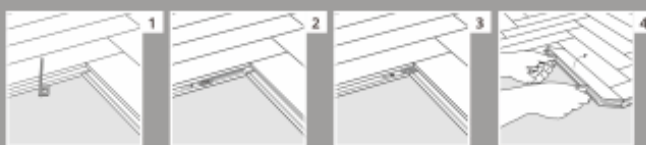
3. Floor Installation - Starting Triangles



4. Floor Installation - Herringbone Pattern



5. Dismantling



6. Cleaning & Maintenance



Asennusohjeet Bjelinin kalanruotoparketille

Ole hyvä ja lue asennusohjeet huolellisesti. Mikäli sinulla on kysymyksiä asennuksesta, ota yhteyttä jälleenmyyjääsi tai Bjeliniin.

Etukäteen huomioitavat asiat ja liikuntasauumat

Maksimilattia-ala: 625 m² Maksimilattialeveys: 25 m

Normaalisti kalustetuissa tiloissa ja lattiapinnan ollessa symmetrinen (neliö tai suorakulmio) maksimilattia-ala on 625 m². Lattiaan on asennettava liikuntasauumat ja peitelista on asennettava toisiinsa liittyvien huoneiden välille, kynnysten kohdille, L:n, T:n tai U:n muotoisissa huoneissa, liittymäkohdissa käytäviin jne. Älä milloinkaan asenna keittiökaapistoja, raskaita keittiösaarekkeita, uuneja/liesiä tai muita raskaita kalusteita kuten liedet, kassakaapit jne. lattian päälle.

Yleistä

Tuotetta on saatavana kahtena eri versiona (A-sauva ja B-sauva), joka on merkitty kunkin sauvan takapuolelle. A- ja B-sauvoja käytetään näiden asennusohjeiden mukaisen kalanruotokuvioiden parketin asennukseen. .

Lattiaa ostettaessa on aina suositeltavaa ostaa 10 – 15 %:ia ylimääräistä, sillä sauvoja saattaa tarvita katkaista tai muotoilla asennettaessa.

Bjelinin Kalanruotoparketti sopii mainiosti friisikuvioon ja reunuksellisten lattioiden asennukseen. Katso erilliset ohjeet osoitteesta www.bjelin.com/installation

Lattian etäisyys seinään & liikuntasauumat

On tärkeää laskea oikea etäisyys lattiasta seinään. Lattian reunan oikea etäisyys seinään on 1,5 mm jokaista lattian leveysmetriä kohden. Käytä kiiloja, joiden leveys on laskemasi lattian etäisyys seinästä.

Esimerkkilaskelma: 4 metriä leveän huoneen liikuntasauuman leveys on 4 x 1,5 mm = 6 mm. Toisin sanoen lattian etäisyys seinästä täytyy olla vähintään 6 mm kaikkialla huoneessa.

Liikuntasauuman suuruus toisiinsa liittyvien huoneiden välillä pitää olla sama kuin lattian etäisyys seinästä, mutta vähintään 20 mm.

Suosittelut työkalut

- Suorakulma
- Puuliimaa (D3)
- Veitsi
- Bjelinin kalanruotoparkerin purkutyökalu
- Liikuntasauumakiilat
- Käsisaaha tai pistosaha
- Lyijykynä
- Mitta

Paras tapa katkaista kalanruotoparkettia ovat Boschin puuntyöstöön tarkoitettut työkalut, esimerkiksi pistosaha T101B, T101A0 tai pyörösaha EXP WOOD.

Kosmeettisia vikoja koskeva säännöt

Mikäli on hiukankin epäilyksiä tuotteen laadun, lajitelman tai tuotevirheen suhteen, on tärkeää tehdä asiasta reklamaatio ennen kuin lattia on asennettu. Kirjoita tällaisessa tapauksessa muistiin sauvan valmistusnumero, jonka löydät sauvan takapuolelta ja ota yhteyttä Bjeliniin. Jos sauva on asennettu - asensitpa lattian sitten itse tai olet käyttänyt asentajaa - sinun katsotaan hyväksyneen tuotteen ostajan ominaisuudessa.

Asennettu lankku = hyväksytty lankku.

Asennusvalmistelut

Bjelinin Kalanruotoparketti on tarkoitettu asennettavaksi uivalla asennustavalla, mutta sen voi myös liimata kiinni aluslattiaan. Sekoita asentaessasi sauvoja useista pakkauksista, jotta saat lattiasta vaihtelevan näköisen.

1.1 Lattia tulee asentaa vasta kun kiinteät huonekalut (esimerkiksi keittiökaapistot) on asennettu. Poista kaikki kokolattiamatot ja tarkista aluslattia. Aluslattian tulee olla kuiva, tasainen ja luja. Kaikki epätasaisuudet, kuten maali, tasoite jne. tulee poistaa. Mikäli aluslattia on tehty betonista, aluslattian suhteellisen kosteuden (RH) on oltava ennen asennusta 90 % tai sen alle 20°C:n lämpötilassa.

1.2 Imuroi aluslattia.

1.3 Tarkista aluslattian tasaisuus. Tasaisuuserot eivät saa olla yhteensä yli 3 mm 2 metrin matkalla poikittain tai pitkittäissuuntaan mitattuina.

1.4 Vie lattiamateriaalipakkaukset huoneeseen, jonne lattia asennetaan. Anna lattiamateriaalien tasaantua huoneolosuhteisiin sijoittamalla avaamattomat pakkaukset erilleen toisistaan ja vähintään 0,5 m:n etäisyydelle seinistä vähintään 48 tunnin ajaksi.

1.5 Suosittelemme, että pidät huonelämpötilan 15 - 23°C:ssa ennen asennusta, asennuksen aikana ja asennuksen jälkeen.

1.6 Lattiamme toimivat hyvin lattialämmityksen kanssa. Kun asennat lattialämmityslattialle, sinun täytyy käyttää vanhentumatonta höyrynsulkukalvoa. Lue kohdasta 2.2 tarkemmat lisätiedot tai tutustu Ruotsin Lattiakauppayhdistyksen ohjeisiin osoitteessa The Swedish Flooring Trade Association: <https://www.golvbranschen.se/rad-riktlinjer/tragolv/tragolv-pa-golvvarme/>

1.7 Ympäröivän huoneilman kosteuden tulee olla 30-60% suhteellista kosteutta (RH), keskimäärin (45-60%), noin 20°C:ssa lämpötilassa. Mikäli RH on matala, pieniä rakoja voi ilmaantua sauvojen väliin liitoksiin. Asiaa voi korjata parhaiten sisäilmakostuttimella erityisesti lämmityssesongin aikana. Sekoita sauvoja useammasta pakkauksesta ennen kuin aloitat asennuksen, jotta saat aikaan mieleisesi lattiakuvioinnin.

Aluslattia – Valmistelevat toimenpiteet

2.1 Huoneisiin, joissa ei ole lattialämmitystä tai tarvetta asentaa höyrynsulku, täytyy aina asentaa aluskerrokseksi vaahtomuovi tasoittamaan aluslattiaa. Vaahtomuovin suositeltu paksuus on noin 2 mm. Suosittelemme Bjelinin Floor underlay PO Foam -vaahtomuovia.

Lattialämmitys

2.2 Lattiamme toimivat hyvin monenlaisten lattialämmitysjärjestelmien kanssa. Kun asennat lattialle, jossa on lattialämmitys, sinun tulee käyttää vanhentumatonta höyrynsulkukalvoa, katso kohdat 2.3 ja 2.4. Lisätietoa sopivista tuotteista saat Lattiayhdistyksen (The Swedish Flooring Trade Association) ohjeista lattialämmityslattioille: <https://www.golvbranschen.se/media/3107/tragolv-pa-golvvarme-2-2005.pdf>

Kun asennetaan lattialle, jossa on lämmityspotket uritetuissa lastulevyissä ja joissa on lämmönjakolevyt, tulee lattialle asentaa painoajakava pontillinen levy, HDF tai senkaltainen levymateriaali. Painoajakavan levyn tulee olla vähintään 8 mm paksu.

Aluslattiat, jotka vaativat höyrynsulun

2.3 Höyrynsulku tulee aina asentaa seuraavissa tapauksissa:

- 1. Palkkilattia, jossa on lattialämmitys tai ilman lattialämmitystä**
- 2. Tuulettuva yläpohja**
- 3. Kosteat tilat, joissa ei ole kosteussulkua, esimerkiksi pyykkituvan yläpuolelle**
- 4. Kevytbetonista valmistetut lattiarakenteet**
- 5. Lämpimien tai kosteiden tilojen yläpuolella olevat lattiarakenteet (esimerkiksi boileritilat tai pyykkituvat)**

Muista, ettet lukitse kosteutta lattiarakenteeseen. Mikäli sinulla on epäilyksiä asiasta, tarkista asia Lattiyhdistyksen ohjeista (The Swedish Flooring Trade Association).

Vaativustaso höyryn läpäisevyydelle (sd-arvo) tulee olla yli 75 (m). Bjelin suosittelee vanhentumatonta PE-kalvoa (LDPE), jonka paksuus on 0,20 mm tai Bjelinin Floor underlay PO Combi foam -alusmateriaalia. Combi foam -materiaalissa PE-kalvo on laminoitu vaahtomuoviin. Jos asennat höyrynsulun sisältävän alusmateriaalin, joka ei ole Bjelinin, on tärkeätä tarkistaa, että materiaalin sd-arvo on yli 75 (m).

Kosteussulun asentaminen

2.4 PE-kalvo tulee taittaa noin 50 mm ylös seinälle (kaulukseksi), jotta se olisi helppo katkaista oikeaan kokoon jalkalistaa pitkin. Mikäli käytetään PE-kalvoa, se tulee asentaa 200 mm:n limityksin tai muussa tapauksessa saumat tulee teipata vanhentumattomalla saumausteipillä (Bjelin suosittelee T-Flex Sealing Tape -saumausteippiä). Kun asennat kosteussulun sisältävää alusmateriaalia, laminoidun puolen tulee olla kohti aluslattiaa.

Lattian asennus – aloituskolmiot

Aloituskolmiot ovat välttämättömät, kun asennat kalanruotokuvioita. Ne myös yksinkertaistavat koko lattian asennusta. Jos olet ostanut valmiiksi asennetut aloituskolmiot, jätä väliin allaolevan ohjeen kohdat 3.1-9 ja jatka kohdasta 4.1.

3.1-2 Jotta voisit tehdä aloituskolmion, tarvitset kaksi A-sauvaa ja 3 B-sauvaa. A- ja B-sauvat ovat kaksi erityyppistä sauvaa, joita tarvitaan kalanruotokuvion asennukseen. A- ja B-sauvaisuus on merkitty sauvojen takapuolelle, jossa on myös valmistusnumero. Katso kuvat.

3.3 Asenna B-sauva kuvan osoittamaan kohtaan A-sauvan yläpuolelle.

3.4 Asenna seuraava B-sauva, joka lukittuu A-sauvan lyhyen sivun yläpuolelle ja B-sauvan pitkälle sivulle kuvan mukaisesti.

3.5 Asenna seuraavaksi A-sauva, joka lukittuu B-sauvan lyhyen sivun yläpuolelle ja jo asennetun A-sauvan pitkälle sivulle. Viimeistele viimeinen B-sauva siten, että aloituskolmio näyttää samalta kuin kuvassa.

3.6-7 Mittaa 69 mm etummaisen A-sauvan ulkokulmasta. Piirrä linja viimeiseksi asennetun B-sauvan ulkokulmaan. Katso kuvat.

3.8 Sahaa piirtämäsi linjaa pitkin.

3.9 Aloituskolmion pitäisi nyt näyttää samalta kuin kuvassa ja katkaistun sivun pituuden pitäisi olla 488 mm.

Lattia-asennus – kalanruotokuvio

4.1 Aloita poistamalla/katkaisemalla oven karmit, jotta voit liuuttaa lattian siististi karmin alle.

4.2-4 Mittaa huoneen koko ja valitse kalanruotokuvion asennussuunnaksi pituussuunta. Yleensä asennussuunta on huoneen pituussuunta tai pääasiallinen valon suunta.

Asenna lattianalusmateriaali ennen kuin aloitat lattian asennuksen. Kannattaa käyttää joko Bjelinin kosteussullista tai kosteusulutonta alusmateriaalia riippuen aluslattiasta. Bjelinin vaahtomuovi on 2 mm paksua ja vähentää askelääntä sekä tasoittaa pieniä aluslattian epätasaisuuksia. Lue lisää alusmateriaalista kohdasta 2.1-4.

4.5 Mittaa lattian leveys ja merkitse lattian keskuslinja (C) aluslattiaan. Piirrä seuraavaksi asennuslinja (1) aluslattiaan 24 mm:iä oikeaan keskilinjasta. Tämä on huoneen kalanruotoparketin keskuslinja.

4.6 Kun olet merkinnyt linjat, voit aloittaa asentamalla aloituskolmiot. Aloita asettamalla asennuskolmio osoittamaan 90 asteen kulmassa kohti asennuslinjaa.

4.7-8 Lattia asennetaan asettamalla sauvojen pitkät sivut toisiaan vasten ja napsauttamalla A:n ja B:n lyhyet sivut kiinni toisiinsa. Aloita asentamalla rivi A vasemmalta oikealle ja asenna sitten uusi rivi B vasemmalta oikealle jne.

4.9 Asenna kolme riviä ja tarkista, että olet jättänyt lattian ja seinän väliin oikeansuuruisen elämisvaran. On hyvä idea käyttää kiiloja varmistamaan, että elämisvara on riittävä. Katso lisätiedot elämisvaroista kohdasta Lattian etäisyys seinään ja liikuntasauvat.

4.10 Tarkista suorakulmalla suurinpiirtein joka viides rivi asennuksen aikana varmistaaksesi, että kalanruotosauvojen päät ovat linjassa toistensa kanssa ja että pinta on tasainen. Mikäli huomaat, etteivät sauvojen päät ole linjassa, naputa kevyesti sauvaa, joka ei ole linjassa.

4.11 Asennus patteriputkien ympärille.

4.12 Pora reikä, joka on 20 mm:ä suurempi kuin patteriputken halkaisija.

Asennuksen jälkeen

- Älä kiinnitä lattialistoja lattiaan.
- Lattiaa suojaavan materiaalin tulee päästää alapuolelta tuleva kosteus lävitseen eikä se saa värjätä valmista lattiapintaa. HUOM. Älä kiinnitä teippiä suoraan lattian puupintaan.

Purkaminen

5.1 Purkutyökalua käytetään irrottamaan kulmaan asennetut parkettisauvat kuvan osoittamalla tavalla. Tämä esimerkki näyttää, miten A-sauva nostetaan paikoiltaan (oikealla kuvassa).

5.2 Laita purkutyökalu B-sauvan sivulle osoittamaan poistettavaa A-sauvaa:

5.3 Paina purkutyökalua kohti A-sauvaa kuvan osoittamalla tavalla. Purkutyökalu pitää työntää sisään koko matkalta. Use the dismantling tool towards the A-strip as shown in the illustration. The dismantling tool must be pushed all the

5.3 A-sauva voidaan nyt nostaa pois ilman, että parkettisauva vahingoittuu.

Hoito

Hyvinhoidettu lattia kestää vuosia. On myös tärkeää suojata lattia esimerkiksi soralta ja raskailta huonekaluilta, jotka voivat naarmuttaa lattian pintaa.

5.1 Laita aina riittävän suuri ovimatto sisäänkäyntien eteen.

5.2 Siirrä huonekaluja nostamalla ne paikoilleen – älä työnnä/vedä huonekaluja lattian poikki.

5.3 Suojaa lattia laittamalla huonekalujen jalkoihin huopasuojukset.

5.4 Toimistotuolin pyörien valmistusmateriaalin tulee olla pehmeä W-tyyppinen kumi. Vaihtoehtoisesti tuolin alle voi laittaa suojaavan maton.

Siivous

5.6 Suosittelemme päivittäistä siivousta kuivalla mopilla/pölynimurilla.

5.6 Tarvittaessa lattian voi pyyhkiä nihkeällä mopilla. Pieneen vesimäärään lisätään pH-neutraalia puulattioille tarkoitettua pesuainetta. Älä käytä saippuaa puhdistaussasi puulattioita, koska saippua voi jättää rasvaisen kalvon lattiaan ja hankaloittaa lattian siivousta.

5.7 Lattialle siivouksen jälkeen mahdollisesti jääneen kosteuden tulee olla kuivanut 2 – 3 minuutin kuluessa. Kuivaa heti kaikki lattialle roiskunut vesi.

Jos haluat lisätietoja lattioiden hoidosta, käy sivuillamme osoitteessa www.bjelin.com tai ota yhteyttä Bjeliniin.

