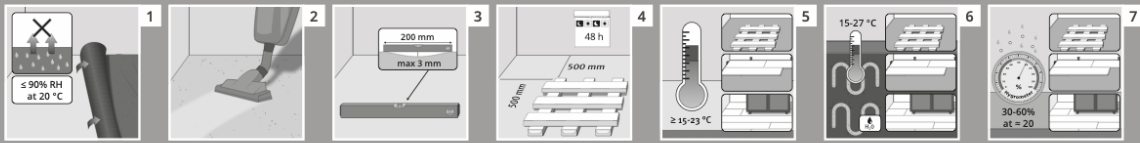


Installation Instructions

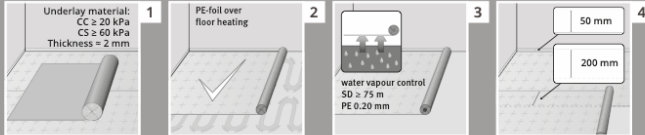
BJELIN CURED WOOD, PLANK
Locking system 2G/5G®

BJELIN

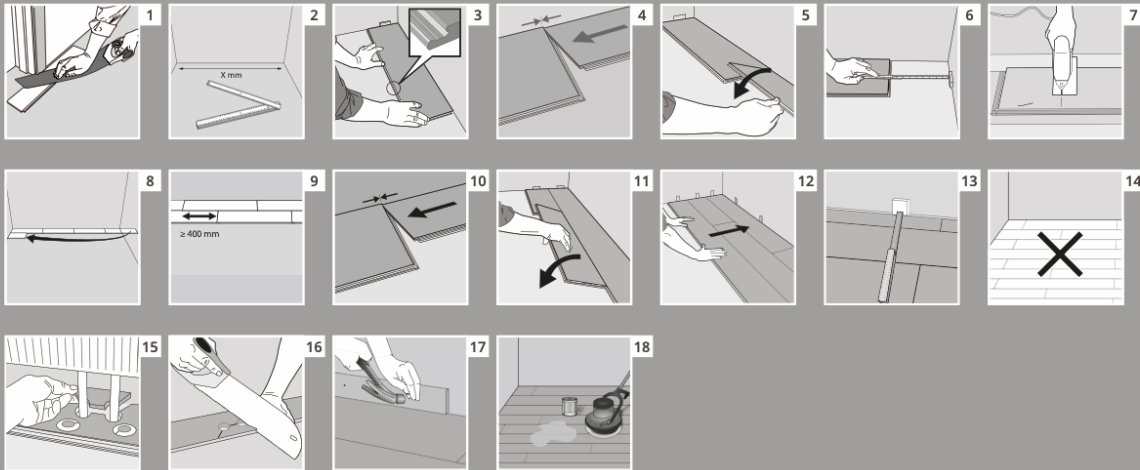
1. Installation preparations



2. Subfloor - Preparations



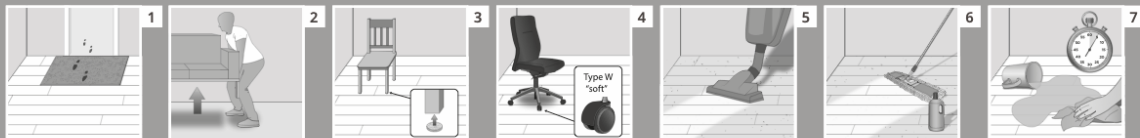
3. Floor Installation



4. Dismantling



5. Cleaning & Maintenance



ASENNUSOHJEET

BJELIN WOODURA KOVETETTU PUU, LANKKU, Lukkopontti 2G/5G®

Ole hyvä ja lue asennusohjeet huolellisesti. Mikäli sinulla on kysymyksiä asennuksesta, ota yhteyttä jälleenmyyjääsi tai Bjeliniin.

Etukäteen huomioitavat asiat ja liikuntasaumat

Maksimilattia-ala: 625 m² Maksimilattialeveys: 25 m

Normaalisti kalustetuissa tiloissa ja lattiapinnan ollessa symmetrinen (neliö tai suorakulmio) maksimilattia-ala on 625 m². Lattiaan on asennettava liikuntasaumot ja peitelista on asennettava toisiinsa liittyvien huoneiden välille, kynnysten kohdille, L:n, T:n tai U:n muotoisissa huoneissa, liittymäkohdissa käytäviin jne. Älä milloinkaan asenna keittiökaapistoja, raskaita keittiösaarekkeita, uuneja/liesiä tai muita raskaita kalusteita kuten liedet, kassakaapit jne. lattian päälle.

Lattian etäisyys seinään & liikuntasaumot

On tärkeää laskea oikea etäisyys lattiasta seinään. Lattian reunan oikea etäisyys seinään on 1,5 mm jokaista lattian leveysmetriä kohden. Käytä kiiloja, joiden leveys on laskemasi lattian etäisyys seinästä.

Esimerkkilaskelma: 4 metriä leveän huoneen liikuntasauoman leveys on $4 \times 1,5 \text{ mm} = 6 \text{ mm}$. Toisin sanoen lattian etäisyys seinästä täytyy olla vähintään 6 mm kaikkialla huoneessa.

Liikuntasauoman suuruus toisiinsa liittyvien huoneiden välillä pitää olla sama kuin lattian etäisyys seinästä, mutta vähintään 20 mm.

Suosittelut työkalut

- Kiilat liikuntasaumaa varten
- Käsisaha tai pistosaha
- Lyijykynä
- Kokoontaittuva mitta
- Suorakulma
- Veitsi

Paras tapa katkaista kovettua puuta ovat Boschin työkalut, esimerkiksi pistosaha T101B, T101A0 tai pyörösaha EXP WOOD.

Kosmeettisia vikoja koskeva säännöt

Mikäli on hiukankin epäilyksiä tuotteen laadun, lajitelman suhteen tai epäilet tuotevirhettä on tärkeää tehdä asiasta reklamaatio ennen kuin lattia on asennettu. Kirjoita tällaisessa tapauksessa muistiin lankun valmistusnumero, jonka löydät lankun lyhyen sivun pontin kielestä ja ota yhteyttä Bjeliniin. Jos lankku on asennettu - asensitpa lattian sitten itse tai olet käyttänyt asentajaa - sinun katsotaan hyväksyneen tuotteen ostajan ominaisuudessa.

Asennettu lankku = hyväksytty lankku.

Alla olevat ohjeet antavat sinulle tarkemmat työkuvaukset sivun 2 kuviin.

Asennusvalmistelut

1.1 Lattia tulee asentaa vasta, kun kiinteät huonekalut (esimerkiksi keittiökaapistot) on asennettu. Poista kaikki kokolattiamatot ja tarkista aluslattia. Aluslattian tulee olla kuiva, tasainen ja luja. Kaikki epätasaisuudet, kuten maali, tasoite jne. tulee poistaa. Mikäli aluslattia on tehty betonista, aluslattian suhteellisen kosteuden (RH) tulee olla ennen asennusta korkeintaan 90 % 20°C:n lämpötilassa.

1.2 Imuroi aluslattia.

1.3 Tarkista aluslattian tasaisuus. Tasaisuuserot eivät saa olla yhteensä yli 3 mm 2 metrin matkalla poikittain tai pitkittäissuuntaan mitattuina.

1.4 Vie lattiamateriaalipakkaukset huoneeseen, jonne lattia asennetaan. Anna lattiamateriaalien tasaantua huoneolosuhteisiin sijoittamalla avaamattomat pakkaukset erilleen toisistaan ja vähintään 0,5 m:n etäisyydelle seinistä vähintään 48 tunnin ajaksi.

1.5 Suosittelemme, että pidät huonelämpötilan 15 - 23°C:ssa ennen asennusta, asennuksen aikana ja asennuksen jälkeen.

1.6 Lattiamme toimivat hyvin lattialämmityksen kanssa. Jos lattiassa on lattialämmitys, sinun täytyy käyttää vanhentumatonta höyrynsulkukalvoa, kun asennat lattian. Lue kohdasta 2.2 tarkemmat lisätiedot tai tutustu Ruotsin Lattiakauppayhdistyksen ohjeisiin osoitteessa The Swedish Flooring Trade Association: <https://www.golvbranschen.se/rad-riktlinjer/tragolv/tragolv-pa-golvvarme/>

1.7 Ympäriöivän huoneilman kosteuden tulee olla 30 - 60% suhteellista kosteutta (RH), keskimäärin (45-60%), noin 20°C:ssa lämpöasteessa. Mikäli RH on matala, pieniä rakoja voi ilmaantua lautojen välisiin liitoksiin. Asiaa voi korjata parhaiten sisäilmakostuttimella erityisesti lämmityssesongin aikana. Sekoita lautoja useammasta pakkauksesta ennen kuin aloitat asennuksen, jotta saat aikaan mieleisesi lattiakuvioinnin.

Aluslattia – Valmistelevat toimenpiteet

2.1 Huoneisiin, joissa ei ole lattialämmitystä tai tarvetta asentaa höyrynsulku, täytyy aina asentaa aluskerrokseksi vaahtomuovi tasoittamaan aluslattiaa. Vaahtomuovin suositeltu paksuus on noin 2 mm. Suosittelemme Bjelinin Floor underlay PO Foam -vaahtomuovia.

Lattialämmitys

2.2 Lattiamme toimivat hyvin monenlaisten lattialämmitysjärjestelmien kanssa. Kun asennat lattialle, jossa on lattialämmitys, sinun tulee käyttää vanhentumatonta höyrynsulkukalvoa, katso kohdat 2.3 ja 2.4. Lisätietoa sopivista tuotteista saat Lattiyhdistyksen (The Swedish Flooring Trade Association) ohjeista lattialämmityslattioille: <https://www.golvbranschen.se/media/3107/tragolv-pa-golvvarme-2-2005.pdf>

Aluslattiat, jotka vaativat höyrynsulkukalvon

2.3 Höyrynsulku täytyy aina asentaa seuraavissa tapauksissa:

- 1. Palkkilattia, jossa on lattialämmitys tai ilman lattialämmitystä**
- 2. Tuulettuva yläpohja**
- 3. Kosteat tilat, joissa ei ole kosteussulkua, esimerkiksi pyykkituvan yläpuolelle.**
- 4. Kevytbetonista valmistetut lattiarakenteet**
- 5. Lämpimien tai kosteiden tilojen yläpuolella olevat lattiarakenteet (esimerkiksi boileritilat tai pyykkituvat)**

Muista, ettet lukitse kosteutta lattiarakenteeseen. Mikäli sinulla on epäilyksiä asiasta, tarkista asia Lattiyhdistyksen ohjeista (The Swedish Flooring Trade Association).

Vaativustaso höyryn läpäisevyydelle (sd-arvo) tulee olla yli 75 (m). Bjelin suosittelee vanhentumatonta PE-kalvoa (LDPE), jonka paksuus on 0,20 mm tai Bjelinin Floor underlay PO Combi foam -alusmateriaalia. Combi foam -materiaalissa PE-kalvo on laminoitu vaahтомуuviin. Jos asennat höyrynsulun sisältävän alusmateriaalin, joka ei ole Bjelinin, on tärkeää tarkistaa, että materiaalin sd-arvo on yli 75 (m).

Kosteussulun asentaminen

2.4 PE-kalvo tulee taittaa noin 50 mm ylös seinälle (kaulukseksi), jotta se olisi helppo katkaista oikeaan kokoon jalkalistaa pitkin. Mikäli käytetään PE-kalvoa, se tulee asentaa 200 mm:n limityksin tai muussa tapauksessa saumat tulee teipata vanhentumattomalla saumausteipillä (Bjelin suosittelee T-Flex Sealing Tape -saumausteippiä). Kun asennat kosteussulun sisältävää alusmateriaalia, laminoitun puolen tulee olla kohti aluslattiaa.

Lattian asennus

Aloita irrottamalla/sahaamalla pois ovenkarmin alaosa, jotta voit liu'uttaa lattian siististi karmin alle.

Mittaa huoneen leveys ja pituus. Huomioi laskiessasi, että ensimmäinen ja viimeinen lautarivi ovat suurinpiirtein saman levyiset, jotta viimeinen lautarivi ei jää liian kapeaksi.

Lattia asennetaan asettamalla lautojen pitkät sivut kulmassa toisiaan vasten ja napsauttamalla lautojen lyhyet päät yhteen. Lattian alusmateriaali: On hyvä idea käyttää Bjelinin lattianalusmateriaalia ja valita höyrynsulun sisältävä tai ilman höyrynsulkua oleva materiaali aluslattian mukaan. Bjelinin vaahтомуovi on 2 mm paksua ja se vaimentaa askelääniä ja tasoittaa aluslattian pieniä epätasaisuuksia. Lue lisää alusmateriaalista kohdasta 2.1-4

Lyhyimmän laudan mitan tulee olla vähintään 300 mm. Vierekkäisten lautojen lyhyiden sivujen liitosten tulee olla vähintään 400 mm:n etäisyydellä toisistaan (limitys).

Asenna kolme lautariviä ja varmista, että olet säilyttänyt oikeansuuruisen elämisvaran. Asenna loput lattiasta. Käytä kiiloja varmistamaan oikeansuuruinen elämisvara lattian reunan ja seinän väliin. Katso elämisvaraa koskevat lisätiedot kohdasta Etäisyys seinästä & liikuntasauvat.

On tärkeää tarkistaa, että myös viimeisen lautarivin etäisyys seinästä on oikea. Lattian etäisyys seinästä tulee aina olla vähintään 1,5 mm:iä jokaista lattian leveysmetriä kohden huoneen kaikilla sivuilla.

Älä asenna lankkuja määräkuvioon, vaan vältä yhtenäisen sauman muodostumista lattiaan eli että toisen tai kolmannen lankun päätysauma olisi samassa kohdassa kuin ensimmäisen lankun, jolloin lattiaan muodostuisi sauma, joka ei näytä luonnolliselta. Lankun päätysauman ja seuraavan samassa kohdassa olevan päätysauman välissä pitäisi olla vähintään kolme riviä lankkuja.

Patteriputkien ympärille asentaminen:

Poraa lautaan reikä, joka on 20 mm suurempi kuin patteriputken halkaisija.

Asenna jalkalistat. Muista, ettei jalkalistaa saa koskaan kiinnittää suoraan lattiaan.

Lattiat, joissa on kovavahaöljy pinta, pitää aina käsitellä öljyllä asennuksen jälkeen. Mikäli olet asentanut mattalakatun lattian, ei lattian pintaa tarvitse käsitellä.

Kotiympäristössä suosittelemme Osmon 3079 -hoitoöljyä, joka levitetään mopilla, jossa on valkoinen moppipää. Kovan kulutuksen alueilla kodeissa, julkisissa tiloissa tai kauppaympäristöissä kovavahaöljytyt lattiat tulee käsitellä kovavahaöljyllä. Bjelin suosittelee Osmon 3062 -öljyä, joka levitetään lattianhoitokoneella, jossa on valkoinen laikka. Asennusöljy voi antaa lattialle hieman erilaisen kiiltoasteen. Riippumatta siitä, mitä tuotetta käytät asennusöljyämiseen, noudata huolellisesti käyttöohjeita.

Asennuksen jälkeen

• Suojaavan materiaalin pitää päästää lävitseen alhaaltapäin tuleva kosteus eikä se saa värjätä valmista lattiapintaa. HUOMAA: Älä kiinnitä teippiä suoraan lattiapintaan.

Lattian purkaminen

4.1 Lattia voidaan purkaa, jotta lautoja voidaan vaihtaa asennuksen aikana. Taita varovasti ylöspäin koko lautariviä pitkältä sivulta.

4.2 Irrota lautojen lyhyet sivut liu'uttamalla lautoja vaakatasossa. Aloita laudoista, jotka ovat rivillä kauimpana.

4.3 Älä irrota lautojen pääty sivuja toisistaan taivuttamalla niitä ylöspäin.

Lattian hoito

Hyvinhoidettu lattia kestää vuosia. On myös tärkeää suojata lattia esimerkiksi soralta tai raskailta huonekaluilta, jotka voivat naarmuttaa lattian pintaa.

5.1 Laita aina riittävän suuri ovimatto sisäänkäyntien eteen.

5.2 Siirrä huonekaluja nostamalla ne paikoilleen – älä työnnä/vedä huonekaluja lattian poikki.

5.3 Suojaa lattia laittamalla huonekalujen jalkoihin huopasuojukset.

5.4 Toimistotuolin pyörien valmistusmateriaalin tulee olla pehmeä W-tyyppinen kumi. Vaihtoehtoisesti tuolin alle voi laittaa suojaavan maton.

Siivous

5.5 Suosittelemme päivittäistä siivousta kuivalla mopilla/pölynimurilla.

5.6 Tarvittaessa lattian voi pyyhkiä nihkeällä mopilla. Pieneen vesimäärään lisätään pH-neutraalia puulattioille tarkoitettua pesuainetta. Älä käytä saippuaa puhdistaussasi puulattioita, koska saippua voi jättää rasvaisen kalvon lattiaan ja hankaloittaa lattian siivousta.

5.7 Lattialle siivouksen jälkeen mahdollisesti jääneen kosteuden tulee olla kuivanut 2 – 3 minuutin kuluessa. Kuivaa heti kaikki lattialle roiskunut vesi.

Jos haluat lisätietoja lattioiden hoitamisesta ja huoltamisesta, tutustu nettisivuihimme www.bjelin.com tai ota yhteyttä Bjeliniin.

Woodura® on patentoitu teknologia, joka mahdollistaa puun muokkaamisen vahvemmaksi ja koko puun käyttämisen raaka-aineena. Kestävän kehityksen mukaista sinulle ja ympäristöllemme. Puusta valmistettua pintakerrosta puristetaan korkeassa lämpötilassa puujauheseoksella päällystettyä puukuitulevyä vasten. Puinen pintakerros puristuu kokoon ja puujauhe tunkeutuu pintakerrokseen alapuolelta käsin. Tuloksena on käsitelty puupinta, joka on monta kertaa vahvempaa ja kovempaa, mutta näyttää ja tuntuu silti luonnolliselta puulta. Woodura®:n avulla sisustat kotisi puun kaikkein kauneimmilla osilla ja loppu käytetään kauan kestävään lattiaan.

Woodura®, 2G® ja 5G® merkit ja logo ovat Välinge Innovation AB:n omistamia rekisteröityjä tavaramerkkejä ja niiden kaikenlainen käyttö on lisensioinnin alaisista. Copyright © 2019 Bjelin Sweden AB.