



Tässä kerrotaan lyhyesti, miten käytät astianpesukonetta ...

Lue kuitenkin ennen ensimmäistä pesukertaa asennus- ja käyttöohjeet!

1

## Vedenpehmentimen säätö \*

Kysy vesilaitokselta veden kovuusaste ja merkitse se tähän ...

| Veden kovuusaste °dH | Kovuusalue | mmol/l  | Asetusarvo |
|----------------------|------------|---------|------------|
| 0 - 6                | pehmeä     | 0-1,1   | H:00       |
| 7 - 8                | pehmeä     | 1,2-1,4 | H:01       |
| 9 - 10               | keskikova  | 1,5-1,8 | H:02       |
| 11-12                | keskikova  | 1,9-2,1 | H:03       |
| 13-16                | keskikova  | 2,2-2,9 | H:04       |
| 17-21                | kova       | 3,0-3,7 | H:05       |
| 22-30                | kova       | 3,8-5,4 | H:06       |
| 31-50                | kova       | 5,5-8,9 | H:07       |

\* vain ennen ensimmäistä pesukertaa tai veden kovuuden muuttuessa

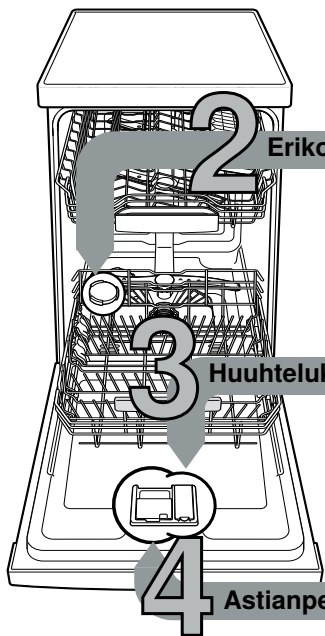
Nopeasti tehty ...

### ja toimi näin

- Kytke kone päälle virtakytkimestä.
- Paina valitsinta **Setup 3 sec.** 3 sekunnin ajan.

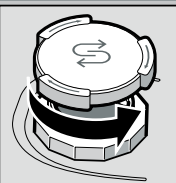
Näytössä näkyy **Hxx** ja **Set**

- Painele Start-painiketta, kunnes veden kovuusaste on sopiva.
- Tallenna asetukset painamalla valitsinta < 3 sekunnin ajan.

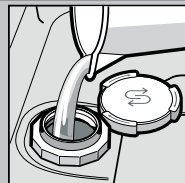


## Erikoissuolan lisääminen

Kalkinpoisto (ei tarpeen, jos säätöarvo on 0!) ...

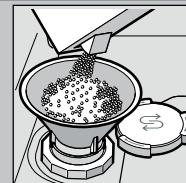


Irrota kansi.

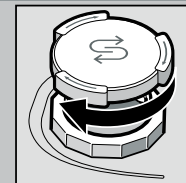


Täytä suolasäiliö vedellä vain ennen ensimmäistä pesukertaa.

Optimaalisen pesutuloksen saavuttaminen



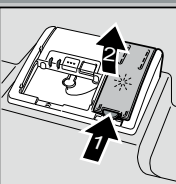
**Annostele** säiliöön erikoissuolaa (ei pesuainetta!).



Sulje kansi. Käynnistä pesu välittömästi.

## HuuhTELUKirkasteen annostelu

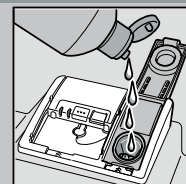
Kirkastaa astiat ...



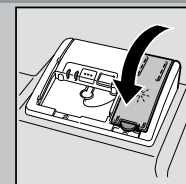
Paina merkin 1 kohdalta, nosta kansi 2 ylös.



Optimaalisen kuivaustuloksen saavuttaminen



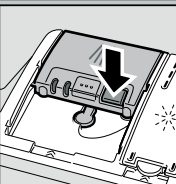
**Annostele** huuhTELUKirkaste.



Sulje kansi. KLIK!

## Astianpesuaineen annostelu

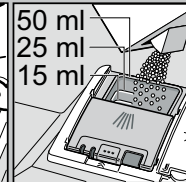
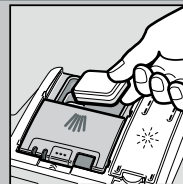
Paljon likaa, paljon pesuainetta ...



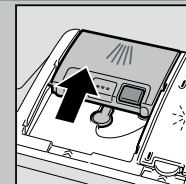
Avaa tarvittaessa kansi (paina painiketta).



Huom, yhdistelmätuotteet eivät sovellu kaikkiin pesuohjelmiin, noudata aineen valmistajan ohjeita.



Täytä pesuainetta vain kuivaan koteloon.



Työnnä kansi kiinni, paina alaspäin. PLOP!

## 5 Koneen kytkeminen päälle

## 6 Ohjelman valinta

Nopeasti, säästäten tai tehokkaasti ...

### Ohjelmataulukko

Taulukossa on annettu kaikki mahdolliset pesuohjelmat. Katso astianpesukoneesi ohjelmat koneen ohjaustaulusta. Ohjelmätiedot on mitattu laboratoriossa eurooppalaisen standardin EN 60436 mukaan. Kulutusarvot riippuvat valitusta ohjelmasta ja lisätoiminnoista. Pesuaika muuttuu, kun kirkasteannostelu on kytketty pois toiminnasta tai huuhTELUKirkastetta on liian vähän.

\* puolet standardiastiatosta

\*\* Ohjelma, joka sopii astioiden pesuun yön aikana: pidempi pesuaika, mutta erittäin hiljainen.

|                       | Intensiivi<br>70° | Auto<br>45° / 65° | Eco<br>50° | Silence **<br>50° | Express<br>65° | Express<br>60° | Express<br>45° | Lasit<br>40°  | Favourite | Koneen hoito  |
|-----------------------|-------------------|-------------------|------------|-------------------|----------------|----------------|----------------|---------------|-----------|---------------|
| Kesto h : min         | 1:55 - 2:05       | 1:35 - 2:40       | 3:40       | 4:00              | 1:00           | 1:29           | 0:29 *         | 1:35 - 1:38   | 0:15      | 2:10 - 2:15   |
| Sähkönkulutus kWh     | 1,090 - 1,200     | 0,650 - 1,100     | 0,704      | 0,800             | 1,050          | 0,920          | 0,700          | 0,600 - 0,700 | 0,050     | 1,130 - 1,345 |
| Vedenkulutus litroina | 10,5 - 13         | 7 - 14,5          | 8,5        | 9,6               | 10             | 10,6           | 9,4            | 10,5 - 13,1   | 4         | 14 - 15,2     |

Mahdollisten lisätoimintojen kuvaus löytyy koneen käyttöohjeesta.

Ohjelman käynnistäminen Pesu käynnistyy...

8 Koneen kytkeminen pois päältä Kaikki ok...



## Huolto ja hoito

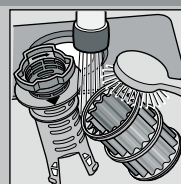
Täydellisen pesutuloksen varmistamiseksi ...

## Poistovesipumpun puhdistus

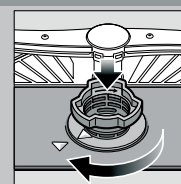
Siivilät  
...tarkista, puhdista  
tarvittaessa



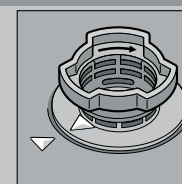
Kierrä  
siiviläsylinteriä,  
irrota  
siiviläjärjestelmä ...



huuhdo juoksevan  
veden alla ...



kiinnitä paikoilleen ...



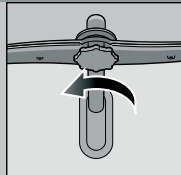
Kierrä  
siiviläjärjestelmä  
kiinni  
**HUOMIO!**  
**MERKIT!**

- Irrota pistotulppa pistorasiasta.
- Irrota siivilät ja poista vesi.
- Irrota varovasti suojakansi (A).
- Tarkista, onko siipipyörän alueella roskia tms.
- Napsauta suojuus kuuluvasti kiinni (B).
- Kiinnitä siivilät.

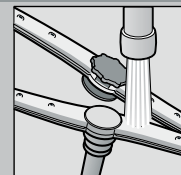
Suihkuvarret  
...Poista tukkeutumaa/  
saostumaa



nosta alasuihkuvarsi  
pois ...



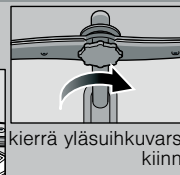
irrota yläsuihkuvarsi ...



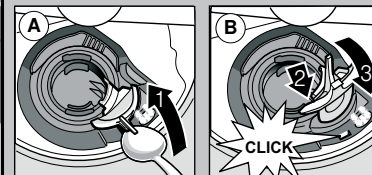
puhdistaa suihkuvarsiensuuttimet juoksevan veden alla (tarvittaessa hammastikuilla) ...



kiinnitä alasuihkuvarsi paikoilleen ...



kierrä yläsuihkuvarsi kiinni



## Ohjeita häiriöiden varalle ...

... pienet häiriöt kannattaa korjata itse!

Lisätietoja löytyy käyttöohjeesta

| Häiriö                                  | Mahdollisia syitä   | Aputoimenpide  |
|---|---|--|
| Näyttö E:32 / -00 ja  syytyvät          | Vesihana juuttunut kiinni tai tukossa kalkin johdosta<br><br><br><br>Vedenottoletkua ei ole liitetty  | <ul style="list-style-type: none"> <li>▶ Avaa vesihana.</li> <li>▶ 1. Irrota vesiliitäntä.</li> <li>▶ 2. Puhdista vesiliitännän sihti.</li> <li>▶ 3. Veden virtausmäärän tulee olla väh. 10 l/min vesihanan ollessa auki. Jos vesimäärä on pienempi, vaihda vesihana.</li> <li>▶ Asenna tulovesiletku ilman mutkia.</li> <li>▶ Liitä vedenottoletku. (Vesiliitäntä käyttöohjeessa).</li> </ul> |
| Näyttö E:92 / -40                       | Siivilät likaiset tai tukossa   | ▶ Puhdista siivilät (katso yllä).  |
| Näyttö E:61 / -03 ja  syytyvät          | Vedenpoistoletku on tukossa tai mutkalla<br><br>Poistovesipumpun suojakansi ei ole paikallaan   | <ul style="list-style-type: none"> <li>▶ Asenna poistovesiletku ilman mutkia.</li> <li>▶ Kiinnitä suojakansi paikalleen (katso yllä).</li> </ul>   |
| Näyttö E:61 / -02 ja  syytyvät          | Poistovesipumppu on tukossa   | ▶ Puhdista poistovesipumppu (katso yllä).  |
| Jokin muu virhenäyttö E:xx / -xx syytyy | Laitteessa on tekninen vika   | <ul style="list-style-type: none"> <li>▶ Soita huoltoon (ilmoita virhenäyttö).</li> <li>▶ Irrota laite pistorasiasta.</li> </ul>   |
| Laitteeseen on jäänyt vettä             | Ohjelma ei ole vielä päättynyt  | ▶ Sulje luukku ja käynnistä kone tai keskeytä ohjelma (katso Ohjelman keskeyttäminen).   |
| Ruokailuvälineissä on ruostetta         | Ruokailuvälineet eivät ole ruosteenkestäviä<br>Kovaa materiaalia olevat veitsenterät ruostuvat helpommin<br><br>Muualta peräisin oleva ruoste | <ul style="list-style-type: none"> <li>▶ Pese vain konepesun kestäviä ruokailuvälineitä.</li> <li>▶ Älä koskaan pese ruostuvia osia koneessa.</li> </ul>   |

| Häiriö  | Mahdollisia syitä  | Aputoimenpide  |
|---|--|--|
| Astiat eivät ole puhtaita<br><br>Astioissa on hiekkaa tai rynnimäisiä jäänteitä<br> | <ul style="list-style-type: none"> <li>▶ Astiat toisiaan vasten tai päällekkäin</li> <li>▶ Liian vähän astianpesuainetta</li> <li>▶ On valittu epäsojiva ohjelma</li> <li>▶ Suihkuvarsiensuuttimet tukossa</li> <li>▶ Siivilät likaiset, eivät kunnolla paikoillaan</li> <li>▶ Suihkuvarret jumissa</li> </ul> | <ul style="list-style-type: none"> <li>▶ Siirrä astiat kauemmaksi toisistaan.</li> <li>▶ Noudata (astianpesuaineen) valmistajan ohjeita.</li> <li>▶ Valitse tehokkaampi ohjelma.</li> <li>▶ Puhdista suihkuvarret (katso yllä).</li> <li>▶ Puhdista siivilät (katso yllä).</li> <li>▶ Sijoita astiat niin, että suihkuvarret pystyvät pyörimään esteettä.</li> </ul> |
| Tahroja ja juovia   | Huuhelukirkasteen annostusmäärä liian suuri/liian vähäinen   | <ul style="list-style-type: none"> <li>▶ Juovia: pienennä annostusmäärää.</li> <li>▶ Pisarajälkiä tai kalkkitahroja: suurena annostusmäärää.</li> </ul>  |
| Astiat eivät ole kuivia   | Huuhelukirkaste<br><br>Käytetyn yhdistelmäpesuaineen kuivausteho on huono.<br>Laitteasetus   | <ul style="list-style-type: none"> <li>▶ Lisää annostelumäärää. Vaihda tuote.</li> <li>▶ Käytä huuhelukirkastetta.</li> </ul>  |
| Astioihin jää maitomainen kalvo (pyyhittävässä)                                     | Vedenpehennys säädetty väärin;<br>Erikoissuola puuttuu   | <ul style="list-style-type: none"> <li>▶ Aktivoi intensiivikuivaus (laitemallin mukaan)</li> <li>▶ Säädä vedenpehennin oikein.</li> <li>▶ Lisää erikoissuolaa.</li> </ul>  |
| Maitomainen kalvo, lasien läpi ei näe/väri muuttuu (kalvo ei lähde pois)            | Lasit eivät ole konepesun kestäviä.  | <ul style="list-style-type: none"> <li>▶ Pese vain konepesun kestäviä laseja.</li> <li>▶ Käytä lasille hellävaraista astianpesuainetta.</li> </ul>   |
| Muoviosissa/astioissa on värjäytymiä  | Liian vähän astianpesuainetta<br><br>Värjäytymiä elintarvikewärin johdosta (tomaattikastike)   | <ul style="list-style-type: none"> <li>▶ Noudata (astianpesuaineen) valmistajan ohjeita.</li> <li>▶ Värjäytymät ovat vaarattomia; ne poistuvat seuraavalla pesukerralla.</li> </ul>  |

## Ohjelman keskeyttäminen ...

Paina ohjelman aikana -painiketta noin 4 sekunnin ajan (Reset).



Kaikki näytöt syytyvät, ja tämän jälkeen näyttöön ilmestyy "0:01" Ohjelman päättyttyä näkyviin tulee "0:00"

## Sijoita astiat oikein ...

Sijoita konepesun kestävä astiat käyttöohjeessa annettujen ohjeiden mukaisesti (astioissa ei saa olla tuhkan, vahan, voitelurasvan, maalien tai tarraetikettien jäämiä; poista suurimmat ruoantähteet).  
Tarkista, että suihkuvarret pystyvät pyörimään vapaasti