



## Käyttö- ja huoltoohje

*Kaikki tuotteet ja tarvikkeet ovat saatavilla erikseen.*

ART.: 9600 N : 9651 N : 9650 N : 9008 N : 9107 N : 9106 N : 9502 N  
9557 N : 9556 N : 9040 N : 9666 N : 9041 N : 9208 N : 9228 N : 9229 N  
9030 N : 9661 N : 8710 N : 8820 N : 8410 N : 8910 N : 8310 N

ART.: 9601 N : 9654 N : 9653 N : 9004 N : 9104 N : 9103 N : 9501 N  
9553 N : 9554 N : 9020 N : 9660 N : 9050 N : 9204 N : 9224 N : 9225 N  
9042 N : 9665 N

ART.: 9602 N : 9657 N : 9656 N : 9000 N : 9100 N : 9101 N : 9500 N  
9500 NC : 9551 NC : 9551 N : 9550 NC : 9550 N : 9010 N : 9662 N  
9060 N : 9667 N : 9043 N : 9200 N : 9220 N : 9221 N

ART.: 9603 N : 9659 N : 9658 N : 9000 NP : 9105 N : 9108 N : 9503 NP  
9503 NC : 9504 N : 9558 N : 9559 N : 9553 NC : 9664 N : 9668 N  
9010 NP : 9663 N : 9070 N : 9044 N : 9045 N : 9200 NP : 9220 NP  
9221 NP : 8700 N : 8810 N : 8811 N : 8400 N : 8900 N : 8300 N



D.181111



Lue kaikki ohjeet ja säilytä käyttöohje tulevaisuutta varten.

Reber kehittää tuotteitaan jatkuvasti parantaakseen tuotteitensa teknisiä, turvallisuus-, ekologisia ja myyntiominaisuuksia. Jatkuvan tuotekehityksen tuloksena voivat tuotteet erota tässä käyttöohjeessa kuvastusta.

## TÄRKEÄT TURVALLISUUSOHJEET

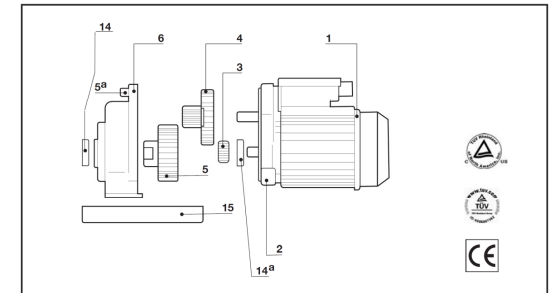
Sähkölaitteiden käytön yhteydessä on aina noudatettava tärkeitä turvallisuusohjeita. Noudata seuraavia ohjeita:

- Lue kaikki ohjeet;
- Älä aseta laitetta veteen eikä muuhun nesteeseen, tämä voi aiheuttaa sähköiskun;
- Mikäli laitetta käyttävät lapset tai sitä käytetään yhdessä lasten kanssa, ei saa lapsia jättää vaille valvontaa;
- Kun laitetta ei käytetä ja ennen sen komponenttien asennusta tai irrotusta ja laitteen puhdistusta on pistoke irrotettava pistorasiasta;
- Älä kosketa laitteen liikkuvia osia;
- Älä käytä laitetta, jos sen kaapeli tai pistoke on vahingoittunut tai laite ei toimi kunnolla, on pudonnut tai muulla tavalla vahingoittunut. Toimita laite tarkistusta, korjausta, sähköistä tai mekaanista säätöä varten lähimpään huoltoyhtiöön;
- Lisätarvikkeiden käyttö, joita valmistaja ei ole suositellut, saattaa johtaa tulipaloon, sähköiskuun tai vaurioitumiseen;
- Älä käytä laitetta ulkona;
- Älä jätä kaapelia roikkumaan pöydältä tai työtasolta alas;
- Älä koskaan aseta elintarvikkeita tai taikinaa laitteeseen käsillä, käytä siihen tarkoitettua työkalua;
- Terät ovat teräviä – ole varovainen niiden käytön yhteydessä;
- Älä ota sormilla levyiltä ruokaa laitteen työn aikana, tämä saattaa aiheuttaa leikkuhaavoja;
- Tämä laite on tarkoitettu vain kotikäyttöön;
- Lapset, vammaiset ja henkilöt, joilta puuttuvat vastaavat taidot ja kokemukset, saavat laitetta käyttää vain vastuuhenkilön valvonnan alaisina ja ohjeistettuina;
- Laitteen melutason on oltava alle 60 dBA.

## SÄILYTÄ KÄYTTÖOHJE!

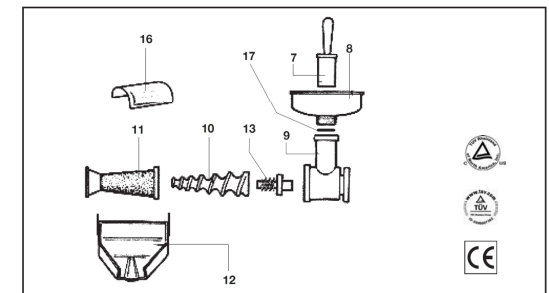
### Sähkömoottorin komponentit

- 1) Sähkömoottori
- 2) Vähennysventtiilin laippa
- 3) Pieni hammaspyörä
- 4) Kaksoishammaspyörä
- 5) Hammaspyörä navan kanssa
- 5a) Vähennysventtiilin korkki
- 6) Vähennysventtiilin kansi
- 14) Vähennysventtiilin kannen öljytiiviste
- 14a) Vähennysventtiilin sisäinen tiiviste
- 15) Alusta



### Tomaattipuristimen komponentit

- 7) Puristin
- 8) Suppilo
- 8<sup>a</sup>) Suppilon tiiviste
- 9) Malmikotelo
- 10) Matoruuvi
- 11) Kartiosuodatin
- 12) Roiskekaukalo
- 13) Jousitappi
- 16) Roiskesuoja





## SÄHKÖISEN TOMAATTIPURISTIMEN KÄYTTÖ

Tilan säästämiseen on laite pakattu osina. Jousitappi on asetettava malmikotelossa (9) olevaan reikään. Aseta matoruuvi (10) malmikoteloon niin, että se on tapin neliömäisen pään sisällä. Asenna matoruuvin kartiosuodatin (11) painamalla ja kääntämällä sitä vastapäivään, jotta renkaan kielekkeet sopisivat malmikotelon uurteisiin. Ruuvaa suppilo (8) malmikoteloon kierteisiin osaan ja kiinnitä roiskekaukalo (12) liittimillä kartiosuodattimeen ja malmikoteloon.

Laite on valmis käyttöön. Älä koskaan käynnistä laitetta tyhjänä (ilman tomaatteja).

Mikäli matoruuvi (10) ei liiku kunnolla, työnnä ennen muiden toimintojen tekemistä laitteen kytkin OFF-asentoon (-0-) ja irrota pistoke pistorasiasta.

Mikäli et käytä laitetta, löysää suppilon (8) ruuvi, vapauta roiskekaukalo (12) ja käännä kartiosuodatinta (11) myötäpäivään matoruuvin (10) ja jousitapin poistamiseen. Poista vähennysventtiilin kannesta (6) malmikotelo (9). Pese, kuivata ja öljyä huolellisesti kaikki elintarvikkeiden kanssa kosketuksessa olleet komponentit. Ennen koneen vaihtoa suositellaan poistamaan tyhjennyskorkin ja asettamaan takaisin punaisen korkin.

## LIHAMYLLY

Mallien 8820 N : 9502 N V 230/50 Hz : 9556 N – V 240/50 Hz : 9557 N – V 115/60 Hz kotelo ja rengas ovat valmistettu alumiinista ; muiden mallien kotelo, rengas ja matoruuvi ovat valmistettu lyijytetystä malmista (tai ruostumattomasta teräksestä Alsi 304). Levy ja itseteroittuva veitsi ovat valmistettu karkaistusta teräksestä, puristin moplenista ja astia 18/10 ruostumattomasta teräksestä. Halutessasi voit tarpeen mukaan tilata moplenista valmistetun päätymutterin, pakkaussuppilot ja erilaiset rei'itetetyt levyt.

## SÄHKÖISEN LIHAMYLLYN KÄYTTÖ

Ennen käyttöä pese kuumalla vedellä ja kuivata huolellisesti kaikki elintarvikkeisiin kosketuksessa olleet komponentit. Ensimmäisellä käyttökerralla jauha 5 minuuttia lihajäämiä poistaaksesi koneesta mahdolliset käsittelyaineet.

Ruuvaa rengas kiinni ja älä koskaan poista sitä lihamyllyn käytön aikana. Kun olet lopettanut työn, irrota lihamylly – siihen on rengasta (11) käännettävä vastapäivään. Poista veitsi (10), levy (9) ja matoruuvi (8). Poista malmikotelo (7) vähennysventtiilin kannesta (6). Pese, kuivata ja öljyä huolellisesti kaikki lihan kanssa kosketuksessa olleet komponentit. Ennen koneen vaihtoa suositellaan poistamaan tyhjennyskorkin ja asettamaan takaisin punaisen korkin. Reberin sähköisillä lihamyllyillä ovat mukana levyt, joissa ovat 3–12 mm läpimittaiset reiät. Reber ei ota vastuuta vahingoista tai onnettomuuksista, jotka ovat aiheutuneet levyjen käytöstä, joiden reikien läpimitta on yli 12.

## RAASTIN

Kotelo ja kädensija ovat valmistettu alumiinista, rulla lyijytetystä teräksestä ja keräysalusta elintarviketeollisuudessa käytettävästä muovista. Raastin liitetään hammaspyörämoottoriin kertojan avulla mukana olevilla nailonihammaspyörillä.

## RAASTIMEN KÄYTTÖ

Ennen käyttöä pese kuumalla vedellä ja kuivata huolellisesti kaikki elintarvikkeisiin kosketuksessa olleet komponentit. Kun olet lopettanut laitteen käytön vapauta ruuvit (11) ja poista nailonisuoja (10) poistaaksesi hammasrullan (9), johon ovat kiinnitetty tappi (4) ja pieni hammaspyörä. (3). Pese, kuivata ja öljyä huolellisesti kaikki elintarvikkeiden kanssa kosketuksessa olleet komponentit. Ennen koneen vaihtoa suositellaan poistamaan tyhjennyskorkin ja asettamaan takaisin punaisen korkin.

## TAIKINANSEKOITIN

Taikinansekoittimen alusta on valmistettu alumiiniseoksesta puristevalulla, vähennysventtiili teräksestä ja sekoittimen akseli ovat valettu ruostumattomasta teräksestä AISI 316. Sekoitusastia ja kansi ovat valmistettu erittäin kestävästä polyliäpinäkyvästä polykarbonaatista ja niitä voi puhdistusta varten helposti irrottaa (voi pestä astiainpesukoneessa). Laitteella on turvakytkin, joka estää sekottimen akselin liikkumisen, kun kansi on auki. Koneella voi valmistaa erilaisia taikinoita – pasta-, leivän, pizza- ja kakkutaikinaa tms.

## TAIKINANSEKOITTIMEN KÄYTTÖ

Laite toimitetaan käyttövalmiina. Ennen käyttöä pese kuumalla vedellä ja kuivata huolellisesti kaikki elintarvikkeisiin kosketuksessa olleet komponentit. Taikinansekoittimen kartiomainen vaihteisto on öljytty erilaisella pitkäkäyttöisellä öljyllä, jota ei tarvitse vaihtaa eikä lisätä.

Moottorin käynnistämiseen taikinansekoittimen lisätarvikkeiden kanssa on käytettävä lisätarvikkeiden käynnistysavainta (13).

Ennen lisätarvikkeiden vaihtoa ja turvakytkimen painamista tarkista, että kytkin on OFF-asennossa. Lisätarvikkeiden vaihdon yhteydessä on noudatettava laitteen mukana olevia asennusohjeita.

Kone on valmisteltava käyttöön seuraavalla tavalla:

- poista korkki (7) kääntämällä sitä vastapäivään;
- täytä sekoitusastia (8) luvussa „Reseptejä ja vinkkejä“ annettuja määriä ja koostumuksia noudattaen.
- Aseta kansi (7) sekoitusastialle (8) (käännä kantta niin, että se lukittuu; koneen käyttöä varten käännä sitä myötäpäivään, kunnes se lukittuu).
- Koneen käytön aikana voi tarvittaessa lisätä nestettä tai jauhoa kannessa (7) olevien reikien kautta– siihen ei tarvitse kytkeä konetta pois.
- Kun kone on toiminut noin 2,5–3 minuuttia ja taikina on kunnolla sekoitettu (jos ei, voit jatkaa sekoitusta), kytke laite pois päältä ja käännä kantta (7) vastapäivään sen poistamiseen ja taikinan ottamiseen koneesta ulos. Kun olet noudattanut luvussa „Reseptejä ja vinkkejä“ annettuja määriä, on taikina paksu ja sitä on helppo poistaa sekoitusastiasta (8). Taikinaa voidaan nyt muotoilla ja leikata –esimerkiksi Reberin pastakoneella, jonka voit taikinansekoittimen sijasta yhdistää samaan moottoriin valmistaaksesi spagetteja tai 11 muuntyyppistä pastaa.
- Kun olet työn lopettanut käännä sekoitinta (9) vastapäivään poistaaksesi se alustalta. Käännä sekoitusastiaa (8) samaan suuntaan ja poista se alustalta. Pese ja kuivata huolellisesti kaikki lisätarvikkeet.
- Kansi (7) ja sekoitusastia (8) ovat valmistettu elintarviketeollisuudessa käytettävästä muovista ja niitä voi pestä astiainpesukoneessa. Erittäin agressiivset pesuaineet tai korkeat lämpötilat voivat rikkoa tuotteen ulkonäön, mutta ne eivät kuitenkaan vaikuta sen teknisiin ominaisuuksiin.
- Sekoitin (9) on valmistettu ruostumattomasta teräksestä AISI 316 ja sitä voi pestä astiainpesukoneessa. Erittäin agressiivset pesuaineet tai korkeat lämpötilat voivat rikkoa tuotteen ulkonäön, mutta ne eivät kuitenkaan vaikuta sen teknisiin ominaisuuksiin.

- Kun olet puhdistanut kaikki komponentit, aseta sekoitusastia (8) alustalle ja käännä sitä myötäpäivään, kunnes se lukittuu (pari ensimmäisellä kerralla on sekoitusastiaa „käännettävä liikaa“, jotta se kiinnittyisi kunnolla). Aseta sekotin (9) viimeisenä paikalleen ja kiinnitä se myötäpäivään kääntämällä vetoakselin uurteisiin. Aseta kansi sekoitusastialle ja kiinnitä se kääntämällä myötäpäivään. Älä lukitse sitä ennen asennuksen suoritusta, tämä saattaa vahingoittaa turvakytkimen.

## Reseptejä ja vinkkejä

- Kun haluat valmistaa Reberin pastakoneella spagetteja, makaroneja tai muuntyyppistä pastaa, on sopivimman seoksen koostumus seuraava: 1000 g 0- tai 00- tyyppistä jauhoa ja 430 g nestettä (vettä ja/tai kananmunia makumieltymysten ja tottumusten mukaan). Kun käytät ainoastaan kananmunia, saat erittäin paksun taikinan, joka sopii hyvin Reberin pastakoneeseen.
- Leivän tai pizzataikinan koostumus on seuraava: 1 000 g 0- tai 00-tyyppistä jauhoa ja 580 g nestettä (vettä, öljyä ja/tai kananunmia ja leivinjauhetta makumieltymysten ja tottumusten mukaan).
- Ilmavan kakku- tai keksitaikinan koostumus on seuraava: 500 g 0- tai 00-tyyppistä jauhoa, 250 g huoneenlämpöistä voita, 250 g sokeria, 1 kananmuna ja 2 munankeltuaista.

## Vinkkejä:

- 1 – Nesteen määrä ja taikinan paino voivat vaihdella käytettävän jauhon kosteuspitoisuudesta ja tyyppistä riippuen.
- 2 – Täysjyväjauholla ja/tai muista jyvistä valmistetuilla jauhoilla on tavanomaisesta raffinoidusta jauhosta eroava liimautusvuus. Tuloksena voi olla vaikeammin muokattava ja nestemäisempi seos; siinä tapauksessa suosittelemme laitteen vahingoittumisen välttämiseen vähentämään taikinan määrää.

3 – Kun käytät liikaa nestettä, voi taikina liimautua sekoittimeen (9) ja sekoitusastiaan (8). Kun lisää jauhoa kannessa (7) olevien reikien kautta, parantuu seoksen koostumus, mutta taikinan jäämät voivat kuitenkin liimautua sekoittimeen tai sekoitusastiaan ja ne on puhdistuksen yhteydessä käsin poistettava.

4 – Liian vähäisen nesteen käytön tapauksessa ei paksuunna taikina kunnolla. Lisää kannessa (7) olevien reikien kautta nestettä, kunnes taikinan koostumus on normaali. Suosittelemme lisäämään vettä pienin määrin kohdassa 3 kuvattujen ongelmien välttämiseksi.

5 – Tarkista seoksen määrä – sekoitusastiaan (8) ei saisi lisätä yli 1,6 l jauhoa ja nestettä. Liian iso määrä saattaa vahingoittaa sekoitusastian (8) ja kannen (7).

6 – Irrota kansi (7), sekoitin (9) ja sekoitusastia (8) aina taikinan valmistuksen jälkeen välttääksesi nesteen sattumallista vuotoa, joka saattaa vahingoittaa laitteen.

## PASTAKONE

Kotelo on valmistettu alumiinista, ruuvit ja puristinlevyt erittäin kestävästä asetaalihartsista.

Materiaalit sopivat käytettäviksi elintarvikkeiden kanssa. Koneella on kymmenen erilaista puristinlevyä erityyppisen pastan (spagetti, tagliatelle, makarooni, pappardelle tms) valmistukseen.

## PASTAKONEEN KÄYTTÖ

### TAIKINA

Pastakoneeseen sopivan taikinan koostumus on seuraavanlainen: 2 kg jauhoa ja 0,75 kg munien ja veden seosta sopivassa suhteessa.

### PIIRUSTUS

Sekoita taikina ja muotoile pähkinäkaltaiset kappaleet. Tarkista, että rengas (11) on kiristetty ja puristinlevy (9) on asennettu oikein. Sisäistä taikina koneen yläosasta, kunnes kone on täynnä. Kytke virta päälle. Pasta alkaa liikkumaan koneesta ulos. Leikkaa pasta veitsellä sopivanmittaiseksi. Lisää koneeseen taikinaa.

Kun taikina on loppunut, kytke kone pois päältä.

### PURISTINLEVYN VAIHTO

Pysäytä moottori ja irrota pistoke pistorasiasta. Vapauta rengas (11) kääntämällä sitä vastapäivään. Poista puristinlevy (9) ja vaihda se uuteen levyyn.

Lukitse kone ruuvaamalla rengasta (11) myötäpäivään. Ennen koneesta poistetun puristinlevyn varastointia puhdista se ja poista (tarvittaessa) rei'istä taikinan jäämät.

### KONEEN PURKAMINEN JA KOKOAMINEN

Tarvikkeet ovat irrotettava ja huolellisesti puhdistettava jokaisen käytön jälkeen. Pysäytä moottori ja irrota pistoke pistorasiasta. Vapauta kaksi ylempää rengasta, jolla kone on kiinnitetty hammaspyörän suojaan (6) ja poista se. Irrota vähennysventtiili (12) (vain N.5 mallissa).

Vapauta rengas (11) kääntämällä sitä vastapäivään. Poista puristinlevy (9) ja ruuvi (8) kotelon (7) etuosasta. Pese, puhdista ja kuivata huolellisesti kaikki komponentit.

### KONEEN KOKOAMINEN

Pysäytä moottori ja irrota pistoke pistorasiasta. Työnnä ruuvi (8) koteloon (7) ja tarkista, että neliömäinen osa soveltuu kotelon takapuolella olevaan reikään. Aseta vähennysventtiilin (12) ruuvi (8) neliömäiseen osaan (vain N.5 mallissa). Aseta puristinlevy (9) paikalleen sillä tavalla, että suurin osa siitä joutuu kotelossa (7) olevaan reikään. Ruuvaa rengas (11) koteloon (7) kääntämällä sitä myötäpäivään, kunnes se lukittuu. Kiinnitä puristin hammaspyörämoottoriin niin, että sen neliömäinen osa soveltuu hammaspyörämoottorin neliömäiseen reikään. Kiristä pysäytysmutterit.

## VAROITUKSET

- Ennen koneen kokoamista tai purkamista, puristinlevyn vaihtoa ja koneen puhdistusta pysäytä moottori ja irrota pistoke pistorasiasta välttääksesi sähköiskun vaaraa.

- Älä paina taikinaa käsillä koneeseen, käytä siihen tarkoitettua työkalua.

- Tarvikkeet ovat irrotettava jokaisen käytön jälkeen, pestävä ja kuivatettava huolellisesti.

- Puristinlevyjen puhdistukseen aseta ne heti käytön jälkeen lämpimään veteen.

- Lämmitä puristinlevyjä ennen käyttöä lämpimässä vedessä (kun puristinlevyt ovat kylmiä, voi pastan muoto olla epäyhtäläinen).

- Valmiin pastan väri voi olla vaihteleva– se riippuu koneesta ulos liikkumisen aikana taikinaan

kohdistetusta paineesta. Mikäli paine on matalampi, on pasta vaaleampi (esimerkiksi silloin kun taikinaa lisätään koneeseen sen määrään verrattuna liian hitaasti). Tämä ei vaikuta pastan laatuun eikä ominaisuuksiin.

- Tukoksen sattuessa koneessa irrota pistoke heti pistorasiasta koneen vahingoittumisen välttämiseksi.

- Kun lapset ovat käytön aikana koneen lähellä, on oltava erittäin varovainen.

## HUOLTO- JA TAKUUEHDOT

Huolto ja takuu kuntoilijan: Cider Mill OÜ [info@cidermill.eu](mailto:info@cidermill.eu) [www.cidermill.eu](http://www.cidermill.eu)

### TAKUUEHDOT

Kaikkiin Reberin tuotteisiin myönnetään valmistusvirheet kattava takuu, joka on yksityisasiakkaille voimassa 12 kuukautta ja yhtiöille 6 kuukautta. Takuu on voimassa ostopäivästä alkaen. Ostopäivä näkyy kuitista, jonka jälleenmyyjä antaa laitteen luovutuksen yhteydessä. Valmistaja on takuuajana velvollinen korjaamaan valmistusvirheet tai vaihtamaan virheellisen komponentin. Virheitä, jotka eivät selvästi johdu materiaaleista tai valmistuksesta, arvioidaan teknisen tuen keskuksessamme tai tehtaalla ja korvauksen määrä riippuu arvionnin tuloksista. Takuu ei peitä seuraavaa: sattumalliset vauriot, joiden syynä on kuljetus, huolettomuus tai riittämätön käsittely, väärä tai epätarkoituksenmukainen käyttö, käyttöohjeessa annettujen ohjeiden laiminlyönti asennuksen yhteydessä tai muut vauriot, jotka eivät johdu laitteen normaalista käytöstä. Takuu mitätöidään, kun konetta ovat korjanneet tai muuttaneet kolmannet henkilöt, joilta puuttuvat vastaavat valtuudet. Takuu ei peitä koneen vaihtoa eikä takuun laajennusta virheen sattuessa. Koneen kuljetuskustannukset tehtaalle (tai valtuutettuun huoltoyhtiöön) maksaa käyttäjä. Takuu ei peitä koneen komponenttien puhdistusta.

Vanhoiden laitteiden jätekäsittely EU:n yksityiskäyttäjien kotitalouksissa. Tämä symboli tuotteessa tai pakkauksessa tarkoittaa, että laitetta ei saa käsitellä yhdyskuntajätteiden kanssa. Vanhat laitteet on toimitettava erilliseen keräilypisteeseen, jossa kerätään vanhoja sähkölaitteita kierrätyksiä varten. Vanhoiden laitteiden keräily ja kierrätys auttaa säästämään luonnonvaroja ja takaa niiden kierrätyksen ihmisen terveystä ja ympäristöä suojaavalla tavalla.

Lisätietoja vanhojen laitteiden keräilypisteistä saat paikallishallituksesta, jätteidenkäsittelyn järjestäjältä tai kaupasta, josta ostit laitteen.