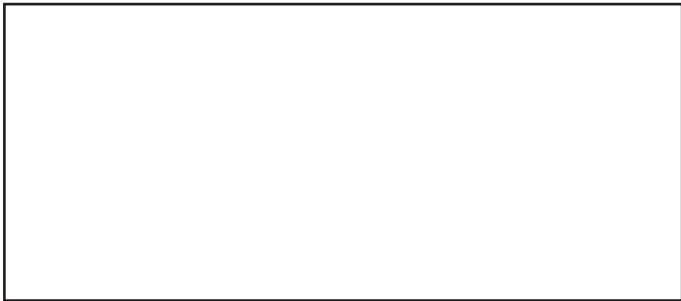




COMFORT GARDEN®

Ulkoporealtaan asennus-
ja käyttöohje

VERSIO 2.0 - 2026



ASIAKKAALLE

Turvallisuusohjeet	3
--------------------------	---

ASENNUS JA KÄYTTÖÖNOTTO

Asennuspaikka	4
Asentaminen suoraan maapinnalle.....	4
Asentaminen terassin päälle	4
Terassiin upottaminen	4
Asentaminen sisälle.....	4
Käyttöönotto	5
Sähkökytkentä.....	5
Sähköliitäntä	5
Ilmausohje	5

ALTAAN HOITO

Yleistä	6
Altaan täyttö	6
Altaan tyhjennys.....	6
Altaan puhdistus	7
Niskatyyny.....	7
Eristekansi.....	7
Sähkökatko.....	7
Käyttö talvella	7
Talvityhjennys	7

VEDENHOITO

Kuitusuodatin	8
Otsonointijärjestelmä.....	8
Puhdistuskemikaalit	8
Vedenhoidon vianetsintäopas.....	8-9

TP 500 Aurora

Päänäkymä	10
Näytön symbolit	10
Porepumppu	10
Lämpötilan asettaminen	10
Kellonajan asettaminen	11
Näytön kääntäminen	11
LED-valot.....	11
Näppäinlukko	11
Toimintotilat	11
Huoltotila	11
Ala- ja ylälämpötilat.....	12
Suodatusjaksot	12
Puhdistusjakso	12
Ajastetut viestit.....	13
Näytön vikakoodit	14

TP 700 Stella

Päänäkymä	15
Näytön symbolit	15
Kellonajan asettaminen	16
Lämpötilan asettaminen	16
Porepumppu	16
Ilmansäätimet	16
LED-valot	16
Näppäinlukko	16
Toimintotilat.....	17
Huoltotila	17
Ala- ja ylälämpötilat	17
Suodatusjaksot	17
Puhdistusjakso	18
Näytön kääntäminen	18
Lisäasetukset	18
Järjestelmätiedot	18
SPA-Valikko	18
MP tehokasta älykyyttä	18
Ajastetut viestit	18
Näytön vikakoodit	19-20

CMS-LISÄVARUSTE

CMS™-etäohjaus.....	21
---------------------	----

Valmistaja tai myyjä ei vastaa siitä, jos ulkoporeallas on asennettu väärin, jos siihen on tehty muutoksia tai sitä on käytetty väärin tai pidetty huonosti. Muutokset kattavat minkä tahansa järjestelmän, joka voi johtaa komponentin tai yksikön vikaantumiseen tai toimintaan, joka ei ole turvallista. Väärinkäyttö ja huonosti pitäminen kattavat ulkoporealtaan minkä tahansa käytön, joka ei vastaa tässä käyttöohjeessa esitettyä tai ulkoporealtaan käytön tarkoituksessa, johon sitä ei ole suunniteltu, erityisesti altaan käyttö muualla kun asuntojen yhteydessä, vaurion, jonka on aiheuttanut sellainen veden lämpötilan käyttö ulkoporealtaassa, joka on määritelty käyttöalueen ulkopuolelle, vaurion, jonka on aiheuttanut likainen, tukkeutunut tai kalkkiutunut kuitusuodatin, altaan pintavaurio, jonka on aiheuttanut hapon tai muun pinnalle sopimaton puhdistusaineen käyttö, vaurion, jonka komponenteille tai altaan pinnalle on aiheuttanut väärin ylläpidetty vesikemian tila sekä vaurion, jonka on aiheuttanut se, ettei tyhjää ulkoporeallasta ole peitetty ulkoporealtaan ollessa suorassa auringonvalossa. Toimittaja tai myyjä ei vastaa mahdollisista käyttöajan menetyksistä.

Tämä ohje sisältää tärkeää tietoa altaan asennuksesta, toiminnasta ja huollosta. Tutustu ohjeeseen huolella ennen uuden ulkoporealtaan asennusta ja käyttöönottoa. Säilytä ohje myöhempiä tarvetta varten.

VARMISTA, ETTÄ TOIMITUS SISÄLTÄÄ SEURAAVAT TUOTTEET:

- Ulkoporeallas
- Eristekansi
- Kuitusuodatin

TURVALLISUUSOHJEET

HUOM! Lue turvallisuusohjeet huolellisesti läpi ja noudata näitä ohjeita!

- Lapset eivät saa käyttää ulkoporeallasta ilman aikuisen valvontaa.
- Tarkasta veden lämpötilan sopivuus ennen ulkoporealtaan käyttämistä pienten lasten kanssa.
- Älä anna lasten kiivetä ulkoporealtaan eristekannelle.
- Ulkoporealtaassa ei saa sukeltaa.
- Ulkoporealtaan reunojen päällä ei saa seistä.
- Ulkoporealtaaseen ei saa hyppiä.
- Ulkoporealtaassa istuin- tai makuupaikoilla ei saa seistä tai hyppiä
- Sulje ja lukitse eristekansi aina kun ulkoporeallas ei ole käytössä.
- Älä pidä laiteosastoa auki.
- Älä irrota tai tuki imuja, äläkä käytä ulkoporeallasta ilman imuja, jos imut ovat rikki.
- Älä tuo sähkölaitteita 2,5 metriä lähemmäs ulkoporeallasta. Turvallisen välimatkan laiminlyönti kasvattaa sähköiskun riskiä ja voi aiheuttaa vakavia vammoja.
- Altaan akryylipinta voi olla liukas. Ole varovainen ulkoporealtaaseen mennessäsi ja sieltä poistuessasi.
- Pidä väljät vaatekappaleet ja korut erossa pyörivistä suuttimista ja muista liikkuvista osista.
- Huumaavien aineiden, alkoholin tai lääkkeiden käyttö ennen ulkoporealtaan käyttöä tai sen aikana saattaa aiheuttaa hukkumisvaaran. Ulkoporealtaan käytöstä on aina syytä neuvotella lääkkeitä määränneen lääkärin kanssa. Ulkoporealtaan käyttö edellä mainittujen aineiden vaikutuksen alaisena on käyttäjän omalla vastuulla.
- Mikäli sinulla on tekonivel tai sydämentahdistin, tulee ulkoporealtaan käytöstä neuvotella lääkärin kanssa.
- Ulkoporealtaan käytöstä raskauden aikana tulee neuvotella lääkärin kanssa.
- Suosittelemme maksimissaan 30 minuutin yhtäjaksoista porekylpyä, jonka jälkeen tulee vilvoitella 5 – 10 minuuttia.
- Huolehdi riittävästä nesteytyksestä porekyllyn aikana.
- Yli 40 °C lämmin vesi voi olla vaaraksi terveydelle.

Ulkoporeallas tulee nostaa kuormalavalta lopulliseen sijoituspaikkaan kyljellään tai kääntämällä se vaaka-asentoon. Apuna voidaan käyttää esimerkiksi kuormaliinoja. Ulkoporeallasta ei saa liu'uttaa maata pitkin, joten sen siirtämiseen tulee varata riittävästi kantajia. Ulkoporeallas voidaan nostaa paikalleen myös esimerkiksi kuormausturinin avulla.

HUOM! Nosta allasta aina ainoastaan merkittyjen nostokohtien kohdalta.



ASENNUSPAIKKA

Ulkoporeallas voidaan asentaa suoraan maapinnalle, terassin päälle, upotettuna terassiin, parvekkeelle – tai vaikka sisätiloihin. Ulkoporealtaan perustan tulee olla tasainen, rakenteellisesti yhtenäinen, routimaton ja kestävä muuttumattomana altaan painon (2 000 – 3 000 kg). Virheellinen asennus saattaa johtaa tuotteen rakennevaurioihin. Valmistaja tai myyjä ei vastaa virheellisesti asennetun altaan aiheuttamista mahdollisista vahingoista.

Ulkoporealtaan ympärillä tulee olla vähintään 50 cm tilaa kulkua ja mahdollisia huoltotoimenpiteitä varten. Altaan jokainen suora seinäpaneeli tulee saada tarvittaessa esteettömästi auki.

ASENTAMINEN SUORAAN MAAPINNALLE

Ulkoporealtaan perustan tulee olla suora, rakenteellisesti yhtenäinen ja routimaton. Perusta voidaan valmistaa esimerkiksi betonista, kivilaatoista, tiilistä, sorasta tai puusta. Ulkoporeallasmallista riippuen perustan tulee kestää vajoamatta ja muuttumatta 2 000 – 3 000 kg paino. Ulkoporealtaassa on pohjaeristys, joten perustan päälle ei tarvitse lisätä erillistä eristystä. Suosittelemme käyttämään perustan tekemiseen vähintään 10 cm paksua betonilaattaa.

ASENTAMINEN TERASSIN PÄÄLLE

Asennettaessa ulkoporeallas terassin päälle tulee huolehtia samoista vaatimuksista kuin suoraan maapinnalle asennettaessa. Perustan tulee olla yhtenäinen ja täysin vaakatasossa. Tämän lisäksi tulee huolehtia, että terassin kantavuus riittää kannattelemaan allasmallista riippuen 2 000 – 3 000 kg painon.

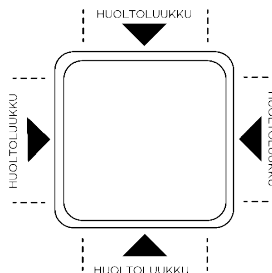
TERASSIIN UPOTTAMINEN

Terassiin upottaessa altaan perustan tulee täyttää samat vaatimukset kuin suoraan maapinnalle asennettaessa. Jos ulkoporeallas upotetaan terassiin, on terassiin tehtävä erilliset huoltoluukut altaan jokaiselle sivulle. Huoltoluukut tulee tehdä niin, että altaan sivupaneelit ovat avattavissa ja altaan vieressä mahtuu tarvittaessa työskentelemään.

ASENTAMINEN SISÄLLE

Sisälle asennettaessa tulee huomioida asianmukainen viemärointi sekä lain vaatimat kostean tilan säännökset. Ulkoporealtaan alla olevan lattian tulee olla suora ja talon rakenteiden tulee kestäää allasmallista riippuen 2 000 – 3 000 kg paino. Valmistaja ei vastaa virheellisesti asennetun altaan aiheuttamista mahdollisista vahingoista.

Ulkoporealtaan ympärillä tulee olla vähintään 50 cm tilaa kulkua ja mahdollisia huoltotoimenpiteitä varten. Altaan jokainen suora seinäpaneeli tulee saada tarvittaessa esteettömästi auki.



KÄYTTÖNOTTO

HUOM! Älä kytke ulkoporealtaaseen virtaa ennen kuin se on täytetty vedellä!

1. Käännä suuttimia myötäpäivään, kunnes ne ovat auki.
2. Tarkasta ennen ulkoporealtaan täyttöä, että kaikki pumppujen kierreyhteet ovat tiukasti kiinni. Kierreyhteet saattavat löystyä kuljetuksen aikana.
3. Täytä ulkoporeallas vedellä (esim. puutarhaletkulla) suodatinaukon kautta LED-valojen tasalle, jotta altaan putkistoon ei jää ilmataskuja. Kts. Altaan täyttö.
4. Kytke ulkoporealtaaseen virta vasta täytön jälkeen
5. Virran kytkemisen jälkeen altaan näytössä lukee asetustietoja, jonka jälkeen näytön alalaidassa lukee teksti Priming Mode. Tämä alustustila kestää 4 – 5 minuuttia.
6. Mikäli näyttöön tulee muutaman ensimmäisen minuutin aikana virheilmoitus The water flow is low, viittaa se pumpussa olevaan ilmaan. Tässä tapauksessa kts. Ilmausohje.
7. Käynnistä pumput ja tarkasta, että kaikista suuttimista tulee vettä.
8. Tarkista, että kaikki LED-valot palavat. Jos yksittäiset valot ovat pimeänä, avaa kyseisen sivun huoltoluukku ja katso, että LED-johto ei ole irronnut/liikahtanut kuljetuksen aikana.

SÄHKÖASENNUS

HUOM! Johtimia tulee kuoria noin 20 mm ja maadoitusliitântä on tehtävä asianmukaisesti. Sähköasennuksen saa suorittaa vain valtuutettu sähköasentaja. Sähköliitännän tulee olla vikavirtasuojattu. Altaaseen on merkattu se sivu, jonka takana ohjauskeskus sijaitsee. Sähkönsyöttö voidaan porata altaan minkä tahansa kulman ulkoverhouksen tai pohja-altaan nostoliinauran läpi. Ulkoporealtaassa ei ole valmiina sähköjohtoa. Altaan sähköliitännässä voidaan käyttää joko MCMK 4X2,5+2,5 maakaapelia tai H07RN-F 5x2,5 kumikaapelia.

Kytkentäjäjärjestys on merkitty ohjauskeskuksen sisälle, riviliittimen viereen. Ulkoporeallas on kuormitettu tehtaalla oikein, eli ohjauskeskuksen sisäiseen johdotukseen tai dippikytkimiin ei tarvitse tehdä mitään muutoksia.

SÄHKÖKYTKENTÄ

- Aurora 1 x 16A
- Stella 2 x 16A

SÄHKÖLIITÄNTÄ

1. Tarkasta, että allas on täytetty vedellä LED-valojen tasalle.
2. Avaa ohjauskeskuksen huoltoluukku.
3. Liitä virtakaapeli ohjauskeskukseen.
4. Sulje huoltoluukku.

ILMAUSOHJE

Ilmalukko aiheuttaa suuttimien toimimattomuuden. Ilmalukko johtuu usein liian nopeasta täytöstä, jolloin putkistoon jää ilmaa. Tällöin pumppu ei esitäyty, eikä vesi lähde kiertämään kunnolla.

- Avaa huoltoluukku ja kierrä pumpun päällä olevaa kierreyhdettä hieman auki.
- Kun vettä alaa valua ulos, kiristä yhde ja käynnistä pumppu. Pumppu pumppaa hetken, jonka jälkeen vesi alkaa virrata kunnolla.
- Kuivaa valunut vesi pois ja sulje huoltoluukku. Ulkoporeallas on valmis käyttöön.

YLEISTÄ

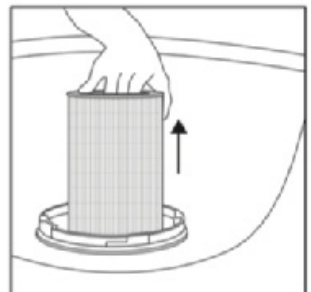
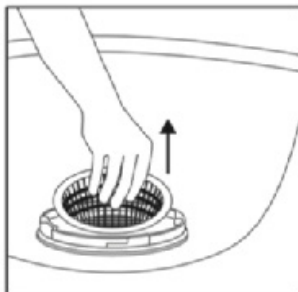
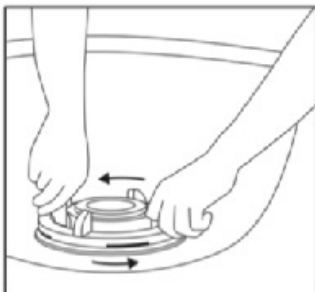
- Älä jätä ulkoporeallasta auringonpaisteeseen ilman eristekantta. Suora auringonvalo saattaa vahingoittaa ulkoporealtaan pintamateriaaleja. Kun ulkoporeallas ei ole käytössä, laita eristekansi paikoilleen ja lukitse se huolimatta siitä, onko ulkoporeallas täynnä vai tyhjä.
- Älä vieritä tai liu'uta ulkoporeallasta kyljellään. Tämä saattaa vaurioittaa ulkoporealtaan ulkoverhousa.
- Älä yritä itse avata ulkoporealtaan ohjauskeskusta. Ohjauskeskuksessa ei ole osia, joita voi itse huoltaa.
- Tyhjennä ja puhdista ulkoporeallas säännöllisesti. Täytä ulkoporeallas aina puhtaalla vedellä.
- Puhdista kuitusuodatin vähintään kerran kuukaudessa.
- Peseydy huolellisesti ennen ulkoporealtaaseen menoa.
- Ulkoporealtaaseen kulkeutuva hiekka voi tukkia hierontasuuttimet.
- Vaihda ulkoporealtaan vesi 2 – 3 kertaa vuodessa.

ALTAAN TÄYTTÖ

- Poista kuitusuodatin alla olevien ohjeiden mukaisesti ja poista mahdollinen kuitusuodattimen suojamuovi
- Täytä ulkoporeallas esimerkiksi puutarhaletkulla suodatinpöntön kautta, ettei ulkoporealtaan putkistoon ja pumppuihin jää ilmalukkoja.
- Ulkoporeallas suositellaan täytettäväksi LED-valojen rajaan asti. Huolehdi, että ulkoporealtaassa on aina riittävästi vettä ja että kaikki suuttimet ovat veden pinnan alapuolella.
- Täytön jälkeen aseta kuitusuodatin, suodatinritilä ja suodattimen kansi takaisin paikoilleen.
- Kytke ulkoporealtaaseen virta ja tarkasta, että se on READY-tilassa.
- Sulje ulkoporealtaan eristekansi.

ALTAAN TYHJENNYS

1. Kytke ulkoporealtaan virta pois päältä ennen tyhjennystä
2. Ulkoporeallas tyhjenetään oppopumpulla jätevesikaivoon. HUOM! Älä käytä metallista oppopumppua.
3. Poista kuitusuodatin tyhjennyksen jälkeen sivu 6. ohjeiden mukaisesti.
4. Pese ulkoporealtaan sisäpinta kauttaaltaan miedolla, desinfioivalla pesunesteellä. Käytä puhdistamiseen pehmeää ja nukkaamatonta rättiä tai sientä.
5. Puhdistuksen jälkeen ulkoporealtaan pinta on suositeltavaa vahata. Vaha suojaa tehokkaasti altaan luonnostaan kiiltävää pintaa.



ALTAAN PUHDISTUS

Käytä ulkoporealtaan puhdistamiseen mietoa, desinfioivaa pesunestettä sekä pehmeää ja nukkaamatonta rättiä tai sientä.

Puhdistuksen jälkeen ulkoporealtaan pinta on suositeltavaa vahata. Vaha suojaa tehokkaasti altaan luonnostaan kiiltävää pintaa. Ulkoporealtaan ulkoverhousta voi pyyhkiä märällä sienellä tai rätillä.

NISKATYÖNYT

Niskatyönyt tulee irrottaa, kun allas ei ole käytössä. Jos niskatyönyt värjäntyvät allas-kemikaaleista, voi ne käsitellä vinyylin hoitoaineella ja viimeistellä silikonispraylla.

ERISTEKANSI

Eristekansi on valmistettu kestävään hyvin painoa, mutta esimerkiksi ylimääräinen lumi tulee poistaa eristekannen päältä. Älä käytä ylimääräisen painon poistamiseen teräviä esineitä, ettei eristekannen nahka vaurioidu. Puhdista ja pese eristekansi ainoastaan sille tarkoitetuilla hoitoaineilla, jotta kannen nahka pysyy joustavana.

HUOM! Ulkoporealtaan eristekansi ei ole tehty kestävään ihmisen painoa.

SÄHKÖKATKO

HUOM! Sähkökatkon sattuessa, ÄLÄ AVAA ERISTEKANTTA!

Ulkoporeallas käynnistyy uudelleen automaattisesti sähköjen palauduttua. Sähkökatkoksen jälkeen tarkasta altaan toiminnot ja veden lämpötila. Lyhyet, muutamasta minuutista muutamaan tuntiin kestävät sähkökatkokset eivät vaikuta ulkoporealtaan toimintaan. Allas on hyvin eristetty, eikä se pääse tässä ajassa jäätymään pakkasellakaan. Ulkoporealtaan jäätyminen vaatii useamman vuorokauden sähkökatkon. Pidemmän sähkökatkon sattuessa ota yhteyttä jälleenmyyjään tai huoltoon.

KÄYTTÖ TALVELLA

Ulkoporeallas on suunniteltu ympärivuotiseen ulkokäyttöön. Jos ulkoporeallas tyhjennetään itse talven ajaksi, ei takuu korvaa jäätymisestä mahdollisesti aiheutuvia vaurioita. Ulkoporealtaassa on automaattinen jäätymissuoja, joka käynnistää pumput, mikäli veden lämpötila laskee alle 6,7 °C. Jäätymissuoja ei kuitenkaan suojaa ulkoporeallasta sähkökatkojen aikana.

Suosittelemme altaan tai kannen suojapeitteen käyttöä. Suojapeitteet suojaavat ulkoporeallasta tuulelta, sateelta ja auringolta, jolloin ulkoporeallas on pitkäikäisempi ja energiatehokkaampi.

TALVITYHJENNYS

Suosittelemme ulkoporealtaan ympärivuotista käyttöä. Ulkoporealtaan tyhjentäminen talveksi aiheuttaa aina jäätymisriskin. Jos ulkoporeallas ei ole talvikäytössä, suosittelemme asettamaan allas REST-tilaan ja käyttämään altaan suojapeitettä. **HUOM!** Jäätymisestä johtuvat vauriot eivät kuulu takuun piiriin. Tyhjennys voidaan tehdä erillistä korvausta vastaan myös huollon toimesta, jolloin altaan takuu säilyy.

Ulkoporealtaan vettä hoidetaan samanaikaisesti kolmella eri tavalla. Kuitusuodattimen ja puhdistuskemikaalien ansiosta vesi pysyy pitkään puhtaana ja kirkkaana.

KUITUSUODATIN

Kuitusuodatin kerää vedestä irtonaiset pienet roskat. Kuitusuodatin tulee vaihtaa uuteen aina vedenvaihdon yhteydessä. Ulkoporealtaan kuitusuodatin voi tukkeutua kovasta vedestä kertyvistä kalkkimineraalihiukkasista, minkä seurauksena veden virtaus heikkenee. Kuitusuodattimen käyttöikä voidaan pidentää ja suodatustehokkuutta parantaa huuhtelemalla kuitusuodatin 2 – 4 kertaa kuukaudessa juoksevan veden alla. Ulkoporealtaan suodatusjärjestelmä on täysin automatisoitu.

Varmista ennen kuitusuodattimen poistoa, että suodatusjakso ei ole käynnissä. Tarvittaessa kytke ulkoporealtaan virta pois päältä tai laita ulkoporeallas HOLD-tilaan. Ohjeet kuitusuodattimen irrottamiseen löytyvät edelliseltä aukeamalta.

PUHDISTUSKEMIKAALIT

Puhdistuskemikaalit (kloori) pitää veden desinfiotuna, kirkkaana ja puhtaana sekä poistaa vedestä bakteereita. Kloorin lisäksi altaissa voidaan käyttää puhdistuskemikaalina kloorivapaita aktiivihappitabletteja tai SpaBalancer-vedenhoitoainetta. Tarkemmat ohjeet puhdistuskemikaalien annostelusta löydät käyttämäsi kemikaalin paketista.

Kloori toimii parhaiten, kun veden pH-arvo on 7,2 – 7,6. Seuraa ulkoporealtaan veden pH-arvoa säännöllisesti. Altaan käyttäminen, klooraaminen ja altaaseen mahdollisesti joutuva sadevesi madaltavat veden pH-arvoa. Kemikaalien kulutus vaihtelee paikkakuntakohtaisesti, sillä veden pH-arvo, kalkki- ja rautapitoisuus vaihtelevat huomattavasti asuinkunnittain.

VEDENHOIDON VIANETSINTÄOPAS

Ulkoporealtaan hoito ja puhdistus ovat helppoa ja vaivatonta. Klooria tai muuta vedenhoitokemikaalia lisätään ulkoporealtaaseen aina kylvyn jälkeen, tai vähintään kerran viikossa, vaikka ulkoporealtaassa ei kylvettäisikään.

Kuitusuodatin tulee huuhdella vähintään kerran kuukaudessa ja vaihtaa uuteen aina vedenvaihdon yhteydessä. 2 – 4 kertaa vuodessa tapahtuvan vedenvaihdon yhteydessä ulkoporeallas tulee puhdistaa kauttaaltaan miedolla, desinfiovalla pesunesteellä ja pehmeällä sekä nukkaamattomalla rätillä tai sienellä.

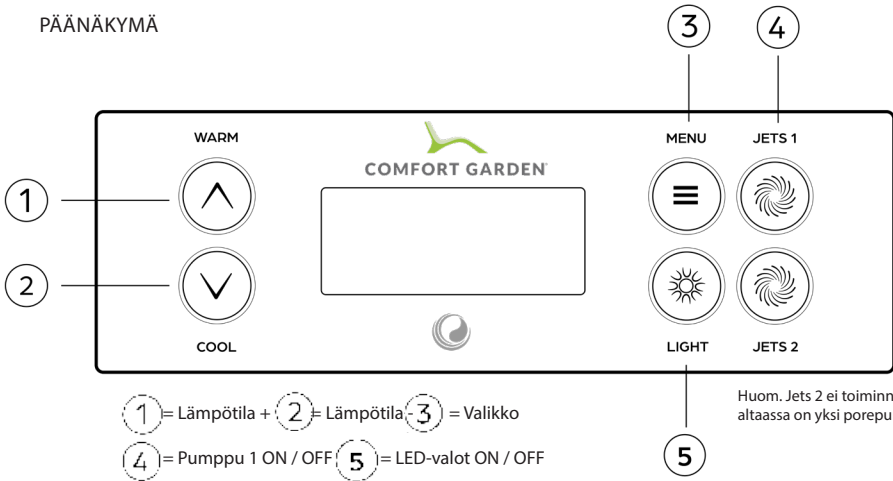
Suihkussa käyminen ennen altaaseen menoa on erittäin suositeltavaa, jotta altaaseen ei pääse ylimääräisiä aineita tai rasvoja esimerkiksi deodoranteista, hajusteista, hiustenmuotoilutuotteista tai vartalovoiteista. Ulkoporealtaan vesi pysyy myös kirkkaana pidempään, eikä kuitusuodatinta tarvitse puhdistaa yhtä usein.

Seuraavasta taulukosta (sivu 9) löytyvät yleisimmät vedenhoitoon liittyvät ongelmat, syyt ja ratkaisut.

ONGELMA	MAHDOLLINEN SYY	RATKAISU
Samea vesi	<ul style="list-style-type: none"> • Likainen suodatin • Veden pH-arvo- ei ole suositusalueella • Riittämätön puhdistuskemikaalien käyttö • Liikaa käytetty tai liian vanha vesi 	<ul style="list-style-type: none"> • Puhdista suodatin • Säädä veden pH-arvo suositusalueelle • Lisää veteen puhdistuskemikaalia • Vaihda ulkoporealtaan vesi
Veden tuoksu	<ul style="list-style-type: none"> • Vedessä on liikaa orgaanista ainetta • Riittämätön puhdistuskemikaalien käyttö • Veden liian alhainen pH-arvo 	<ul style="list-style-type: none"> • Säädä veden pH-arvo suositusalueelle • Lisää veteen puhdistuskemikaalia
Kloorin tuoksu	<ul style="list-style-type: none"> • Liian korkea klooritaso • Veden liian alhainen pH-arvo 	<ul style="list-style-type: none"> • Odota, että klooritaso laskee • Säädä veden pH-arvo suositusalueelle
Tunkkainen haju	<ul style="list-style-type: none"> • Bakteeri- tai leväkasvustoa 	<ul style="list-style-type: none"> • Lisää veteen puhdistuskemikaalia • Tyhjennä, puhdista ja täytä ulkoporeallas uudelleen
Orgaanista kerrostumaa	<ul style="list-style-type: none"> • Kerääntyneet öljyt ja lika 	<ul style="list-style-type: none"> • Pyyhi lika pois puhtaalla hoitosienellä
Leväkasvustoa	<ul style="list-style-type: none"> • Veden liian korkea pH-arvo 	<ul style="list-style-type: none"> • Säädä veden pH-arvo suositusalueelle • Lisää veteen puhdistuskemikaalia
Ihon ärtyminen	<ul style="list-style-type: none"> • Epähygieeninen vesi • Vapaan kloorin taso yli 5 mg/l 	<ul style="list-style-type: none"> • Lisää veteen puhdistuskemikaalia • Odota, että vapaan kloorin taso laskee
Läikkiä altaan pinnassa	<ul style="list-style-type: none"> • Veden kokonaiskalkiteetti liian alhainen • Veden liian alhainen pH-arvo 	<ul style="list-style-type: none"> • Säädä veden pH-arvo suositusalueella • Säädä kokonaiskalkiteetti oikeaksi
Kalkkiutuminen	<ul style="list-style-type: none"> • Vedessä liikaa kalsiumia • Veden kokonaiskalkiteetti liian alhainen • Veden liian alhainen pH-arvo 	<ul style="list-style-type: none"> • Säädä veden pH-arvo suositusalueelle • Tyhjennä, puhdista ja täytä ulkoporeallas uudelleen

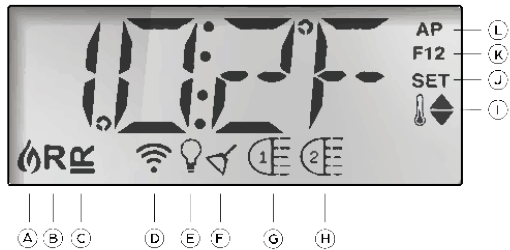
Taulukko 1. Vedenhoidon vianetsintäopas

PÄÄNÄKYMÄ



NÄYTÖN SYMBOLIT

- A = lämmitys
- B = Ready-toimintotila
- C = Rest-toimintotila
- D = WiFi yhdistetty
- E = valaistus
- F = Puhdistusjakso
- G = pumppu 1
- H = pumppu 2
- I = Lämpötila (korkea / matala)
- J = asetus (ohjelmointi)
- K = suodatusjakso (1 tai 2 tai molemmat)
- L = AM tai PM (aika)



POREPUMPPU

Ulkoporealtaan pumppu käynnistyy painamalla JETS 1-näppäintä ④. Pumppu käynnistyy joko suodatus- tai hierontanopeudelle, riippuen altaan tilasta. Mikäli pumppu käynnistyy suodatusnopeudelle, saa hierontanopeuden päälle painamalla JETS 1-näppäintä ④ uudelleen. Hierontanopeus sammuu automaattisesti 15 minuutin ja suodatusnopeus 30 minuutin käynnissäolon jälkeen, tai painamalla JETS 1-näppäintä ④.

Mikäli allas on READY-toimintotilassa, käynnistyy suodatusnopeus automaattisesti altaan tarkastaessa veden lämpötilan 30 minuutin välein. Mikäli suodatusnopeus on käynnistynyt automaattisesti, ei sitä pysty sammuttamaan, mutta hierontanopeuden saa päälle painamalla JETS 1-näppäintä ④.

LÄMPÖTILAN ASETTAMINEN

Ulkoporealtaan veden lämpötila on tehdasasetettu 37 °C. Lämpötila-asetusta säädetään WARM- ja COOL-näppäimillä ① ②. Kun asetettu lämpötila ei enää vilku näytössä, alkaa allas tarvittaessa lämmittää vettä asetettuun lämpötilaan. HUOM! Veden todellinen lämpötila näkyy vasta, kun pumppu on käynyt vähintään kaksi minuuttia.

KELLONAJAN ASETTAMINEN

Kellonaika tulee asettaa heti ulkoporealtaan asentamisen jälkeen, koska oikea kellonaika on tärkeä suodatusjaksojen toimivuuden kannalta. Kellonaika asetetaan painamalla ensin MENU-näppäintä ③ toistuvasti, kunnes näytössä lukee TIME. Painamalla WARM-näppäintä ① pääsee asettamaan kellonajan WARM- ja COOL-näppäimillä ① ②. Seuraavaan vaiheeseen siirrytään painamalla MENU-näppäintä ③.
HUOM! Mikäli altaan virta katkeaa tai kytketään pois päältä, täytyy kellonaika asettaa uudelleen.

NÄYTÖN KÄÄNTÄMINEN

Voit kääntää näyttöä painamalla ensin MENU-näppäintä ③ toistuvasti, kunnes näytössä lukee FLIP. Tämän jälkeen voit kääntää näytön WARM- ja COOL-näppäimillä ① ②.

LED-VALOT

Ulkoporealtaan LED-valot syttyvät painamalla LIGHT-näppäintä ⑤. Valot sammuvat painamalla LIGHT-näppäintä ⑤ uudelleen. Ulkoporealtaan LED-valoissa on eri värejä ja valotiloja. Valotilaa vaihdetaan sammuttamalla LED-valot ja käynnistämällä ne välittömästi uudelleen. LED-valot sammuvat automaattisesti neljän tunnin kuluttua käynnistämisestä.

NÄPPÄINLUKKO

Ulkoporealtaan näppäinpaneeli lukitaan painamalla MENU-näppäintä ③ toistuvasti, kunnes näytössä lukee LOCK. Tämän jälkeen WARM-näppäintä ① painamalla pääsee valitsemaan joko veden lämpötila-asetusten (TEMP) lukituksen tai painamalla uudestaan MENU-näppäintä ③ koko näppäinpaneelin lukituksen (PANL). Asetusta muutetaan (ON/OFF) painamalla WARM-tai COOL-näppäintä ① ②. Tallenna valinta ja poistu valikosta painamalla MENU-näppäintä ③.

Näppäinlukko avataan painamalla samanaikaisesti WARM-näppäintä ① ja kaksi kertaa rauhallisesti MENU-näppäintä ③.

TOIMINTOTILAT

Jotta ulkoporealtaan vesi pysyy lämpimänä, kierrättää pumppu vettä lämmittimen läpi. READY-tilassa allas ylläpitää asetetun lämpötilan ja lämmittää vettä tarvittaessa. REST-tilassa allas lämmittää vettä ainoastaan asetettujen suodatusjaksojen aikana. REST-tilassa altaan näytössä ei välttämättä näy altaan lämpötila, vaan teksti `RUN | PUMP | FOR | TEMP | ----`.

Toimintotilaa vaihdetaan painamalla ensin MENU-näppäintä ③ toistuvasti, kunnes näytössä lukee MODE. Valitse haluttu toimintotila painamalla WARM-näppäintä ① tai COOL-näppäintä ②. Poistu valikosta painamalla MENU-näppäintä ③. HUOM! Valittu toimintotila näkyy näytön alareunassa.

HUOLTOTILA

Huoltotilaa (HOLD) voidaan käyttää pumpun pysäyttämiseksi esimerkiksi kuitusuodatinta irrottaessa, tai muita pienempiä huoltotoita tehdessä. Huoltotila kestää 60 minuuttia. Huoltotilaa käynnistetään painamalla ensin MENU-näppäintä ③ toistuvasti, kunnes näytössä lukee HOLD. Tämän jälkeen paina WARM-näppäintä ①, jolloin näytössä lukee HOLD | ING | FOR | 0:60 (juokseva aika näyttää, kuinka kauan pumput ovat vielä pois päältä).

ALA- JA YLÄLÄMPÖTILAT

Ulkoporealtaassa on kaksi eri asetusta lämpötila-alueille, joihin kumpaankin on mahdollista asettaa oma lämpötila. Valittu lämpötila-alue näkyy näytön alareunassa.

Ylälämpötila-asetuksessa (RANGE▲) lämpötila voidaan asettaa 27 °C – 40 °C välille. Tämä asetus soveltuu parhaiten käytettäväksi silloin, kun ulkoporeallas halutaan pitää aina käyttövalmiina. Alalämpötila-asetuksessa (RANGE▼) lämpötila voidaan asettaa 10 °C – 27 °C välille. Alalämpötila sopii parhaiten käytettäväksi silloin, kun ulkoporeallas ei ole pidempänä ajanjaksona käytössä, eikä altaassa haluta pitää korkeaa lämpötilaa.

Lämpötila-alueen asetusta vaihdetaan painamalla ensin MENU-näppäintä ③ toistuvasti, kunnes näytössä lukee TEMP. Valitse haluttu toimintotila painamalla WARM-näppäintä ①. Tallenna asetus ja poistu valikosta painamalla MENU-näppäintä ③.
HUOM! Valittu asetus näkyy näytön alareunassa.

SUODATUSJAKSOT

Ulkoporealtaan 1 suodatusjaksoksi on tehdasasetettu klo 20:00 - 22:00. Suodatusjakson aloitusaikaa ja pituutta muutetaan painamalla MENU-näppäintä ③ toistuvasti, kunnes näytössä lukee FLTR 1. Tämän jälkeen paina WARM-näppäintä ① kaksi kertaa, jonka jälkeen suodatusjakson aloitusaikaa vaihdetaan WARM- ja COOL-näppäimillä ① ②. Seuraavaan vaiheeseen siirrytään painamalla MENU-näppäintä ③. Aloitusajan asettamisen jälkeen aseta suodatusjakson pituus samalla tavalla.

Ulkoporealtaan 2 suodatusjaksoksi on tehdasasetettu klo 08:00-10:00

Suodatusjakson aloitusaikaa ja pituutta muutetaan painamalla MENU-näppäintä ③ toistuvasti, kunnes näytössä lukee FLTR 2. Voit muuttaa toisen suodatusjakson alkamisajan ja keston samalla tavalla kuin ensimmäisen suodatusjakson.

Suosittellemme normaalikäytössä kahta 2h pituista suodatusjaksoa vuorokaudessa. Suodatusjaksojen aloitusaikojen välillä tulee tällöin olla 12h. Suodatusjaksot voivat olla esimerkiksi nämä tehdasasetetut eli klo 20:00 – 22:00 ja 8:00 – 10:00.

HUOM! Jos ulkoporeallasta käytetään useammin kuin kolme kertaa viikossa, tulee suodatusjaksojen pituutta kasvattaa.

PUHDISTUSJAKSO

Ulkoporealtaassa on asetettuna automaattinen puhdistusjakso. Puhdistusjakso alkaa, kun pumppu on ollut pois päältä vähintään 30 minuuttia.

AJASTETUT VIESTIT

Ulkoporealtaan näyttöön saattaa aika-ajoin tulla erilaisia ajastettuja muistutusviestejä. Viestin saa ohitettua painamalla WARM-näppäintä ①. Alla olevasta taulukosta löytyy yleisimmät viestit ja niiden merkitykset. Muistutukset saa kytkettyä pois päältä PREF-valikosta.

VIESTI	MERKITYS
CHEK PH	Tarkasta veden pH ja tarvittaessa säädä kemikaaleilla.
CHEK CHEM	Tarkasta kloorin määrä ja lisää tarvittaessa.
CLN FLTR	Puhdista kuitusuodatin.
TEST GFCI	Tarkasta, että vikavirtasuoja toimii.
CHNG WATR	Vaihda ulkoporealtaan vesi.
CLN COVR	Puhdista eristekansi.
CHNG FLTR	Vaihda suodatin.
CHEK OZ	Tarkasta otsonaattorin toimivuus.
SRVC CHEK	Suorita huoltotoimenpiteet.

Taulukko 2. Ajastetut viestit

NÄYTÖN VIKAKOODIT

Alla olevasta taulukosta löydät yleisimmät vikakoodit, niiden merkityksen ja vaaditut toimenpiteet. Noudata aina vaadittua toimenpidettä ja ota tarvittaessa yhteyttä jälleenmyyjäsi tai huoltoon.

KOODI	MERKITYS	VAADITTU TOIMENPIDE
NÄYTTÖ PIMEÄNÄ	Allas ei saa virtaa	Kytke altaaseen virta/ tarkasta kytkentä.
----°C	Lämpötilaa ei tunnisteta.	Lämpötila näkyy näytössä kun pumppu on ollut päällä kaksi minuuttia.
42°F TOO COLD	Mahdollinen jäätyminen	Pumput käynnistyvät automaattisesti altaan tilasta riippumatta. Ota yhteyts huoltoon.
WATR TOO HOT -----	YLILÄMPÖ - Yksi lämpötila-antureista on havainnut vähintään 43,3 °C lämpötilan.	ÄLÄ MENE VETEEN! Allas sammuu ja käynnistyy uudelleen veden lämpö-tilan laskettua 41,7 °C. Poista altaan kansi, jotta vesi jäähtyy.
RUN PMPS PURG AIR	Huomattava ero A ja B antureissa mitatuissa lämpötiloissa. Viittaa virtausongelmaan.	Tarkasta, että vettä on riittävästi, täytä tarvittaessa. Puhdista suodatin ja tarkasta, että pumput toimivat. Mikäli ongelma jatkuu, ota yhteyttä huoltoon.
HTR FLOW FAIL -----	Jatkuvia ongelmia virtauksessa. Lämmitin sammuu, mikäli tämä koodi ilmestyy viisi kertaa vuorokaudessa.	Tarkasta, että suodatin on puhdas. Käynnistä lämmitin uudelleen painamalla mitä tahansa kuvaketta. Mikäli ongelma jatkuu, ota yhteyttä huoltoon.
HTR MAY BE DRY	Veden virtaus lämmittimessä on alhainen tai lämmittimessä on ilmaa.	Kytke allas pois päältä 15 minuutiksi. Tarkasta, että vettä on riittävästi ja täytä tarvittaessa. Tarvittaessa poista ilma ilmausohjeen mukaises-ti. Allas palautuu normaalitilaan painamalla mitä tahansa kuvaketta. Mikäli ongelma jatkuu, ota yhteyttä huoltoon.
HTR DRY -----	Liian vähän vettä lämmittimessä. Allas sammuttaa itsensä.	Tarkasta, että vettä on riittävästi, täytä tarvittaessa. Puhdista suodatin ja tarkasta, että pumput toimivat. Mikäli ongelma jatkuu, ota yhteyttä huoltoon.
HTR TOO HOT -----	YLILÄMPÖ - Yksi lämpötila-antureista on havainnut vähintään 47,8 °C lämpötilan.	ÄLÄ MENE VETEEN! Poista altaan kansi, jotta vesi jäähtyy. Veden jäähtyttyä palauta järjestelmä pai-namalla mitä tahansa kuvaketta.
SNSR BAL -- ANCE	Lämpötila-anturit epätasapainossa.	Kyseessä saattaa olla väliaikainen ilmiö. Mikäli ongelma jatkuu, ota yhteyttä huoltoon.
SNSR SYNC -----	Lämpötila-anturit ovat olleet epätasapainossa vähintään tunnin.	Ota yhteyttä huoltoon.
SNSR A/B -----	Lämpötila-anturi A tai B ei toimi. Allas on sammunut.	Saattaa ilmetä hetkellisesti lämpötilan kohotessa liian korkeaksi. Ilmoi-tus poistuu lämpötilan laskiessa. Mikäli ongelma jatkuu, ota yhteyttä huoltoon.
STUK PUMP -----	Pumppu ei sammuu.	ÄLÄ MENE VETEEN! Vesi saattaa olla yllämmennyt. Kytke altaan virta pois päältä ja ota yhteyttä huoltoon.

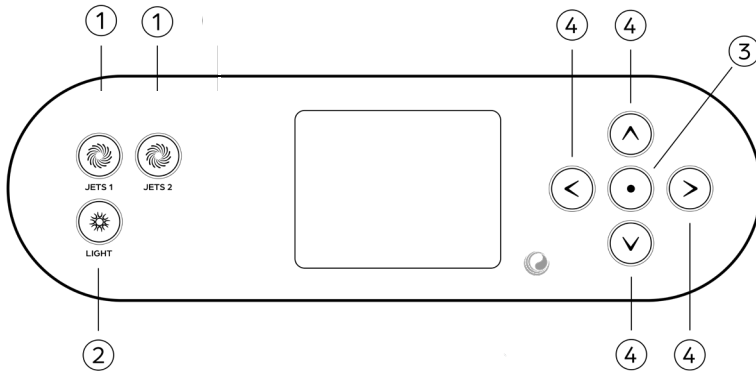
Taulukko 3. Näytön vikakoodit

PÄÄNÄKYMÄ

Päänäkymässä näkyy altaan sen hetkiset asetustiedot sekä ilmoitukset. Veden lämpötila näkyy isolla näytön keskellä ja asetettu lämpötila sen yläpuolella olevassa palkissa. Altaan asetettu toimintotila näkyy näytön vasemmassa yläreunassa. Näytön oikeassa reunassa olevasta valikosta pääsee muuttamaan altaan asetuksia. Näytön oikeassa alareunassa oleva symboli kertoo pumpun tai lämmityksen olevan päällä. HUOM! Altaan näyttö sammuu automaattisesti 30 minuutin käyttämättömyyden jälkeen. Käynnistä näyttö painamalla mitä tahansa näppäintä.

NAVIGOINTI

Altaan valikoissa navigoidaan näytön oikealla puolella olevilla sivuttaisilla nuolinäppäimillä ④. Aktiivinen toiminto valitaan painamalla valintanäppäintä ③. Päänäkymään palataan navigoimalla Back-symbolin päälle (nuoli vasemmassa yläkulmassa) ja painamalla valintanäppäintä ③.

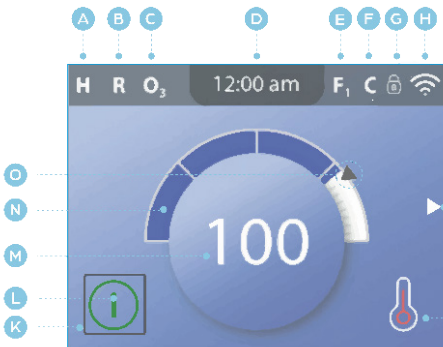


① Pumput ON/OFF

② LED-valot ON/OFF

③ Valintanäppäin

④ Navigointinäppäimet



A = Lämpötila asetukset (High/Low)

B = toimintotila (Ready/Rest)

C = Otsonointi käynnissä

D = Kellonaika

E = Suodatusjakso käynnissä

F = Puhdistusjakso

G = Näyttö Lukittu

H = WiFi yhdistetty

I = Navigointi näppäin

J = Lämmitin käynnissä

K = Vallttu symboli

L = Viesti

M = Veden Lämpötila

N = Lämpötilapalkki

O = Asetetun lämpötilan nuoli

i = Information



= Error – Normal error or Warning

R = Reminder



= Error – Spa will not function until fixed

High = L

Low = L

Ready = R

Rest = ⊞

KELLONAJAN ASETTAMINEN

Kellonaika tulee asettaa heti ulkoporealtaan asentamisen jälkeen, koska oikea kellonaika on tärkeä suodatinjaksojen toimivuuden kannalta. Mikäli kellonaikaa ei ole asetettu, tulee näyttöön teksti Set Time. Muuttaksesi kellonaikaa valitse valikosta kohta Settings ja sieltä kohta Time. Navigoi ylös ja alas muuttaaksesi tunteja sekä minuutteja. Tallenna asetukset navigoimalla ”kuittaussymbolin” päälle ja paina valintanäppäintä ③.

LÄMPÖTILAN ASETTAMINEN

Ulkoporealtaan veden lämpötila on tehdasasetettu 38 °C. Veden lämpötila asetetaan päänäkymässä painamalla ensin nuolinäppäintä ylös tai alaspäin. Lämpötila-asetusta säädetään sivuttaisilla nuolinäppäimillä. Tallenna asetukset painamalla valintanäppäintä ③.

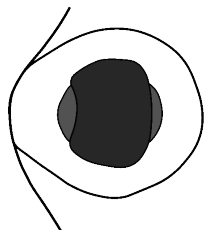
POREPUMPUT

Ulkoporealtaassa on kolme porepumppua, joista JETS 1 on 2-nopeuspumppu. JETS 1 pumppu käynnistyy joko suodatus- tai hierontanopeudelle, riippuen altaan tilasta. Mikäli pumppu käynnistyy suodatusnopeudelle, saa hierontanopeuden päälle painamalla JETS 1-näppäintä uudelleen. Hierontanopeus sammuu automaattisesti 15 minuutin ja suodatusnopeus 30 minuutin käynnissäolon jälkeen, tai painamalla JETS-näppäintä. Ulkoporealtaan muut pumput käynnistyvät aina hierontanopeudelle.

HUOM! Mikäli allas on READY-toimintotilassa, käynnistyy suodatusnopeus automaattisesti altaan tarkastaessa veden lämpötilan 30 minuutin välein. Mikäli suodatusnopeus on käynnistynyt automaattisesti, ei sitä pysty sammuttamaan, mutta hierontanopeuden saa päälle painamalla JETS 1-näppäintä.

ILMASÄÄTIMET

Altaan reunoilla olevilla säätimillä voidaan säätää hieronnan voimakkuutta istuin kohtaisesti. Hieronnan teho kasvaa käännettäessä säädintä vastapäivään ja vastaavasti pienenee käännettäessä myötäpäivään.



LED-VALOT

Ulkoporealtaan LED-valot syttyvät painamalla LIGHT-näppäintä ②. Valot sammuvat painamalla LIGHT-näppäintä ② uudelleen. Ulkoporealtaan LED-valoissa on eri värejä ja valotiloja. Väritilaa vaihdetaan sammuttamalla LED-valot ja käynnistämällä ne välittömästi uudelleen. LED-valot sammuvat automaattisesti neljän tunnin kuluttua käynnistämisestä.

NÄPPÄINLUKKO

Ulkoporealtaan näppäinpaneeli lukitaan valitsemalla Settings valikosta Lock. Lock-näkymästä voidaan sivuttaisilla nuolinäppäimillä valita joko koko näppäinpaneelin lukitus (Panel) tai ainoastaan asetusten lukitus (Settings). Lukitsemalla ainoastaan asetukset, pystyy altaan valoja ja pumppuja käyttämään normaalisti.

Lukitus avataan samasta valikosta painamalla navigointinäppäintä oikealle ④.

TOIMINTOTILAT

Jotta ulkoporealtaan vesi pysyy lämpimänä, kierrättää pumppu vettä lämmittimen läpi. READY-tilassa allas ylläpitää asetetun lämpötilan ja lämmittää vettä tarvittaessa. REST-tilassa allas lämmittää vettä ainoastaan asetettujen suodatusjaksojen aikana. REST-tilassa altaan näytössä ei välttämättä näy altaan lämpötilaa, koska pumppu ei ole kierrättänyt vettä lämmittimen läpi. Lämpötilan saa näkyviin painamalla JETS 1-näppäintä ja odottamalla hetken.

Toimintotilaa vaihdetaan valitsemalla Settings-valikosta Heat Mode. Ready ja Rest tilojen välillä valitaan painamalla nuolinäppäintä oikealle. ④. Valittu toimintotila näkyy päänäkyvässä näytön vasemmassa yläreunassa.

Altaan näytön vasempaan yläreunaan tulee teksti RR mikäli JETS 1-näppäintä painetaan kun REST-toimintotila on valittuna. Pumppu käy sammuttamisen jälkeen suodatusnopeudella 60 minuuttia, jonka jälkeen allas palautuu REST-tilaan.

HUOLTOTILA

Huoltotilaa (HOLD) käytetään pumpun pysäyttämiseksi pienempiä huoltotoimenpiteitä tehdessä, kuten uutta kuitusuodatinta vaihdettaessa. Huoltotila kestää 60 minuuttia. Huoltotila käynnistetään valitsemalla Settings-valikosta Hold. Huoltotilan voi keskeyttää manuaalisesti painamalla valintanäppäintä ③ takaisin-symbolin päällä.

ALA- JA YLÄLÄMPÖTILAT

Ulkoporealtaassa on kaksi eri asetusta lämpötila-alueille, joihin kumpaankin on mahdollista asettaa oma lämpötila. Valittu lämpötila-alue näkyy näytön vasemmassa yläreunassa.

Ylälämpötila-asetuksessa (High) lämpötila voidaan asettaa 26,5 °C — 40 °C välille. Tämä asetus soveltuu parhaiten käytettäväksi silloin, kun ulkoporeallas halutaan pitää aina käyttövalmiina. Alalämpötila-asetuksessa (Low) lämpötila voidaan asettaa 10 °C — 37 °C välille. Alalämpötila sopii parhaiten käytettäväksi silloin, kun allas ei ole pidempänä ajanjaksona käytössä, eikä altaassa haluta pitää korkeaa lämpötilaa.

Lämpötila-alueen asetusta vaihdetaan valitsemalla ensin Settings-valikosta kohta Heat. Valitse tämän jälkeen kohta Temp Range. Asetus High:n ja Low:n välillä valitaan painamalla nuolinäppäintä sivuille ④. Valittu toimintotila näkyy päänäkyvässä näytön vasemmassa yläreunassa.

SUODATUSJAKSOT

Tehtaalla ulkoporealtaan 1 suodatusjaksoksi on asetettu klo 20:00 — 22:00. Suodatusjakson aloitusaikaa ja pituutta pääsee muuttamaan valitsemalla Settings-valikosta Filter. Navigoi asetetun kellonajan kohdalle ja paina valintanäppäintä jotta kellonaika aktivoituu. Navigoi ylös ja alas muuttaaksesi suodatusjakson aloitusaikaa ja kesto. Kestoaikea "Duration" määräytyy automaattisesti. Tallenna asetus navigoimalla Save-symbolin päälle ja paina valintanäppäintä ③.

Ulkoporealtaan 2 suodatusjaksoksi on tehdasasennettu klo 08:00-10:00. Toinen suodatusjakso löytyy samasta Filter valikosta navigoimalla Filter 2-riville. Voit muuttaa toisen suodatusjakson alkamis- ja loppumisajan samalla tavalla kuin ensimmäisen suodatusjakson. Tallenna asetus navigoimalla Save-symbolin päälle ja paina valintanäppäintä ③.

Suosittellemme normaalikäytössä kahta 2h pituista suodatusjaksoa vuorokaudessa. Suodatusjaksojen aloitusaikojen välillä tulee tällöin olla 12h. Suodatusjaksot voivat olla esimerkiksi nämä tehdasasetetut eli klo 20:00 – 22:00 ja 8:00 – 10:00. HUOM! Jos ulkoporeallasta käytetään useammin kuin kolme kertaa viikossa, tulee suodatusjaksojen pituutta kasvattaa.

PUHDISTUSJAKSO

Ulkoporealtaassa on asetettuna automaattinen puhdistusjakso. Puhdistusjakso alkaa, kun pumppu on ollut pois päältä vähintään 30 minuuttia.

NÄYTÖN KÄÄNTÄMINEN

Ohjauspaneelin näytön näkymä on mahdollista kääntää käytön helpottamiseksi altaan sisä- ja ulkopuolelta. Näyttö käännetään valitsemalla valikosta kohdan Invert. Suunta valitaan painamalla valintanäppäintä ³.

LISÄASETUKSET

Lisäasetuksiin siirrytään valitsemalla Settings-valikosta kyseinen asetus. Lisäasetusten valikossa navigoidaan nuolinäppäinten ja valintanäppäimen ³ avulla.

- Reminders: Viestien, kuten ”puhdistu suodatin”, näyttäminen ON/OFF.
- Cleanup: Jokaisen käyttökerran jälkeisen ylimääräisen suodatusjakson pituus.
- Units valikossa: Time = Kellonajan esitysmuoto 12 h/24 h.
- Units valikossa: Temperature = Lämpötilan esitysmuoto °F/°C.
- Language: Ohjauspaneelin kielen valinta.
- Panel: Näytön ja taustavalon aikakatkaisun asetukset.

JÄRJESTELMÄTIEDOT

Näitä tietoja tarvitaan ainoastaan huoltohenkilön niitä pyytäessä. Järjestelmätietoihin siirrytään valitsemalla Settings-valikosta Diagnostics. Järjestelmätietojen valikossa navigoidaan nuolinäppäinten ja valintanäppäimen avulla.

- Software ID (SSID): Keskusyksikön ohjelmiston versio.
- System Model: Keskusyksikö malli.
- Current Setup: Esimääritetyn asennusohjelmiston numero.
- Configuration Signature: Ohjelmiston tarkistenumero.
- Heater Wattage: Lämmittimen kW-teho (1—3/3 —6).
- Heater Type: Lämmittimen tyyppi.
- Dip Switch Settings: Ohjauskeskuksen dippikytkinten asetukset.
- Panel Version: Näppäinpaneelin ohjelmistoversio.

SPA-VALIKKO

Spa-valikosta näkee ulkoporealtaan kaikki ohjattavat laitteet yhdellä silmäyksellä. Valikosta voi helposti ohjata pumppuja ja valoja. Tämän valikon näkymä on riippuvainen lisävarusteista ja altaaseen asennettujen pumppujen määrästä, joten näkymä saattaa vaihdella allaskohtaisesti. Spa-valikossa navigoidaan nuolinäppäimillä. Valitun toiminnon ympärillä on musta kehys ja toimintoa voidaan ohjata valintanäppäimellä ③.

JETS 1 on 2-nopeuspumppu. Tästä valikosta voit helposti tarkastaa, onko pumppu suodatus- vai hierontanopeudella. JETS 1-symboli kertoo pumpun tilan.

M8 - TEHOKASTA ÄLYKKYYTTÄ

Uuden M8-ominaisuuden avulla energiankulutus minimoituu. M8-ominaisuus määrittää automaattisesti pumppujen aktivoitumisen, olosuhteista ja ympäristön lämpötilasta riippuen.

M8 asetuksen (On/Off) löydät Settings valikon kohdasta Heat.

AJASTETUT VIESTIT

Ulkoporealtaan näytön vasempaan alalaitaan saattaa aika-ajoin tulla erilaisia ajastettuja muistutusviestejä. Viestin saa ohitettua painamalla nuolinäppäintä oikealle. Alla olevasta taulukosta löytyy yleisimmät viestit ja niiden merkitykset.

VIESTI	MERKITYS
Check the pH	Tarkasta veden pH ja tarvittaessa säädä kemikaaleilla.
Check the sanitizer	Tarkasta kloorin määrä ja lisää tarvittaessa.
Clean the filter	Puhdista kuitusuodatin.
Test the GFCI	Tarkasta vikavirtasuojan toimivuus.
Change the water	Vaihda ulkoporealtaan vesi.
Clean the cover	Puhdista eristekansi.
Change the filter	Vaihda suodatin.

NÄYTÖN VIKAILMOITUKSET

Vikailmoitukset näkyvät näytön vasemmassa alareunassa. Viereisen sivun taulukosta löydät yleisimmät vikakoodit, niiden merkityksen ja vaaditut toimenpiteet. Noudata aina vaadittua toimenpidettä ja ota tarvittaessa yhteyttä jälleenmyyjääsi tai huoltoon.

KOODI	MERKITYS	VAADITTU TOIMENPIDE
Näyttö pimeänä	Allas ei saa virtaa.	Kytke altaaseen virta/ tarkasta sähkökytkentä.
Possible freezing condition	Mahdollinen jäätyminen.	Pumput käynnistyvät automaattisesti altaan tilasta riippumatta. Ota yhteys huoltoon.
Water is too hot	YLILÄMPÖ – Yksi lämpötila-antureista on havainnut vähintään 43,3 °C lämpötilan.	ÄLÄ MENE VETEEN! Allas sammuu ja käynnistyy uudelleen veden lämpö-tilan laskettua 41,7 °C. Poista altaan kansi, jotta vesi jäähtyy.
The water flow is low	Huomattava ero A ja B lämpötila-antureissa mitatuissa lämpötiloissa. Viittaa virtausongelmaan.	Tarkasta, että vettä on riittävästi, täytä tarvittaessa. Puhdista suodatin ja tarkasta, että pumput toimivat. Mikäli ongelma jatkuu, ota yhteyttä huoltoon.
The water flow has failed	Jatkuvia ongelmia virtauksessa. Lämmitin sammuu, mikäli tämä koodi ilmestyy viisi kertaa vuorokaudessa.	Tarkasta, että suodatin on puhdas. Käynnistä lämmitin uudelleen painamalla mitä tahansa kuvaketta. Mikäli ongelma jatkuu, ota yhteyttä huoltoon.
The heater may be dry	Veden virtaus lämmittimessä on alhainen tai lämmittimessä on il-maa.	Kytke allas pois päältä 15 minuutiksi. Tarkasta, että vettä on riittävästi ja täytä tarvittaessa. Tarvittaessa poista ilma ilmausohjeen mukaises-ti. Allas palautuu normaalitilaan painamalla mitä tahansa kuvaketta. Mikäli ongelma jatkuu, ota yhteyttä huoltoon.
The heater is dry	Liian vähän vettä lämmittimessä. Allas sammuttaa itsensä.	Tarkasta, että vettä on riittävästi, täytä tarvittaessa. Puhdista suodatin ja tarkasta, että pumput toimivat. Mikäli ongelma jatkuu, ota yhteyttä huoltoon.
The heater is too hot	YLILÄMPÖ – Yksilämpötila-antureista on havainnut vähintään 47,8 °C lämpötilan.	ÄLÄ MENE VETEEN! Poista altaan kansi, jotta vesi jäähtyy. Veden jäähdytyttyä palauta järjestelmä pai-namalla mitä tahansa kuvaketta.
Sensors are out of sync	Lämpötila-anturit epätasapainossa.	Kyseessä saattaa olla väliaikainen ilmiö. Mikäli ongelma jatkuu, ota yhteyttä huoltoon.
Sensors are out of sync -- Call for service--	Lämpötila-anturit ovat olleet epätasapainossa vähintään tunnin.	Ota yhteyttä huoltoon.
Sensor A fault, Sensor B fault	Lämpötila-anturi A tai B ei toimi. Allas on sammunut.	Saattaa ilmetä hetkellisesti lämpötilan kohotessa liian korkeaksi. Ilmoi-tus poistuu lämpötilan laskiessa. Mikäli ongelma jatkuu, ota yhteyttä huoltoon.
A pump may be stuck on	Pumppu ei sammuu.	ÄLÄ MENE VETEEN! Vesi saattaa olla yllilämmennyt. Kytke altaan virta pois päältä ja ota yhteyttä huoltoon.

CMS™-ETÄOHJAUS

Etäohjauksen avulla pystyt muuttamaan altaan asetuksia mistä tahansa ja voit tarkastaa altaan tilan ja toiminnot. Uuden sukupolven CMS™-etäohjaus lähettää puhelimeesi myös ilmoituksen mikäli altaassa on jokin huomiota vaativa ilmoitus. Etäohjauksen toimivuus vaatii toimivan wlan-yhteyden altaan lähetyvillä.

1. Yhdistä CMS Gateway Ultra -yksikkö modeemiin verkkokaapelilla ja liitä virtajohto yksikköön.

2. Lataa CONTROLMYSPA-sovellus puhelimesi sovelluskaupasta.

3. Mene altaan viereen ja varmista, että altaan virta on päällä.

HUOM! CMS on löydettävissä 15 min altaan käynnistämisen jälkeen. Tarvittaessa kytke altaan virta pois, odota 20 sek ja kytke virta takaisin päälle.

4. Avaa CONTROLMYSPA-sovellus puhelimesi, paina "SETUP" ja noudata näytön ohjeita.

5. CMS-koodi on PDS-55814

VIANMÄÄRITYS:

- Punainen valo CMS Gateway Ultra -yksikössä: Yksikkö ja allas ei ole yhdistetty.
- Vilkkuva punainen valo CMS Gateway Ultra -yksikössä: Yksikkö ja allas on yhdistetty, mutta ei yhteyttä ohjausyksikköön.
- Vilkkuva sininen valo CMS Gateway Ultra -yksikössä: Ohjelmistopäivitys käynnissä. Älä katkaise virtaa.
- Vilkkuva vihreä valo CMS Gateway Ultra -yksikössä: Yksikkö ja allas on yhdistetty, mutta ei yhteyttä internettiin.
- Vihreä valo CMS Gateway Ultra -yksikössä: Yksikkö ja allas on yhdistetty sekä yhteys internettiin muodostettu. Ei virheitä.



COMFORT GARDEN®