

Einhell

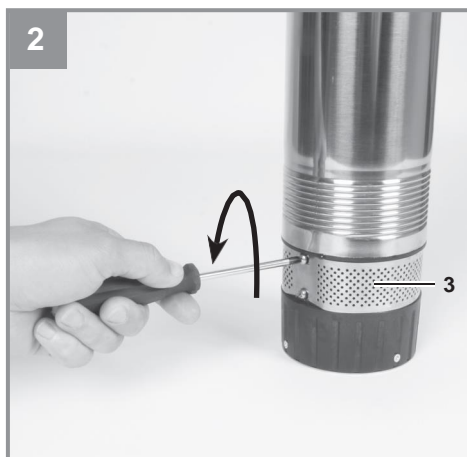
GE-DW 1100 N-A

-
- D Originalbetriebsanleitung
Tiefbrunnenpumpe
 - FI Alkuperäiset käyttöohjeet –
Uppopumppu
 - F Instructions d'origine
Pompe pour les puits profonds
 - I Istruzioni per l'uso originali
Pompa per pozzo
 - CZ Originální návod k obsluze
Čerpadlo do hloubkových studní
 - SK Originálny návod na obsluhu
Hĺbkové studňové čerpadlo
 - E Manual de instrucciones original
Bomba para pozos profundos
 - RUS Оригинальное руководство по
эксплуатации
Артезианский насос
 - H Eredeti használati utasítás
Mélykúti szivattyú
 - RO Instrucțiuni de utilizare originale
Pompă pentru puțuri adânci
 - GR Πρωτότυπες Οδηγίες χρήσης
Αντλία φρεατίου



Tuotenumero: 41.709.35
11017

Tunnistenumero:





Vaara! – Lue käyttöohjeet henkilövahinkoriskien vähentämiseksi.

8-vuotiaat tai sitä vanhemmat lapset tai muut henkilöt, joiden fyysinen tai henkinen toimintakyky tai aistitoiminnot ovat rajoittuneita tai joilta puuttuu tarvittava kokemus tai tieto, saavat käyttää laitetta vain, jos heitä valvotaan, tai jos he ovat saaneet ohjeistusta laitteen turvallisesta käytöstä ja ymmärtävät käytöstä aiheutuvat vaarat. Lapset eivät saa leikkiä laitteella. Lapset saavat puhdistaa laitetta tai suorittaa käyttäjätason huoltotoita vain valvottuina.

Vaara!

Laitetta käytettäessä tulee noudattaa tiettyjä turvatoimia henkilövahinkojen ja vaurioiden välttämiseksi. Lue käyttöohjeet ja turvallisuusmääräykset huolellisesti kokonaisuudessaan. Säilytä tämä ohjekirja turvallisessa paikassa siten, että sen tiedot ovat aina saatavilla. Jos annat laitteen toisen henkilön käytettäväksi, anna nämä käyttöohjeet ja turvallisuusmääräykset laitteen mukana. Emme ota vastuuta vahingoista tai onnettomuuksista, jotka aiheutuvat näiden käyttöohjeiden ja turvallisuusmääräysten noudattamatta jättämisestä.

1. Turvallisuusmääräykset**Vaara!****Lue kaikki turvallisuusmääräykset ja -ohjeet.**

Turvallisuusmääräysten ja -ohjeiden noudattamatta jättäminen voi johtaa sähköiskuun, tulipaloon ja/tai vakavaan henkilövahinkoon.

Pidä kaikki turvallisuusmääräykset ja -ohjeet turvallisessa paikassa tulevaa käyttöä varten.**Vaara!**

Pumpun virran on tultava sellaisen maavuodon suojakytkimen (RCD) kautta, jonka nimellisvirkavirta on korkeintaan 30 mA (VDE 0100:n osien 702 ja 738 mukaan).

Laitetta ei ole tarkoitettu käytettäväksi minkäänlaisissa uima-altaissa tai kahluualtaissa eikä muissa vesiympäristöissä, joissa saattaa olla ihmisiä tai eläimiä laitteen käytön aikana. Laitteen käyttö on kielletty, jos sen vaara-alueella on ihminen tai eläin. Pyydä apua sähköasentajalta.

- Pyydä ammattilaista varmistamaan ennen laitteen käyttöönottoa, että maadoitus, TN-C-S-maadoitus tai jäännösvirtaa käyttävän suojakytkimen piiri ovat virransyöttöryityksen turvallisuusmääräysten mukaiset ja toimivat kunnolla.
- Sähköpistokeliitännät on suojattava kosteudelta.
- Sijoita tarvittaessa pistokeliitännät tulvasuojattuun paikkaan.
- Älä käytä laitetta aggressiivisten nesteiden tai hankaavien aineiden pumppaamiseen.
- Suojaa laite pakkaselta.
- Suojaa laite kuivakäytöltä.

- Säilytä laite lasten ulottumattomissa.

2. Rakenne ja toimitukseen kuuluvat osat**2.1 Rakenne (kuva 1)**

1. Paineliitin
2. Ripustusrenkaat
3. Likaverkko
4. Varmistuskaapeli

2.2 Toimitukseen kuuluvat osat

Tarkista, että tuotteen mukana on toimitettu kaikki siihen kuuluvat osat. Mikäli osia puuttuu, ota yhteyttä asiakaspalveluumme tai laitteen myyjään 5 arkipäivän sisällä laitteen ostamisesta ja ostokuitin vastaanottamisesta. Katso myös takuutaulukko käyttöohjeiden lopussa.

- Avaa pakkaus ja ota laite esille varovasti.
- Poista pakkausmateriaalit ja mahdolliset pakkaus- tai kuljetustuet (mikäli käytetty).
- Tarkista, että toimituksessa on kaikki osat.
- Tarkista laite ja lisävarusteet kuljetusvaurioiden varalta.
- Mikäli mahdollista, säilytä laitteen pakkaus takuuajan loppuun.

Vaara!

Laitte ja pakkausmateriaalit eivät ole leluja. Älä anna lasten leikkiä muovipusseilla, kalvoilla tai pienillä osilla. Nielemis- tai tukehtumisvaara!

- Uppopumppu
- Varmistuskaapeli
- Alkuperäiset käyttöohjeet

3. Asianmukainen käyttö

Tämä laitteisto on suunniteltu pumppaamaan korkeintaan 35°C:n lämpöistä vettä, eikä sitä saa käyttää muiden nesteiden, etenkin polttoaineiden, puhdistusaineiden tai muiden kemiallisten tuotteiden pumppaamiseen.

Laitetta voi käyttää kaikkialla, missä vettä on tarve siirtää, kuten sisätiloissa, puutarhassa tai monissa muissa käyttökohteissa. Laitetta ei saa käyttää uima-altaissa!

Jos laitetta käytetään vesistöissä, joiden pohja on mutainen, on se asetettava hieman pohjaa ylemmäs, esim. tiiliskivien päälle.

Laitetta ei ole tarkoitettu jatkuvaan käyttöön, kuten lammen veden kierrättämiseen. Jos laitetta käytetään jatkuvasti, sen käyttöikä lyhenee huomattavasti, sillä sitä ei ole suunniteltu jatkuvaan kuormitukseen.

Laitetta tulee käyttää ainoastaan näissä ohjeissa kuvattuun tarkoitukseen. Muunlainen käyttö katsotaan väärinkäytöksi. Laitteen käyttäjä on yksin vastuussa väärinkäytöstä mahdollisesti aiheutuvista vaurioista tai henkilövahingoista.

Huomioi, että laitetta ei ole suunniteltu kaupalliseen käyttöön eikä ammattilais- tai teollisuuskäyttöön. Laitteen takuu raukeaa, mikäli laitetta käytetään kaupallisessa, ammattimaisessa tai teollisessa yritystoiminnassa tai vastaavassa tarkoituksessa.

Laitteesta vuotava voiteluöljy tai -aine saattaa saastuttaa pumppattavan veden.

4. Tekniset tiedot

Verkkovirta	220–240 V ~ 50 Hz
Teho	1 100 W
Suurin sallittu pumppausvirtaama	6 000 l/h
Suurin sallittu pumppauskorkeus	55 m
Suurin sallittu upotussyvyys	19 m
Suurin sallittu vedenlämpötila	35°C
Letkuliitäntä	n. 33,3 mm (1") IG
Suurin sallittu vierasesineiden koko: ..	kirkas vesi
Suojausluokka	PX8
Virtajohto	22 m

5. Ennen laitteen käynnistämistä

Varmista ennen laitteen kytkemistä verkkovirtaan, että arvokilpeen merkityt tiedot vastaavat verkkovirran tietoja.

5.1 Asentaminen

Laite voidaan asentaa kahdella tavoin:

- kiinteästi paikalleen jäykän putkiston yhteyteen tai
- kiinteästi paikalleen joustavan letkujohdon yhteyteen.

Yhdistä paineletku tai -putki paineliittimeen (1) sopivalla liittimellä.

Kiinnitä varmistuskaapeli (4) ripustusrenkaaseen (kuva 3, kohta 2).

Huomio!

Selvitä kaikki asennuksessa vaadittavat erikoisehdot ennen pumpun käyttämistä. Erillisiä turvatoimenpiteitä saatetaan vaatia esimerkiksi jos sähkökatkos, likaantuminen tai viallinen tiivisterengas aiheuttavat omaisuusvahingon riskin.

Tällaisia turvatoimenpiteitä ovat esimerkiksi pumppujen johtaminen rinnakkain erikseen suojatuista päävirtapiireistä, kosteusanturit, jotka sammuttavat pumput tarvittaessa tai muut vastaavat turvajärjestelyt. Pyydä tarvittaessa apua pätevältä putkiasentajalta.

Suurin sallittu pumppausvirtaama voi toteutua vain, jos laitteeseen on kytketty halkaisijaltaan suurin mahdollinen putki. Käytettäessä pienempiä putkia tai letkuja pumppausvirtaama on pienempi.

Älä kannattele laitetta paine- tai virtajohdosta asennuksen aikana. Laitetta saa kannatella vain siihen tarkoitetuista ripustusrenkaista.

Varmista, että pumppukuilu on riittävän suuri.

5.2 Verkkovirta

Vaara!

Laitteiston mukana on toimitettu maadoitettu pistoke. Laitte on tarkoitettu kytkettäväksi maadoitettuun 220–240 V:n ~ 50 Hz:n pistorasiaan. Varmista, että pistorasiassa on riittävä (vähintään 6 A) ja toimiva varoke. Laitte on käyttövalmis, kun pistoke on kytketty pistorasiaan.

6. Käyttö

Käytä laitetta vasta luettuasi asennus- ja käyttöohjeet huolellisesti. Huomioi seuraavat asiat:

- Varmista, että painejohto on kiinnitetty oikein.
- Varmista, että sähköliitäntä on 220–240 V ~ 50 Hz.
- Varmista, että käytettävä pistorasia on kunnossa.
- Varmista, ettei vettä tai kosteutta pääse virtakytkeisiin.
- Varmista, ettei laitetta käytetä kuivana.
- Sammuta laite irrottamalla pistoke pistorasiasta.

Tärkeää!

1. Laske pumppu kaivon tai kuiluun varmistuskaapelin avulla.
2. Varmista, että pumppu on kokonaan vedenpinnan alapuolella ja noin 10 cm pohjan yläpuolella.
3. Kytke laitteen pistoke verkkovirtaan. Pumppu käynnistyy noin kolme sekuntia johdon kytkemisen jälkeen.

6.1 Automaattinen tila

Pumppu kerää painetta (esim. vesihana suljetaan) ja sammuu sen jälkeen automaattisesti. Sisäänrakennettu takaiskuventtiili varmistaa paineen säilymisen letkussa, kunnes vedentulo jatkuu.

Pumppu käynnistyy automaattisesti, kun paine laskee alle 3 barin.

6.2 Kuivakäytön estotoiminto

Jos nestettä ei ole saatavilla, pumppu sammuu automaattisesti.

Pumppu käynnistyy uudelleen 5 sekunnin tauon jälkeen 30 sekunnin ajaksi. Tämän jälkeen pumppu sammuu 5 sekunniksi ja käynnistyy 20 sekunniksi kolme kertaa.

Jos nestettä ei ole edelleenkaan saatavilla, pumppu käynnistyy uudelleen yhden, viiden ja 24 tunnin jälkeen.

Tärkeää!

Jos huomaat, että pumppu käy kuivana, varmista että painejohto on suljettu.

7. Virtajohdon vaihtaminen

Vaara!

Jos laitteen virtajohto on vaurioitunut, valmistajan, huoltopalvelun tai vastaavasti koulutetun henkilön on vaihdettava se vaaran välttämiseksi.

8. Puhdistaminen, huolto ja varaosien tilaaminen

Vaara!

- Irrota pistoke virtalähteestä ennen huoltotöiden suorittamista.
- Jos laitetta siirrellään, se on puhdistettava puhtaalla vedellä jokaisen käytön jälkeen.
- Avaa likaverkon (kuva 2, kohta 3) kiinnitysruuvit ja puhdista likaverkko ja tuloaukko.
- Kiinnitä likaverkko takaisin paikalleen.

8.1 Huolto

Laitteen sisällä ei ole osia, jotka vaativat huoltotoimenpiteitä.

8.2 Varaosien tilaaminen

Anna seuraavat tiedot tilatessasi varaosia:

- laitteen tyyppi
- laitteen tuotenumero
- laitteen tunnistenumero
- tarvittavan varaosan numero. Katso ajantasaiset hinnat ja tiedot osoitteesta www.isc-gmbh.info.

9. Hävittäminen ja kierrätys

Laite toimitetaan pakkauksessa, joka suojelee sitä kuljetusvaurioilta. Tämän pakkauksen materiaalit voidaan uusiokäyttää tai kierrättää. Laite ja sen lisävarusteet on tehty useista eri materiaaleista, kuten metallista ja muovista. Viallista laitetta ei saa hävittää kotitalousjätteen mukana. Laite tulee toimittaa keräyspisteeseen asianmukaista hävitystä varten. Mikäli et tiedä tarkoituksenmukaisen keräyspisteen sijaintia, pyydä paikallisviranomaisilta neuvoa.

10. Säilytys

Säilytä laite lisävarusteineen pimeässä ja kuivassa paikassa, jonka lämpötila ei laske pakkasen puolelle. Ihanteellinen säilytyslämpötila on 5–30°C.

Säilytä sähkötyökalu alkuperäisessä pakkauksessaan.

11. Vianetsintä

Vika	Syy	Korjaava toimenpide
Laite ei käynnisty.	- Virransyöttöä ei ole kytketty.	- Tarkista virransyöttö.
Laite ei pumpkaa.	- Tulosihti on tukossa. - Painejohto on mutkalla.	- Puhdista tulosihti vesisuihkulla. - Suorista painejohto.
Laite ei pysähdy.	- Ulostulo vuotaa.	- Puhdista ulostulo.
Riittämätön pumppausvirtaama.	- Tulosihti on tukossa. - Suoritusaste on heikentynyt veden likaisuuden ja hankaavien epäpuhtauksien vuoksi.	- Puhdista tulosihti. - Puhdista laite ja vaihda kuluvat osat.
Laite sammuu lyhyen käynnin jälkeen.	- Moottorin suojakytkin sammuttaa laitteen veden liiallisen likaisuuden vuoksi. - Veden lämpötila on liian korkea, joten moottorin suojakytkin sammuttaa laitteen.	- Irrota pistoke virtalähteestä ja puhdista laite ja kuilu. - Varmista, ettei vesi ole liian lämmintä (korkeintaan 35 °C).



Vain EU-maille

Sähkötyökaluja ei saa hävittää kotitalousjätteen mukana.

Vanhoja sähkö- ja elektroniikkalaitteita koskevan direktiivin 2012/19/EU ja sitä soveltavien kansallisten lakien mukaisesti vanhat sähkötyökalut tulee pitää erillään muista jätteistä ja hävittää ympäristöystävällisellä tavalla, esim. toimittamalla ne kierrätyspisteeseen.

Kierrätysvaihtoehto palautuspyynnölle:

Mikäli laitteen omistaja ei enää halua säilyttää laitetta eikä palauttaa sitä valmistajalle, hänen tulee varmistaa, että se hävitetään asianmukaisesti. Vanha laite voidaan toimittaa tarkoituksenmukaiseen keräyspisteeseen, josta se hävitetään kansallisten kierrätys- ja jätteidenkäsittelysäännösten mukaisesti. Tämä ei koske laitteen mukana toimitettuja lisätarvikkeita tai apuvälineitä, joissa ei ole sähköosia.

Tuotteiden mukana toimitettujen asiakirjojen monistaminen tai jäljentäminen osittain tai kokonaan on sallittu ainoastaan iSC GmbH:n nimenomaisella suostumuksella.

Tekniset muutokset ovat mahdollisia.

Tietoa huollosta

Takuutodistuksessa on annettu valtuutettujen huoltoyhtiöiden maakohtaiset yhteystiedot. Valtuutetut huoltoyhtiöt auttavat kaikissa huoltoon, varaosien ja kuluvien osien tilauksiin sekä kulutustavaroiden ostoihin liittyvissä asioissa.

Seuraavat osat kuluvat käytössä luonnollisesti. Lisäksi taulukossa on lueteltu laitteen käyttöön tarvittavia kulutustavaroita.

Kategori a	Esimerkk i
Kuluvat osat*	Siipiratas
Kulutustavarat*	
Puuttuvat osat	

*Eivät välttämättä kuulu toimitukseen.

Jos laitteessa on vika, ilmoita siitä osoitteessa www.isc-gmbh.info. Kuvaile vika tarkasti ja vastaa aina seuraaviin kysymyksiin:

- Toimiko laite lainkaan vai oliko se alusta alkaen viallinen?
- Huomasitko mitään oireita tai vikoja ennen laitteen vikaantumista?
- Mikä toimintahäiriö laitteessa mielestäsi on (pääoire)? Kuvaile tätä toimintahäiriötä.

Takuutodistus

Hyvä asiakas!

Kaikki tuotteemme käyvät läpi tiukat laatutarkastukset, joiden tarkoituksena on varmistaa, että tuotteet toimitetaan asiakkaille virheettömässä kunnossa. Mikäli laitteeseen tästä huolimatta kehittyy vika, ota yhteyttä palveluosastoomme, jonka osoite on merkitty tähän takuukorttiin. Meihin voi ottaa yhteyttä myös soittamalla annettuun palvelunumeroon. Huomioi seuraavat takuuvaatimuksiin sovellettavat ehdot:

1. Nämä takuehdot koskevat ainoastaan kuluttajia eli luonnollisia henkilöitä, jotka eivät aio käyttää laitetta kaupalliseen toimintaan. Nämä takuehdot säätelevät takuun piiriin kuuluvia lisäpalveluita, jotka alla mainittu valmistaja tarjoaa uusien tuotteidensa ostajille lakisääteisen takuun lisäksi. Tämä takuu ei vaikuta lainmukaisiin takuuvaatimuksiisi. Takuumme on asiakkaalle maksuton.
2. Takuupalvelut kattavat ainoastaan materiaali- tai valmistusvirheistä aiheutuneet viat tuotteissa, jotka on ostettu alla mainitulta valmistajalta. Takuu rajoittuu tällaisten tuotevikojen korjaamiseen tai tuotteen vaihtamiseen toiseen tuotteeseen valmistajan harkinnan mukaan. Laitteita ei ole suunniteltu kaupalliseen käyttöön tai ammatti- tai teollisuuskäyttöön. Takuusopimusta ei synny, jos laitetta on käytetty kaupallisen toimijan, ammattilaisen tai teollisuusyrityksen toimesta, tai jos laite on altistettu vastaavalle kulutukselle takuuaikana.
3. Takuu ei kata seuraavia tapauksia:
 - Laitevaurio, joka johtuu kokoonpano-ohjeiden laiminlyönnistä tai virheellisestä asennuksesta, käyttöohjeiden (esimerkiksi väärään jännitteeseen tai sähkövirtaan kytkeminen) tai huolto- ja turvallisuusohjeiden laiminlyönnistä, laitteen altistamisesta epätavallisille ympäristöolosuhteille tai laitteen huollon laiminlyönnistä.
 - Laitevaurio, joka johtuu väärinkäytöstä (laitteen ylikuormittaminen tai vääränlaisten lisäosien työkalujen käyttäminen), vierasesineiden pääsystä laitteeseen (kuten hiekan, kivien tai pölyn pääsy laitteeseen, kuljetusvauriot), voimankäytöstä tai ulkoisten voimien aiheuttamista vaurioista (esimerkiksi laitteen pudottaminen).
 - Laitevaurio tai laitteen osan vaurio, joka johtuu luonnollisesta kulumisesta tai tavallisesta käytöstä.
4. Takuu on voimassa 24 kuukautta laitteen ostopäivästä. Takuuvaatimukset tulee tehdä ennen takuuajan päättymistä ja kahden viikon kuluessa vian havaitsemisesta. Takuuvaatimuksia ei hyväksytä takuuajan päätyttyä. Laitteen alkuperäinen takuuaika pysyy voimassa, vaikka laitetta korjattaisiin tai siihen vaihdettaisiin osia. Tällaisissa tapauksissa korjaustyö tai osien asentaminen ei jatka takuuaikaa, eikä korjaustyölle tai osien vaihtamiselle myönnetä uutta takuuta. Tämä koskee myös paikan päällä suoritettavia palveluja.
5. Takuuvaatimuksen tekeminen vaatii laitteen rekisteröimisen seuraavassa osoitteessa: www.isc-gmbh.info. Säilytä uuden laitteen ostokuitti tai muu ostosite. Takuu ei koske ilman ostokuittia tai arvokilpeä palautettuja laitteita, koska tällöin laitetta ei voida tunnistaa asianmukaisesti. Mikäli takuu kattaa laitteen vian, laite joko korjataan ja palautetaan välittömästi tai sen tilalle lähetetään uusi laite.

Tarjoamme myös maksullisen korjauspalvelun tapauksissa, joissa takuu ei kata vikaa tai takuuaika on jo päättynyt. Palvelua voi hyödyntää lähettämällä laitteen palveluosoitteeseemme.

Tutustu myös tämän takuun kuluvia osia, kulutustavaroita ja puuttuvia osia koskeviin rajoituksiin, jotka on eritelty näiden käyttöohjeiden takuehdoissa.