

EW7W5468E6



---

FI Kuivaava pesukone

---

Käyttöohje



# SISÄLTÖ

1. TURVALLISUUSTIEDOT.....	3
2. TURVALLISUUSOHJEET.....	6
3. TUOTEKUVAUS.....	8
4. TEKNISET TIEDOT.....	8
5. ASENNUS.....	9
6. LISÄVARUSTEET.....	12
7. KÄYTTÖPANEELI.....	12
8. SÄÄTIMET JA PAINIKKEET.....	15
9. OHJELMAT.....	18
10. ASETUKSET.....	28
11. KÄYTTÖNOTTO.....	28
12. PÄIVITTÄINEN KÄYTTÖ - PYYKIN PESEMINEN.....	28
13. PÄIVITTÄINEN KÄYTTÖ - PYYKIN PESEMINEN JA KUIVAAMINEN.....	33
14. PÄIVITTÄINEN KÄYTTÖ - VAIN KUIVAUS.....	34
15. NUKKAA KANKAISSA.....	35
16. VIHJEITÄ JA NEUVOJA.....	35
17. HOITO JA PUHDISTUS.....	38
18. VIANMÄÄRITYS.....	43
19. KULUTUSARVOT.....	47
20. YMPÄRISTÖNSUOJELU.....	50

## SINUN PARHAAKSESI

Kiitos, kun valitsit Electrolux-laitteen. Olet valinnut tuotteen, joka perustuu vuosikymmenien aikana hankittuun kokemukseen ja innovaatioon. Kekseliäs ja tyylikäs laite, joka on suunniteltu sinua varten. Laitetta käyttäessäsi voit olla aina varma erinomaisista tuloksista.

Tervetuloa Electroluxiin.

**Vieraile verkkosivullamme:**



Saat käyttöön liittyviä neuvoja, esitteitä, vianmääritysohjeita sekä huolto- ja korjausohjeita:

**[www.electrolux.com/support](http://www.electrolux.com/support)**



Rekisteröi tuotteesi saadaksesi parempaa huoltoa:

**[www.registerelectrolux.com](http://www.registerelectrolux.com)**



Osta laitteeseesi lisävarusteita, kulutustuotteita ja alkuperäisiä varaosia:

**[www.electrolux.com/shop](http://www.electrolux.com/shop)**

## ASIAKASPALVELU


Käytä aina alkuperäisiä varaosia.

Pidä seuraavat tiedot saatavilla ottaessasi yhteyttä valtuutettuun huoltoliikkeeseemme: Malli, PNC-tuotenumero, sarjanumero.

Tiedot löytyvät arvokilvestä.

 Varoitus / Varoimi- ja turvallisuustietoja

 Yleistietoa ja vinkkejä

 Ympäristönsuojelutietoja

Oikeus muutoksiin pidätetään.

## 1. ⚠ TURVALLISUUSTIEDOT

Lue laitteen mukana toimitetut ohjeet ennen laitteen asennusta ja käyttöä. Valmistaja ei ota vastuuta henkilövahingoista tai vahingoista, jotka aiheutuvat virheellisestä asennuksesta tai käytöstä. Säilytä ohjeita aina varmassa ja helppopääsyisessä paikassa tulevia käyttökertoja varten.

### 1.1 Lasten ja taitamattomien henkilöiden turvallisuus



#### **VAROITUS!**

Tukehtumis- tai henkilövamman tai pysyvän vammautumisen vaara.

- 8-vuotiaat ja sitä vanhemmat lapset sekä henkilöt, joilla on fyysisiä, aisteihin liittyviä tai henkisiä rajoitteita tai puutteellinen kokemus tai tuntemus, voivat käyttää tätä laitetta vain, jos heitä valvotaan tai ohjataan laitteen turvallisessa käytössä ja jos he ymmärtävät käyttöön liittyvät vaarat.
- Tuote on pidettävä 3–8-vuotiaiden lasten ja erittäin laajoista ja monimutkaisista toiminnallisista rajoitteista kärsivien henkilöiden ulottumattomissa, ellei heitä valvota jatkuvasti.
- Alle 3-vuotiaat lapset tulee pitää kaukana laitteesta, ellei heitä valvota jatkuvasti.
- Lapsia on valvottava, etteivät he ryhdy leikkimään laitteella.
- Kaikki pakkaukset tulee pitää lasten ulottumattomissa ja hävittää asianmukaisesti.
- Pidä pesuaineet lasten ulottumattomissa.
- Pidä lapset ja kotieläimet poissa laitteen luota silloin, kun laitteen luukku on auki.
- Jos laitteessa on lapsilukko, sitä on käytettävä.
- Lapset eivät saa puhdistaa laitetta tai suorittaa siihen kohdistuvia käyttäjän huoltotoimenpiteitä ilman valvontaa.

## 1.2 Yleinen turvallisuus

- Älä muuta laitteen teknisiä ominaisuuksia.
- Laite on tarkoitettu käytettäväksi normaalissa yksityisessä kotitaloudessa ja vastaavissa käyttötilanteissa, joita ovat:
  - henkilöstön keittiötilat kaupoissa, toimistoissa ja muilla työpaikoilla;
  - hotellien, motellien, ja muiden majoitustilojen käyttöympäristöissä.
  - kerrostalojen tai pikapesuloiden yleiset tilat.
- Laite tulee asentaa vapaasti seisovaksi kodinkoneeksi tai keittiön työtason alapuolelle tilan sen salliessa.
- Älä asenna laitetta lukittavan oven, liukuoven tai vastakkaiselle puolelle kiinnitetyn oven taakse, jossa laitteen ovea ei voida avata kokonaan.
- Kytke verkkopistoke verkkopistorasiaan vasta asennuksen lopuksi. Varmista, että verkkopistoke on ulottuvilla asennuksen jälkeen.
- Pohjan tuuletusaukot eivät saa olla maton tai muun lattiapäällysteen peitossa.
- VAROITUS: Laitteeseen ei saa liittää ulkoista kytkintä, kuten ajastinta, eikä sitä saa liittää virtapiiriin, jonka sähkölaitos säännöllisin väliajoin kytkee päälle/pois päältä.
- Varmista, että huoneen ilmanvaihto on hyvä. Muiden kaasulla tai polttoaineilla toimivien laitteiden tai avotulien kehittämät höyryt tai savu eivät saa päästä tilaan ilmastointikanavien kautta.
- Poistoilmaa ei saa ohjata hormiin, jota käytetään kaasulla tai muilla polttoaineilla toimivien laitteiden höyryjen poistamiseen.
- Tulovesipisteestä tulevan veden paineen tulee olla poistotien liittimessä välillä 0,5 bar (0,05 MPa) ja 8 bar (0,8 MPa).
- Laitteen enimmäispyykkikuorma on 8 kg. Ohjelmien enimmäistäyttömäärää ei saa ylittää (ks. kappale "Ohjelmataulukko").

- Laite tulee liittää vesijohtoverkkoliitäntään käyttämällä tuotteen mukana toimitettuja tai muita valtuutetun huoltopalvelun toimittamia uusia letkusarjoja.
- Vanhaa letkustoa ei saa käyttää.
- Jos virtajohto vaurioituu, sen saa vaihtaa vain valmistaja, valtuutettu huoltoliike tai vastaava ammattitaitoinen henkilö, jotta vältetään sähkövaaroilta.
- Pyyhi mahdollinen laitteen ympärille kerääntynyt nukka ja muut materiaali jäämät pois.
- Tekstiilit, joissa on kasvis- tai mineraaliöljyä, asetonia, alkoholia, petroolia, kerosiinia, tahrannoistoaainetta, tärpättiä, vahoja ja vahanpoistoaineita on pestävä erikseen käyttäen runsaasti pesuainetta, ennen kuin ne voidaan kuivata kuivaavassa pesukoneessa.
- Jos tekstiileissä on teollisten kemikaalien tahroja, niitä ei saa pestä laitteessa.
- Älä kuivaa pesemättömiä tuotteita pesu-kuivauskoneessa.
- Kuivaavassa pesukoneessa ei saa kuivata vaahtokumista valmistettuja tuotteita (lateksivaahto), suihkumyssiä, vettähylykiviä tekstiilejä, kumitettuja esineitä tai vaatteita eikä vaahtokumilla täytettyjä tyynyjä.
- Noudata huuhteluaineiden ja vastaavien tuotteiden käytössä aina tuotteen valmistajan ohjeita.
- Poista pyykeistä kaikki mahdolliset sytytyslähteet, kuten savukkeensytyttimet ja tulitikut.
- Älä koskaan pysäytä kuivaavaa pesukonetta ennen kuivausjakson päättymistä, ellei heti ota pyykkiä rummusta ja levitä sitä kuivumaan, jotta kuumuus voi haihtua.
- Kuivaavan pesukoneen ohjelman loppuvaihe suoritetaan alhaisessa lämpötilassa (jäähdytysvaihe), jotta kaikki tekstiilit jäähtyvät riittävästi niiden vaurioitumisen välttämiseksi.
- Älä käytä korkeapainevesisuihkuja ja/tai höyryä laitteen puhdistamiseen.

- Puhdista laite kostealla liinalla. Käytä ainoastaan neutraaleja pesuaineita. Älä käytä hankaavia tuotteita, hankaavia sieniä, liuotteita tai metalliesineitä.
- Kytke laite pois päältä ja irrota pistoke pistorasiasta, ennen kuin aloitat huoltotoimet.

## 2. TURVALLISUUSOHJEET

### 2.1 Asennus



Asennuksessa on noudatettava asiaankuuluvia paikallisia määräyksiä.

- Noudata koneen mukana toimitettuja asennusohjeita.
- Älä asenna tai käytä laitetta tilassa, jossa se voi altistua alle 0 °C lämpötilalle tai sääolosuhteille.
- Laite tulee säilyttää pystyasennossa siirtämisen aikana.
- Varmista riittävä ilmankierto laitteen ja lattian välissä.
- Poista kaikki pakkausmateriaalit ja kuljetuspultit.
- Varmista, että laitteen asennuspaikan lattia on tasainen, vakaa, lämmönkestävä ja puhdas.
- Säilytä kuljetuspultit varmassa paikassa. Jos laitetta halutaan siirtää tulevaisuudessa, kuljetuspultit tulee asentaa takaisin rummun lukitsemiseksi ja sisäisten vaurioiden välttämiseksi.
- Siirrä laitetta aina varoen, sillä se on raskas. Käytä aina suojakäsineitä ja suojaavia jalkineita.
- Vaurioitunutta laitetta ei saa asentaa tai käyttää.
- Älä asenna laitetta paikkaan, jossa laitteen luukku ei voida avata kokonaan.
- Säädä jalkoja, jotta laitteen ja lattian väliin jää riittävästi tilaa.
- Kun laite on asetettu lopulliseen asennuspaikkaan, tarkista, että se on oikein tasapainossa vesivaakaa käyttäen. Säädä tarvittaessa laitteen säätöjalkoja.

### 2.2 Sähkökytkentä



#### **VAROITUS!**

Tulipalo- ja sähköiskuvaara.

- VAROITUS: Tämä laite on tarkoitettu asennettavaksi/liitettäväksi rakennuksen maadoitusliitintään.
- Kytke pistoke maadoitettuun pistorasiaan.
- Älä käytä jakorasioita tai jatkojohtoja.
- Älä vedä virtajohdosta pistoketta irrottaessasi. Vedä aina pistokkeesta.
- Älä koske virtajohtoon tai pistokkeeseen märillä käsillä.

### 2.3 Vesiliitintä

- Tuloveden lämpötila ei saa ylittää 25 °C.
- Älä vaurioita vesiletkuja.
- Ennen uusien putkien liittämistä, kun putkia ei ole käytetty pitkään aikaan, korjaustöiden jälkeen tai kun uusia laitteita (vesimittarit, jne.) on asennettu, anna veden virrata, kunnes se on puhdasta ja kirkasta.
- Tarkista ensimmäisen käyttökerran aikana ja sen jälkeen, ettei laitteessa ole näkyviä merkkejä vesivuodoista.
- Älä käytä jatkoletkua, jos vedenottoletku on liian lyhyt. Ota yhteyttä valtuutettuun huoltoliikkeeseen vedenottoletkun vaihtoa varten.
- Laitteen pakkauksestaan ottamisen yhteydessä tyhjennysletkusta saattaa tulla vettä. Tämä johtuu tehtaalla vedellä suoritetuista laitetesteistä.
- Voit pidentää tyhjennysletkua siten, että letkun pituus on enintään 400 cm. Ole yhteydessä valtuutettuun huoltokeskukseen muunlaisen tyhjennysletkun ja jatkeen suhteen.
- Varmista, että vesihana on ulottuvilla laitteen asennuksen jälkeen.

## 2.4 Käyttö



### VAROITUS!

Virheellinen käyttö voi aiheuttaa henkilövahinkoja, sähköiskuja, tulipaloja, palovammoja tai laitteen vaurioitumisen.

- Älä aseta helposti syttyviä tuotteita tai helposti syttyvien aineiden kanssa kosketuksissa olleita tuotteita laitteeseen, laitteen päälle tai sen lähelle.
- Älä koske luukun lasiin pesuohjelman ollessa käynnissä. Lasi voi olla kuuma.
- Älä kuivaa vaurioituneita (repeytyneitä, rispaantuneita) tekstiilejä, joissa on pehmusteita tai täyhteitä.
- Jos pyykki on pesty tahranpoistoinetta käyttäen, suorita ylimääräinen huuhteluohjelma ennen kuivausohjelman käynnistämistä.
- Varmista, että kaikki metalliosat on poistettu pyykistä.
- Kuivaa vain tekstiilejä, jotka voidaan kuivata laitteessa. Noudata tekstiilien hoito-ohjemerkintöjä.
- Älä istu tai seiso laitteen avoimen luukun päällä.
- Älä kuivata laitteessa vaatteita, joista valuu vettä.
- Estä kuumat esineet joutumasta kosketukseen laitteen muovisten osien kanssa.
- Poista pesupallo (jos käytössä) ennen kuivausohjelman käynnistämistä.
- Älä käytä pesupalloa, kun asetat tauottoman ohjelman.

## 2.5 Huolto

- Laitteen korjaukseen liittyvissä asioissa tulee ottaa yhteyttä valtuutettuun huoltopalveluun. Ainoastaan alkuperäisiä varaosia saa käyttää.
- Huomaa, että itse suoritetut tai muut kuin ammattilaisen suorittamat

korjaukset voivat aiheuttaa vaaratilanteita ja mitätöidä takuun.

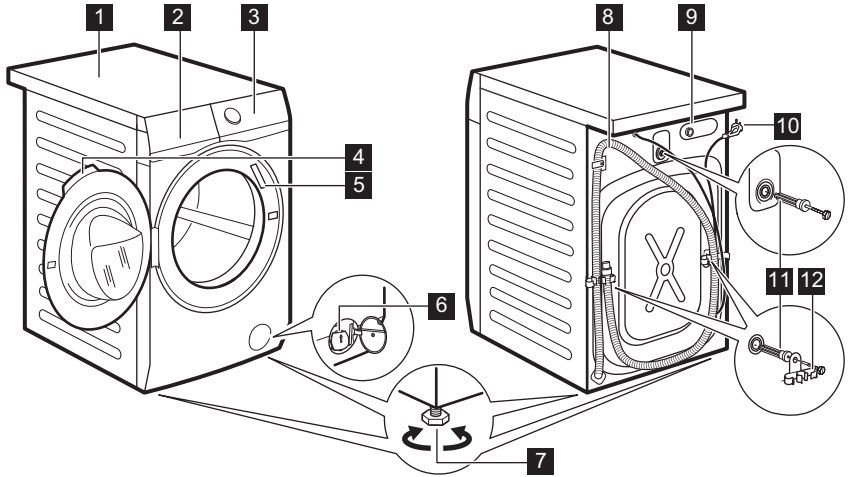
- Seuraavat varaosat ovat saatavilla 10 vuoden ajan mallin tuotannon lopettamisesta: moottori ja moottorin harjat, moottorin ja rummun välinen voimansiirto, pumput, iskunvaimentimet ja jouset, pesurumpu, rummun ristikko ja vastaavat kuulalaakerit, lämmittimet ja lämpövastukset, mukaan lukien lämpöpumput, putket ja vastaavat laitteistot, kuten letkut, venttiilit, suodattimet ja Aquastop-järjestelmät, piirilevyt, elektroniset näytöt, painekeytkimet, termostaatit ja anturit, ohjelmistot ja laiteohjelmistot, nollausohjelmisto mukaan lukien, luukku, luukun saranat ja tiivisteet, muut tiivisteet, luukun lukitus, muoviset lisäosat (esim. pesuainelokerot). Huomaa, että jotkin näistä varaosista ovat saatavilla ainoastaan ammattilaiskorjaajille ja kaikki varaosat eivät välttämättä koske kaikkia malleja.
- Lisätietoa tämän tuotteen sisällä olevista lampuista sekä erikseen myytävistä varalampuista: Kyseiset lamput on suunniteltu kestäämään kodinkoneissa vaativia fyysisiä olosuhteita (esim. lämpötila, värinä, kosteus) tai ne antavat tietoa laitteen toimintatilasta. Niitä ei ole tarkoitettu muihin käyttötarkoituksiin eivätkä ne sovi huoneiden valaisemiseen.

## 2.6 Hävittäminen

- Irrota laite sähköverkosta ja vedenjakelusta.
- Leikkaa virtajohto laitteen läheltä ja hävitä se.
- Poista luukun lukitus, jotta lapset ja eläimet eivät voisi jäädä kiinni rummun sisälle.
- Hävitä laite paikallisten kotitalouksien sähkö- ja elektroniikkalaiteromua (WEEE) koskevien määräyksien mukaisesti.

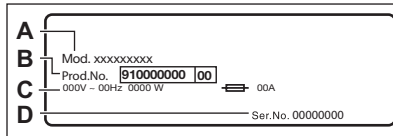
## 3. TUOTEKUVAUS

### 3.1 Laitteen kuvaus



- 1** Kansilevy
- 2** Pesuainelokero
- 3** Käyttöpaneeli
- 4** Luukun kahva
- 5** Arvokilpi
- 6** Tyhjennespumpun sihti
- 7** Säätojalat laitteen tasapainotukseen

- 8** Tyhjennysletku
- 9** Vedenottoletkun liitäntä
- 10** Virtajohto
- 11** Kuljetuspultit
- 12** Letkutuki



**Arvokilpi** sisältää mallin nimen (A), tuotenumeron (B), sähköarvot (C) sekä sarjanumeron (D).

## 4. TEKNISEET TIEDOT

Mitat	Leveys/korkeus/kokonaissyvyys	59.7 cm /84.7 cm /57.3 cm
Sähköliitäntä	Jännite Kokonaisteho Sulake Taajuus	230 V 2200 W 10 A 50 Hz



Suojakansi takaa kiinteiden hiukkasten ja kosteuden suojaustason, lukuun ottamatta kuitenkin matalajännitteisiä laitteita, joissa ei ole kosteussuojaa		IPX4
Vesiliitäntä <sup>1)</sup>		Kylmä vesi
Vedenpaine	Minimi Maksimi	0,5 baaria (0,05 MPa) 8 baaria (0,8 MPa)
Enimmäispesumäärä	Puuvilla	8 kg.
Kuivien vaatteiden enimmäistäyttömäärä	Cotton (Puuvilla) Synteettiset	5 kg. 3 kg.
Linkousnopeus	Suurin linkousnopeus	1600 kierrosta minuutissa

1) Liitä vedenottoletku hanaan, jossa on 3/4" kierteitys.

## 5. ASENNUS

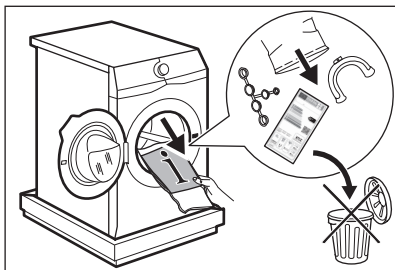


### VAROITUS!

Lue turvallisuutta koskevat luvut.

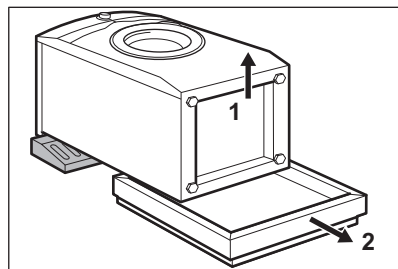
### 5.1 Pakkauksen purkaminen

1. Avaa luukku. Poista kaikki pyykki koneesta.



Laitteen mukana toimitetut lisävarusteet vaihtelevat mallikohtaisesti.

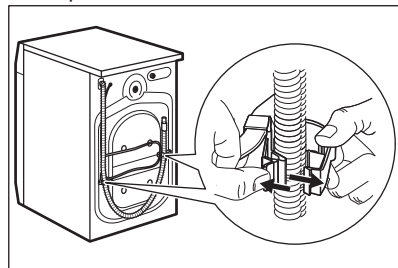
2. Aseta pakkaus lattialle laitteen taakse ja aseta laite varoen alas sen takaosan varaan. Poista polystyreenisuoja alaosasta.



### HUOMIO!

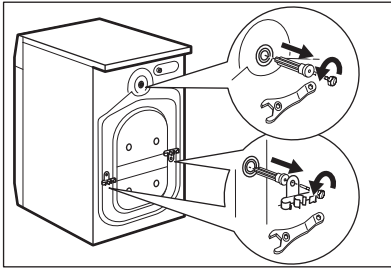
Älä aseta pesukonetta sen etuosan varaan.

3. Aseta laite takaisin pystyasentoon. Irrota virtajohto ja tyhjennysletku letkunpidikkeistä.



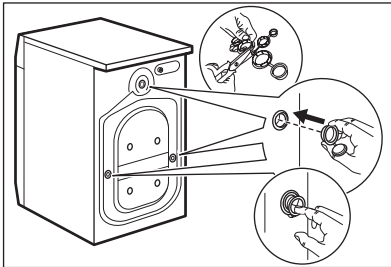
Tyhjennysletkusta tulee vettä. Tämä johtuu siitä, että pesukone on testattu tehtaalla.

4. Irrota kolme kuljetuspulttia ja vedä muoviset välilevyt ulos.



**Pakkausmateriaalit ja kuljetustuet kannattaa säilyttää mahdollisia tulevia laitteen kuljetuksia varten.**

5. Aseta ohjekirjapussissa olevat muovitulpat reikiin.



## 5.2 Tietoa asentukseen

### Sijoitus ja vaakatasoon asettaminen

Säädä laite oikeapoisesti estääksesi laitteen tärinän, äänet ja liikkeet sen käytön aikana.

1. Asenna laite tasaiselle kovalle lattialle. Laite on asennettava vakaaksi ja vaakatasoon. Varmista, ettei laite kosketa seinään tai muihin kalusteisiin ja että laitteen alapuolella on riittävästi vapaata tilaa ilmankiertoa varten.
2. Löysää tai kiristä säädettäviä jalkoja vaakataso-asetuksen saavuttamiseksi. Kaikkien jalkojen on oltava hyvin lattiaa vasten.



### **VAROITUS!**

Älä käytä pahvia, puuta tai vastaavia materiaaleja laitteen jalkojen alla vaakatasoon säätämiseksi.

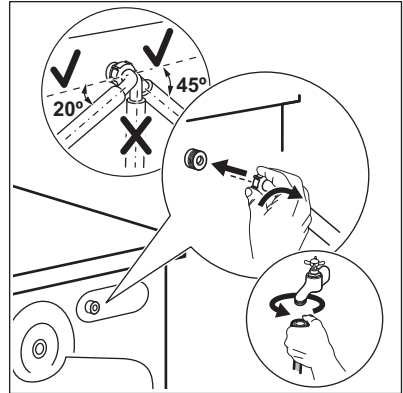
### Tuloletku



### **HUOMIO!**

Varmista, ettei letkuissa ole vaurioita ja etteivät liittänyt vuoda. Älä käytä jatkoletkua, jos vedenottoletku on liian lyhyt. Ota yhteyttä huoltoliikkeeseen vedenottoletkun vaihtoa varten.

1. Liitä vedenottoletku laitteen takaosaan.



2. Suuntaa se vasemmalle tai oikealle vesihanauksen sijainnista riippuen. Varmista, ettei vedenottoletku ole pystyasennossa.
3. Löysää tarvittaessa rengasmutteria letkun asettamiseksi oikeaan asentoon.
4. Liitä vedenottoletku kylmävesihanaukseen, jossa on 3/4 tuuman kieriteitys.



### **VAROITUS!**

Tuloveden lämpötila ei saa ylittää 25 °C.

### Vedenpoisto

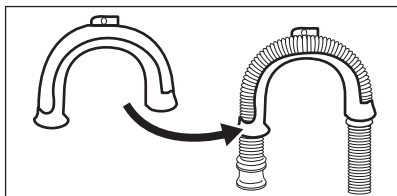
Tyhjennysletkun pitäisi olla vähintään 60 cm:n korkeudella ja enintään 100 cm:n korkeudella.



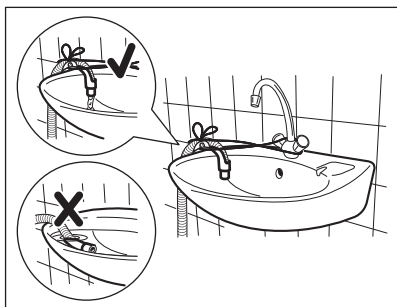
Voit pidentää tyhjennysletkua enintään 400 cm. Ole yhteydessä valtuutettuun huoltokeskukseen muunlaisen tyhjennysletkun ja jatkeen suhteen.

Tyhjennysletku voidaan liittää eri tavoin:

1. Aseta tyhjennysletku U-muotoon ja aseta se muovisen letkunpidikkeen ympärille.

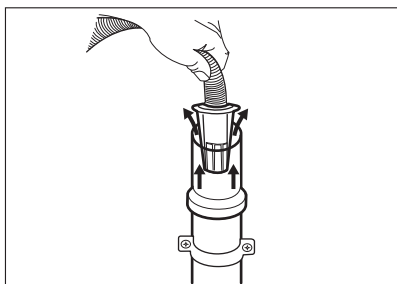


2. Pesualtaan reunaan - kiinnitä pidike vesihanaan tai seinään.

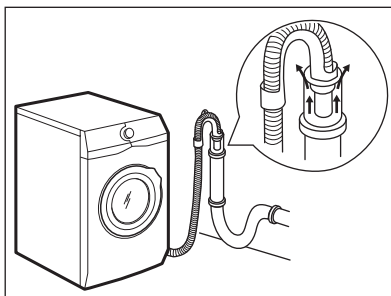


**i** Varmista, ettei muoviohjain voi liikkua laitteen tyhjennyksen aikana ja ettei tyhjennysletkun päätä ole upotettu veteen. Likaista vettä voi palata laitteeseen.

3. Jos tyhjennysletkun pää näyttää tältä (katso oheinen kuva), voit työntää sen suoraan tyhjennysputkeen.

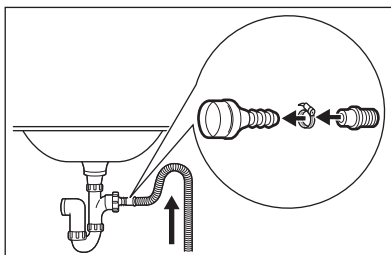


4. Tuuletusaukolla varustettuun pystyputkeen - Aseta tyhjennysletku suoraan tyhjennysputkeen. Katso oheinen kuva.

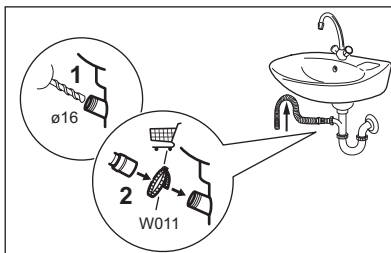


**i** Tyhjennysletkun päässä on aina oltava ilmarako, toisin sanoen tyhjennysputken sisähalkaisijan (vähintään 38 mm - vähintään 1,5") on oltava suurempi kuin letkun ulkohalkaisija.

5. Ilman muovista letkun ohjainta viemäriputkeen - Aseta tyhjennysletku putkeen ja kiristä se kiinnittimellä. Katso oheinen kuva.

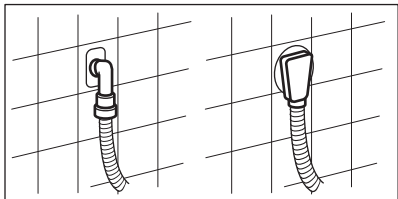


Varmista, että tyhjennysletku on asennettu niin, että jäljelle jäävät hiukkaset eivät pääse altaasta laitteeseen.



Liitä tyhjennysletku viemäriin ja kiristä se kiinnittimellä. Varmista, että tyhjennysletku on asennettu niin, että jäljelle jäävät hiukkaset eivät pääse altaasta laitteeseen.

6. Aseta letku suoraan huoneen seinään rakennettuun tyhjennysputkeen kiinnittimellä kiristäen.



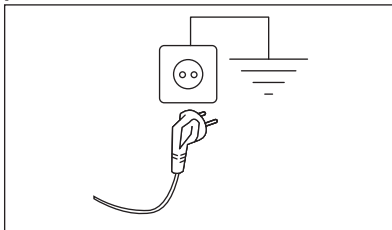
### 5.3 Sähköliitäntä

Pistoke voidaan liittää pistorasiaan asennuksen jälkeen.

Vaaditut sähköarvot on merkitty arvokilpeen sekä "Tekniset tiedot" -lukuun. Varmista, että ne soveltuvat käytettyyn verkkovirtalähteeseen.

Tarkista, että kodin sähköjärjestelmä kestää vaaditun maksimikuorman huomioiden myös muut käytössä olevat sähkölaitteet.

### Kytke laite maadoitettuun pistorasiaan.



Kun laite on asennettu paikalleen, virtajohdon on oltava helppopääsyisessä paikassa.

Ota yhteyttä valtuutettuun huoltoliikkeeseen sähkötöiden suorittamiseksi asennuksen yhteydessä.

Valmistaja ei vastaa millään tavalla vaurioista tai vahingoista, jotka ovat aiheutuneet edellä esitettyjen turvallisuusohjeiden laiminlyönnistä.

## 6. LISÄVARUSTEET

### 6.1 Saatavilla osoitteesta [www.electrolux.com/shop](http://www.electrolux.com/shop) tai valtuutetulta jälleenmyyjältä



Ainoastaan ELECTROLUXin hyväksymät asianmukaiset lisävarusteet voivat taata laitteen turvallisuusstandardit. Jos hyväksymättömiä osia käytetään, mahdolliset vaateet mitätöityvät.

### 6.2 Kiinnityslevypakkaus

Jos asennat laitteen jonkin muun kuin ELECTROLUX-yhtiön toimittamalle jalustalle, asenna laite kiinnityslevyihin.

Lue lisävarusteen mukana toimitetut ohjeet tarkasti.

## 7. KÄYTTÖPANEELI

### 7.1 Erikoistoiminnot

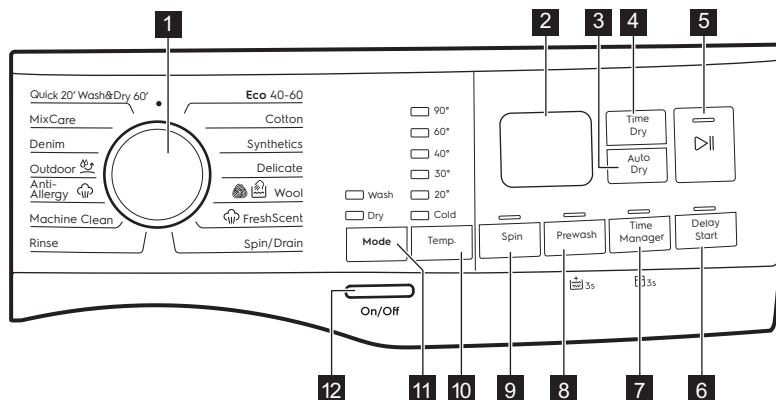
Uusi kuivaava pesukoneesi täyttää kaikki modernit edellytykset ja pesee pyykit hellävaraisesti säästäten vettä, energiaa ja pesuainetta.

- **FreshScent System** tarjoaa uuden **FreshScent** -höyryohjelman myötä täydellisen ratkaisun myös herkkimistä materiaaleista tehtyjen vaatteiden raikastamiseen niitä pesemättä. Käytä **ELECTROLUX**

kehittämää hellävaraista hajustetta saadaksesi miellyttävän "vastapestyn" tuoksun pyykkeihin hajujen ja ryppyjen poistamisen aikana.

- **SensiCare System** tunnistaa täyttömäärän ja säättää ohjelman keston 30 sekunnissa. Pesuohjelma mukautuu täyttömäärään ja tekstiilien tyyppiin optimoiden keston, energian- sekä vedenkulutuksen.

## 7.2 Käyttöpaneelin kuvaus



**i** Pysyvät lisätoiminnot asetetaan painamalla ja pitämällä alhaalla vastaavaa painiketta vähintään 3 sekunnin ajan.

**1** Ohjelmanvalitsin

**2** Näyttö

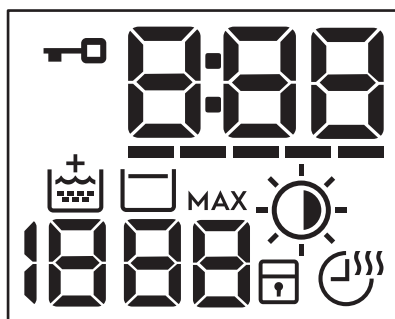
**3** Auto Dry -kosketuspainike

**4** Time Dry -kosketuspainike









**5** Käynnistä/Tauko -kosketuspainike

**6** Delay Start -kosketuspainike

## 7.3 Näyttö



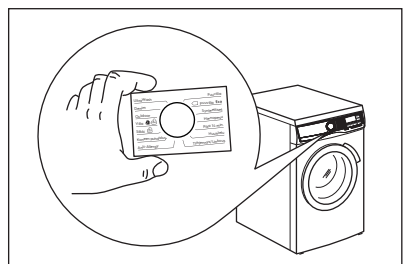
Luukku lukitty -merkkivalo.

000	<p>Digitaalinen merkkivalo voi näyttää seuraavat:</p> <ul style="list-style-type: none"> <li>• Ohjelman kesto (esim. 2:40, pesu- ja/tai kuivausvaihe).</li> <li>• Viiveaika (esim. 2h).</li> <li>• Ohjelman loppu (000).</li> <li>• Varoituskoodi (esim. E20).</li> <li>• Virhenäyttö (- - -).</li> </ul>
-----	Time Manager -merkkivalo.
	Lisähuuhtelun merkkivalo.
1888	<p>Linkousalue: Linkousnopeuden merkkivalo</p> <p>- - - Ei linkousta -merkkivalo. Linkousvaihe on pois käytöstä.</p>
	Rypistymisen esto -merkkivalo.
<b>MAX</b>	Se vilkkuu SensiCare System-tunnistuksen jälkeen, kun pyykkimäärä ylittää valitun ohjelman ilmoitetun maksimitäyttömäärän. Katso kappale "SensiCare System-täyttömääräntunnistus".
	<p>Auto Dry merkkivalo:</p> <ul style="list-style-type: none"> <li> Silityskuiva</li> <li> Kaappikuiva</li> <li> Erittäin kuiva</li> </ul>
	Lapsilukon merkkivalo.
	Time Dry ja Non-Stop-ohjelman merkkivalo.

## 7.4 Monikieliset merkit

Koneen mukana toimitetaan tarramerkkejä eri kielillä.

Voit liimata haluamasi merkin ohjelmanvalitsimen viereen.



## 8. SÄÄTIMET JA PAINIKKEET

### 8.1 Johdanto

- i** Lisätoimintoja/toimintoja ei ole saatavilla kaikissa pesuohjelmissa. Tarkista lisätoimintojen/toimintojen ja pesuohjelmien yhteensopivuus kappaleesta "Ohjelmataulukko". Lisätoiminto/toiminto voi poissulkea toisen toiminnon, laite ei tällöin mahdollista yhteensopimattomien lisätoimintojen/toimintojen asettamista.

### 8.2 On/Off

Laite voidaan kytkeä toimintaan tai pois toiminnasta painamalla tätä painiketta muutaman sekunnin ajan. Kaksi erilaista äänimerkkiä kuuluu, kun laite kytketään toimintaan tai pois toiminnasta.

Koska Valmiustila-toiminto kytkee laitteen automaattisesti pois toiminnasta joidenkin minuuttien kuluttua energiankulutuksen vähentämiseksi, laitteen kytkeminen uudelleen toimintaan voi olla tarpeen.

Katso lisätietoa kohdasta "Valmiustila" luvusta "Päivittäinen käyttö".

### 8.3 Mode

Tämän painikkeen ansiosta ohjelma voi suorittaa seuraavat:

- **Vain pesu:** Wash merkkivalo palaa (oletustila).
- **Pesu ja kuivaus:** Wash ja Dry -merkkivalot syttyvät.
- **Vain kuivaus:** Dry merkkivalo palaa.

### 8.4 Temp.

Kun valitset pesuohjelman, laite ehdottaa automaattisesti oletuslämpötilaa.

Voit muuttaa veden lämpötilaa tätä painiketta napauttamalla.

Asetetun lämpötilan merkkivalo syttyy.

Merkkivalo Cold vastaa kylmää vettä.

### 8.5 Spin


Kun ohjelma asetetaan, laite asettaa automaattisesti ohjelman maksimilinkousnopeuden. Ei koske Denim-ohjelmaa. Tällä lisätoiminnolla voit vähentää oletuslinkousnopeutta.


Kosketa tätä painiketta toistuvasti, kun haluat:


- **Laskea linkousnopeutta.** Näytössä näkyy vain asetetun ohjelman tarjoamat linkousnopeudet.
- Linkouksen lisävalinnat **Ei linkousta**

— — —

Aseta tämä lisätoiminto kaikkien linkousvaiheiden poistamiseksi. Laite suorittaa vain valitun pesuohjelman tyhjennysvaiheen. Aseta tämä lisätoiminto erittäin arkalaatuisia tekstiilejä varten. Huuhteluvaihe käyttää enemmän vettä joissakin pesuohjelmissa

- Kytke **Rypistymisen esto**  lisätoiminto toimintaan. Viimeistä huuhteluvettä ei tyhjenetä koneesta pyykin rypistymisen estämiseksi. Pesuohjelma päättyy ja vesi jää rumpuun.

Merkkivalo  palaa näytössä. Luukku on lukittuna ja rumpu pyörii säännöllisesti rypistymisen estämiseksi. Luukun lukitus voidaan avata vasta sitten, kun vesi on tyhjenetty.

Jos Käynnistä/Tauko  -painiketta kosketetaan, laite suorittaa linkousvaiheen ja tyhjentää koneesta veden.



Laite tyhjentää veden automaattisesti noin 18 tunnin kuluttua.

### 8.6 Prewash

Tämän lisätoiminnon avulla voit lisätä esipesuvaiheen pesuohjelmaan.

Vastaava merkkivalo syttyy kosketuspainikkeen yläpuolella.


- Lisää tämän lisätoiminnon avulla ohjelmaan esipesuvaihe 30 °C ennen pesuvaihetta.  
Tämän lisätoiminnon käyttöä suositellaan, kun pyykkiä ovat erittäin likaisia (erityisesti jos niissä on hiekkaa, pölyä, mutaa tai muita kiinteitä hiukkasia).



Lisätoiminnot voivat pidentää ohjelman kestoa.

## 8.7 Pysyvä lisähuuhtelu 3s

Tämän lisätoiminnon avulla voit asettaa lisähuuhtelun pysyvästi uuteen ohjelmaan.

Kytke tämä lisätoiminto **päälle/pois päältä** pitämällä Prewash-painiketta alhaalla 3 sekunnin ajan, kunnes näytön merkkivalo  **syttyy/samuu**.

Kun se on kytketty päälle, laite palauttaa tämän lisätoiminnon sen sammuttamisen tai ohjelman muuttamisen/nollaamisen jälkeen.



Tämä lisätoiminto pidentää ohjelman kestoa.

## 8.8 Time Manager

Tämän lisätoiminnon avulla voit lyhentää ohjelman kestoa täyttömäärästä ja likaisuustasosta riippuen.

Kun asetat pesuohjelman, näytössä näkyy oletuskesto ja viivoja -----.

Lyhennä ohjelman kestoa tarpeen mukaan koskettamalla Time Manager-painiketta. Näytössä näkyy ohjelman uusi kesto ja viivojen määrä vähenee sen mukaan:

----- valitaan, kun kone on täynnä normaaliликаista pyykkiä.

---- pikaohjelma, kun kone on täynnä vähän likaista pyykkiä.

-- erittäin nopea ohjelma pienelle pyykkimäärälle (enintään puoli koneellista) ja vähän likaisille pyykeille.

- lyhin ohjelma pienen pyykkimäärän raikastamiseen.

Time Manager on käytettävissä vain taulukon ohjelmissa.

-merkkivalo	Eco 40-60	Puuvilla	Synteettiset
----- 1)	■	■	■
----	■	■	■
---	■	■	■
--	■	■	■
-	■	■	■

1) Kaikkien ohjelmien oletuskesto.

## Time Manager höyryohjelmien kanssa





Kun höyryohjelma asetetaan, tällä painikkeella voidaan valita kolme höyrytasoa ja ohjelman kesto lyhenee sen mukaan:

- --- : maksimi.
- -- : keskitaso.
- - : minimi.

## 8.9 Lapsilukko 3s

Tämän lisätoiminnon avulla voit estää lasten leikkimisen käyttöpaneelilla.

Kytke tämä lisätoiminto **päälle/pois päältä** pitämällä Time Manager-painiketta alhaalla, kunnes näytön merkkivalo  **syttyy/samuu**.

Kun se on kytketty päälle, laite palauttaa tämän lisätoiminnon sen sammuttamisen tai ohjelman muuttamisen/nollaamisen jälkeen. Jos jotakin painiketta painetaan, merkkivalo  vilkkuu ilmoittaen, että painikkeet ovat pois käytöstä.

## 8.10 Time Dry

Aseta aika kuivattavien pyykkien mukaan tätä painiketta koskettamalla (katso



taulukko "Ajustettu kuivaus"). Asetettu arvo näkyy näytössä.

Jokainen tämän painikkeen kosketus lisää arvoa viidellä minuutilla.






Kaikkia aika-arvoja ei voida asettaa eri tyyppisille pyykeille.

## 8.11 Auto Dry

Aseta jokin laitteen ehdottamasta automaattisesta kuivaustasosta tätä painiketta koskettamalla.

Näyttöön syttyy vastaavan kuivaustason merkkivalo:

-  **Silityskuiva:** silitettävä pyykki.
-  **Kaappikuiva:** kaappiin asetettava pyykki.
-  **Erittäin kuiva:** täysin kuivattava pyykki.




Kaikkia automaattisia tasoja ei voida asettaa kullekin pyykkityypille.

## 8.12 Delay Start


Tämän lisätoiminnon avulla voit ohjelmoida ohjelman käynnistymään parempana ajankohtana.

Aseta vaadittu viive koskettamalla painiketta toistuvasti. Aikaa kasvaa yhden tunnin astein 20 tuntiin saakka.

Vastaava merkkivalo syttyy kosketuspainikkeen yläpuolella.

Valitun viiveen aika näkyy näytössä. Kun olet koskettanut Käynnistä/Tauko -painiketta, laitteen ajanlaskenta käynnistyy ja luukku on lukittu.


## 8.13 Käynnistä/Tauko

Käynnistä, keskeytä laite tai käynnissä oleva ohjelma koskettamalla Käynnistä/Tauko -painiketta.

## 9. OHJELMAT

### 9.1 Ohjelmataulukko


Ohjelma Oletuslämpötila Lämpötila-alue	Viitteellinen lin- kousno- peus Linkous- nopeu- den as- teikko	Enim- mäis- kuor- ma	Ohjelman kuvaus (Pestävän pyykin ja likaisuustason tyyppi)
Eco 40-60 (Pelkkä pesu -tila) 40 °C <sup>1)</sup>	1600 kier- rosta mi- nuutissa 1600 kier- rosta mi- nuutissa – 400 kier- rosta mi- nuutissa	8 kg	<b>Valkoinen ja värinpitävä puuvilla.</b> Normaalisti likainen pyykki.
Eco 40-60 + Kaappikuivataso (Pesu ja kuivaus - tila) 40 °C <sup>2)</sup>	1600 kier- rosta mi- nuutissa 1600 kier- rosta mi- nuutissa – 1000 kier- rosta mi- nuutissa	5 kg	
Eco 40-60 + Kaappikuivataso (Pelkkä kuivaus - tila)	-	5 kg	<b>Valkoinen ja värinpitävä puuvilla.</b>
Puuvilla 40 °C 90 °C – Kylmä	1600 kier- rosta mi- nuutissa (1600– 400 kier- rosta mi- nuutissa)	8 kg	<b>Valkoinen ja värillinen puuvilla.</b> Normaali-, erittäin ja vähän likainen pyykki.
Synteettiset 40 °C 60 °C – Kylmä	1200 kier- rosta mi- nuutissa (1200 – 400 kier- rosta mi- nuutissa)	3 kg.	<b>Siliävät tai sekapyykki.</b> Normaalisti likainen pyykki.

Ohjelma Oletuslämpötila Lämpötila-alue	Viitteellisen linkousnopeus Linkousnopeuden asteikko	Enimmäiskuorma	Ohjelman kuvaus (Pestävän pyykin ja likaisuustason tyyppi)
Hellävarainen 30 °C 40 °C – Kylmä	1200 kierosta minuutissa (1200–400 kierosta minuutissa)	2 kg	<b>Arkalaatuiset tekstiilit (esim. akryyli, viskoosi ja sekapyykki), jotka edellyttävät hellävaraisempaa pesua.</b> Normaali- ja vähän likainen pyykki.
 Villa 40 °C 40 °C – Kylmä	1200 kierosta minuutissa (1200 – 400 kierosta minuutissa)	1.5 kg.	<b>Konepestävä villa, käsin pestävä villa ja muut tekstiilit, joissa on merkintä "Käsinpesu"<sup>3)</sup></b>

### Höyryohjelma FreshScent System -toiminnolla

Höyryohjelmalla voidaan vähentää ryppyjä ja hajuja<sup>4)</sup> vain raikastamista vaativista vaatteista ja siten välttämällä niiden pesun. Tekstiilin kuidut avautuvat, minkä jälkeen kankaan silitys on helpompaa. Kun ohjelma on päättynyt, poista pyykki viivyttelemättä pesukoneen rummusta.<sup>5)</sup> Höyryohjelmat eivät suorita hygieenisää ohjelmavaiheita. Älä aseta tätä ohjelmaa seuraavanlaisiin tekstiileihin:

- Tekstiilit, joita ei ole tarkoitettu kuivausrummussa kuivattaviksi.
- Merkinnällä "Vain kuivapesu" varustetut tekstiilit.



**ELECTROLUX hajuste.** Tätä erityistä hellävaraista hajustetta käyttäessä saat pyykkiä tuoksumaan vastapestyiltä: lisää yksi annospullo lokeroon  ja käynnistä höyryohjelma. Vähennä hajustemäärää pienempien pyykkimäärien kohdalla. Time Manager -painikkeella voit lyhentää ohjelman kestoa, kun kyse on vaatteista, jotka vaativat alhaisen pesulämpötilan.



#### ÄLÄ:




- kuivaa hajusteilla käsiteltyjä vaatteita kuivausrummussa. Muutoin hajusteet haihtuvat pois.
- käytä hajustetta muuhun kuin tässä kuvattuihin tarkoituksiin.
- käytä hajustetta uusiin vaatteisiin. Uudet vaatteet voivat sisältää niiden viimeistelyssä käytettyjen yhdisteiden jäämiä, jotka eivät sovi hajusteisiin.



Hajusteiden annospulloja on saatavilla **ELECTROLUX** -verkkokaupasta tai valtuutetulta jälleenmyyjältä.

Ohjelma Oletuslämpötila Lämpötila-alue	Viitteellinen linkousnopeus Linkousnopeuden asteikko	Enimmäiskorma	Ohjelman kuvaus (Pestävän pyykin ja likaisuustason tyyppi)
 FreshScent	-	1 kg.	<p><b>Puuvilla, synteettiset, hienopesu.</b> Lyhyt ja hellävarainen höyryohjelma erittäin arkalaatuistenkin vaatteiden raikastamiseen (esim. erittäin arkalaatuiset vaatteet, joissa on paljetteja, pitsiä jne.). Pienempien pyykkimäärien kohdalla ohjelman kestoa on mahdollista lyhentää entisestään käyttämällä lisätoimintoa Time Manager.</p> <p> <b>VAROITUS!</b> Älä käytä tätä ohjelmaa villaan tai vaatteisiin, joissa on "vain kuivapesu" -merkintä.</p>
Linkous/Tyhjennys	1600 kierosta minuutissa (1600 – 400 kierosta minuutissa)	8 kg.	<p><b>Kaikki muut tekstiilit paitsi villa ja arkalaatuiset tekstiilit.</b> Pyykin linkoaminen ja veden tyhjentäminen rummusta.</p>
Huuhtelu	1600 kierosta minuutissa (1600– 400 kierosta minuutissa)	8 kg.	<p><b>Kaikki muut tekstiilit paitsi villa ja erittäin arkalaatuiset tekstiilit.</b> Pyykkien huuhtelu- ja linkousohjelma. Oletuslinkousnopeus vastaa puuvillaohjelmien linkousnopeutta. Alenna linkousnopeutta pyykin laadun mukaan. Aseta tarvittaessa Lisähuuhtelu-lisätoiminto huuhteluiden lisäämiseksi. Kun linkousnopeus on alhainen, laite suorittaa kevyitä huuhteluita ja lyhyen linkouksen.</p>

Ohjelma Oletuslämpötila Lämpötila-alue	Viitteellinen lin- kousno- peus Linkous- nopeu- den as- teikko	Enim- mäis- kuor- ma	Ohjelman kuvaus (Pestävän pyykin ja liikaisuustason tyyppi)
Koneen puhdistus 60 °C	1200 kier- rosta mi- nuutissa (1200 – 400 kier- rosta mi- nuutissa)	-	<p>Huolto-ohjelma, joka pesee ja raikastaa rummun kuumalla vedellä sekä poistaa ha-juja mahdollisesti aiheuttavat jäämät. Suori-ta tämä ohjelma kerran kuukaudessa par-haan tuloksen saavuttamiseksi. Poista kaik-ki pyykit rummusta ennen tämän ohjelman suorittamista. Aseta pesuainelokerikon pesuvaiheen lokeron läppä yläasentoon. Kaa-da kupillinen klooripitoista valkaisuainetta tai pesuaineen puhdistusainetta pesuvai-heen lokeroon. <b>ÄLÄ KÄYTÄ</b> molempia sa-manaikaisesti.</p> <p> Suorita ylimääräinen huuhtelu-jakso rummun puhdistamisen jäl-keen tyhjällä rummulla ja il-man pesuainetta mahdollisten valkaisuainejäämien poistami-seksi.</p> <p>Jos tämä ohjelma asetetaan Dry-toiminnol-la, laite suorittaa nukanpoiston. Katso luku "Tekstiilien nukka".</p>
 Anti-Allergy 60 °C	1600 kier- rosta mi- nuutissa (1600 – 400 kier- rosta mi- nuutissa)	8 kg.	<b>Valkoinen puuvilla.</b> Tämä suuritehoinen pesuohjelma, yhdessä höyrykäsittelyn kanssa, poistaa yli 99,99 % bakteereista ja viruksista <sup>6)</sup> pitäen lämpötilan yli 60 °C koko pesuvaiheen ajan; sisältää lisätoimenpi-teen, joka kohdistuu kuituihin höyryvaihees-sa, kohennettu huuhteluvaihe takaa pesuai-neen poiston samoin kuin mikro-organis-mien jäänteiden poiston. Tämä ohjelma ta-kaa myös asianmukaisen vähennyksen sii-tepölyn/allergeenien määrissä.

Ohjelma Oletuslämpötila Lämpötila-alue	Viitteellinen linkousnopeus Linkousnopeuden asteikko	Enimmäiskorma	Ohjelman kuvaus (Pestävän pyykin ja likaisuustason tyyppi)
 Outdoor 30 °C 40 °C – Kylmä	1200 kierosta minuutissa (1200–400 kierosta minuutissa)	2 kg.	 Älä käytä huuhteluainetta ja varmista, ettei pesuainelokerossa ole huuhteluainejäämiä.  <b>Ulkovaatteet, tekniset, urheilukankaat, vettä hylkivät ja hengittävät takit, irrotettavalla fleece-kerroksella tai sisäosalla varustetut ulkoilutakit.</b>   Pesu- ja kuivausohjelmassa kuivausvaihe toimii myös vettä hylkivän pinnan käsittelynä. Varmista, että tekstiilin hoito-ohjemerkitä sallii rumpukuivauksen.
Denim 30 °C 40 °C – Kylmä	1200 kierosta minuutissa (1200 – 400 kierosta minuutissa)	3 kg.	<b>Denim-kankaiden erikoisohjelma hellävaraisella pesuvaiheella värin haalistumisen ja tahrojen minimoimiseksi.</b> Pienempää täyttömäärää suositellaan hellävaraisempaa hoitoa varten.
MixCare 30 °C 60 °C – 30 °C	1600 kierosta minuutissa (1600 – 400 kierosta minuutissa)	5 kg.	Ohjelma sekapyykin käsittelyyn ( <b>puuvilla ja synteettiset</b> ) enintään 5 kg. Kattava pesuohjelma, joka pesee päivittäiset likapyykit tehokkaasti 30 °C:ssa ja takaa erinomaisen pesutuloksen nopeasti vain 69 minuutissa. Lisää kuivatusvaihe, jotta pesu- ja kuivauskäsittely olisi täydellinen.
Pika 20' Pesu & kuivaus 60' 30 °C 40 °C – 30 °C	1200 kierosta minuutissa	1 kg.	Ohjelma, joka käsittelee enintään 1 kg <b>sekasynteettisiä paitoja</b> vain 20 minuutissa. Lisää kuivatusvaihe, jotta pesu- ja kuivauskäsittely olisi täydellinen 60 minuutissa.

Ohjelma Oletuslämpötila Lämpötila-alue	Viitteellinen linkousnopeus Linkousnopeuden asetus	Enimmäiskuorma	Ohjelman kuvaus (Pestävän pyykin ja likaisuustason tyyppi)
•			Nollausasento. Näytössä näkyy vain viivoja.

1) Euroopan unionin komission asetuksen 2019/2023 mukaan. Tämä ohjelma pystyy pesemään lämpötilassa 40 °C tai 60 °C pestävän normaalilikaisen puuvillapyykin samanaikaisesti yhdellä ohjelmalla käyttäessä oletuslämpötilaa ja -linkousnopeutta ainoastaan pesutilassa nimelliskapasiteetilla 8 kg.



Katso pyykin lämpötila, ohjelman kesto sekä muut tiedot luvusta "Kulutukset".

Energiankulutuksen kannalta tehokkaimpia ohjelmia ovat yleensä alhaisempaa lämpötilaa käyttävät ja pidempään kestävät ohjelmat.

2) Euroopan unionin komission asetuksen 2019/2023 mukaan. Tämä ohjelma pesee lämpötilassa 40 °C tai 60 °C pestävän normaalilikaisen puuvillapyykin samanaikaisesti yhdellä ohjelmalla, ja kuivausvaiheen jälkeen pyykit voidaan asettaa välittömästi kaappiin käyttäessä oletuslämpötilaa ja -linkousnopeutta pesu- ja kuivauksilassa nimelliskapasiteetilla 5 kg ja Kaappikuiva-tasolla.

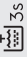
3) Tämän ohjelman aikana rumpu pyörii hitaasti hellävaraista käsittelyä varten. Voi vaikuttaa siltä, että rumpu ei pyöri tai se ei pyöri kunnolla, mutta tämä on kuitenkin normaalia tälle ohjelmalle.







4) Höyryohjelma ei poista erityisen väkeviä hajuja.

5) Höyrykäsittelyn jälkeen pyykki voi olla kosteaa. Ripusta pyykki ulos kuivumaan muutamaksi minuutiksi.

6) Testattu lajeilla Staphylococcus aureus, Enterococcus faecium, Candida albicans, Pseudomonas aeruginosa ja MS2 Bacteriophage ulkopuolisen tahon suorittamassa testissä, jonka suoritti Swisstatest Testmaterialien AG v. 2021 (Testiraportti nro 202120117).

### Ohjelmien lisätoimintojen yhteensopivuus

Ohjelma	Spin	Ei linkousta		Prewash		Time Manager	Delay Start
Eco 40-60	■	■	■	■	■	■	■
Puuvilla	■	■	■	■	■	■	■

Ohjelma	Spin	 Ei linkousta		Prewash	 3s	Time Manager	Delay Start
Synteettiset	■	■	■	■	■	■	■
Hellävarainen	■	■	■		■		■
 Villa	■	■	■				■
 FreshScent						■	■
Linkous/Tyhjennys	■	■ <sup>1)</sup>					■
Huuhtelu	■	■	■		■		■
Koneen puhdistus	■	■					■
Anti-Allergy	■	■	■	■	■		■
 Outdoor	■	■	■		■		■
Denim	■	■	■		■		■
MixCare	■	■	■		■		■
Pika 20' Pesu&kuivaus 60'							■

<sup>1)</sup> Jos asetat lisätoiminnon "Ei linkousta", laite suorittaa vain tyhjennyksen.



## Kullekin ohjelmalle soveltuvat pesuaineet

Ohjelma	Yleiskäyt- töinen pe- sujauhe <sup>1)</sup>	Yleinen nestepe- suaine	Värillisen pyykin nes- tepesuaine	Hienopyyk- ki, villavaat- teet	Erikois
Eco 40-60	▲	▲	▲	--	--
Puuvilla	▲	▲	▲	--	--
Synteettiset	▲	▲	▲	--	--
Hellävarai- nen	--	--	--	▲	▲
Villa	--	--	--	▲	▲
Anti-Allergy	▲	▲	--	--	▲
Outdoor	--	--	--	▲	▲
Denim	--	--	▲	▲	▲
MixCare	▲	▲	▲	--	--
Pika 20' Pe- su&kuivaus 60'	--	▲	▲	--	--

1) Pesujauheen käyttöä suositellaan yli 60 °C lämpötilassa.

▲ = Suositeltu

-- = Ei suositeltu

## 9.2 Woolmark Wool Care - Sininen



- Tämän pesukoneen villapesuohjelma on The Woolmark Company -yhtiön

hyväksymä merkillä "käsinpesu" varustettujen villatekstiilien pesuun, kun vaatteet pestään vaateen lapun ja tämän pesukoneen valmistajan ohjeiden mukaisesti. M2103.




- The Woolmark Company on testannut ja hyväksynyt tämän koneen villaohjelman. Ohjelma sopii "käsinpesu" -merkillä varustettujen villavaatteiden kuivaamiseen edellyttäen, että vaatteet pestään Woolmark-hyväksynnän saanutta käsinpesuohjelmaa käyttäen ja kuivataan valmistajan ohjeita noudattaen. M2104.

Woolmark-symboli on lukuisten eri maiden sertifiointimerkki.

## 9.3 Automaattinen kuivaus



Alustavat ohjelmien kestoajat Auto Dry -lisätoimin-  
nolla ovat pelkkiä arvioita, ja todellinen kuivausaika  
voi poiketa esitetystä ajasta.

Kuivuustaso	Tekstiilityyppi	Täyttö
 <b>Extra Torrt (Erittäin Kuiva)</b> Pyyheliinakankaille	<b>Puuvilla ja vuodevaatteet</b> (kylpytakit, pyyhkeet, jne.)	enintään 5 kg
	<b>Denim-vaatteet</b>	enintään 3 kg
 <b>Skåptorrt (Kaappikuiva)</b> Kaappiin asetettaville tekstiileille	<b>Puuvilla ja vuodevaatteet</b> (kylpytakit, pyyhkeet, jne.)	enintään 5 kg
	<b>Synteettiset ja sekapyykki</b> (neulepuserot, puserot, alusvaatteet, liina- ja vuodevaatteet)	enintään 3 kg
	<b>Herkät tekstiili</b> (akryyli, viskoosi ja arkalautuinen sekapyykki)	enintään 2 kg
	<b>Villa</b> (villapuserot)	enintään 1 kg
	<b>Ulkoiluvaatteet</b> (ulkovaatteet, tekniset, urheilukankaat, vettä hylkivät ja hengittävät takit, ulkoilutakit)	enintään 2 kg
	<b>Denim-vaatteet</b>	enintään 3 kg
 <b>Stryktorrt (Silityskuiva)</b> Sopii silitettävälle vaatteille	<b>Puuvilla ja vuodevaatteet</b> (lakanat, pöytäliinat, paidat, jne.)	enintään 5 kg

## 9.4 Ajastettu kuivaus

Kuivuustaso	Tekstiilityyppi	Pyykki-määrä (kg)	Lin-kous-no-peus (kierrosta minuu-tissa)	Ehdotettu kesto, minuuttia
<b>Extra Torrt (Erittäin Kuiva)</b> Pyyheliinakankaille	<b>Puuvilla ja vuodevaatteet</b> (kylpytakit, pyyhkeet, jne.)	5	1600	170 - 190
		3	1600	110 - 130

Kuivuustaso	Tekstiilityyppi	Pyyki- mä- rä (kg)	Lin- kous- no- peus (kier- rosta mi- nuu- tissa)	Ehdotettu kesto, mi- nuuttia
		1	1600	50 - 60
	<b>Denim-vaatteet</b>	3	1200	120 - 140
		1	1200	70 - 90
<b>Skåptorrt (Kaappikuiva)</b> Kaappiin ase- tettaville tekstii- leille	<b>Puuvilla ja vuodevaatteet</b> (kylpytakit, pyyhkeet, jne.)	5	1600	160 - 180
		3	1600	100 - 120
		1	1600	40 - 50
	<b>Synteettiset ja sekapyykki</b> (neulepuserot, puserot, alusvaatteet, liina- ja vuodevaatteet)	3	1200	80 - 100
		1	1200	45 - 55
	<b>Fintvätt (Hellävarainen)</b> (akryyli, viskoosi ja arkalaatuinen se- kapyykki)	2	1200	100 - 120
		1	1200	60 - 80
	<b>Ylle (Villa)</b> (villapuserot)	1	1200	110 - 130
	<b>Ulkoiluvaatteet</b> (ulkovaatteet, tekniset, urheilukan- kaat, vettä hylkivät ja hengittävät ta- kit, ulkoilutakit)	2	1200	120 - 140
		1	1200	80 - 90
	<b>Denim-vaatteet</b>	3	1200	110 - 130
		1	1200	60 - 80
<b>Stryktorrt (Si- lityskuiva)</b> Sopii silittettä- ville vaatteille	<b>Puuvilla ja vuodevaatteet</b> (lakanat, pöytäliinat, paidat, jne.)	5	1600	90 - 110
		3	1600	55 - 75
		1	1600	30 - 40

## 10. ASETUKSET

### 10.1 Äänimerkit

Laitteessa on erilaisia äänimerkkejä, jotka aktivoituvat seuraavissa tapauksissa:

- Laitteen kytkeminen toimintaan (erityinen lyhyt äänimerkki).
- Laitteen kytkeminen pois toiminnasta (erityinen lyhyt äänimerkki).
- Painikkeiden painaminen (napsahdusääni).
- Virheellinen valinta (kolme lyhyttä äänimerkkiä).
- Ohjelma on päättynyt (äänimerkkisarjat noin kahden minuutin ajan).



- Laitteen toimintahäiriö (äänimerkkisarjat noin viiden minuutin ajan).

Voit kytkeä äänimerkit **käyttöön / pois käytöstä** koskettamalla painiketta Mode ja Temp. samanaikaisesti noin kahden sekunnin ajan, kun ohjelma on päättynyt. Näytössä näkyy Päällä tai Pois.



Jos kytket äänimerkit pois päältä, ne toimivat laitteen toimintahäiriön yhteydessä.

## 11. KÄYTTÖÖNOTTO

1. Varmista, että verkkovirtalähde on käytettävissä ja vesihana on auki.
2. Lisää merkillä  merkittyyn pesuainelokeroon kaksi litraa vettä. Tämä aktivoi tyhjennysjärjestelmän.
3. Lisää pieni määrä pesuainetta merkillä  merkittyyn pesuainelokeroon.

4. Aseta puuvillalle tarkoitettu pesuohjelma ja valitse korkein lämpötila, älä kuitenkaan lisää pyykkiä koneeseen.

Tällöin poistetaan mahdolliset liat rummusta ja pesualtaasta.

## 12. PÄIVITTÄINEN KÄYTTÖ - PYYKIN PESEMINEN



### VAROITUS!

Lue turvallisuutta koskevat luvut.

### 12.1 Laitteen kytkeminen toimintaan

1. Kiinnitä pistoke pistorasiaan.
2. Avaa vesihana.
3. Kytke laite toimintaan painamalla painiketta On/Off joidenkin sekuntien ajan.

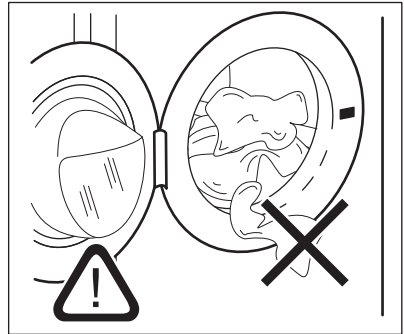
Lyhyt äänimerkki kuuluu.

### 12.2 Koneen täyttö

1. Avaa laitteen luukku.
2. Tyhjennä taskut ja ravista vaatteet auki ennen kuin asetat ne laitteeseen.
3. Laita pyykki koneeseen yksi vaatekappale kerrallaan.

Älä täytä rumpua liian täyteen.

4. Sulje luukku hyvin.



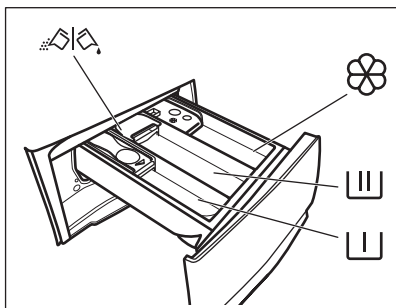
**HUOMIO!**

Varmista, ettei pyykki jää laitteen luukun ja tiivisteiden väliin vesivuotojen ja pyykkien vaurioitumisen välttämiseksi.



Erittäin öljyisten ja rasvaisten tahrojen pesu voi vahingoittaa pesukoneen kumiosia.

## 12.3 Pesuaineen ja lisäaineiden annostelu



- Espipesuvaiheen, liotusohjelman ja tahrannoistoaikainen lokero.



- Pesuvaiheen lokero.



- Huuhteluaineen ja muiden nestemäisten lisäaineiden (huuhteluaine, tärkki) lokero.

**MAX** - Nestemäisten lisäaineiden maksimitaso.



- Pesujauheen tai nestemäisen pesuaineen läppä.



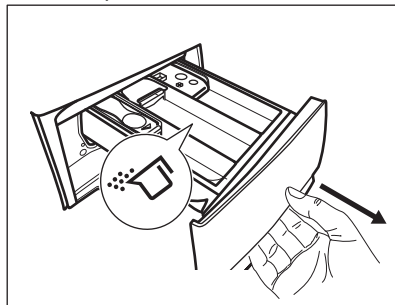
Noudata aina pesuainepakkaukseen merkittyjä ohjeita. Merkittyä maksimitasoa (**MAX**) ei kuitenkaan ole suositeltavaa ylittää. Kyseinen määrä takaa kuitenkin parhaat pesutulokset.



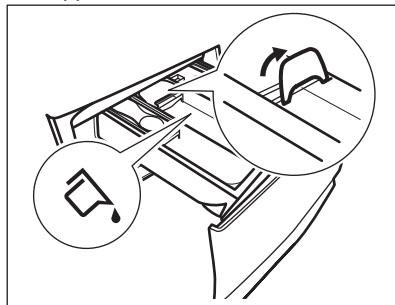
Poista pesuainejäämät tarvittaessa pesuainelokerosta pesuohjelman jälkeen.

## 12.4 Tarkista pesuaineläppän sijainti

1. Vedä pesuainelokero kokonaan ulos.

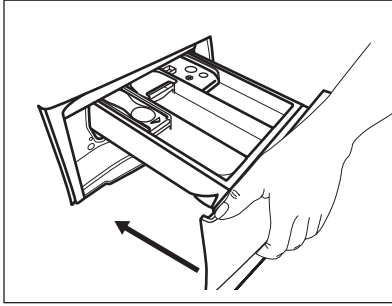


2. Paina vipu alas lokeron irrottamiseksi.
3. Kun käytät pesujauhetta, käännä läppä ylös.
4. Kun käytät pesunestettä, käännä läppä alas.



Kun läppä on **ALHAALLA**:

- Älä käytä hyytelömäisiä tai paksuja nestemäisiä pesuaineita.
  - Lämpässä annettua nestemäisen pesuaineen annosta ei saa ylittää.
  - Älä aseta espipesuvaihetta.
  - Älä aseta ajastinta.
5. Mittaa pesuaine ja huuhteluaine.
  6. Sulje pesuainelokero varoen.




Varmista, ettei läppä aiheuta tukosta lokeron sulkemisen yhteydessä.

## 12.5 Ohjelman asettaminen

1. Käännä ohjelmanvalitsin haluamasi pesuohjelman kohdalle. Ensimmäinen ohjelma ohjelmasäätimestä oikealle on Eco 40-60, ohjelma, johon energialuokamerkintätiedot liittyvät.

Painikkeen Wash merkkivalo syttyy.

Painikkeen Käynnistä/Tauko  merkkivalo vilkkuu.

Ohjelman kesto näkyy näytössä.

2. Voit muuttaa lämpötilaa ja/tai linkousnopeutta koskettamalla vastaavia painikkeita.
3. Voit halutessasi asettaa yhden tai useamman lisätoiminnon koskettamalla vastaavia painikkeita. Toimintoja vastaavat merkkivalot syttyvät näyttöön ja annetut tiedot muuttuvat sen mukaisesti.



Jos valinta **ei ole mahdollinen**, laitteesta kuuluu äänimerkki ja näytölle ilmestyy - - -.

## 12.6 Ohjelman käynnistyminen

Käynnistä ohjelma koskettamalla

Käynnistä/Tauko -painiketta.

Ohjelmaa ei voida käynnistää painikkeen merkkivalon ollessa sammunut tai kun se ei vilku (esim. luukun ollessa auki).

Vastaava merkkivalo lakkaa vilkkumasta ja jää palamaan.


Ohjelma käynnistyy, luukku on lukittu.

Näytössä näkyy merkkivalo .




Tyhjennospumppu voi toimia lyhyen aikaa hieman ennen laitteen vedentäyttöä.

## 12.7 Ohjelman käynnistäminen ajastuksella

1. Kosketa Delay Start-painiketta toistuvasti, kunnes näytössä näkyy haluamasi ajastusaika. Vastaava merkkivalo syttyy.
2. Kosketa painiketta Käynnistä/Tauko .




Laitteen luukku lukittuu ja ajastimen ajanlaskenta käynnistyy.

Näytössä näkyy merkkivalo .

Kun asetettu aika on kulunut loppuun, ohjelma käynnistyy automaattisesti.



## Ajastimen peruuttaminen ajanlaskennan käynnistymisen jälkeen

Ajastuksen peruuttaminen:

1. Aseta laite taukotilaan koskettamalla painiketta Käynnistä/Tauko .
2. Vastaava merkkivalo alkaa vilkkua.
2. Kosketa painiketta Delay Start toistuvasti, kunnes näytössä näkyy .
3. Käynnistä ohjelma välittömästi koskettamalla painiketta Käynnistä/Tauko  uudelleen.


## Ajastimen muuttaminen ajanlaskennan käynnistymisen jälkeen

Ajastuksen muuttaminen:

1. Aseta laite taukotilaan koskettamalla painiketta Käynnistä/Tauko .
2. Vastaava merkkivalo alkaa vilkkua.
2. Kosketa Delay Start-painiketta toistuvasti, kunnes näytössä näkyy haluamasi ajastusaika.
3. Käynnistä uusi ajanlaskenta koskettamalla painiketta Käynnistä/Tauko  uudelleen.

## 12.8 SensiCare System - täyttömäärän tunnistus

- i** Ohjelman kesto näytössä viittaa **keskisuureen/ suureen pyykkimäärään**.


Kun olet koskettanut Käynnistä/Tauko -painiketta, SensiCare System käynnistää pyykin täyttömäärän tunnistuksen:

1. Laite tunnistaa täyttömäärän 30 sekunnin kuluessa. Tämän vaiheen aikana aikänäytön numeroiden alapuolella olevissa Time Manager -palkeissa ---- näkyy yksinkertainen kuvaesitys, ja rumpu pyörii hitaasti.
2. Ohjelman kesto voi säätää sen mukaisesti joko pidemmäksi tai lyhyemmäksi. Vedensyöttö käynnistyy 30 sekunnin kuluttua.

Kun täyttömäärä on tunnistettu, ja jos **rummussa on liikaa pyykkiä**, merkkivalo **MAX** vilkkuu näytössä:

Tällöin koneen toiminta voidaan keskeyttää ja ylimääräiset vaatteet voidaan poistaa 30 sekunnin ajan.

Kun ylimääräiset pyykkiä on poistettu, käynnistä ohjelma uudelleen

koskettamalla Käynnistä/Tauko -painiketta. SensiCare-vaihe voidaan toistaa korkeintaan kolme kertaa (katso kohta 1).

**Tärkeää!** Jos pyykkimäärää ei vähennetä, pesuohjelma käynnistyy ylikuormituksesta huolimatta. Tässä tapauksessa parasta pesutulosta ei voida taata.


- i** Kun ohjelman käynnistymisestä on kulunut noin 20 minuuttia, laite voi säätää ohjelman kesto uudelleen tekstiilien vedenimukyvyistä riippuen.

- i** SensiCare-tunnistus suoritetaan ainoastaan täydellisissä pesuohjelmissa, kun ohjelman kesto ei ole lyhennetty Time Manager-painikkeella.


- i** SensiCare ei ole käytettävissä joidenkin ohjelmien yhteydessä. Näitä ovat mm. Villa, Huuhtelu, Spin ja lyhytkestoiset ohjelmat.

## 12.9 Ohjelman keskeyttäminen ja lisätoimintojen muuttaminen

Voit muuttaa **vain joitakin** lisätoimintoja ohjelman ollessa käynnissä:

1. Kosketa painiketta Käynnistä/Tauko .

Vastaava merkkivalo alkaa vilkkua.

2. Muuta lisätoimintoja. Näytössä näkyvät tiedot muuttuvat sen mukaisesti.
3. Kosketa painiketta Käynnistä/Tauko  uudelleen.


Pesuohjelma jatkuu.

## 12.10 Käynnissä olevan ohjelman peruuttaminen

1. Peruuta ohjelma ja kytke laite pois toiminnasta painamalla painiketta On/Off.
2. Kytke laite uudelleen toimintaan painamalla painiketta On/Off uudelleen.

- i** Jos SensiCare System on päättynyt ja vedensyöttö on jo käynnistynyt, uusi ohjelma käynnistyy **toistamatta SensiCare System**-toimintoa. Vettä ja pesuainetta ei tyhjenetä hukkien välttämiseksi. Näytössä näkyy ohjelman maksimikesto, joka päivittyy noin 20 minuuttia uuden ohjelman käynnistämisen jälkeen.

Vaihtoehtoinen peruutustapa:

1. Kierrä valitsin "Nollaa"-asentoon .
2. Odota yhden sekunnin ajan. Näytössä näkyy ---- . Sen jälkeen voit asettaa uuden pesuohjelman.

## 12.11 Luukun avaaminen - pyykkien lisääminen



Jos lämpötila ja vedentaso rummussa ovat liian korkeita ja/tai rumpu pyörii edelleen, luukku ei saa avata.

Laitteen luukku on lukittu ohjelman tai ajastimen ollessa toiminnassa. Näytössä näkyy merkkivalo

1. Kosketa painiketta Käynnistä/Tauko

Luukun lukon merkkivalo sammuu näytössä.

2. Avaa laitteen luukku. Lisää pyykkejä tai poista pyykkejä tarvittaessa. Sulje luukku ja kosketa Käynnistä/Tauko

Ohjelma tai ajastin käynnistyy uudelleen.

## 12.12 Ohjelman päättyminen

Kun ohjelma on päättynyt, laite pysähtyy automaattisesti. Äänimerkit kuuluvat (jos ne ovat toiminnassa). Näytössä näkyy

Käynnistä/Tauko 

merkkivalo sammuu.

Luukun lukitus avautuu ja merkkivalo

1. Kytke laite pois toiminnasta painamalla painiketta On/Off.

Kun ohjelman päätymisestä on kulunut viisi minuuttia, energian säästötoiminto kytkee laitteen automaattisesti pois toiminnasta.



Kun kytket laitteen uudelleen toimintaan, näytössä näkyy edellisen ohjelman päättyminen. Aseta uusi pesuohjelma kääntämällä ohjelmanvalitsinta.

2. Poista pyykit laitteesta.
3. Varmista, että rumpu on tyhjä.
4. Pidä luukku ja pesuainelokero hieman raollaan homeen ja hajujen muodostumisen estämiseksi.

## 12.13 Veden tyhjentäminen ohjelman päätymisen jälkeen

Jos olet valinnut ohjelman tai lisätoiminnon, joka ei tyhjennä loppuhuuhTELUN vettä koneesta, ohjelma päättyy, mutta:

- Aika-alueella näkyy
- näkyy lukitun luukun merkkivalo .
- Painikkeen Käynnistä/Tauko
- merkkivalo alkaa vilkkua.
- Rumpu pyörii edelleen säännöllisesti, jotta pyykkiin ei muodostuisi rypyjä.
- Luukku on edelleen lukittu.
- Luukku voidaan avata vasta sitten, kun vesi on tyhjenetty:

1. Kosketa tarvittaessa painiketta Spin laitteen ehdottaman linkousnopeuden laskemiseksi.
2. Paina Käynnistä/Tauko

lisätoiminnon merkkivalo sammuu.



Jos olet valinnut valinnan Ei linkousta - - -, laite ainoastaan tyhjentää veden.

3. Kun ohjelma on suoritettu loppuun ja luukun lukon merkkivalo
4. Kytke laite pois toiminnasta painamalla painiketta On/Off joidenkin sekuntien ajan.

## 12.14 Valmiustila-toiminto

Valmiustila-toiminto kytkee laitteen automaattisesti pois toiminnasta energiankulutuksen vähentämiseksi seuraavissa tilanteissa:

- Laitetta ei käytetä 5 minuuttiin eikä mikään ohjelma ole käynnissä. Kytke laite uudelleen toimintaan painamalla painiketta On/Off.
- 5 minuutin kuluttua pesuohjelman päätymisestä. Kytke laite uudelleen toimintaan painamalla painiketta On/Off. Näytössä näkyy viimeisen ohjelman päättyminen.



Aseta uusi pesuohjelma kääntämällä ohjelmanvalitsinta.  
Jos säädin on käännetty "Nollaa"-asentoon ●, laite sammuu automaattisesti 30 sekunnin kuluttua.



Jos asetat ohjelman tai lisätoiminnon, jonka päätyttyä vesi jää rumpuun, Valmiustila-toiminto **ei kytke** laitetta toimintaan veden tyhjentämisen muistuttamiseksi.

## 13. PÄIVITTÄINEN KÄYTTÖ - PYYKIN PESEMINEN JA KUIVAAMINEN



### VAROITUS!

Lue turvallisuutta koskevat luvut.



Tämä laite on automaattinen kuivaava pesukone.

### 13.1 Täydellinen pesu- ja kuivausohjelma

#### Ei-automatitiset pesu- ja kuivausohjelmat

Joissakin pesuohjelmissa on mahdollista yhdistää Wash ja Dry täydellisen pesu- ja kuivausohjelman suorittamiseksi.

Toimi seuraavasti:

1. Kytke laite toimintaan painamalla -painiketta On/Off joidenkin sekuntien ajan.
2. Avaa luukku ja täytä kone pyykillä yksi vaatekappale kerrallaan.
3. Laita pesuaine ja lisäaineet asianmukaiseen lokeroon.
4. Käännä ohjelmanvalitsin pesuohjelman kohdalle. Laite siirtyy oletusarvoisesti pelkkään pesutilaan ja Wash -painikkeen merkkivalo syttyy. Näytössä näkyy oletuslämpötila ja linkous. Voit tarvittaessa vaihtaa niitä vastaamaan pyykkisi ominaisuuksia.
5. Aseta haluamasi lisätoiminnot, jos ne ovat valittavissa.
6. Kytke myös kuivaustoiminto käyttöön napauttamalla Mode -painiketta kerran. Sekä Wash- että Dry-painikkeen merkkivalot syttyvät. Lisäksi merkkivalo ☀️ syttyy näyttöön.

### 13.2 Peseminen ja kuivaaminen - Automaattiset tasot

1. Napauta painiketta Auto Dry toistuvasti, kunnes näytössä näkyy vaadittu kuivaustaso. Näytön merkkivalot syttyvät sen mukaisesti:
  - a. ☀️ **Silityskuiva:** puuvillalle
  - b. ☀️ **Kaappikuiva:** puuvillalle ja siliäville
  - c. ☀️ **Erittäin kuiva:** puuvillalle

**Näytössä oleva aika-arvo on pesu- ja kuivausohjelmien kesto, joka lasketaan oletustäyttömäärän mukaan.**







Laite ei salli liian alhaisen linkousnopeuden asettamista pestävälle ja kuivattavalle pyykille hyvän kuivaustuloksen saavuttamiseksi pienemmällä energiankulutuksella ja lyhemmissä ajassa.

2. Käynnistä ohjelma koskettamalla painiketta Käynnistä/Tauko ▶️||. SensiCare-arviointi käynnistyy. Näyttöön syttyy luukun lukituksen merkkivalo 🚪. Näytössä näkyy myös ohjelman jäljellä oleva aika.



### 13.3 Pesu ja ajastettu kuivaus


1. Napauta painiketta Time Dry toistuvasti haluamasi aika-arvon asettamiseksi (ks. taulukko "Ajastettu kuivaus" luvussa "Ohjelmat").

Kuivaustason merkkivalo  sammuu ja merkkivalo  syttyy. Jokainen tämän painikkeen napautus lisää arvoa viidellä minuutilla. Uusi asetettu aika-arvo näkyy näytössä.


2. Käynnistä ohjelma koskettamalla Käynnistä/Tauko -painiketta. SensiCare-arviointi käynnistyy. Näyttöön syttyy luukun lukituksen merkkivalo . Näytössä näkyy myös ohjelman jäljellä oleva aika.

### 13.4 Kuivausohjelman päättyessä


- Laite pysähtyy automaattisesti.
- Äänimerkit kuuluvat (jos ne ovat toiminnassa).
- Näyttöön syttyy .
- Käynnistä/Tauko -painikkeen merkkivalo sammuu. Luukun lukon

-merkkivalo sammuu ja luukun lukitus avautuu.

- Kytke laite pois toiminnasta painamalla painiketta On/Off joidenkin sekuntien ajan.

 Kun ohjelman päättymisestä on kulunut muutama minuutti, energian säästötoiminto kytkee laitteen automaattisesti pois toiminnasta.

1. Poista pyykki laitteesta.
2. Varmista, että rumpu on tyhjä.

 Puhdista kuivausvaiheen jälkeen rumpu, tiiviste ja luukun sisäpuoli kostealla kankaalla.

## 14. PÄIVITTÄINEN KÄYTTÖ - VAIN KUIVAUS



### VAROITUS!

Lue turvallisuutta koskevat luvut.



Tämä laite on automaattinen kuivaava pesukone.






Kun kuivaat suurta pyykkimäärää, hyvän kuivaustuloksen saavuttamiseksi tulee varmistaa, etteivät pyykki ole kiertyneet rullaksi ja että ne ovat jakautuneet tasaisesti rumpuun.



### 14.1 Kuivauksen valmisteleminen

1. Kytke laite toimintaan painamalla painiketta On/Off joidenkin sekuntien ajan.
2. Täytä kone pyykillä yksi kappale kerrallaan.
3. Käännä ohjelmanvalitsin sopivan ohjelman kohdalle kuivattavan pyykin mukaan. Laite palauttaa pelkän pesutilan ja Wash-painikkeen merkkivalo syttyy.
4. Napauta Mode-painiketta kaksi kertaa ainoastaan kuivausvaiheen suorittamiseksi. Dry-painikkeen merkkivalo syttyy ja Wash-painikkeen merkkivalo sammuu.

### 14.2 Kuivaus - Automaattiset tasot

1. Napauta painiketta Auto Dry toistuvasti, kunnes näytössä näkyy vaadittu kuivaustaso. Näytön merkkivalot syttyvät sen mukaisesti:
  - a.  **Silityskuiva:** puuvillalle
  - b.  **Kaappikuiva:** puuvillalle ja siliäville
  - c.  **Erittäin kuiva:** puuvillalle

**Kuivausohjelman kesto näkyy näytössä.**

2. Käynnistä ohjelma koskettamalla Käynnistä/Tauko -painiketta. Näyttöön syttyy luukun lukituksen merkkivalo .

Näytössä näkyy myös ohjelman jäljellä oleva aika.

### 14.3 Ajastettu kuivaus


1. Napauta painiketta Time Dry toistuvasti haluamasi aika-arvon asettamiseksi (ks. taulukko "Ajastettu kuivaus" luvussa "Ohjelmat").

Kuivaustason merkkivalo  sammuu ja merkkivalo  syttyy.

Jokainen tämän painikkeen napautus lisää arvoa viidellä minuutilla. Uusi asetettu aika-arvo näkyy näytössä.

2. Käynnistä ohjelma koskettamalla




Käynnistä/Tauko -painiketta.

Näyttöön syttyy luukun lukituksen merkkivalo .

Näytössä näkyy myös ohjelman jäljellä oleva aika.

### 14.4 Kuivausohjelman päättyessä

- Laite pysähtyy automaattisesti.

- Äänimerkit kuuluvat (jos ne ovat toiminnassa).
- Näyttöön syttyy .
- Käynnistä/Tauko -painikkeen merkkivalo sammuu. Luukun lukon -merkkivalo sammuu ja luukun lukitus avautuu.
- Kytke laite pois toiminnasta painamalla painiketta On/Off joidenkin sekuntien ajan.



Kun ohjelman päättymisestä on kulunut muutama minuutti, energian säästötoiminto kytkee laitteen automaattisesti pois toiminnasta.

1. Poista pyykki laitteesta.
2. Varmista, että rumpu on tyhjä.



Puhdista kuivausvaiheen jälkeen rumpu, tiiviste ja luukun sisäpuoli kostealla kankaalla.

## 15. NUKKAA KANKAISSA

Pesu- ja/tai kuivausohjelman aikana joistakin tekstiileistä (esim. huokoisesta kankaasta, villasta, puuvillapaidoista) voi irrota nukkaa.

Irtoava nukka voi tarttua kankaisiin seuraavan ohjelman aikana.


Tämä haitta korostuu teknisissä vaatteissa.

Estääksesi nukkaongelman, suosittelemme seuraavaa menettelyä:

- Älä pese tummia tekstiilejä vaaleiden tekstiilien (käsipyyhkeet, villatekstiilit, puuvillapaidat) pesemisen ja kuivauksen jälkeen ja päinvastoin.
- Kuivata kyseiset tekstiilit ilmakuivauksella ensimmäisen pesukerran jälkeen.
- Puhdistaaksesi tyhjennysuodattimen.

- Puhdista kuivausvaiheen jälkeen tyhjennetty rumpu, tiiviste ja luukku kostealla kankaalla.

### Poistaaksesi nukan rummusta aseta erityisohjelma.

- Tyhjennä rumpu.
- Puhdista rumpu, tiiviste ja luukku perusteellisesti märällä rätillä.
- Aseta Koneen puhdistus -ohjelma ja Dry yhdessä nukanpoistotoiminnon aktivoimiseksi.
- Käynnistä ohjelma koskettamalla Käynnistä/Tauko -painiketta.



Jos laitetta käytetään usein, suorita puhdistusohjelma säännöllisesti.

## 16. VIHJEITÄ JA NEUVOJA

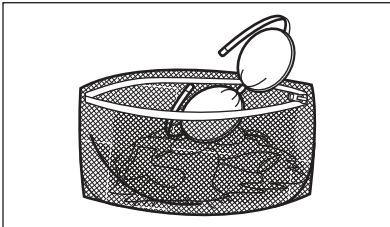


### VAROITUS!

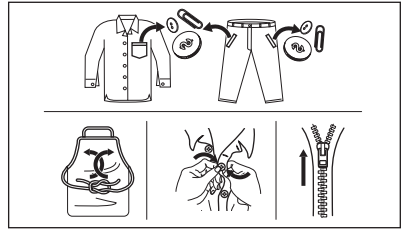
Lue turvallisuutta koskevat luvut.

## 16.1 Pyykit

- Lajittele valkopyykit, värillinen pyykit, tekokuidut, arkalaatuinen pyykit ja villapyykit.
- Noudata tekstiilien hoito-ohjemarkintöjen ohjeita.
- Älä pese valkopyykit ja värillistä pyykit yhtä aikaa.
- Jotkin värilliset vaatteet voivat laskea väriä ensimmäisessä pesussa. Ne on suositeltavaa pestä erikseen ensimmäisillä kerroilla.
- Käännä monikerrokset tekstiilit, villavaatteet ja painetut tekstiilit väärin päin.
- Esikäsittele vaikeat tahrat.
- Pese vaikeat tahrat erikoispesuaineella.
- Ole varovainen verhoja käsitellessä. Poista kaikki koukut ja aseta verhot pesupussiin tai tyynyliinaan.
- Erittäin pieni täyttömäärä voi aiheuttaa epätasapainon linkousvaiheessa, mikä johtaa liian suureen tärinäan. Jos näin käy:
  - a. keskeytä ohjelma ja avaa luukku (ks. luku "Päivittäinen käyttö")
  - b. levitä pyykit käsin niin, että ne ovat jakautuneet tasaisesti rumpuun
  - c. paina Käynnistä/Tauko-painiketta. Linkousvaihe jatkuu.
- Sulje tyynyliinojen napit, vetoketjut, koukut ja nepparit. Sido vyöt, nauhat, kengännauhat, hihnat ja muut irtoneiset kappaleet.
- Älä pese saamaamattomia tai leikattuja pyykinpeittäjiä. Pese pienet ja/tai arkalaatuiset pyykit pesupussissa (esim. kaarelliset rintaliivit, vyöt, sukkahousut, kengännauhat, hihnat, jne.).



- Tyhjennä taskut ja ravista viikatut vaatteet auki.



## 16.2 Vaikeat tahrat

Vesi ja pesuaine eivät riitä poistamaan vaikeita tahroja.

Suosittelamme, että vaikeat tahrat esikäsitellään ennen tekstiilien asettamista laitteeseen.

Markkinoilla on saatavilla erityisiä tahranpoistoaineita. Käytä tahraan ja tekstiilin laatuun sopivaa tahranpoistoainetta.

Älä suihkuta tahranpoistoainetta pyykinpesulaitteen lähelle, sillä se syövyttää muoviosia.



## 16.3 Pesuainetyyppi ja -määrä

Pesuaineen tyyppi ja oikea määrä vaikuttavat pesutehoon ja auttavat välttämään hukkia sekä suojelemaan ympäristöä:

- Käytä vain pesukoneeseen tarkoitettuja pesuaineita ja muita aineita. Noudata ensiksi seuraavia yleisohjeita:
  - jauhepesuaineet (myös tabletit ja kerta-annospesuainetabletit) kaikille tekstiilityypeille, pois lukien herkätkä tekstiilit. Käytä valkopyykin pesuun ja pyykin sterilointiin mieluiten valkaisuainetta sisältäviä jauhemaisia pesuaineita.
  - nestemäiset pesuaineet (mukaan lukien yksittäiset

pesuaineannokset), mieluiten alhaisen lämpötilan pesuohjelmissa (enintään 60 °C) kaikille kuitutyypeille, tai erikoispesuaineita vain villavaatteille.

- Käytettävä pesuaineen tyyppi ja määrä määrittävät seuraavien mukaan: tekstiilityyppi (hienopyykki, villavaatteet, puuvilla, jne.), pyykkien väri, täyttömäärä, likaisuustaso, pesulämpötila sekä vedenkovuus.
- Noudata pesu- ja muiden käsittelyaineiden tuotepakkauksien ohjeita ylittämättä ilmoitettua maksimitasoa (**MAX**).
- Älä sekoita eri pesuainetyyppejä.
- Käytä vähemmän pesuainetta, jos:
  - pyykkiä on vähän,
  - pyykki on vain vähän likaista,
  - pesussa muodostuu paljon vahtoa.
- Kun käytät pesuainetabletteja, aseta ne aina rumpuun pesuainelokeron sijaan ja noudata valmistajan ohjeita.

#### **Riittämättömän pesuaineen mahdollisia seurauksia:**

- heikko pesutullos
- harmaat pyykkit
- rasvaiset pyykkit
- homeen muodostuminen laitteeseen.

#### **Liiallisen pesuaineen mahdollisia seurauksia:**

- vaahdon muodostuminen
- huonompi pesutullos
- riittämätön huuhtelu
- suuremmat ympäristöhaitat.

## **16.4 Ekologisia neuvoja**

Veden ja energian säästämiseksi ja ympäristön suojelemiseksi me suosittelemme seuraavia toimenpiteiden toteuttamista:

- **Normaalilikaisen pyykinpesussa ei tarvita esipesua**, jolloin säästyy pesuainetta, vettä ja aikaa (ja samalla ympäristö tulee suojelluksi!).
- Kun laite täytetään kunkin ohjelman **enimmäistäyttömäärään, energian- ja vedenkulutus ovat pienempiä**.
- Riittäväällä esikäsitteilyllä on mahdollista poistaa tahrat ja suurin osa muusta liasta. Tällöin pyykki

voidaan pestä alemmassa lämpötilassa.

- Katso oikea pesuainemäärä pesuaineen valmistajan antamista ohjeista ja tarkista kotisi vedenkovuus. Katso kohta "Vedenkovuus".
- Aseta valitun ohjelman **suurin sallittu linkousnopeus** energian säästämiseksi kuivausvaiheen aikana!

## **16.5 Veden kovuus**

Jos alueesi vedenkovuus on suuri tai keskisuuri, suosittelemme pesukoneeseen tarkoitettujen vedenpehmentimien käyttämistä. Jos alueesi vesi on pehmeää, vedenpehmentimen käyttö ei ole tarpeen.

Tarkista alueesi vedenkovuus ottamalla yhteyttä paikalliseen vesilaitokseen.

Käytä oikeaa määrää vedenpehennintä. Noudata tuotepakkaukseen merkittyjä ohjeita.

## **16.6 Kuivausohjelman valmistelu**

- Avaa vesihana.
- Tarkista, onko tyhjennysletku liitetty oikein. Katso lisätietoja Asennusluvusta.
- Katso kuivausohjelmien maksimitäyttömäärät kuivausohjelmataulukosta.





## **16.7 Pyykit, jotka eivät sovellu rumpukuivaukseen**

### **Älä aseta kuivausohjelmaa seuraaville pyykeille:**

- Tekokuituverhot.
- Metalliosia sisältävät vaatteet.
- Nailonsukat.
- Peitteet.
- Sängynpeitot.
- Peitot.
- Anorakit.
- Makuupussit.
- Tekstiilit, joissa on hiuskalkojen, kysilakanpoistoaineen jne. jäämiä.
- Vaahdokumia tai vastaavia materiaaleja sisältävät vaatteet.

## 16.8 Tekstiilien hoito-ohjemerkinnot

Noudata valmistajan hoito-ohjemerkinnot ohjeita kuivaamisen aikana:

-  = Tekstiili voidaan kuivata kuivausrummussa
-  = Kuivausohjelman lämpötila on korkea
-  = Kuivausohjelman lämpötila on alhainen
-  = Tekstiiliä ei voida kuivata kuivausrummussa.

## 16.9 Kuivausohjelman kesto

Kuivausaika riippuu seuraavista tekijöistä:

- loppulinkouksen nopeus
- kuivaustaso
- tekstiilien materiaali
- kuivattavan pyykin paino

## 16.10 Lisäkuivaus

Jos pyykki on edelleen kosteaa kuivausohjelman päätyttyä, aseta lyhyt kuivausohjelma uudelleen.



**VAROITUS!**  
Vältä pyykkien ylikuivausta ryppyjen ja kutistumisen välttämiseksi.

## 16.11 Yleisiä vinkkejä

Katso **keskimääräiset** kuivausajat taulukosta «Kuivausohjelmat». Kokemus auttaa kuivaamaan pyykit paremmin. Merkitse muistiin erilaisten vaatteiden kuivauksessa käyttämäsi ajat.

Vältä staattinen purkautuminen kuivausohjelman päätyttyä seuraavasti:

1. Käytä huuhteluainetta pesuohjelmassa.
  2. Käytä erityistä kuivausrumpuihin sopivaa huuhteluainetta.
- Poista pyykki koneesta pian kuivausohjelman päättymisen jälkeen.

# 17. HOITO JA PUHDISTUS



**VAROITUS!**  
Lue turvallisuutta koskevat luvut.

## 17.1 Säännöllinen puhdistusaikataulu

**Säännöllinen puhdistus auttaa pidentämään laitteen käyttöikä.**

Pidä luukkua ja pesuainelokeroa kunkin pesuohjelman jälkeen hiukan raollaan ilmankierron varmistamiseksi ja kosteuden poistamiseksi laitteen sisältä, jotta vältettäisiin homeen ja hajujen muodostuminen.

Jos laitetta ei käytetä pitkään aikaan: sulje vesihana ja irrota virtajohto pistorasasta.

## Viitteellinen säännöllinen puhdistusaikataulu:


Kalkinpoisto	Kahdesti vuodessa
Ylläpitopesu	Kerran kuukaudessa
Luukun tiivisteiden puhdistaminen	Kahden kuukauden välein
Rummun puhdistaminen	Kahden kuukauden välein
Nukan poistaminen rummusta	Kaksi kertaa kuukaudessa <sup>1)</sup>
Pesuainelokeron puhdistus	Kahden kuukauden välein
Tyhjennyspumppun sihdin puhdistaminen	Kahdesti vuodessa

Tuloletkun ja venttiilisiin puhdistus	Kahdesti vuodessa
---------------------------------------	-------------------

1) Katso luku "Tekstiilien nukka".

Osien puhdistusohjeet on annettu seuraavissa kappaleissa.

## 17.2 Vieraiden esineiden poistaminen

 Varmista, että taskut ovat tyhjiä ja kaikki irtonaiset kappaleet on sidottu ennen ohjelman suorittamista. Katso "Neuvoja ja vinkkejä" -luvun kohta "Pyykkimäärä".

Poista mahdolliset vieraat esineet (esim. metallikiinnittimet, napit, kolikot, jne.) luukun tiivisteestä, sihdeistä ja rummusta. Lue lisäohjeita luvuista "Luukun tiivsteen kaksoishuulet", "Rummun puhdistaminen", "Tyhjennyspumppun puhdistaminen" ja "Vedenottoletkun ja venttiilin sihdin puhdistaminen". Ota tarvittaessa yhteyttä valtuutettuun huoltoliikkeeseen.

## 17.3 Ulkopintojen puhdistaminen

Puhdista laite ainoastaan miedolla saippualla ja lämpimällä vedellä. Kuivaa kaikki pinnat kokonaan. Älä käytä hankaavia pesulappuja tai naarmuttavia välineitä.



### HUOMIO!

Älä käytä koskaan alkoholia, liuotainaineita tai vastaavia tuotteita.



### HUOMIO!

Metallipintoja ei saa puhdistaa klooripohjaisilla pesuaineilla.

## 17.4 Kalkinpoisto



Jos alueesi veden kovuus on korkea tai kohtalainen, suosittelemme, että käytät pesukoneisiin tarkoitettua veden kalkinpoistotuotetta.

Tarkista rumpu säännöllisesti kalkkijäämien varalta.

Tavalliset pesuaineet sisältävät jo valmiiksi vedenpehennysaineita, suosittelemme kuitenkin aika ajoin suorittamaan ohjelman tyhjällä rummulla ja käyttämään kalkinpoistoainetta.



Noudata aina tuotepakkaukseen merkittyjä ohjeita.

## 17.5 Huoltopesu

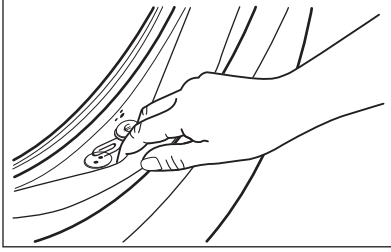
Jos alhaisen lämpötilan ohjelmaa käytetään toistuvasti ja pitkään, rumpuun ja pesusäiliöön voi kertyä pesuainejäämiä ja nukkaa tai muodostua bakteerikantoja. Tämä voi muodostaa epämiellyttäviä hajuja ja hometta. Voit poistaa kyseiset jäämät ja puhdistaa laitteen sisäosan suorittamalla säännöllisesti huoltopesun (vähintään kerran kuukaudessa).



Katso kohta "Rummun puhdistaminen".

## 17.6 Luukun tiivsteen kaksoishuulet

Tässä laitteessa on **itsestään puhdistuva tyhjennysjärjestelmä**, joka mahdollistaa vaatteista irtoavien kevyiden nukkakuitujen poistumisen veden mukana. Tutki tiivsteen kuntoa säännöllisesti. Kolikot, napit ja muut pienet esineet voidaan kerätä talteen ohjelman päättymisen jälkeen.



Puhdista se tarvittaessa ammoniakkipohjaisella puhdistusaineella. Varo naarmuttamasta tiivisteen pintaa.

**i** Noudata aina tuotepakkaukseen merkittyjä ohjeita.

Tarkista ja poista mahdolliset vieraat esineet, etteivät ne jää loukkuun taitokseen.

Varmista, etteivät pyykit jää tiivisteen ja luukun väliin.

Pyyhi luukun tiivisteeseen jäänyt lika tai vesijäämät kostealla liinalla ohjelman päätyttyä.

## 17.7 Rummun puhdistaminen

Tarkista rumpu säännöllisesti kertymien estämiseksi.

Rumpuun voi muodostua ruosteläiskä vierasesineiden tai rautapitoisen veden vuoksi.

Puhdista rumpu erityisillä ruostumattomaan teräkseen sopivilla tuotteilla.

**i** Noudata aina tuotepakkaukseen merkittyjä ohjeita.  
Älä käytä rummun puhdistuksessa happoa sisältäviä kalkinpoistoaineita, klooria tai rautaa sisältäviä hankausaineita tai teräsvillaa.

Suorita perusteellinen puhdistus seuraavasti:

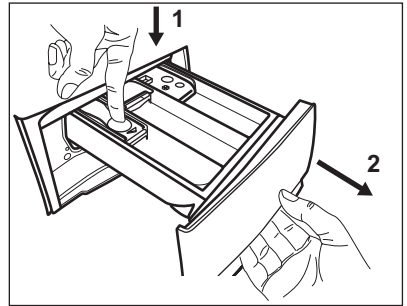
1. Poista kaikki pyykit koneesta.

2. Suorita Koneen puhdistus-ohjelma. Katso lisätietoa pesuohjelmataulukosta.
3. Lisää hiukan pesujauhetta tyhjiin rumpuun mahdollisten jäämien huuhtelemiseksi pois.

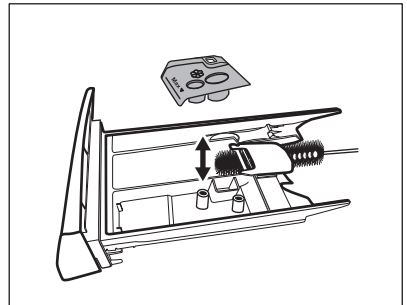
## 17.8 Pesuainelokeron puhdistaminen

Suorita seuraava puhdistus aika ajoin estääksesi pesuainejäämien kuivumisen tai huuhteluaineen kovettumisen ja/tai homeen muodostumisen pesuainelokerikoon:

1. Avaa lokero. Paina lukitusta alaspäin kuvan mukaisesti ja vedä se ulos.

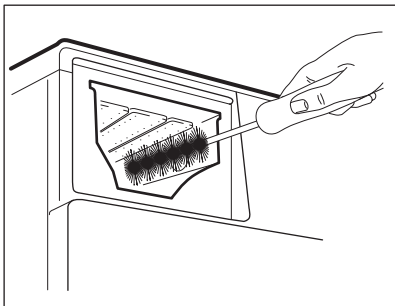


2. Irrota esipesulokeron yläosa puhdistamisen helpottamiseksi ja huuhtele se juoksevan lämpimän veden alla mahdollisten pesuainejäämien poistamiseksi. Asenna yläosa takaisin paikoilleen puhdistuksen jälkeen.

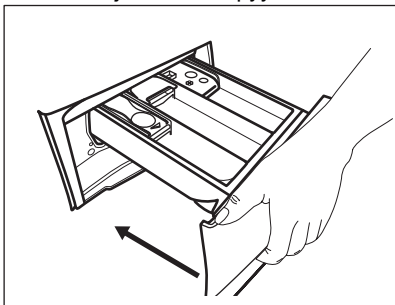


3. Varmista, että kaikki pesuainejäämät on poistettu syvennyksen ylä- ja alaosasta. Puhdista syvennys pienellä harjalla.





4. Aseta pesuainelokerikko ohjauksiskoille ja sulje se. Käynnistä huuhteluohjelma ilman pyykkiä.



## 17.9 Tyhjennuspumpun puhdistaminen



### VAROITUS!

Irrota pistoke pistorasiasta.



Tarkista tyhjennuspumpun suodatin säännöllisesti ja varmista, että se on puhdas.

Puhdista tyhjennuspumppu, jos:

- Koneeseen jää vettä.
- Rumpu ei pyöri.
- Laitteesta kuuluu poikkeavia ääniä tyhjennuspumpun tukkiutumisen vuoksi.
- Näytössä näkyy hälytyskoodi **E20**.

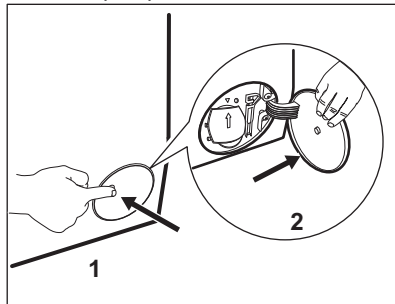


### VAROITUS!

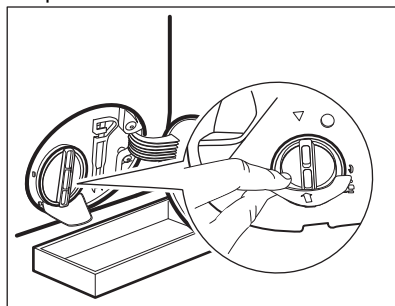
- Älä poista suodatinta laitteen ollessa toiminnassa.
- Älä puhdista pumppua, jos laitteen vesi on kuumaa. Odota, kunnes vesi jäähtyy

### Puhdista pumppu seuraavasti:

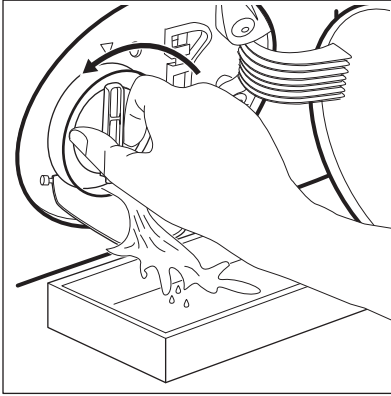
1. Avaa pumpun kansi.



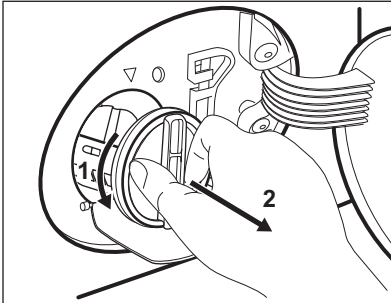
2. Aseta asianmukainen astia tyhjennuspumpun aukon alapuolelle ulosvirtaavan veden ottamiseksi talteen.
3. Avaa syöttöputki alaspäin. Pidä aina lattiapyyhe lähetyvillä mahdollisen veden kuivaamiseksi suodattimen poistamisen aikana.



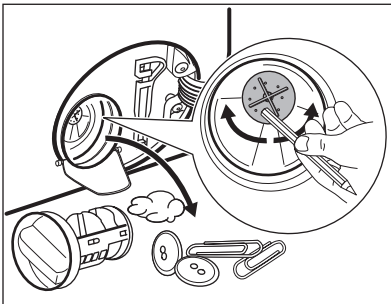
4. Käännä suodatinta 180 astetta vastapäivään sen avaamiseksi, älä kuitenkaan irrota sitä. Anna veden valua ulos.



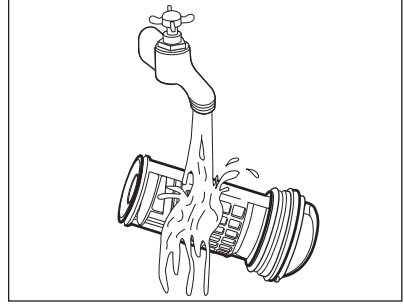
5. Kun astia on täynnä vettä, käännä suodatinta taaksepäin ja tyhjennä säiliö.
6. Toista vaiheet 4-5, kunnes vettä ei enää virtaa koneesta.
7. Irrota suodatin kiertämällä sitä vastapäivään.



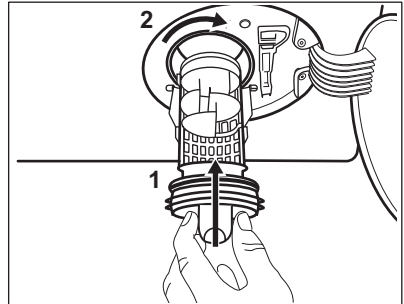
8. Poista tarvittaessa nukka ja esineet suodattimen syvennyksestä.
9. Tarkista, että pumpun siipipyörä pyörii esteettä. Mikäli se ei pyöri, ota yhteys valtuutettuun huoltoliikkeeseen.



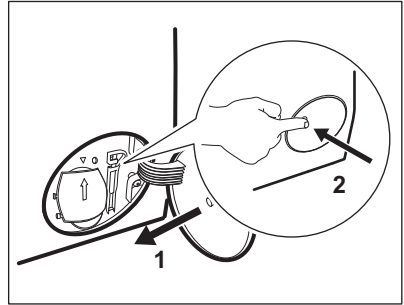
10. Puhdista suodatin hanaveden alla.



11. Asenna suodatin takaisin paikoilleen erityisiin ohjaimiin kiertämällä sitä myötäpäivään. Varmista, että kiristät suodattimen oikein vuotojen estämiseksi.



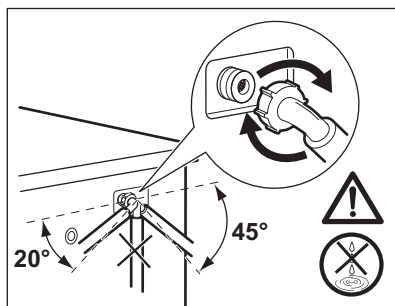
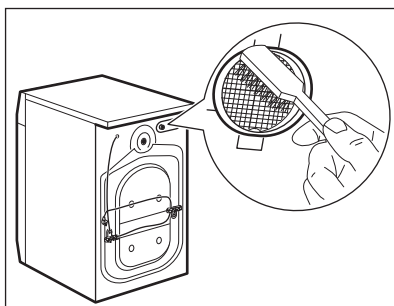
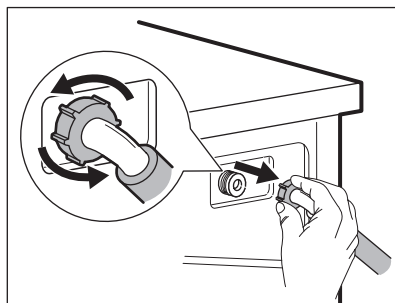
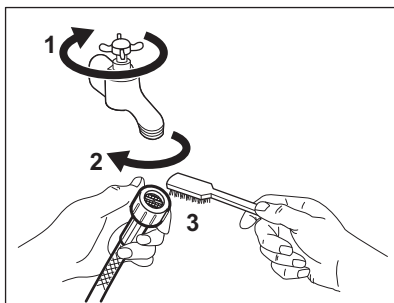
12. Sulje pumpun kansi.



Kun tyhjäntät veden hätätyhjennystoimenpiteellä, tyhjennysjärjestelmä tulee aktivoida uudelleen:

- a. Kaada pesuainelokeron päälokeroon 2 litraa vettä.
- b. Aloita veden tyhjennys käynnistämällä ohjelma.

## 17.10 Vedenottoletkun ja venttiilin sihdin puhdistaminen



### 17.11 Hätätyhjennys

Jos vesi ei tyhjene koneesta, toista kappaleessa "Tyhjennyspumppun puhdistaminen" kuvattu toimenpide. Puhdista pumppu tarvittaessa.

Kun tyhjennät veden hätätyhjennystoimenpiteellä, tyhjennysjärjestelmä tulee aktivoida uudelleen:

1. Kaada pesuainelokeron päälokeroon 2 litraa vettä.
2. Aloita veden tyhjennys käynnistämällä ohjelma.

### 17.12 Varotoimet jäätyksen estämiseksi

Jos kone asennetaan alueelle, jossa lämpötila voi laskea 0 °C lämpötilaan tai

sitä alhaisemmaksi, poista jäljelle jäänyt vesi vedenottoletkusta ja tyhjennyspumppusta.

1. irrota pistoke pistorasiasta
2. Sulje vesihana.
3. Aseta vedenottoletkun kaksi päätä astiaan ja anna veden valua letkusta ulos.
4. Tyhjennä tyhjennyspumppu. Katso hätätyhjennyksen ohjeet.
5. Kun tyhjennyspumppu on tyhjä, asenna vedenottoletku uudelleen.



#### **VAROITUS!**

Varmista, että lämpötila on yli 0 °C ennen kuin käytät laitetta uudelleen. Valmistaja ei ota vastuuta jäätymisvaurioista.

## 18. VIANMÄÄRITYS



#### **VAROITUS!**

Lue turvallisuutta koskevat luvut.

## 18.1 Hälytyskoodit ja mahdolliset toimintahäiriöt

Laite ei käynnisty tai se pysähtyy toiminnan aikana. Yritä ensin etsiä ratkaisu ongelmaan (tutustu taulukoiden sisältöihin).



### VAROITUS!

Kytke laite pois toiminnasta ennen tarkistuksien aloittamista.

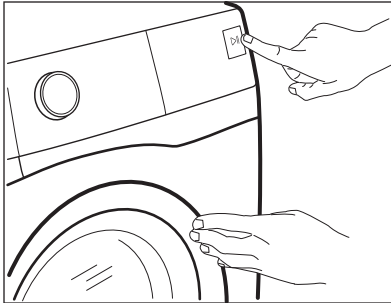
### Joidenkin ongelmien ilmetessä näytölle ilmestyy hälytyskoodi

ja Käynnistä/Tauko  painike saattaa vilkkua jatkuvasti:



Jos laite on ylikuormitettu, poista joitakin vaatekappaleita rummusta ja/tai pidä luukku painettuna ja kosketa samanaikaisesti Käynnistä/

Tauko kunnes merkkivalo  ei enää vilku (katso oheinen kuva).




Ongelma	Mahdollinen ratkaisu
<b>E 10</b> Laite ei täyty vedellä tarkoitukseenmukaisesti.	<ul style="list-style-type: none"> <li>• Varmista, että vesihana on auki.</li> <li>• Varmista, että vedensyöttöpaine on riittävä. Tämän tiedon saat paikalliselta vesilaitokselta.</li> <li>• Varmista, ettei vesihana ole tukossa.</li> <li>• Varmista, ettei vedenottoletkussa ole vääntymiä, vaurioita tai taittumia.</li> <li>• Varmista, että vedenottoletkun liitos on tehty oikein.</li> <li>• Varmista, etteivät vedenottoletkun sihti ja venttiilin sihti ole tukossa. Katso kohta "Hoito ja puhdistus".</li> </ul>
<b>E20</b> Laite ei tyhjennä vettä.	<ul style="list-style-type: none"> <li>• Varmista, ettei pesualtaan hana ole tukossa.</li> <li>• Varmista, ettei vedenottoletkussa ole vääntymiä tai taittumia.</li> <li>• Tarkista tyhjennyssihti tukoksen varalta. Puhdista sihti tarvittaessa. Katso kohta "Hoito ja puhdistus".</li> <li>• Tarkista, että tyhjennysletku on liitetty oikein.</li> <li>• Aseta tyhjennysohjelma, jos olet asettanut ohjelman, johon ei sisälly tyhjennysvaihetta.</li> <li>• Aseta tyhjennysohjelma, jos olet asettanut valinnan, joka päättyy siihen, että altaaseen jää vettä.</li> </ul>

<b>E40</b> Laitteen luukku on avoinna tai luukku ei ole suljettu kunnolla.	<ul style="list-style-type: none"> <li>• Varmista, että se on suljettu hyvin.</li> </ul>
<b>E91</b> Sisäinen virhe. Laitteen elektronisten osien välillä ei ole yhteyttä.	<ul style="list-style-type: none"> <li>• Ohjelmaa ei ole suoritettu oikein loppuun tai laite pysähtyi liian aikaisin. Kytke laite päälle ja pois päältä.</li> <li>• Jos hälytyskoodi tulee uudelleen näkyviin, ota yhteyttä valtuutettuun huoltoliikkeeseen.</li> </ul>
<b>E40</b> Virransyöttö on epävaka.	<ul style="list-style-type: none"> <li>• Odota, kunnes virransyöttö on vakaa.</li> </ul>

Jos näytössä näkyy muita hälytyskoodeja, kytke laite toimintaan ja pois toiminnasta. Jos ongelma toistuu, ota yhteyttä valtuutettuun huoltoliikkeeseen.

Jos ongelma pesukoneessa on jokin muu, tutustu oheiseen taulukkoon löytääksesi mahdollisen ratkaisun.

Ongelma	Mahdollinen ratkaisu
Ohjelma ei käynnisty.	<ul style="list-style-type: none"> <li>• Varmista, että pistoke on kiinnitetty pistorasiaan.</li> <li>• Varmista, että laitteen luukku on suljettu.</li> <li>• Varmista, että sulakerasian sulake on ehjä.</li> <li>• Varmista, että painiketta Käynnistä/Tauko  on koskettu.</li> <li>• Jos ajastin on asetettu, peruuta ajastus tai odota, kunnes ajanlaskenta on kulunut umpeen.</li> <li>• Poista lapsilukko käytöstä, jos se on päällä.</li> <li>• Tarkista, että nuppi käännetty valitun ohjelman kohdalle.</li> </ul>
Laite täytty vedellä ja tyhjenee välittömästi.	<ul style="list-style-type: none"> <li>• Varmista, että tyhjennysletku on oikeassa asennossa. Letku saattaa olla liian matalalla. Lue osio "Asennusohjeet".</li> </ul>
Linkousvaihe ei toimi tai pesuohjelma kestää normaalia pidempään.	<ul style="list-style-type: none"> <li>• Aseta linkousohjelma.</li> <li>• Tarkista tyhjennyssihti tukoksen varalta. Puhdista sihti tarvittaessa. Katso kohta "Hoito ja puhdistus".</li> <li>• Säädä altaassa oleva pyykki käsin ja käynnistä linkousvaihe uudelleen. Ongelma voi johtua epätasapainosta.</li> </ul>
Lattialla on vettä.	<ul style="list-style-type: none"> <li>• Varmista vesiletken liitosten tiiviys ja että vuotoja ei ole.</li> <li>• Varmista, että veden tulo- ja tyhjennysletkut ovat ehjiä.</li> <li>• Varmista, että käytät asianmukaista pesuainetta ja että käyttömäärä on oikea.</li> </ul>

Ongelma	Mahdollinen ratkaisu
Laitteen kansi ei avaudu.	<ul style="list-style-type: none"> <li>• Varmista, ettet ole valinnut pesuohjelmaa, joka jättää veden koneeseen.</li> <li>• Varmista, että pesuohjelma on päättynyt.</li> <li>• Aseta tyhjennys- tai linkoustoiminto, jos rummussa on vettä.</li> <li>• Varmista, että laite on kytketty verkkoon.</li> <li>• Tämä ongelma voi johtua laitteen toimintahäiriöstä. Ota yhteyttä valtuutettuun huoltopalveluun. Jos luukun avaaminen on tarpeen, lue huolellisesti kohta "Luukun avaaminen hätätilanteessa".</li> </ul>
Laitteesta kuuluu poikkeavia ääniä ja se tärisee.	<ul style="list-style-type: none"> <li>• Varmista, että laitteen tasapainotus on kunnossa. Lue osio "Asennusohjeet".</li> <li>• Varmista, että pakkauksen ja/tai kuljetuksen aikana asennettuina olleet pultit on poistettu. Lue osio "Asennusohjeet".</li> <li>• Lisää pyykkiä rumpuun. Pyykkimäärä saattaa olla riittämätön.</li> </ul>
Ohjelman kesto pitenee tai lyhenee ohjelman toiminnan aikana.	<ul style="list-style-type: none"> <li>• SensiCare System säättää ohjelman kestoä pyykin tyypin ja määrän mukaan. Katso "SensiCare System Täyttömäärätunnistus" luvusta "Päivittäinen käyttö".</li> </ul>
Pesutulokset eivät ole tyydyttäviä.	<ul style="list-style-type: none"> <li>• Lisää pesuaineen määrää tai käytä jotain muuta pesuainetta.</li> <li>• Käytä erityistuotteita poistaaksesi sitkeät tahrat ennen varsinaista pyykin pesua.</li> <li>• Varmista, että valitset oikean pesulämpötilan.</li> <li>• Vähennä pyykin määrää.</li> </ul>
Liikaa vaahtoa rummussa pesuohjelman aikana.	<ul style="list-style-type: none"> <li>• Vähennä pesuaineen, pesuainetablettien tai kerta-annospesuainetablettien määrää.</li> </ul>
Pesuainelokerikossa on pesuainejäämiä pesuohjelman jälkeen.	<ul style="list-style-type: none"> <li>• Varmista, että läppä on oikeassa asennossa (UP=ylhäällä pesujauhetta käyttäessä – DOWN=alhaalla pesunestettä käyttäessä).</li> <li>• Varmista, että olet käyttänyt pesuainelokerikkoa tämän ohjekirjan ohjeiden mukaisesti.</li> </ul>
Laitte ei kuivaa tai se ei kuivaa kunnolla.	<ul style="list-style-type: none"> <li>• Avaa vesihana.</li> <li>• Tarkista tyhjennysvaihe tukoksen varalta.</li> <li>• Vähennä pyykkiä.</li> <li>• Varmista, että olet asettanut oikean ohjelman. Aseta tarvittaessa uudelleen lyhyempi kuivausaika.</li> </ul>
Pyykki on täynnä moneen väriin nukkua.	<p>Edellisen ohjelman aikana pestyistä pyykeistä on irronnut eriväristä nukkua:</p> <ul style="list-style-type: none"> <li>• Kuivausvaihe on avuksi nukan osittaisessa poistamisessa.</li> <li>• Puhdista vaatteet nukanpoistajalla.</li> </ul> <p>Jos rummussa on liian paljon nukkua, suorita erityisohjelma sen puhdistamiseksi (katso lisätietoja kohdasta "Tekstiilien nukka").</p>

Käynnistä laite tarkastuksen jälkeen. Ohjelma jatkaa siitä pisteestä, mihin se jäi.

Jos ongelma toistuu, ota yhteys valtuutettuun huoltoliikkeeseen. Huoltoliikkeen tarvitsemat perustiedot näkyvät laitteen arvokilvessä.

## 18.2 Luukun avaaminen hätätilanteessa

Mikäli järjestelmässä on tapahtunut sähkökatkos tai laitteen toimintahäiriö, luukun lukitus jää päälle. Pesuohjelma jatkuu, kun laite saa uudelleen virtaa. Jos luukun lukitus jää päälle toimintahäiriön esiintyessä, se voidaan avata hätäavaustoiminnolla.

Ennen luukun avaamista:



**HUOMIO!**  
**Palovammojen vaara!**  
Varmista, ettei veden lämpötila ole liian korkea ja pyykki kuumaa. Odota tarvittaessa, että ne ovat jäähtyneet.



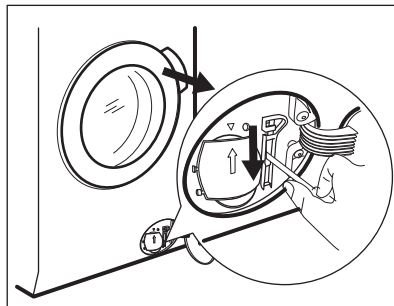
**HUOMIO!**  
**Henkilövahingon vaara!**  
Varmista, ettei rumpu pyöri. Odota tarvittaessa, että rumpu pysähtyy.



Varmista, että rumpun sisällä oleva veden taso ei ole liian korkea. Suorita tarvittaessa hätätyhjennys (katso luvun "Hoito ja puhdistus" kohta "Hätätyhjennys").

Avaa luukku seuraavasti:

1. Kytke laite pois toiminnasta painamalla painiketta On/Off .
2. Irrota pistoke pistorasiasta.
3. Avaa sihdin luukku.
4. Vedä hätäavauskytkintä kerran alaspäin. Vedä sitä vielä kerran alaspäin, pidä se kireällä ja avaa samalla laitteen luukku.



5. Poista pyykki rummusta ja sulje laitteen luukku.
6. Sulje sihdin luukku.

## 19. KULUTUSARVOT

### 19.1 Johdanto



Linkistä [www.theenergylabel.eu](http://www.theenergylabel.eu) saat lisätietoa energialuokkamerkinästä.



Laitteen mukana toimitetun energialuokkamerkinnän QR-koodi sisältää linkin verkkosivustolle, jossa on EU EPREL -tietokannassa olevat laitteen suorituskykytiedot. Säilytä energialuokkamerkintää yhdessä käyttöohjeen ja kaikkien muiden tämän laitteen mukana toimitettujen asiakirjojen kanssa. Joitakin tietoja on saatavilla myös EPREL:issä käyttämällä linkkiä <https://eprel.ec.europa.eu> sekä laitteen arvokilpeen merkittyä mallin nimeä ja tuotenumeroa. Katso arvokilven sijainti kohdasta ”Laitteen kuvaus”.

## 19.2 Symbolien selitys

<b>kg</b>	Pyykkimäärä.	<b>tun- tia:mi- nuut- tia</b>	Ohjelman kesto.
<b>kWh</b>	Energiankulutus	<b>°C</b>	Pyykin lämpötila.
<b>Litraa</b>	Vedenkulutus.	<b>kier- rosta mi- nuu- tissa</b>	Linkousnopeus.
<b>%</b>	Jäännöskosteus ohjelman päättyessä. Mitä korkeampi linkousnopeus, sitä korkeampi äänenvoimakkuus ja sitä matalampi jäljelle jäävä kosteus pesuohjelman päättyessä.		



Arvot ja ohjelman kesto voivat vaihdella erilaisten olosuhteiden mukaan (esim. huoneen lämpötila, veden lämpötila ja paine, täyttömäärä ja pyykin laatu, syöttöjännite) sekä muuttaessa ohjelman oletusasetuksia.

## 19.3 Euroopan unionin komission asetuksen 2019/2023 mukaisesti

### Pelkkä pesu

<b>Eco 40-60 ohjelma</b>	<b>kg</b>	<b>kWh</b>	<b>Litraa</b>	<b>tun- tia:mi- nuuttia</b>	<b>%</b>	<b>°C</b>	<b>kier- rosta minuu- tissa<sup>1)</sup></b>
Täysi koneellinen	8	0.720	57	3:30	52	37	1600
Puolikoneellinen	4	0.539	42	2:45	52	36	1600



Eco 40-60 ohjelma	kg	kWh	Litraa	tuntia:mi- nuuttia	%	°C	kier- rosta minuu- tissa <sup>1)</sup>
Neljänneskoneel- linen	2	0.150	27	2:45	54	24	1600

1) Suurin linkousnopeus.

#### Pesu- ja kuivausohjelma

Eco 40-60-ohjel- ma ja Kaappi- kuiva-taso	kg	kWh	Litraa	tuntia:mi- nuuttia	%	°C	kier- rosta minuu- tissa <sup>1)</sup>
Täysi koneellinen	5	3.955	80	6:10	0	37	1600
Puolikoneellinen	2.5	2.190	43	4:20	0	35	1600

1) Suurin linkousnopeus.

#### Virrankulutus eri tiloissa

Pois päältä (W)	Valmiustila (W)	Ajastettu käyn- nistyminen (W)
0.50	0.50	4.00

Aika pois päältä/valmiustilaan on enintään 15 minuuttia.

## 19.4 Yleiset ohjelmat – Pelkkä pesu



Kyseiset arvot ovat ainoastaan viitteellisiä.

Ohjelma	kg	kWh	Litraa	tuntia:mi- nuuttia	%	°C	kier- rosta minuu- tissa <sup>1)</sup>
Puuvilla <sup>2)</sup> 90 °C	8	2.75	100	3:30	44	85	1600
Puuvilla 60 °C	8	1.95	95	3:10	44	55	1600
Puuvilla <sup>3)</sup> 20 °C	8	0.36	95	3:00	44	20	1600

Ohjelma	kg	kWh	Litraa	tun- tia:mi- nuuttia	%	°C	kier- rosta minuu- tissa <sup>1)</sup>
Synteettiset 40 °C	3	0.60	60	2:10	35	40	1200
Hellävarainen <sup>4)</sup> 30 °C	2	0.35	55	1:10	35	30	1200
Villa 30 °C	1.5	0.40	50	1:10	30	30	1200

1) Suurin linkousnopeus.

2) Sopii erittäin likaisten tekstiilien pesemiseen.

3) Soveltuu hieman likaantuneen puuvilla-, synteettisen ja sekapyökin pesuun.

4) Suorittaa lisäksi vähän likaisen pyökin pikapesun.

## 19.5 Yleiset ohjelmat – Pesu ja kuivaus



Kyseiset arvot ovat ainoastaan viitteellisiä.

Ohjelma	kg	kWh	Litraa	tun- tia:mi- nuuttia	%	°C	kier- rosta minuu- tissa <sup>1)</sup>
Synteettiset 40 °C	3	1.80	70	3:25	1	40	1200

1) Suurin linkousnopeus.

## 20. YMPÄRISTÖNSUOJELU

Kierrätä materiaalit, jotka on merkitty merkillä . Kierrätä pakkaus laittamalla se asianmukaiseen kierrätysastiaan. Suojele ympäristöä ja ihmisten terveyttä kierrättämällä sähkö- ja elektroniikkaromut. Älä hävitä merkillä

merkittyjä kodinkoneita kotitalousjätteen mukana. Palauta tuote paikalliseen kierrätyskeskukseen tai ota yhteyttä paikalliseen viranomaiseen.



[www.electrolux.com/shop](http://www.electrolux.com/shop)



157034981-A-342021

