

Digitaalinen monitoimiaikarele MFZ12DDX-UC jossa 18 eri toimintoa

Laitteen saa asentaa vain sähköalan ammattilainen, muussa tapauksessa seurauksena voi olla palo- tai sähköiskun vaara!

Asennuspaikan lämpötila:
-20°C ... +50°C.
Varastointilämpötila: -25°C ... +70°C.
Suhteellinen ilmankosteus:
Vuoden keskiarvo <75%.

**1 potentiaalivapaa vaihtokosketin (CO)
10 A/250 V AC. Hehkulamppukuorma kork.
2000 W*. Valmiustilan kulutus vain 0,05-
0,5 wattia.**

Modulaarinen yksikkö kiskoasennukseen
normin DIN-EN 60715 TH35 mukaisesti.
1 moduuli = leveys 18 mm, syvyys 58 mm.

Eltako Duplex -tekniikan (DX) avulla, normaalisti potentiaalivapaat koskettimet voidaan silti kytkeä nolapisteesä 230V AC 50 Hz ja vähentää siten merkittävästi niiden kulumista. Liitä tätä varten yksinkertaisesti nolajohdin liittimeen (N) ja L liittimeen 15(L). Virrankulutus valmiustilassa on tällöin vain 0,1W.

Yleinen ohjausjännite 8-230V AC/DC.

Ohjausjännite on sama kuin käyttöjännite.

Sekä toiminto että aika asetukset valitaan etupaneelin painikkeilla ja ne näkyvät nes-tekidenäytöllä. Vain kaksi painiketta säätöjen asetusta varten. Asetettaessa aika-asetuksia, kaikki arvot voidaan valita ennalta asetetuilla aikaväleillä (0,1-9,9 tai 1-99 sekuntia, minuuttia tai tuntia). Pisin mahdollinen asetus on 99 tuntia. Mahdollisia eri asetuksia on 600. Ajanlasku näkyy koko ajan näytössä.

Bistabiilin reletoiminnon käytön ansiosta vältytään mahdollisilta kelan aiheuttamilta hukkailmiöiltä ja lämmöntuotolta, vaikka rele olisikin käytössä.

Odota asennamisen jälkeen, että lyhyt auto-maattinen synkronisointi päättyy, ennen kuin kytket kulutuslaitteita verkkoon.

Toiminnot

RV = poiskytkentäviive

AV = päällekytkentäviive

AV+ = päällekytkentäviiveen summaus

TI = tauko-/käyntiaika, käyntiaika käynnistyksen yhteydessä

TP = tauko-/käyntiaika, tauko käynnistyksen yhteydessä

IA = impulssiohjattu päällekytkentäviive (esim. ovenavaaja)

IF = pulssisuodatin

EW = pulssi päällekytkennän yhteydessä (pyyhkäisy)

AW = pulssi poiskytkennän yhteydessä (pyyhkäisy)

EAW = pulssi päälle- ja poiskytkennän yhteydessä (pyyhkäisy)

ARV = päälle- ja poiskytkentäviive

ARV+ = päälle- ja poiskytkentäviive, summaus

ES = impulssirele

SRV = impulssirele poiskytkentäviiveellä

ESV = impulssirele poiskytkentäviiveellä ja poiskytkentävaroituksella

ER = reletoiminto

ON = pysyvästi päällä

OFF = pysyvästi pois päältä

Käytettäessä toimitoja: TI, TP, IA, EAW, AV ja ARV+ on mahdollista aserttaa toinen aika täysin riippumatta ensimmäisestä.

Ajan ja toimintojen asettaminen:

Paina MODE-näppäintä valitaksesi haluttu muutettava toiminto. Valittu toiminto vilkkuu. Paina SET-näppäintä muuttaaksesi valittua toimintoa. Tämä voi olla toiminto, aikaväli, aika T1 tai aika T2 (vain toiminnoissa TI, TP, IA, EAW, ARV ja ARV+). Vahvasta valintasi MODE-näppäimellä. Vahvistamisen jälkeen näytössä ei enää vilku numeroita ja rele on nyt käyttövalmis. Paina MODE-näppäintä uudelleen, niin pääset takaisin asetusvalikkoon.

Kaikki parametrit pysyvät muuttumattomina niin kauan, kunnes uusi valinta tehdään SET-näppäimellä. Jos mitään uutta asetusta ei tehdä, 25 sekunnin kuluttua viimeisen muutoksen tekemisestä ohjelmointitila sulkeutuu automaattisesti, ja rele palaa viimeksi loppuun asti ohjelmoituun tilaan.

Näytön kuvamerkkien selitykset:

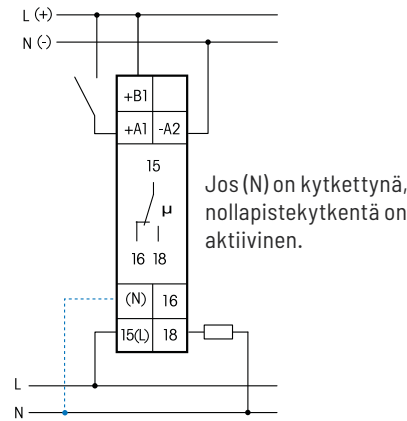
Jos ON- tai OFF-toiminto on valittuna, aikaa ei näytetä näytössä, vain ON ja OFF ja vaan ajankohtaisen lähdon tilan osoittava kos-

kettimen symboli (auki tai kiinni). Kaikkien muiden toimintojen yhteydessä näytössä näkyy asetettu aika, toiminnon koodi ja koskettimen tilan osoittava symboli (auki tai kiinni). Kellon symboli vilkkuu ajanlaskun aikana ja jäljellä oleva aika näkyy näytössä.

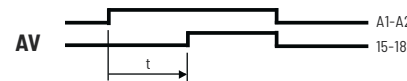
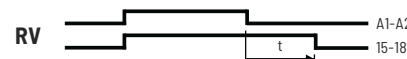
Turvallisuus sähkökatkoksen sattuessa:

Kaikki asetukset tallennetaan EEPROM-muistiin ja ovat siten heti käytettävissä uudelleen, kun jännite palautuu sähkökatkon jälkeen.

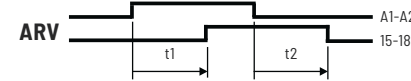
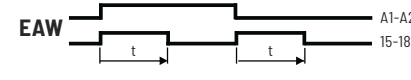
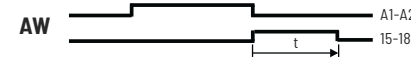
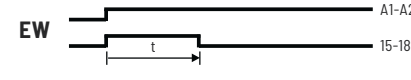
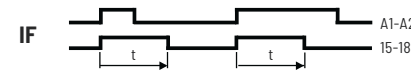
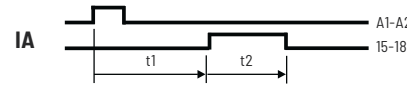
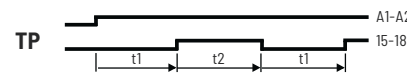
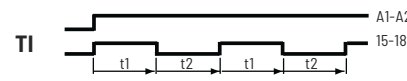
Kytchentäesimerkki



Toimintojen kuvaus



AV+ = Toiminta samoin kuin AV, mutta keskeytyksen jälkeen kulunut aika tallennetaan.



ARV+ = Toiminta samoin kuin ARV, mutta päällekytkentäviiveen keskeytyksen jälkeen kulunut aika tallennetaan.

ES = Jos ohjausimpulssit ovat pidempiä kuin 50 ms, lähtökosketin kytkeytyy päälle ja pois edestakaisin.

SRV = Jos ohjausimpulssit ovat pidempiä kuin 50 ms, lähtökosketin kytkeytyy päälle ja pois edestakaisin. Koskettimen asennossa 15-18, alkaa ajanlasku automaattisesti. Kun viiveaika päättyy, rele palaa lepoasentoon 15-16.

ESV = Sama toiminto kuin SRV. Mutta poiskytkentävaroitusta lisänä: n.30 sekuntia ennen ajan umpeen kulumista lähtökosketin (liitetty valaistus) vilkkuu 3 kertaa lyhenevillä aikaväleillä.

ER = Niin kauan kuin ohjaukosketin on sulkeutuneena, käyttökosketin pysyy vaihtuneena 15-16:sta 15-18:aan.

* Maksimikytkenäteho koskee vähintään 5 minuutin päällekytkentäjaksoa. Mikäli päällekytkentäjakso on lyhyempi, pätevät seuraavat arvot: kork. 2 sekuntia 15 %, kork. 2 minuuttia 30 % ja kork. 5 minuuttia 60 %.

Tekniset tiedot

Syöttöjännite ja ohjausjännite AC 8..253V

Syöttöjännite ja ohjausjännite DC 10..230V

Nimelliskytkenäkapasiteetti 10 A/250 V AC



Liitäntöjen siltaliittimien on oltava kiinni, ts. ruuvit kiristettyinä, jotta laitteen toiminta voitaisiin tarkastaa. Laitte toimitetaan tehtaalta liittimet auki-asennossa.

Säilytä myöhempää käyttöä varten!

Suosittellemme käyttöohjekotelo GBA14.

Eltako GmbH

D-70736 Fellbach

Tuotekonsultointi ja tekninen tuki:

☎ 045 7870 6795

✉ tuki@eltako.com

eltako.com