

**INTELLIVENT**  
FULLY AUTOMATIC  
HUMIDITY CONTROL

# MANUAL

## FRESH INTELLIVENT

HUMIDITY MODE

SILENT

MAX

**Fresh**<sup>®</sup>  
Ventilation

Tack för att du valde denna produkt från Fresh. Innan du installerar och använder fläkten bör du läsa igenom denna handbok/ bruksanvisning. Förvara den sedan så att du i framtiden kan använda den som referens.

### **Warning!**

Denna produkt är inte ämnad för användning av personer (inklusive barn) med nedsatt fysisk, sensorisk eller mental förmåga, eller med bristande erfarenhet och kunskap, om de ej övervakas eller instruerats angående produktens användning av en person ansvarig för deras säkerhet.

Barn skall hållas under uppsikt för att försäkra att de inte leker med produkten.

### **Warning!**

This appliance is not intended for use by persons (including children) with reduced physical, sensory or mental capabilities, or lack of experience and knowledge, unless they have been given supervision or instruction concerning use of the appliance by a person responsible for their safety.

Children should be supervised to ensure that they do not play with the appliance.

If the supply cord is damaged, it must be replaced by the manufacturer, its service agent or similarly qualified persons in order to avoid a hazard.

- 4        Introduktion**
  
- 5        Installationsguide**
  - Innehåll
  - Montage
  - Inkoppling
  - Kort funktionsbeskrivning
  - Snabbinställning
  
- 12      Beskrivning**
  - Övergripande finesser mm
  - Fuktstyrning
  - Tidsstyrning
  - Varvtalsreglering
  - Styrpanel
  - LED indikering
  
- 22      Underhåll**
  
- 24      Garanti**
  
- 24      Återvinning**
  
- 25      Tillbehör**
  
- 26      Tekniska data**
  
- 27      Felsökningsguide**
  
- 30      Register**
  
- 31      Kontaktinformation**

Fresh Intellivent är en helt ny typ av badrumsfläkt som sätter en helt ny standard för denna typ av produkt. Utgångspunkten har varit att få fram en betydligt högre nivå på användarvänlighet, samtidigt som ny teknik introducerats. En ny generation helt enkelt.

Vi har under ett antal år samlat på oss erfarenhet från kunder och deras behov, vilket mynnat ut i stort antal nydanande funktioner som gör det enklare för dig som användare att låta fläkten göra rätt jobb, som du vill ha det.

Viktiga synpunkter att ta hänsyn till för kunder har bl.a. varit: Design, användarvänlighet, livslängd, ljudnivå, rensbarhet och energiförbrukning.



## 1. Innehåll

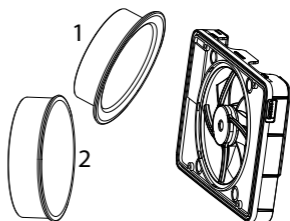
Förpackningen ska innehålla följande:

- Fläkt
- 2 stosar, en Ø98 mm och en Ø118 mm
- Handbok
- Tillbehörspåse med 4 st skruv och plugg, dragsnöre med knapp samt, isolation för FK-kabel

## 2. Montage

Fläkten får inte monteras i en miljö där temperaturen överstiger 50° Celsius.

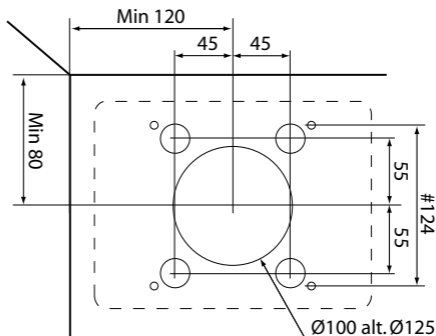
Montera om så önskas lämplig stos på fläktens chassi, Ø98 (1) för Ø100-kanal eller Ø118 (2) för Ø125-kanal.



Fläkten kan även monteras och användas utan stos, helt utanpåliggande, t.ex. vid mindre kanal än Ø98.

Vid montering, se till att tätning finns mellan rör/kanal och vägg/tak för att förhindra att fuktig luft tar sig in i väggen eller innertaket. Använd medföljande skruv och plugg om det är lämpligt.

### Montagemått

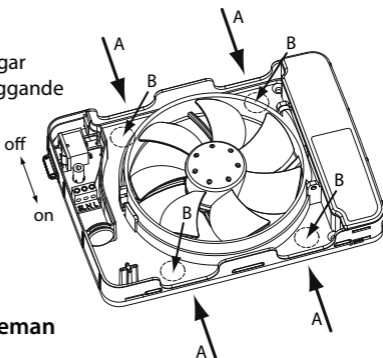


### 3. Inkoppling

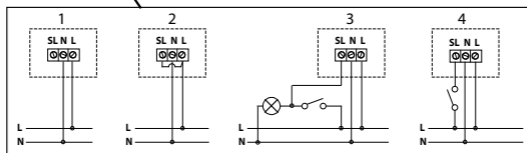
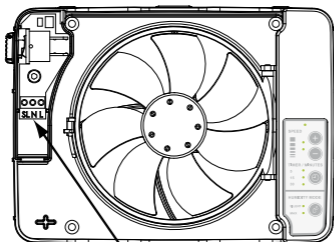
Installation ska ske av behörig elektriker.

- Fläkten är dubbelisolerad och ska ej jordas
- Tryck upp säkerhetsbrytaren till läge 0, avstängt läge
- Installera kabeln antingen utanpåliggande genom ingångarna A i chassit enligt nedan, eller dolt genom ingångarna B i chassit enligt nedan. Använd den medföljande isolationshylsan för FK-kabel
- Om du använder någon av ingångarna B, avlägsna det runda dolda plastlocket genom att knacka innanför brottsanvisningen inifrån och ut mot baksidan med ex. en skruvmejsel

Kabelingångar  
A=utanpåliggande  
B=dold



Kopplingscheman



## 4. Kort funktionsbeskrivning

Fläkten kan installeras på fyra sätt beroende på funktion enligt nedan:

### Enbart fuktstyrning, schema 1

Fläkten ansluts med konstant fas (L) och nolla (N), för automatisk fuktstyrning.

Timern kan aktiveras manuellt genom att montera ett dragsnöre och dra i det (se sidan 10).

### Konstant lågfart + fuktstyrning, schema 2

Fläkten ansluts med konstant fas (L) och nolla (N) för automatisk fuktstyrning.

Fasen (L) bryggas med tändtråd (SL) för konstant lågfart. När det blir fuktigt går fläkten upp till valt läge, tyst (silent) eller maxläget. När fukten evakuerats övergår fläkten till lågfart igen.

Önskat varvtal på lågfart ställs in med hjälp av hastighets (speed) – knapparna (plus eller minus) på styrpanelen.

### Fuktstyrning + tidsstyrning med lampströmbrytare, schema 3

Fläkten ansluts med konstant fas (L) och nolla (N) för automatisk fuktstyrning.

Tändtråden (SL) ansluts för att aktivera fläktens tidsstyrning, dvs. när badrummets lampa tänds finns ström på tändtråden. Detta alternativ ger en fördröjd start på 90 sekunder innan fläkten startar. När lampan släcks är eftergångstiden innan fläkten stannar 5, 15 eller 30 minuter beroende på vad du har ställt in för läge på styrpanelen.



## Fuktstyrning + tidsstyrning med återfjädrande strömbrytare, schema 4

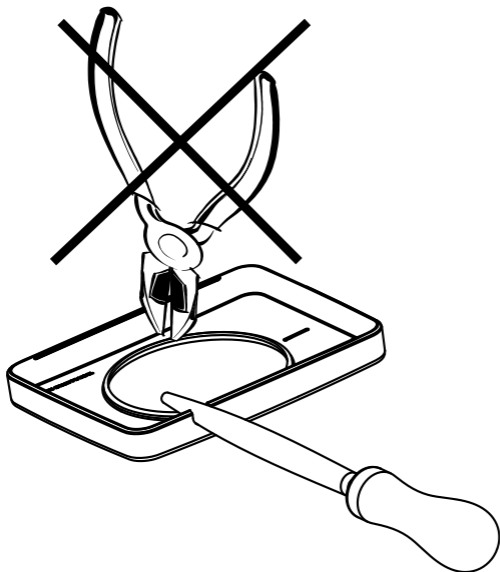
Fläkten ansluts med konstant fas (L) och nolla (N) för automatisk fuktstyrning.

Tändtråden (SL) ansluts för att aktivera fläktens tidsstyrning, med återfjädrande brytare. Detta alternativ startar fläkten direkt. Eftergångstiden innan fläkten stannar är 5, 15 eller 30 minuter beroende på vad du har ställt in för läge på styrpanelen.

Kopplingschema1-4 se sidan 7.

### **OBS!**

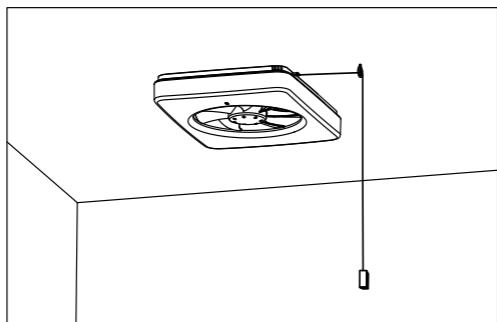
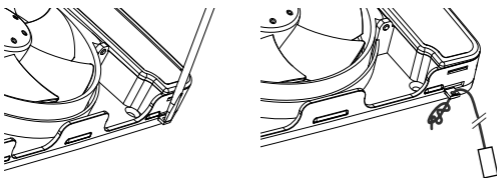
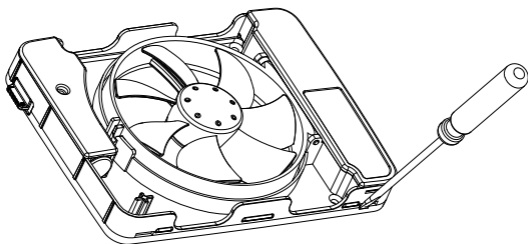
**Använd en vanlig rundfil för att på lämpligt ställe fila ut ett snyggt uttag i frontkåpan. Använd INTE avbitare eller liknande, det finns då risk för sprickbildning i kåpan.**



## Inkoppling av snörströmsbrytaren

Om så önskas, kan ett dragsnöre monteras för att aktivera tidsstyrningen manuellt.

Peta ut montageplattan med hjälp av ex. en skruv-mejsel och montera det medföljande snöret i hålet enligt illustrationerna nedan.



- När installationen är klar, tryck säkerhetsbrytaren nedåt till läge I – fläkten är aktiv.

När fläkten ansluts till ström, utför den också ett självtest där styrning, LED-lampor samt motorns funktion testas.

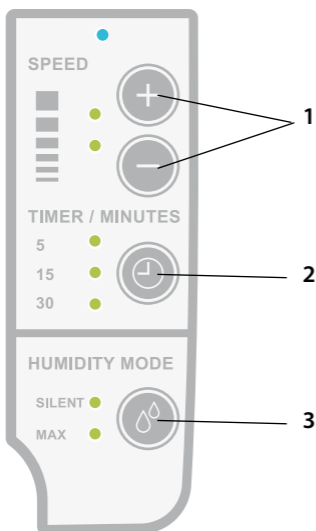
## 5. Snabbinställning av styrpanelen

Med hjälp av styrpanelen kan du enkelt och snabbt ställa in önskade funktioner.

1. Ställ in önskat varvtal för timergång med hjälp av plus och minustangenterna. För att snabbt återgå till fabriksinställt varvtal, tryck in båda plus och minustangenterna samtidigt.
2. Ställ in önskad eftergångstid 5, 15 eller 30 minuter för timergång med hjälp av timertangent.

*(Om du väljer att använda timer).*

3. Ställ in önskat läge på fuktläget, tyst (silent) eller max kapacitet.



Fläkten är nu klar för användning. För en mer detaljerad beskrivning av funktioner mm, se avsnitt "Detaljerad beskrivning" sidan 12.

### BESKRIVNING »

- Övergripande finesser mm s 13
- Fuktstyrning s 16
- Tidstyrning s 17
- Varvtalsreglering s 18
- Styrpanel s 20
- LED indikering s 21

## Livslängd

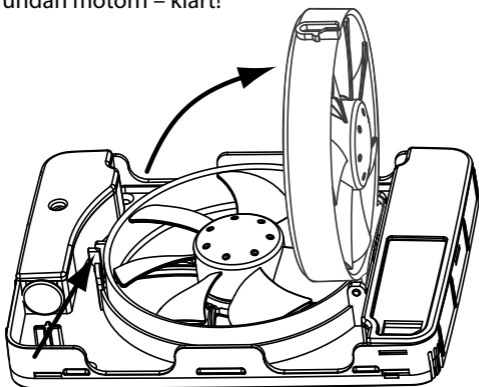
I och med att det finns en inbyggd nätdel i fläkten har vi kunnat använda en lågvoltsmotor som har en livslängd på ca 60 000 timmar. Detta är ca 3-5 gånger längre livslängd än en vanlig standardfläkt. Motorn har extremt tysta kullager. Nu kan du också låta fläkten gå kontinuerligt utan att riskera motorhaveri efter något år.

## Två fläktar i en - olika dimensioner, både 100 & 125

För första gången kan vi också introducera en badrumsfläkt som du själv kan välja dimension på. Att du själv kan bestämma om du vill ha storlek 100 eller 125 är en stor fördel, då det ofta är dessa två storlekar som man har idag på sina frånluftskanaler. Om du väljer att använda storlek 125, får du dessutom en ännu lägre ljudnivå och en ännu högre kapacitet. Du får alltså med båda storlekarna på stosas på köpet, två fläktar i en förpackning, förnuftigt.

## Rensbarhet – en självklarhet

En mycket efterfrågad funktion som vi nu introducerar är att du nu på ett mycket enkelt sätt kan öppna fläktens centrum och få fri passage till kanalen. Med "swing-out"-funktionen kan du enkelt rengöra och rensa t.ex. igensatta nät på fasadens utsida. Tryck på snäppfästet och vik undan motorn – klart!



## Största möjliga tystnad

Lågvoltsmotorns uppbyggnad i fläkten innebär att fläkten arbetar i det tysta. Du som tidigare använt en fläkt som har en konventionell växelströmsmotor, kommer knappt att märka att din Intellivent är igång när den är installerad och är i drift. Tester visar att Fresh Intellivent idag är den tystaste fläkten på marknaden.

## Inbyggd säkerhetsströmbrytare

I princip alla fläktar på marknaden idag, har ingen inbyggd säkerhetsströmbrytare. Europeisk elsäkerhetsstandard kräver att varje fast elektrisk installerad apparat föregås av en allpolig brytare. Detta innebär att man måste montera en separat brytare på väggen innan kabeln når fläkten. Fresh Intellivent har en inbyggd allpolig brytare som gör att du inte behöver installera en brytare separat. Som standard. Mycket kostnadseffektivt för dig som konsument och dessutom garanterat tidsbesparande vid installation, fiffigt tycker vi.

## Vädringsfunktion

Fresh Intellivent har en inbyggd funktion som innebär att om fläkten varit inaktiv under 16 timmar, kör den ett vädringsprogram under 60 minuter för att vädra ut och byta luften i badrummet. Inga mer bekymmer med instängd, unken lukt i badrummet när man har varit borta under en längre tid.

## Energiförbrukning

Genom att vi använder oss av en lågvoltsmotor har vi kunnat begränsa energiförbrukningen rejält. Fläkten drar enbart 5 watt, ungefär en tredjedel av vad konventionella badrumsfläktar använder sig av.

## Helt utanpåliggande montage

Fresh Intellivent är konstruerad så att den kan monteras helt utanpåliggande om du inte väljer att montera någon av 100 eller 125 stosarna. Detta är en mycket bra funktion om du har en kanal med mindre dimension än 100 mm eller en kanal som böjer av direkt efter hålet. Inga andra konventionella badrumsfläktar har en helt utanpåliggande konstruktion. Inget avkall har gjorts åt andra hållet heller, bygger fläkten inte ut mer än 30 mm, det finns ändå gott om plats för att ansluta både FK och EKK kablar för en lätt och snabb installation!

## Design

Vi introducerar nu med Fresh Intellivent en helt ny design även på frontkåpan. Genom att tillverka kåpan i en ofärgad ABS-plast och sedan lacka den på insidan med en högkvalitativ, vattenbaserad metalliclack, har vi lyckats få fram ett djup i ytan som tilltalar ögat och som står i harmoni med övriga moderna armaturer i dagens badrum. Kåporna kan tillverkas i olika färger för att möta olika material och färgval. Den synliga propellern ger rätt retrokänsla och medför en mycket tyst ljudnivå på fläkten.

## En värld – en version

Tack vare att den inbyggda nätdelen anpassar både frekvens och spänning till fläktens motor, kan du installera fläkten var som helst i hela världen, 50 eller 60 Hz, 115 eller 230 volt, det spelar ingen roll. Man ska dock ta hänsyn tills nationella elsäkerhetsregler. Fresh Intellivent är för tillfället enbart godkänd för hela Europa. Andra godkännanden kommer att följa.

## Fuktautomatik

Fresh Intellivent är utrustad med en helt ny generation fuktstyrning och är utvecklad för att ytterligare förenkla handhavandet för dig som användare. För första gången kan vi nu introducera en helautomatisk fuktstyrning, vilket innebär att fläkten lär sig att enbart vara i bruk när den gör nytta.

Detta innebär att fläkten inte längre behöver justeras manuellt för att starta i förhållande till den fukthalt som luften för tillfället har. Denna manuella justering måste göras på alla dagens fuktstyrda fläktar, framför allt beroende på vilken årstid det är.

Den inbyggda "sniff" – funktionen innebär att fläkten hela tiden frågar sig själv om den gör nytta. Om fläkten kan sänka fukthalten i luften, startar den automatiskt. Denna "intelligens" styrs via en inbyggd mikroprocessor, som innehåller en helt nyutvecklad programvara, baserad flera års individuella tester i olika miljöer. Om fläkten inte kan få ner fukthalten mer, stannar den. Fläkten har dessutom två kapacitetslägen för fuktstyrningen, tyst (silent) eller maxläget.

Om du har ställt in fläkten på silent-läget, går fläkten enligt den grundspecifikation som fläkten har. Detta är en normal kapacitet, men med en mycket tyst ljudnivå. Har du ställt in fläkten på maxläget, går fläkten på maxvarv och har ca 30 % högre kapacitet än en motsvarande standardfläkt.

Har du ett litet badrum är silent-läget det självklara valet. Har du ett stort badrum kan du även välja maxläget och få en högre kapacitet, särskilt om du har valt dimension 125.

Om du vill ligga i badet och tillfälligt stänga av fläkten även om den är aktiverad med fuktprogrammet, dra i dragnöret (om du har installerat det) och fläkten gör en paus på en timme. Därefter återupptar den sin fuktfunktion igen. Du kan också avbryta tvångsstoppsfunktionen när som helst genom att dra i snöret igen, fläkten återupptar då sin tidigare fuktfunktion igen.



## Tidsstyrning

Fresh Intellivent har en inbyggd tidsstyrning som du kan aktivera på flera olika sätt, antingen via belysningsströmbrytaren, dragsnöret eller en separat brytare, vanlig eller återfjädrande. Du kan även brygga tändtråden med fasen i fläkten och därmed låta fläkten gå kontinuerligt. På styrpanelen kan man enkelt välja vilken eftergångstid du vill ha på tidsstyrningen; 5, 15 eller 30 minuter, beroende på vilken storlek du har på badrummet. Om fläkten aktiveras via belysningsströmbrytaren har du en tillslagsfördröjning på 90 sekunder. Om du bara ska göra ett kort besök behöver fläkten förmodligen inte starta. Den gröna lysdioden blinkar då allt fortare tills fläkten startar och dioden lyser med fast sken igen.

Fläktens tidsstyrning kan kopplas in på fyra olika sätt beroende enligt följande:

### 1. Aktivering med dragsnöre

Montera det medföljande dragsnöret och aktivera fläktens tidsstyrning genom att dra i snöret .

Detta alternativ startar fläkten direkt.

Eftergångstiden innan fläkten stannar är 5, 15 eller 30 minuter beroende på vad du har ställt in för läge på styrpanelen.

Du kan också avbryta denna timerfunktion genom att dra i snöret igen.

### 2. Konstant timergång (låg fart)

Om fasen (L) bryggas med tändtråd (SL) går fläkten konstant på valt varvtal.

Vanligtvis väljs ett lägre varvtal för konstant gång som ger en mycket tyst gång med minimikapacitet.

När det blir fuktigt går fläkten upp till valt läge, tyst (silent) eller maxläget.

När fukten evakuerats övergår fläkten till låg fart igen.

Önskat varvtal på låg fart ställs in med hjälp av hastighets (speed) – knapparna (plus eller minus) på styrpanelen.

### 3. Anslutning till lampströmbrytare

Tändtråden (SL) ansluts för att aktivera fläktens tidsstyrning, dvs. när badrummets lampa tänds finns det ström på tändtråden.

Detta alternativ ger en fördröjd start på 90 sekunder innan fläkten startar.

När lampan släcks är eftergångstiden innan fläkten stannar 5, 15 eller 30 minuter beroende på vad du har ställt in för läge på styrpanelen.

### 4. Anslutning till återfjädrande strömbrytare

Tändtråden (SL) ansluts för att aktivera fläktens tidsstyrning med återfjädrande brytare. Detta alternativ startar fläkten direkt. Eftergångstiden innan fläkten stannar är 5, 15 eller 30 minuter beroende på vad du har ställt in för läge på styrpanelen.

## Inbyggd varvtalsreglering

Fresh Intellivent har även en inbyggd varvtalsreglering som styr fläktens kapacitet när tidsstyrningen är inkopplad. Om du har bryggat tändtråden (SL) med fasen för att få en kontinuerlig gång, kan du t.ex. bestämma att låta fläkten gå på ett lågt varvtal med mycket tyst gång. När fläkten sedan känner av fukt går den på den funktion och varvtal du valt då, silent eller max läget. Det är det dock det högsta varvtalet som styr fläkten, d.v.s. har du ställt in ett högre varvtal på tidsstyrningen än vad varvtalet på silent-läget på fuktstyrningen har, går fläkten med det högre varvtalet i alla fall. Att använda ett lägre varvtal på fuktfunktionen när du har kontinuerlig drift skulle vara ologiskt. Vanligtvis väljs ett lägre varvtal för konstant gång som ger en mycket tyst minimikapacitet.

När det blir fuktigt går fläkten upp till valt läge, tyst (silent) eller maxläget.

När fukten evakuerats övergår fläkten till lågfart igen.

Önskat varvtal på lågfart ställs in med hjälp av hastighets (speed) – knapparna (plus eller minus) på styrpanelen.

Med styrpanelens hastighets- (speed) tangenter, kan du välja vilken hastighet du vill ha när fläktens tidsstyrning är aktiv. När fläkten installerats för första gången är fläkten inställd på normal kapacitet och varvtal. Då lyser båda lamporna vid plus och minustangenterna.

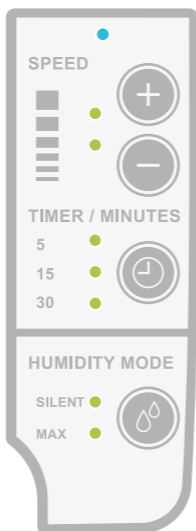
Vill du öka varvtalet, klickar du på plustangenten tills du når önskat varvtal. Det finns fyra olika steg uppåt. Du kan inte hålla tangenten nedtryckt för att öka varvtalet utan du måste klicka för varje steg du vill ta. För varje tangenttryck ökar du varvtalet med 7 procent. Har du valt ökad hastighet utifrån normalläget, lyser bara lampan vid plustangenten.

Vill du minska varvtalet klickar du på minus-tangenten tills du når önskat varvtal. Det finns sex olika steg nedåt. Du kan inte hålla tangenten nedtryckt för att minska varvtalet utan du måste klicka för varje steg du vill ta. För varje tangenttryck minskar du varvtalet med 6 procent. Har du valt minskad hastighet utifrån normalläget, lyser bara lampan vid minustangenten.

**För att återgå till normalvarvtalet, tryck på båda tangenterna samtidigt och båda varvtalslamporna lyser igen.**

## Styrpanelen

Fram tills nu har det inte funnits något enkelt sätt att visa på de funktioner som en badrumsfläkt har, eller att lätt kunna ställa in och styra fläkten enligt dina egna önskemål. Vårt mål har varit att du som användare ska kunna styra och förstå fläktens basfunktioner, utan att behöva läsa i handboken. Vi tror att vi har lyckats med det. Om inte styrpanelen används på 30 sekunder, lägger den sig i standby-läge och alla LED-lampor släcks (utom eventuellt den som indikerar fläktens funktion). För att aktivera styrpanelen igen, tryck på valfri knapp en gång, ingen inställning ändras förrän du trycker ytterligare på någon knapp. Styrpanelens knappar håller för minst en miljon nedtryckningar, vi tror att det räcker.



## LED-lampa - Vad gör fläkten?

### Funktionsbeskrivning

Fresh Intellivent är utrustad med en LED-lampa med tre olika färger.

Dessa tre färger talar om för användaren vad fläkten gör och vilken funktion som för tillfället styr motorn.

- Ingen lysdiod tänd: fläkten är avstängd. Genom sin öppna konstruktion fungerar dock fläkten fortfarande som frånluftsventil med självdrag.
- Blå lysdiod tänd: fläkten är aktiverad - fuktsensorn har upptäckt förhöjd fukthalt i rummet.
- Blå blinkande lysdiod: fläkten är aktiverad - fläkten har upptäckt att den kan sänka fukten i rummet.
- Gul lysdiod tänd: Fläktens tidsstyrning är aktiverad av tändtråd (strömbrytare) eller snörströmbrytaren på fläkten.
- Gul blinkande lysdiod: Fläktens tidsstyrning är aktiverad av belysningsströmbrytare. Lysdioden blinkar under tillslagsfördröjningen på 90 sekunder. Ju närmare aktivering av fläkten, desto snabbare blinkar dioden.
- Lila lysdiod tänd: motorn är aktiverad – värdringsfunktionen är inkopplad.
- Gul och blå växelvis blinkande: pausfunktion är aktiverad. Aktiveras med ett drag i snörströmbrytaren, ytterligare ett drag avaktiverar pausen.

Att visuellt kunna se vad fläkten gör och vilken funktion som fläkten för tillfället har, kan vara till stor fördel för dig som användare.

## Underhåll

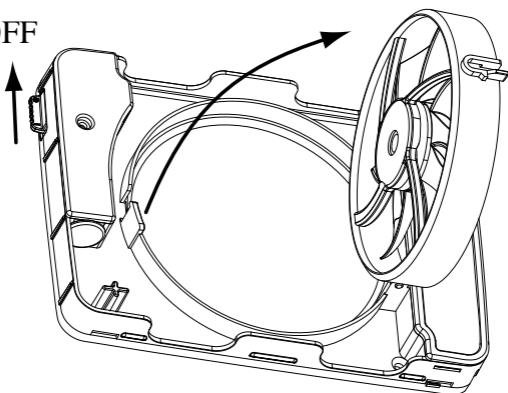
Fresh intellivent är konstruerad för att kunna arbeta effektivt under många år.

För att fläkten ska fungera på rätt sätt krävs emellertid att den rengörs med jämna intervall. Intervallet styrs av hur mycket fläkten går samt luftkvalite. Dock ska rengöring ske minst två gånger per år.

Gör fläkten spänningslös genom att trycka på säkerhetsströmbrytaren uppåt till läge O.

Du kan med fördel använda fläktens "swing out" – funktion för att få fri passage till kanalen. Tryck på motorringens snäppfäste och vik undan motor/propeller.

OFF



Rengör kanalen/röret om det finns en smutsig beläggning. Det finns annars risk för försämrad kapacitet.

**Rengör särskilt propellerns vingar om den har en smutsig beläggning. Det finns annars risk för obalans och därmed ökad ljudnivå och sänkt livslängd på motorns kullager.**

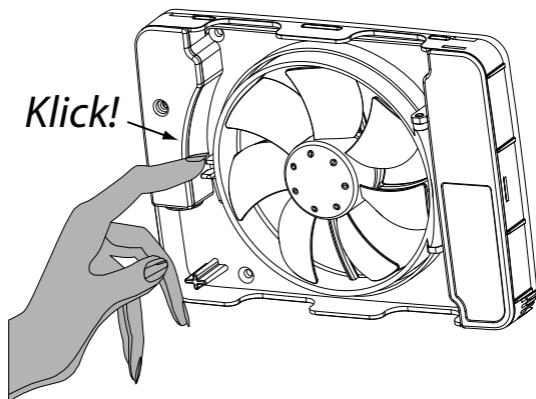
Fläktens propeller rengörs med borste eller pensel. Fläktens kåpa rengörs med en putsduk fuktad med vatten och eventuellt mild tvällösning.

OBS! Använd aldrig lösningsmedel eller liknande på någon del av fläkten, det finns då risk för skador på fläktens plastdetaljer!

Nedsänk aldrig fläkten helt under vatten, det finns då risk för skador på fläktens motor.

Efter rengöring fäll in motorringen och lås den genom att snäppa fast snäppet.

Slå till säkerhetsbrytaren igen genom att föra reglaget nedåt till läge 1.



**Om underhållet på fläkten inte efterlevs enligt ovan, gäller inte produktens garanti.**

## Garanti

**5** year  
guarantee

Din Fresh Intellivent håller allra högsta kvalitet.

Därför ger vi **5 års garanti** mot fabriktionsfel.

En stor trygghet för dig som användare.

För att garantin ska gälla krävs att inköpsbevis kan uppvisas och att fläkten:

- är monterad och installerad enligt installationsguiden i denna handbok
- har underhållits enligt underhållsinstruktionerna i denna handbok
- är monterad i en normal bostadsmiljö
- är inkopplad med spänning 100-250 V AC
- inte utsatts för åsknedslag eller onormala strömtoppar
- inte utsatts för åverkan
- har installerats i zon enligt IP-klass 44.
- inte har installerats i en miljö där temperaturen överstigit 50° Celsius.

Produkten reklameras till inköpsstället.

## Återvinning

Produkten är märkt med WEEE-symbolen som visar att den inte får slängas bland hushållssoporna utan den ska återvinnas på lämplig återvinningsplats i respektive kommun.

Fresh AB är anslutet till Sveriges landsomfattande system för återvinning, enligt europeiska WEEE direktivet. För mer info se [www.fresh.se](http://www.fresh.se)





## Tillbehör

Till Fresh Intellivent finns ett antal tillbehör som hjälper dig som användare att få en så smidig och snygg installation som möjligt. Nedan följer några exempel på tillbehör.

**Rör** för storlek  
100 och 125



**Täckplatta** 190 x 240 mm  
vit och svart



**Plastgaller** för storlek  
100 och 125



**Metallgaller** för storlek  
100 och 125



**Kallrasskydd** 100 och 125



För att få en fullt fungerande ventilation måste du se till att det kan komma in tillräckligt med luft i badrummet. Detta löser man antingen genom att göra ett uttag i underkant på dörren eller att montera en överluftsventil i dörr eller vägg.

Det är även viktigt att få in frisk luft i huset som sedan evakueras i bl.a. badrum och tvättstuga.

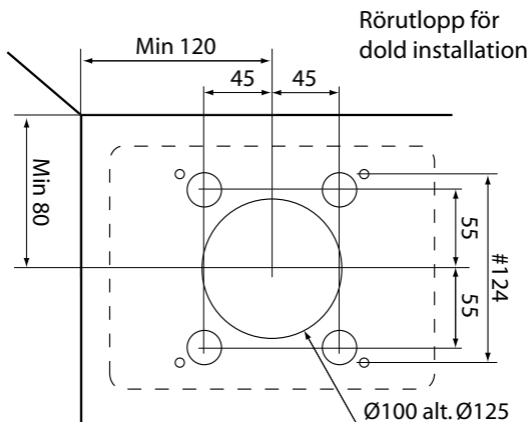
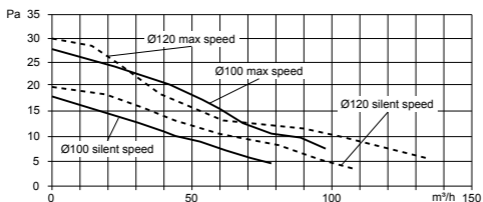
Man monterar då lämpligen friskluftsventiler i sovrum och vardagsrum.

# TEKNISKA DATA»

Maxkapacitet	132 m <sup>3</sup> /h
Ljudtrycksnivå 3m (Silent mode)	22 dB(A)
Effektförbrukning	5 W
Inbyggdnadsmått i vägg	0 - 30 mm
Håltagning	0 - 130 mm
Material	ABS plast
Kapslingsklass	IP44
Isolationsklass	□
Spänning	100-240 V
Frekvens	50-60 Hz
Certifikat	Ⓢ ⒸⒺ

Kanal dimension	Max / Silent	Kapacitet (friblåsande)	Ljudtrycksnivå 3m
Ø 100	Max	105 m <sup>3</sup> /h	33 dB(A)
Ø 100	Silent	73 m <sup>3</sup> /h	23,5 dB(A)
Ø 125	Max	132 m <sup>3</sup> /h	32 dB(A)
Ø 125	Silent	85 m <sup>3</sup> /h	22 dB(A)

## Kapacitet



## Fläkten startar inte

Fläkten är nyinstallerad och har aldrig varit igång

- Kontrollera att fläkthjulet går fritt genom att snurra till på det.
- Kontrollera säkerhetsbrytarens läge. Den ska vara i läge I som motsvarar till/på.
- Ta av kåpan och gör fläkten strömlös genom att föra säkerhetsbrytaren till läge 0 och sedan tillbaka till läge 1.
- Kontrollera att det finns spänning på inkopplingsplint L . (Endast elektriker)
- Kontrollera att nollan är riktigt ansluten genom att mäta spänning över L - N. (Endast elektriker)

*Om fläkten fortfarande inte gör uppstartssekvens genom att tända LED-lamporna i följd samt starta motorn en kort stund, reklameras fläkten om garantiden inte gått ut samt om kvitto finns. Se kapitel Garanti sidan 24.*

## Fläkten har använts under en tid

Kontrollera att fläkthjulet går fritt genom att snurra på det.

Ta av kåpan och starta om fläkten genom att slå av och på säkerhetsbrytaren. Låt fläkten vara frånslagen under ca 3 sekunder innan den slås till igen.

*Om LED-lamporna tänds i följd men motorn inte startas upp, kan fläkten reklameras om garantitiden inte gått ut samt om kvitto finns. Se kapitel Garanti sidan 24.*

## Fläkten har rengjorts

Kontrollera att fläkthjulet går fritt genom att snurra på det.

Kontrollera säkerhetsbrytarens läge. Den ska vara i läge I som motsvarar till/på.

## **Fläkten går hela tiden**

### **Blå LED-lampa lyser konstant**

*(Om fläkten gått konstant under minst ett dygn)*

Kontrollera funktionen genom att öppna badrumsdörren och låt den stå öppen minst en halvtimme för att utjämna fukten.

Ta av kåpan och gör fläkten strömlös genom att föra säkerhetsbrytaren till läge 0 och sedan tillbaka till läge I.

### **Gul LED-lampa lyser konstant**

Kontrollera att fläkten inte är installerad för kontinuerlig gång. (Endast elektriker)

Om fläkten är ansluten till extern brytare, för timerstyrning, slå av denna och vänta minst 30 minuter.

Ta av kåpan och gör fläkten strömlös genom att föra säkerhetsbrytaren till läge 0 och sedan tillbaka till läge I.

### **Ingen LED-lampa lyser**

Tag av kåpan och gör fläkten strömlös genom att föra säkerhetsbrytaren till läge 0 och sedan tillbaka till läge 1.

*Om fläkten fortfarande går hela tiden kan den reklameras om garantitiden inte gått ut samt om kvitto finns. Se kapitel Garanti sidan 24.*

## Övriga fel

### Fläkten stannar när belysningen släcks

Fläkten är felinstallerad. Plint L på inkopplingsplint ska alltid ha direkt fas.

*Kontakta din elektriker.*

### Fläkten fungerar inte enligt beskrivning

Ta av kåpan och gör fläkten strömlös genom att föra säkerhetsbrytaren till läge 0 och sedan tillbaka till läge I till/på.

*Om fläkten fortfarande inte fungerar enligt beskrivning i denna handbok, kontakta återförsäljare eller Fresh på e-post: [intellivent@fresh.se](mailto:intellivent@fresh.se).*

## A

Anslutning - inkoppling s 7

## B C

Badrumsbelysning - inkoppling s 7

## D

Dragsnöre s 8, 10, 17

## E

Energiförbrukning, tekniska data s 14, 26

## F

Felsökningsguide s 27

Förpackning, innehåll s 6

Funktionsbeskrivning - beskrivning s 8, 12

Fuktstyrning - beskrivning s 16

## G

Garanti s 24

## H

Hastighet s 8, 17

## I

Innehåll - förpackning s 6

Installation s 7

Installationsmått s 26

Introduktion s 4

## J

## K

Kabelingångar s 7

Konstant lågfart s 8, s 17

Kopplingscheman s 7

Kort funktionsbeskrivning s 8

## L

LED, styrpanel s 11, 21

Lågfart s 8, s 17

**M**

Montage	s 6
Montagemått	s 6
Motor	s 13, 22, 29
Mått	s 26

**N**

Nätspänning - tekniska data	s 26
-----------------------------	------

**O****P Q**

Paus, pausfunktion	s 16
Problem - felsökningsguide	s 27

**R**

Relativ fukt - fuktautomatik	s 16
Rengöring, Rensbarhet	s 13, 22

**S**

Snörströmbrytare	s 8, 10, 17
Styrpanel	s 11, 20

**T**

Tekniska data	s 26
Tillbehör	s 25
Timer - beskrivning	s 17
Tändtråd - inkoppling	s 7

**U**

Underhåll	s 22
Urtag - montage kåpa	s 9

**V**

Varvtalsreglering	s 18
Vädringsfunktion	s 14

**Å, Ä, Ö**

Återfjädrande strömbrytare	s 8, 18
----------------------------	---------

Takk for at du valgte dette produktet fra Fresh. Før du installerer og bruker viften, bør du lese hele denne håndboken/bruksanvisningen. Ta vare på bruksanvisningen for fremtidig referanse.

### **Advarsel!**

Dette apparatet er ikke beregnet for bruk av personer (inkludert barn) med redusert fysisk, sansemessig eller psykisk evne, eller mangel på erfaring og kunnskap, hvis ikke de er under tilsyn eller instrueres i bruken av produktet av en person som er ansvarlig for deres sikkerhet.

Barn må holdes under tilsyn for å sikre at de ikke leker med apparatet.

Hvis strømkabelen er skadet, må den skiftes av produsenten, dennes representant eller en tilsvarende kvalifisert person for å unngå fare.

### **Warning!**

This appliance is not intended for use by persons (including children) with reduced physical, sensory or mental capabilities, or lack of experience and knowledge, unless they have been given supervision or instruction concerning use of the appliance by a person responsible for their safety.

Children should be supervised to ensure that they do not play with the appliance.

If the supply cord is damaged, it must be replaced by the manufacturer, its service agent or similarly qualified persons in order to avoid a hazard.



- 34 **Innledning**
  
- 35 **Installasjonsguide**
  - Innhold
  - Montering
  - Tilkopling
  - Kort funksjonsbeskrivelse
  - Hurtiginnstilling
  
- 42 **Beskrivelse**
  - Generelle funksjoner m.m.
  - Fuktstyring
  - Tidsstyring
  - Turtallsregulering
  - Kontrollpanel
  - LED-indikering
  
- 52 **Vedlikehold**
  
- 54 **Garanti**
  
- 54 **Gjenvinning**
  
- 55 **Tilbehør**
  
- 56 **Tekniske data**
  
- 57 **Feilsøkingguide**
  
- 60 **Stikkordregister**
  
- 61 **Kontaktinformasjon**

Fresh Intellivent er en helt ny type baderomsvifte som setter en helt ny standard for denne produkttypen. Utgangspunktet har vært å lage et produkt med betydelig større brukervennlighet som samtidig benytter ny teknologi. Ganske enkelt en ny generasjon.

Vi har i flere år hentet erfaringer fra kundene våre og deres behov. Dette førte til det store antallet nyskapende funksjoner som gjør det enklere for deg som bruker å la viften gjøre jobben slik du ønsker at den skal gjøres.

Viktige punkter å ta hensyn til for kundene har blant annet vært: Design, brukervennlighet, levetid, lydnivå, enkelt renhold og energiforbruk.

### **Advarsel**

Den elektriske tilkobling av Intellivent  
Må utføres av autorisert el-installerør.

# INSTALLASJONSGUIDE »

NO

## 1. Innhold

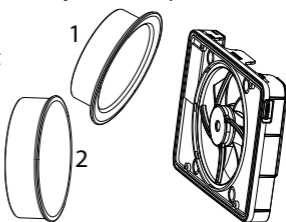
Emballasjen skal inneholde følgende:

- Vifte
- 2 stusser, en Ø98 mm og en Ø118 mm
- Håndbok
- Tilbehørspose med 4 skruer og plugger, trekksnor med dobbe og isolasjonshylse for FK-kabel

## 2. Montering

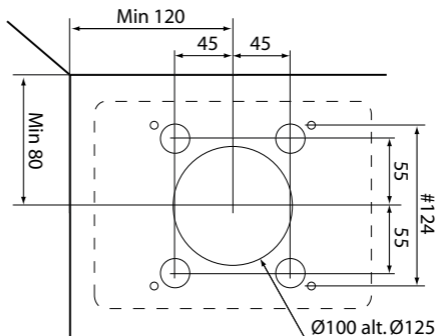
Viften må ikke monteres i et miljø der temperaturen overstiger 50° grader C.

Etter behov monteres det en egnet stuss på vifterammen, Ø98 (1) for Ø100-kanal eller Ø118 (2) for Ø125-kanal.



Viften kan også monteres og brukes uten stuss, helt utenpåliggende, for eksempel ved mindre kanal enn Ø98. Ved montering må det påses at det er tetning mellom rør/kanal og vegg/tak for å hindre at fuktig luft trenger inn i vegg eller himling. Bruk den medfølgende skruen og pluggen om nødvendig.

### Monteringsmål



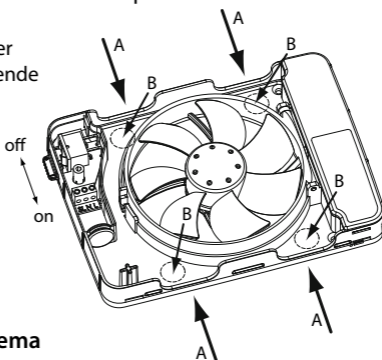
### 3. Tilkopling

Installasjon skal utføres av autorisert el-intallatør.

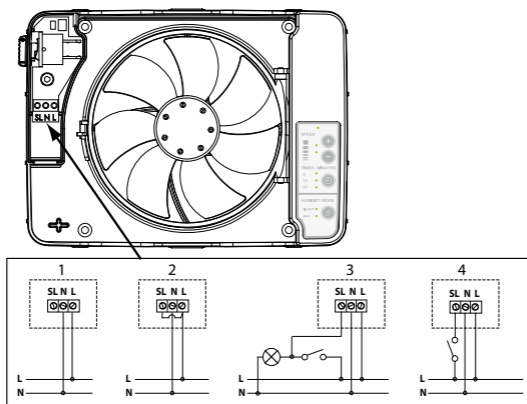
- Viften er dobbeltisolert og skal ikke jordes.
- Trykk sikkerhetsbryteren til posisjon 0, som er AV-posisjon.
- Installer kabelen enten utenpåliggende gjennom inngangene A i rammen som vist nedenfor eller skjult gjennom inngangene B i rammen som vist nedenfor. Bruk den medfølgende isolasjonshylsen for FK-kabel.
- Hvis du bruker en av inngangene B, fjern det runde, skjulte plastlokket ved å banke innenfor den anviste markeringen. Bank innenfra og ut mot baksiden med for eksempel en skrutrekker.

NO

Kabelinnganger  
A=utenpåliggende  
B=skjult



#### Koplingskjema



## 4. Kort funksjonsbeskrivelse

Viften kan installeres på fire forskjellige måter avhengig av funksjon, som beskrevet under:

### Bare fuktstyring, koplingskjema 1

Viften koples med konstantfase (L) og null (N) for automatisk fuktstyring.

Timeren kan aktiveres manuelt ved å montere en trekksnor og dra i den.

### Konstant lav hastighet + fuktstyring, koplingskjema 2

Viften koples med konstantfase (L) og null (N) for å få automatisk fuktstyring.

Fase (L) overbroes med tenntråd (SL) for å få konstant lav hastighet. Når det blir fuktig, går viften opp til valgt posisjon, stille (silent) eller maksimalposisjon. Når fuktigheten er fraktet ut, går viften tilbake til lav hastighet. Ønsket turtall på lav hastighet stilles inn ved å trykke på pluss eller minus på hastighetsknappene (speed) på kontrollpanelet.

### Fuktstyring + tidsstyring med lysbryteren, koplingskjema 3

Viften koples med konstantfase (L) og null (N) for å få automatisk fuktstyring.

Tenntråden (SL) koples til for å aktivere viftens tidsstyring, dvs. at når baderomslyset tennes, er det strøm på tenntråden. Dette alternativet gir en forsinket start på 90 sekunder før viften starter. Når lyset slås av, er det en forsinkelsesperiode før viften stopper på 5, 15 eller 30 minutter avhengig av den posisjonen du har stilt inn på kontrollpanelet.

## Fuktstyring + tidsstyring med fjærbelastet strømbryter (Koplings skjema 4)

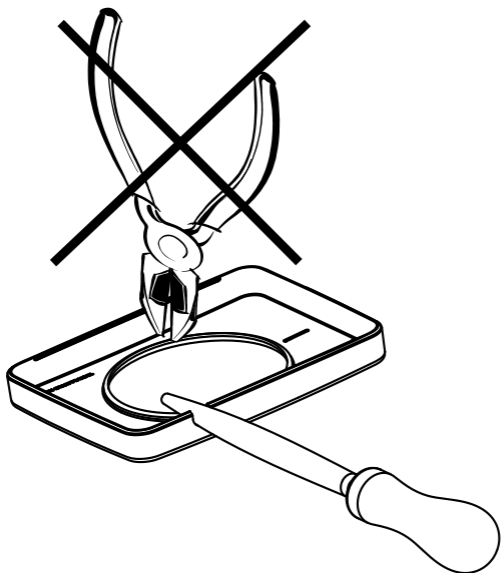
Viften koples med konstantfase (L) og null (N) for å få automatisk fuktstyring.

Tenntråden (SL) koples for å aktivere viftens tidsstyring med fjærbelastet bryter. Dette alternativet starter viften direkte. Tidsforsinkelsen før viften stopper, er 5, 15 eller 30 minutter avhengig av hvilken posisjon du har stilt inn på kontrollpanelet.

Koplings skjema 1-4, se side 37.

### MERK!

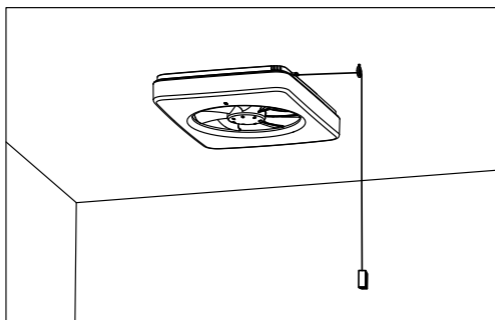
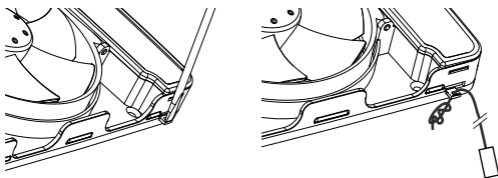
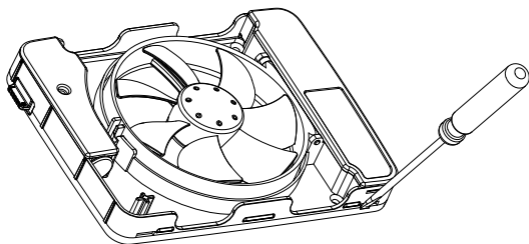
**Bruk en vanlig rundfil, og fil ut en pen utsparing på et egnet sted i frontdekselet. IKKE bruk avbiter eller liknende. Det er da fare for sprekkdannelse i dekselet.**



## Tilkopling av strømbryteren til trekksnoren

Ved behov kan det monteres en trekksnor for å aktivere tidsstyringen manuelt.

Fjern monteringsplaten for eksempel ved hjelp av en skrutrekker, og monter den medfølgende snoren i hullet som vist på tegningene nedenfor.



- Når installasjonen er ferdig, trykk sikkerhetsbryteren ned til posisjon I - viften er aktiv.

Når viften koples til strøm, utfører den også en egentest av styring, lysdioder og motorfunksjon.



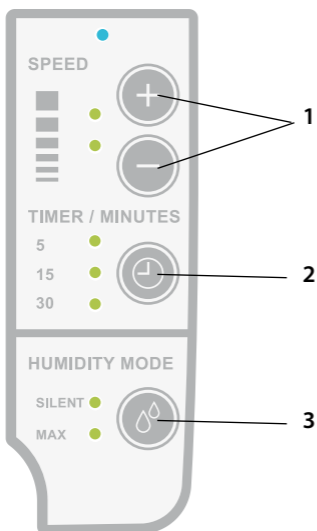
## 5 Hurtiginnstilling av kontrollpanelet

Ved hjelp av kontrollpanelet kan du enkelt og raskt stille inn de ønskede funksjonene.

1 Still inn ønsket turtall for timergang ved hjelp av pluss- og minustastene. For raskt å gå tilbake til fabrikkinnstilt turtall trykker du på pluss- og minustasten samtidig.

2 Still inn ønsket forsinkelsestid på 5, 15 eller 30 minutter for timergang ved hjelp av timertasten. *(Hvis du ønsker å bruke en timer.)*

3 Still inn ønsket posisjon for fuktighet, stille (silent) eller maksimal kapasitet.



Viften er nå klar til bruk. Det er en mer detaljert beskrivelse av funksjoner m.m. i avsnittet "Detaljert beskrivelse" på side 42.

### BESKRIVELSE »

- **Fuktstyring** 46
- **Tidsstyring** 47
- **Turtallsregulering** 48
- **Kontrollpanel** 50
- **LED-indikering** 51

## Levetid

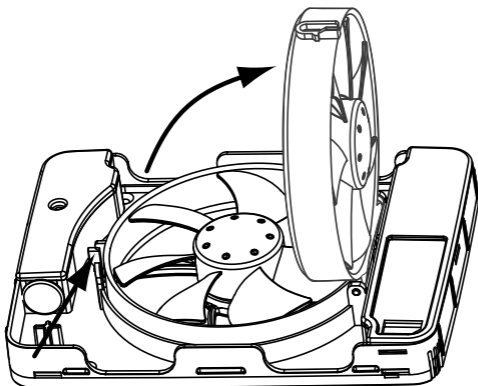
Fordi det finnes en innebygd nettdel i viften, kan det brukes en lavspenningsmotor som har en levetid på ca. 60 000 timer. Dette er omtrent 3-5 ganger lengre levetid enn en vanlig standardvifte. Motoren har ekstremt stillegående kulelagre. Nå kan du også la viften gå kontinuerlig uten fare for motorhavari.

## To vifter i en – ulike dimensjoner både Ø100 og Ø125mm

For første gang kan vi også presentere en baderomsvifte som du selv kan velge dimensjon på. At du selv kan bestemme om du vil ha størrelse 100 eller 125, er en stor fordel siden det ofte er disse to størrelsene som i dag brukes på avtrekkskanalene. Hvis du velger å bruke størrelse 125, får du dessuten et enda lavere lydnivå og enda høyere kapasitet. Begge størrelsene på stysser følger med i pakken.

## Enkelt renhold - en selvfølge

En sterkt etterlengtet funksjon som vi nå tar i bruk, er at du nå på en svært enkel måte kan åpne sentrum på viften og få fri passasje til kanalen. Med "swing-out"-funksjonen kan du enkelt og greit rengjøre og rense for eksempel tett netting på utsiden av kanalen. Trykk på hurtigfestet, og skyv vekk motoren – klart!



## **Maksimalt stillegående**

Lavspenningsmotorens oppbygging i viften betyr at viften går stille. De som tidligere har brukt en vifte med konvensjonell vekselstrømsmotor, vil knapt merke at Intellivent er i gang etter at den er installert og i drift. Tester viser at Fresh Intellivent i dag er den mest stillegående viften på markedet.

## **Innebygd sikkerhetsbryter**

I prinsippet er alle viftene på markedet i dag uten innebygd sikkerhetsbryter. Den europeiske standarden for elektrisitetssikkerhet krever at alle permanent installerte elektriske apparater skal ha en forutgående allpolet bryter. Dette betyr at man må installere en egen bryter på veggen før kabelen kommer frem til viften. Fresh Intellivent har en innebygd allpolet bryter, noe som gjør at du ikke trenger å installere en egen bryter. Som standard. Svært kostnadseffektivt for deg som forbruker og dessuten garantert tidsbesparende ved installasjon. Ganske smart, synes vi.

## **Luftefunksjon**

Fresh Intellivent har en innebygd funksjon som betyr at hvis viften har vært inaktiv i 16 timer, kjører den et lufteprogram i 60 minutter for å lufte ut og skifte luften på baderommet. Ingen flere problemer med innstengt og muggen lukt på badet når man har vært borte i lengre tid.

## **Energiforbruk**

Ved å bruke en lavspenningsmotor har vi kunnet begrense energiforbruket i vesentlig grad. Viften trekker bare 5 watt, ca. en tredjedel av det konvensjonelle baderomsvifter bruker.

## Helt utenpåliggende montering

Fresh Intellivent er konstruert slik at den kan monteres helt utenpåliggende hvis man velger ikke å montere 100- eller 125-stussen. Dette er en svært bra funksjon hvis du har en kanal med dimensjon mindre enn 100 mm eller en kanal med bøy rett etter hullet. Ingen andre konvensjonelle baderomsvifter har en helt utenpåliggende konstruksjon. Det er heller ikke inngått noe kompromiss i den andre retningen. Hvis viften ikke bygger over 30 mm, er det fortsatt god plass til å kople til både FK- og EKK-kabler og få en enkel og rask installasjon!

## Design

Vi lanserer nå Fresh Intellivent med en helt ny design også på frontdekslet. Ved å produsere dekselet i en ufarget ABS-plast og lakke det innvendig med en vannbasert metalliclakk av høy kvalitet har vi greid å få frem en dybde i overflaten som virker visuelt attraktiv, og som er i harmoni med andre moderne armaturer i dagens baderom. Dekslene kan produseres i ulike farger for å passe til ulike materialer og farger. Den synlige propellen gir den riktige retrofølelsen og et svært lavt lydnivå på viften.

## En verden - en versjon

Takket være at den innebygde nettdelen justerer både frekvens og spenning til viftemotoren, kan viften installeres over hele verden: 50 eller 60 Hz, 115 eller 230 volt – det spiller ingen rolle. Man må likevel ta hensyn til nasjonale sikkerhetsregler for elektrisitet. Fresh Intellivent er foreløpig bare godkjent for hele Europa. Godkjenning for andre steder vil følge.

## Fuktautomatikk

Fresh Intellivent er utstyrt med en helt ny generasjon fuktstyring og er utviklet for ytterligere å forenkle driften for deg som bruker. For første gang lanserer vi nå en helautomatisk fuktstyring, noe som betyr at viften bare er i drift når den gjør nytte for seg.

Dette betyr at viften ikke lenger må justeres manuelt for å starte i forhold til den luftfuktigheten som finnes i øyeblikket. Denne manuelle justeringen må foretas på alle dagens fuktstyrte vifter, særlig avhengig av hvilken årstid det er.

Den innebygde "sniffe-funksjonen" betyr at viften alltid spør seg selv om den gjør nytte. Hvis viften kan redusere fuktinnholdet i luften, starter den automatisk. Denne "intelligensen" styres via en innebygd mikroprosessor som inneholder et helt nyutviklet program basert på flere års individuelle tester i forskjellige miljøer. Hvis viften ikke kan redusere fuktinnholdet mer, stopper den.

Viften har to kapasitetsinnstillinger for fuktstyring, stille (silent) eller maksimalposisjon.

Hvis du har stilt inn viften i silent-posisjonen, går den i henhold til den grunnspesifikasjonen som den har. Dette er normal kapasitet, men med et svært lavt lydnivå. Har du stilt inn viften på maksimalposisjonen, går viften med maksimalt turtall og har ca. 30 % høyere kapasitet enn en tilsvarende standardvifte.

Hvis du har et lite baderom, er silent-posisjonen det selvsagte valget. Hvis du har et stort baderom, kan du også velge maksimalposisjonen og få større kapasitet, særlig hvis du har valgt dimensjon 125.

Hvis du vil ligge i badekaret og midlertidig slå av viften selv om den er aktivert med fuktprogrammet, kan du trekke i snoren (hvis den er montert), og viften tar en pause på en time. Deretter fortsetter den fuktfunksjonen igjen.

Du kan også avbryte tvangsstoppfunksjonen når som helst ved å trekke i snoren igjen. Viften vil da gjenoppta den tidligere fuktfunksjonen igjen.

## Tidsstyring

Fresh Intellivent har en innebygd tidsstyring som kan aktiveres på flere måter, enten via bryteren til belysningen, trekksnoren eller via en egen bryter, vanlig eller fjærbelastet. Man kan også brokoble tenntåden med fasen i viften og dermed la viften gå kontinuerlig. På kontrollpanelet kan man enkelt velge hvilken forsinkelsestid tidsstyringen skal ha: 5, 15 eller 30 minutter, avhengig av størrelsen på baderommet. Hvis viften aktiveres via lysbryteren, har du en startforsinkelse på 90 sekunder. Hvis du bare skal avlegge et kort besøk, trenger viften sannsynligvis ikke å starte. Den grønne lysdioden blinker da stadig raskere til viften starter og dioden lyser permanent igjen.

Tidsstyringen av viften kan koples inn på fire forskjellige måter som beskrevet under:

### 1. Aktivering med trekksnor

Monter den medfølgende trekksnoren, og aktiver tidsstyringen ved å trekke i snoren.

Dette alternativet starter viften direkte.

Tidsforsinkelsen før viften stopper, er 5, 15 eller 30 minutter avhengig av hvilken posisjon du har stilt inn på kontrollpanelet.

Du kan også avbryte denne timerfunksjonen ved å trekke i snoren igjen.

### 2. Konstant timergang (lav hastighet)

Hvis fase (L) overbroes med tenntåde (SL), går viften konstant på valgt turtall.

Vanligvis velges det et lavere turtall for konstant gang, noe som gir svært stille gang med minimal kapasitet.

Når det blir fuktig, går viften opp til valgt posisjon, stille (silent) eller maksimalposisjon.

Når fuktigheten er fjernet, går viften tilbake til lav hastighet.

Ønsket turtall på lav hastighet stilles inn ved å trykke på pluss eller minus på hastighetsknappene (speed) på kontrollpanelet.

### 3. Tilkopling til lysbryter

Tenntråden (SL) koples til for å aktivere viftens tidsstyring, dvs. at når baderomslýset tennes, er det strøm på tenntråden.

Dette alternativet gir en forsinket start på 90 sekunder før viften starter.

Når lyset slås av, er det en forsinkelsesperiode før viften stopper på 5, 15 eller 30 minutter avhengig av den posisjonen du har stilt inn på kontrollpanelet.

### 4. Tilkopling til fjærbelastet strømbryter

Tenntråden (SL) koples for å aktivere viftens tidsstyring med fjærbelastet bryter. Dette alternativet starter viften direkte. Tidsforsinkelsen før viften stopper, er 5, 15 eller 30 minutter avhengig av hvilken posisjon du har stilt inn på kontrollpanelet.

## Innebygd turtallsregulering

Fresh Intellivent har også innebygd turtallsregulering som styrer viftekapasiteten når tidsstyringen er koplet inn. Hvis du har brokoble tenntråden (SL) med fasen for å få kontinuerlig gang, kan du for eksempel bestemme at viften skal gå på lavt turtall med svært stille gang. Når viften så føler fuktigheten, går den på den funksjonen og det turtallet man har valgt, silent eller maksimalposisjon. Det er imidlertid det høyeste turtallet som styrer viften. Det vil si at hvis du har stilt inn tidsstyringen på et høyere turtall enn det turtallet som silentposisjonen for fuktstyringen har, går viften med det høyeste turtallet uansett. Det å bruke et lavere turtall på fuktfunksjonen når man har kontinuerlig drift, ville være ulogisk. Vanligvis velges det et lavere turtall for konstant gang, noe som gir svært stille minimumskapasitet.

Når det blir fuktig, går viften opp til valgt posisjon, stille (silent) eller maksimalposisjon.

Når fuktigheten er fjernet, går viften tilbake til lav hastighet.



Ønsket turtall på lav hastighet stilles inn ved å trykke på pluss eller minus på hastighetsknappene (speed) på kontrollpanelet.

Med hastighetsknappene (speed) på kontrollpanelet kan du velge hvilken hastighet du ønsker når tidsstyringen til viften er aktiv. Når viften installeres for første gang, er den innstilt på normal kapasitet og normalt turtall. Da lyser begge lampene på pluss- og minustasten.

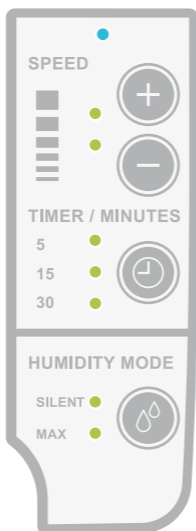
Hvis du ønsker å øke turtallet, kan du klikke på plusstasten til du kommer til ønsket turtall. Det er fire forskjellige trinn oppover. Du kan ikke holde tasten nede for å øke turtallet så du må klikke for hvert trinn du vil øke med. For hvert tastetrykk øker turtallet med 7 prosent. Har du valgt økt hastighet ut ifra normal posisjon, lyser bare lampen på plusstasten.

Hvis du vil redusere turtallet, kan du klikke på minustasten til du kommer til ønsket turtall. Det er seks forskjellige trinn nedover. Du kan ikke holde tasten nede for å redusere turtallet så du må klikke for hvert trinn du vil redusere med. For hvert tastetrykk reduseres turtallet med 6 prosent. Har du valgt redusert hastighet ut ifra normal posisjon, lyser bare lampen på minustasten.

**For å gå tilbake til normalt turtall trykker man på begge tastene samtidig, og de to turtallslampene lyser igjen.**

## Kontrollpanelet

Inntil nå har det ikke vært noen enkel måte å vise de funksjonene som en baderomsvifte har, og det har heller ikke vært lett å stille inn og styre viften i henhold til egne ønsker. Målet vårt har vært at du som bruker skal kunne styre og forstå viftens basisfunksjoner uten å måtte lese bruksanvisningen. Vi tror at vi har lyktes med det. Hvis ikke kontrollpanelet brukes på 30 sekunder, setter det seg i standby-posisjon, og alle lampene slukkes (eventuelt bortsett fra den som indikerer viftefunksjonen). For å aktivere kontrollpanelet igjen trykker man på en valgfri tast en gang. Ingen innstilling endres før man trykker på enda en knapp. Knappene på kontrollpanelet tåler å bli trykket ned minst en million ganger, og det tror vi holder.



## LED-lampe - hva gjør viften?

### Funksjonsbeskrivelse

Fresh Intellivent er utstyrt med en LED-lampe med tre forskjellige farger.

Disse tre fargene forteller brukeren hva viften gjør, og hvilken funksjon som i øyeblikket styrer motoren.

- Ingen lysdiode lyser: Viften er slått av. Takket være den åpne konstruksjonen fungerer viften likevel fortsatt, nå som ventil med naturlig avtrekk.
- Blå lysdiode lyser: Motoren er aktivert  
- fuktføleren har registrert økt fuktighet i rommet.
- Blå blinkende lysdiode: Motoren er slått på  
- viften har registrert at den kan redusere fuktigheten i rommet.
- Gul lysdiode lyser: Viftens tidsstyring er aktivert via tenntråden (strømbryteren) eller bryteren til trekk snoren på viften.
- Gul blinkende lysdiode: Viftens tidsstyring er aktivert via lysbryteren. Lysdioden blinker i perioden med startforsinkelse på 90 sekunder. Jo nærmere aktivering av motoren, desto raskere blinker dioden.
- Fiolett lysdiode lyser: Motoren er aktivert  
- luftefunksjonen er koplet inn.
- Gul og blå vekselvis blinkende: pausefunksjon er aktivert. Aktiveres med ett trekk i snorbryteren, ytterligere ett trekk aktiviserer pause.

Det å se hva viften gjør og hvilken funksjon den har i øyeblikket, er en stor fordel for deg som bruker. Viften benytter tre forskjellige farger på den synlige LED-lampen for å si nøyaktig hva den gjør. Et blått lys betyr at viften holder på å fjerne den farlige fukten. Et gult lys betyr at tidsstyringen er aktivert på en eller annen måte. Et fiolett lys betyr at den helautomatiske luftefunksjonen er koplet inn.

## Vedlikehold

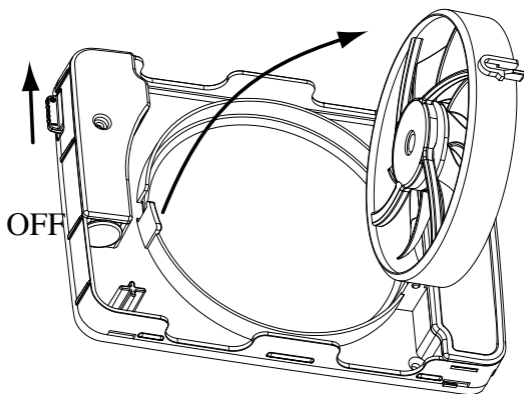
Fresh Intellivent er konstruert for å fungere effektivt i mange år.

Hvis viften skal fungere riktig, må den imidlertid rengjøres regelmessig. Intervallet bestemmes av hvor mye viften går og av luftkvaliteten. Uansett skal rengjøring skje minst to ganger i året.

Gjør viften spenningsløs ved å slå sikkerhetsbryteren til posisjon O.

Man kan med fordel bruke viftens "swing out"-funksjon for å få fri passasje til kanalen.

Trykk på motorringens hurtigfeste, og flytt vekk motor/propell.



Rengjør kanalen/røret hvis det er et skittent belegg der. Det er ellers fare for redusert kapasitet.

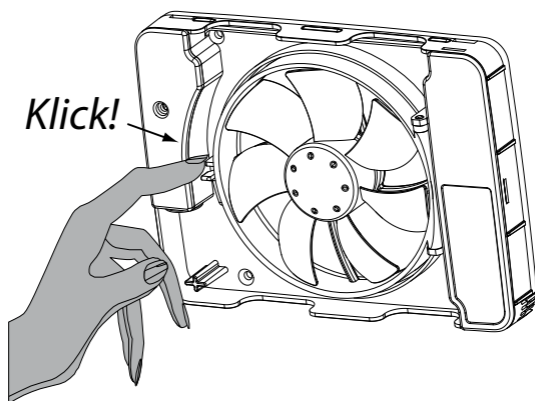
**Rengjør spesielt propellvingene hvis de har et skittent belegg. Det er ellers en risiko for ubalanse og dermed økt lydnivå og redusert levetid for motorens kulelagre.**

Viftens propeller rengjøres med børste eller pensel. Dekselet til viften rengjøres med en klut fuktet i vann og eventuelt litt mild såpe.

MERK! Ikke bruk løsemidler eller liknende på noen deler av viften. Da er det fare for å skade viftens plastdeler!

Senk aldri viften helt ned i vann. Da er det fare for skade på viftemotoren.

Etter rengjøring skal motorringen slås ned og låses ved å klikke låsedelen på plass. Slå på sikkerhetsbryteren igjen ved å flytte spaken til posisjon 1.



**Hvis ikke viften vedlikeholdes som beskrevet over, gjelder ikke garantien for produktet.**

NO

## Garanti

**5** year  
guarantee

Din Fresh Intellivent er et produkt av ypperste kvalitet.

Derfor gir vi **5 års garanti** mot fabrikkasjonsfeil.

En stor sikkerhet for deg som bruker.

For at garantien skal gjelde, er det påkrevet at man kan legge frem kjøpebevis, og at viften:

- Er montert og installert av autorisert el-installatør i henhold til installasjonsguiden i denne håndboken
- er vedlikeholdt i henhold til vedlikeholdsanvisningene i denne håndboken
- er montert i et vanlig boligmiljø
- er tilkopleet med spenning på 100-250 V AC
- ikke har vært utsatt for lynnedslag eller unormale strømtopper
- ikke har vært utsatt for manipulering
- er installert i sone i henhold til IP-klasse 44
- ikke er installert i et miljø der temperaturen er høyere enn 50° grader C

Ved reklamasjoner på produktet må man henvende seg til kjøpestedet.

## Gjenvinning

Et utrangert produkt bringes til nærmeste miljøstasjon og kildesorteres som elektronisk avfall.



## Tilbehør

Til Fresh Intellivent er det flere typer tilbehør som kan hjelpe deg som bruker å få en så smidig og pen installasjon som mulig. Nedenfor er det noen eksempler på tilbehør.

**Rør til størrelse**  
100 og 125



**Deksel**  
190 x 240 mm



**Plastrist til størrelse**  
100 og 125



**Metallrist til størrelse**  
100 og 125



**Kaldrasbeskyttelse 100**



For å få en fullt ut funksjonell ventilasjon må det påses at det kan komme nok luft inn i baderommet. Dette løser man enten ved å lage en utsparing i underkant av døren eller å montere en overlufst-ventil i dør eller vegg.

Det er også viktig å få frisk luft inn i huset, som så fordeles til blant annet baderom og vaskerom.

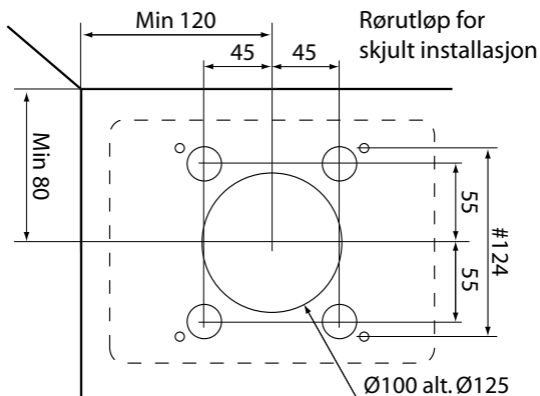
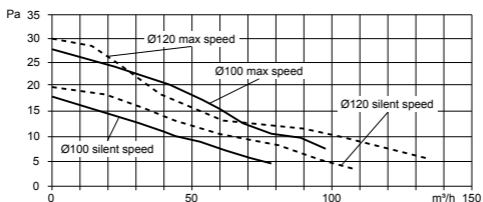
Etter behov monterer man da friskluftventiler i soverom og stue.

# TEKNISKE DATA»

Maks.kapasitet	132 m <sup>3</sup> /t
Lydtrykksnivå 3 m (silent-modus)	22 dB (A)
Effektforbruk	5 W
Innbyggingsmål i vegg	0 - 30 mm
Hulltaking	0 - 130 mm
Materiale	ABS-plast
Kapslingsklasse	IP44
Isolasjonsklasse	□
Spenning	100-240 V
Frekvens	50-60 Hz
Sertifikat	Ⓢ ⒸⒺ

Kanal dimensjon	Max / Silent	Kapasitet (frittblåsende)	Lydtrykksnivå 3 m
Ø 100	Max	105 m <sup>3</sup> /t	33 dB (A)
Ø 100	Silent	73 m <sup>3</sup> /t	23,5 dB (A)
Ø 125	Max	132 m <sup>3</sup> /t	32 dB (A)
Ø 125	Silent	85 m <sup>3</sup> /t	22 dB (A)

## Kapasitet





## Viften starter ikke

### Viften er nyinstallert og har aldri vært i gang

- Kontroller at viftehjulet går fritt ved å dreie på det.
- Kontroller posisjonen til sikkerhetsbryteren. Den skal være i posisjon I, som tilsvarer PÅ.
- Ta av dekselet, og kople fra strømmen ved å flytte sikkerhetsbryteren til posisjon 0 og så tilbake til posisjon 1.
- Kontroller at det er spenning på tilkoplingsklemme L (bare elektriker).
- Kontroller at null er riktig tilkopledd ved å måle spenning over L - N (bare elektriker).

*Hvis viften fremdeles ikke kjører oppstartsprosedyren ved å tenne lysdiodene i rekkefølge og starte motoren en kort stund, skal man reklamere hvis ikke garantien er utløpt, og hvis man har kvittering. Se kapittelet om garanti på side 54.*

## Viften har vært i bruk en stund

Kontroller at viftehjulet går fritt ved å dreie på det.

Fjern dekselet, og start viften ved å slå sikkerhetsbryteren av og på. La viften være avslått i ca. 3 sekunder før den slås på igjen.

*Hvis lysdiodene tennes i rekkefølge, men motoren ikke starter, kan man reklamere hvis garantitiden ikke er utløpt, og hvis man har kvittering. Se kapittelet om garanti på side 54.*

## Viften er rengjort

Kontroller at viftehjulet går fritt ved å dreie på det.

Kontroller posisjonen til sikkerhetsbryteren. Den skal være i posisjon I, som tilsvarer PÅ.

## **Viften går hele tiden**

### **Blå lysdiode lyser kontinuerlig**

*(Hvis viften har gått kontinuerlig i minst ett døgn.)*

Kontroller funksjonen ved å åpne baderomsdøren og la den stå åpen i minst en halvtime for å utjevne fuktigheten.

Ta av dekselet, og kople fra strømmen ved å flytte sikkerhetsbryteren til posisjon 0 og så tilbake til posisjon 1.

### **Gul lysdiode lyser kontinuerlig**

Kontroller at viften ikke er installert for kontinuerlig drift (bare elektriker).

Hvis viften er koplet til ekstern bryter for timerstyring, slå denne av, og vent i minst 30 minutter.

Ta av dekselet, og kople fra strømmen ved å flytte sikkerhetsbryteren til posisjon 0 og så tilbake til posisjon 1.

### **Ingen lysdiode lyser**

Ta av dekselet, og kople fra strømmen ved å flytte sikkerhetsbryteren til posisjon 0 og så tilbake til posisjon 1.

*Hvis viften fortsatt går hele tiden, kan man reklamere hvis garantitiden ikke er utløpt, og hvis man har kvittering. Se kapittelet om garanti på side 54.*

## Andre feil

### Viften stopper når lyset slås av

Viften er feilinstallert. Klemme L på koplingsklemmen skal alltid ha direkte fase.

*Ta kontakt med elektriker.*

### Viften fungerer ikke som beskrevet

Ta av dekselet, og kople fra strømmen ved å flytte sikkerhetsbryteren til posisjon 0 og så tilbake til posisjon 1 (PÅ).

*Hvis viften fortsatt ikke virker som beskrevet i denne håndboken, kontakt forhandleren eller Fresh på e-post: [post@fresh.no](mailto:post@fresh.no)*

NO

## B

Baderomsbelysning - tilkopling s. 37

## E

Emballasje, innhold s. 36

Energiforbruk, tekniske data s. 44, 56

## F

Feilsøkingsguide s. 57

Funksjonsbeskrivelse - beskrivelse s. 38, 42

Fuktstyring - beskrivelse s. 46

Fjærbelastet bryter s. 38, 48

## G

Garanti s. 54

## H

Hastighet s. 38, 47

## I

Innhold - emballasje s. 36

Installasjon s. 37

Installasjonsmål s. 56

Innledning s. 34

## K

Kabelinnganger s. 37

Konstant lav hastighet s. 38, s. 47

Kontrollpanel s. 41, 50

Koplings skjema s. 37

Kopling - tilkopling s. 37

Kort funksjonsbeskrivelse s. 38

## L

Lav hastighet s. 38, s. 47

LED, kontrollpanel s. 41, 51

Luftefunksjon s. 44

**M**

Montering s. 36

Monteringsmål s. 36

Mål s. 56

**N**

Nettspenning - tekniske data s. 56

**P**

Pause, pausefunksjon s. 46

Problem - feilsøkingguide s. 57

**R**

Relativ luftfuktighet - fuktautomatikk s. 46

Renhold, rensing s. 43, 52

**T**

Tekniske data s. 56

Tennråd - tilkopling s. 37

Tilbehør s. 55

Timer - beskrivelse s. 47

Trekksnor s. 38, 40,  
47

Trekksnorbryter s. 38, 40,  
47

Turtallsregulering s. 48

**U**

Utsparing - montering av deksel s. 39

**V**

Vedlikehold s. 52

Tak, fordi du har valgt dette produkt fra Fresh.  
Før du installerer og bruger ventilatoren, bør du læse denne håndbog/brugsanvisning. Gem håndbogen/brugsanvisningen, så den kan bruges som reference fremover.

### **Advarsel!**

Dette produkt er ikke beregnet til brug af personer (herunder børn) med nedsatte fysiske, sensoriske eller mentale evner eller manglende erfaring og viden, medmindre disse overvåges eller instrueres vedrørende brugen af produktet af en person, der er ansvarlig for deres sikkerhed.

Børn skal holdes under opsyn for at sikre, at de ikke leger med produktet.

Hvis den medfølgende ledning er beskadiget, skal den udskiftes af producenten, dennes servicerepræsentant eller en tilsvarende kvalificeret person for at forebygge eventuelle farlige situationer.

- 4      **Indledning**
  
- 5      **Installationsvejledning**
  - Indhold
  - Montering
  - Tilslutning
  - Kort funktionsbeskrivelse
  - Hurtig indstilling
  
- 12     **Beskrivelse**
  - Generelle detaljer m.v.
  - Fugtstyring
  - Tidsstyring
  - Omdrejningstalregulering
  - Betjeningspanel
  - LED-indikering
  
- 22     **Vedligeholdelse**
  
- 24     **Garanti**
  
- 24     **Genanvendelse**
  
- 25     **Tilbehør**
  
- 26     **Tekniske data**
  
- 27     **Fejlsøgningsvejledning**
  
- 30     **Indeks**
  
- 31     **Kontaktoplysninger**

Fresh Intellivent er en helt ny type badeværelse-ventilator, der sætter nye standarder for denne type produkter. Udgangspunktet har været at opnå en betydeligt højere grad af brugervenlighed, samtidig med at ny teknik er introduceret. Helt enkelt en ny generation.

Vi har i en årrække oparbejdet et omfattende erfaringsgrundlag fra vores kunder og deres forskelligartede behov, hvilket har resulteret i en lang række helt nye funktioner, der gør det nemmere for dig som bruger at få ventilatoren til at løse opgaven, præcis som du vil have det.

Vigtige kundehensyn har bl.a. været: Design, brugervenlighed, holdbarhed, støjniveau, rengøringsvenlighed og energiforbrug.



# **INSTALLATIONS- VEJLEDNING »**

## 1. Indholdsfortegnelse (slettes)

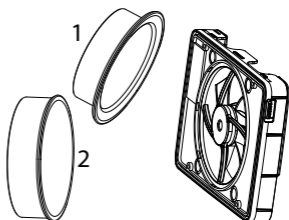
Emballagen skal indeholde følgende:

- Ventilator
- 2 studser, en på Ø98 mm og en på Ø118 mm
- Håndbog
- Tilbehørspose med 4 skruer og rawlplugs, træksnor med knop samt isoleringsmuffe til FK-ledning

## 2. Montering

Ventilatoren må ikke monteres på steder, hvor temperaturen overstiger 50° grader Celsius.

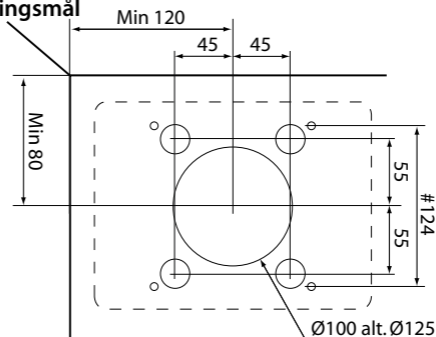
Påsat efter ønske den passende studs på ventilatorens chassis, Ø98 (1) til Ø100-kanal eller Ø118 (2) til Ø125-kanal.



Ventilatoren kan også monteres og anvendes uden studs ved overflademontering, f.eks. i forbindelse med kanaler på mindre end Ø98.

Ved montering skal der etableres tætning mellem rør/kanal og væg/loft for at forhindre, at fugtig luft trænger ind i muren eller indertaget. Benyt evt. de medfølgende skruer og rawlplugs.

### Monteringsmål

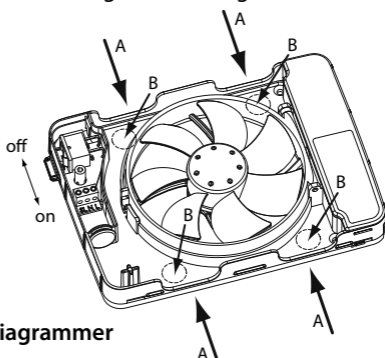


### 3. Tilslutning

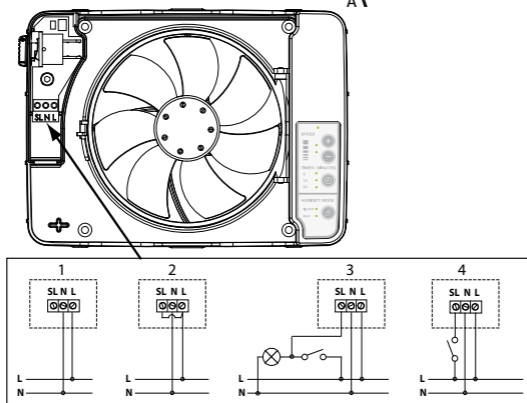
Installationen skal udføres af en autoriseret elektriker.

- Ventilatoren er dobbeltisoleret og skal ikke jordtilsluttes.
- Tryk sikkerhedsafbryderen til position 0, som svarer til slukket.
- Monter enten kablerne udvendigt igennem indgangene A i chassiset som vist nedenfor eller skjult igennem indgangene B i chassiset som vist nedenfor. Brug den medfølgende isoleringsmuffe til FK-ledning.
- Hvis du bruger nogen af B-indgangene, skal du fjerne det runde, skjulte plasticdæksel ved at vride inden for brudmarkeringen indefra og udad mod

Kabelindgange  
A = udvendige  
B = skjult



#### Tilslutningsdiagrammer



## 4. Kort funktionsbeskrivelse

Ventilatoren kan afhængigt af funktion installeres på fire måder som beskrevet nedenfor:

### **Kun fugtstyring, tilslutningsdiagram 1**

Ventilatoren tilsluttes med konstant fase (L) og nul (N) med henblik på automatisk fugtstyring.

Timeren kan aktiveres manuelt ved at montere en træksnor og trække i den.

### **Konstant lav hastighed + fugtstyring, tilslutningsdiagram 2**

Ventilatoren tilsluttes med konstant fase (L) og nul (N) med henblik på automatisk fugtstyring.

Fasen (L) brokobles med styreledningen (SL) for at opnå konstant lav hastighed. Når luften bliver fugtig, kører ventilatoren op til den valgte hastighed, støjsvag (tavs) eller maks. hastighed. Når fugten er fjernet, skifter ventilatoren tilbage til lav hastighed. Det ønskede omdrejningstal ved lav hastighed indstilles ved hjælp af hastighedsknapperne (Speed) (plus eller minus) i betjeningspanelet.

### **Fugtstyring + tidsstyring ved hjælp af lyskontakt, tilslutningsdiagram 3**

Ventilatoren tilsluttes med konstant fase (L) og nul (N) med henblik på automatisk fugtstyring.

Styreledningen (SL) tilsluttes for at aktivere ventilatorens tidsstyring, dvs. at når lyset tændes i badeværelset, er der strøm på styreledningen. Denne tilslutningsmetode giver en forsinkelse på 90 sekunder, før ventilatoren starter. Når lyset slukkes, er efterløbstiden, før ventilatoren standser, 5, 15 eller 30 minutter afhængigt af, hvad du har indstillet i betjeningspanelet.

## Fugtstyring + tidsstyring med tilbagefjedrende kontakt, tilslutningsdiagram 4

Ventilatoren tilsluttes med konstant fase (L) og nul (N) med henblik på automatisk fugtstyring.

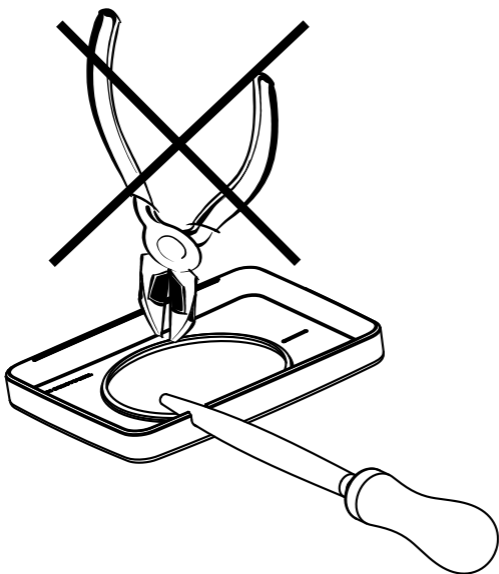
Styreledningen (SL) tilsluttes for at aktivere ventilatorens tidsstyring med tilbagefjedrende kontakt. Denne valgmulighed starter ventilatoren med det samme. Efterløbstiden, før ventilatoren standser, er 5, 15 eller 30 minutter afhængigt af, hvad du har indstillet i betjeningspanelet.

Tilslutningsdiagram 1-4, se side 67.

### **OBS!**

Bagsiden ved hjælp af f.eks. en skruetrækker.

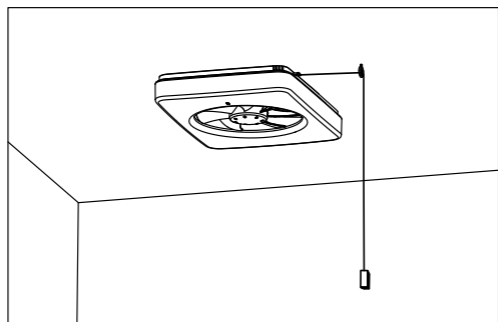
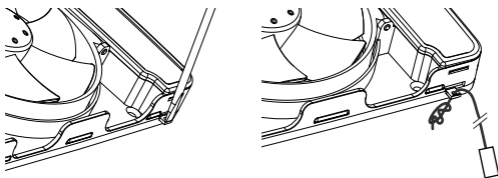
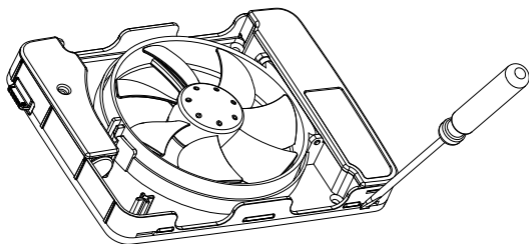
**Brug en almindelig rund fil til at tilpasse en pæn udgang i frontkåben. Benyt IKKE skævbidere eller lignende, da der er risiko for revnedannelse i kåben. "fronten"**



## Tilslutning snorafbryderen

Hvis det ønskes, kan der monteres et snoretræk til manuel aktivering af tidsstyringen.

Tryk monteringspladen ud ved hjælp af f.eks. en skruetrækker, og sæt den medfølgende snor i hullet som vist i illustrationerne nedenfor.



- Når installationen er færdig, skal sikkerhedsafbryderen trykkes ned til position I – ventilatoren er aktiv.

Når ventilatoren slutes til lysnettet, udfører den også en selvtest, hvor styring, LED-indikatorer og motorens funktion kontrolleres.

## 5 Hurtig indstilling af betjeningspanelet

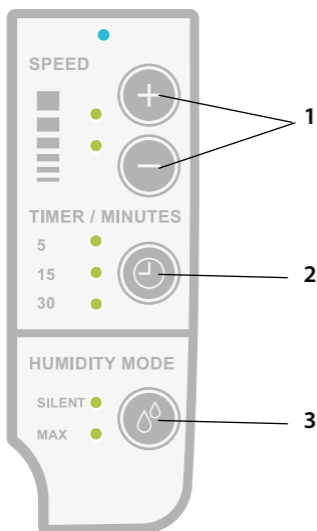
Ved hjælp af betjeningspanelet kan du hurtigt og enkelt indstille de ønskede funktioner.

1. Indstil det ønskede omdrejningstal "hastigheden" til timerdrift ved hjælp af plus- og minusknapperne. Hvis du hurtigt vil vende tilbage til det fabriksindstillede omdrejningstal, skal du trykke både plus- og minusknappen ind samtidigt.

2. Indstil den ønskede efterløbstid for timerdrift (5, 15 eller 30 minutter) ved hjælp af timer-knappen.

*(Hvis du vælger at benytte timer.)*

3. Indstil den ønskede tilstand for fugtstyringen, støjsvag (tavs) eller maks. kapacitet.



Ventilatoren er nu klar til brug. En mere detaljeret beskrivelse af funktioner osv. findes i afsnittet "Detaljeret beskrivelse" på side 72.

### BESKRIVELSE »

- **Generelle detaljer m.v.** 73
- **Fugtstyring** 76
- **Tidsstyring** 77
- **Omdrejningstalregulering** 78
- **Betjeningspanel** 80
- **LED-indikering** 81



## Holdbarhed

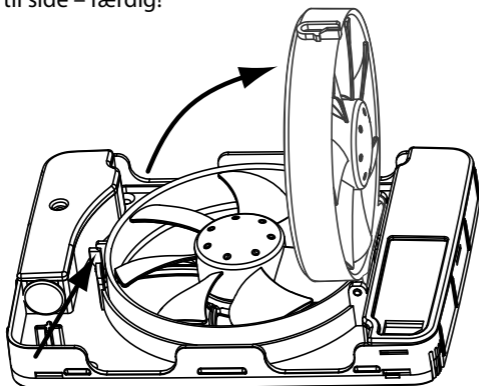
Da ventilatoren er udstyret med indbygget netdel, har vi kunnet benytte en lavvoltmotor, som har en levetid på ca. 60.000 timer. Dette er ca. 3-5 gange længere levetid end en almindelig ventilator. Motoren er udstyret med ekstremt støjsvage kuglelejer. Nu kan du også lade ventilatoren køre kontinuerligt uden at risikere motorhavari "motorstop" efter et års tid.

## To ventilatorer i en – forskellige dimensioner, både 100 & 125

For første gang kan vi også præsentere en badeværelsesventilator, som du selv kan vælge mål på. At du selv kan vælge, om du vil benytte størrelse 100 eller 125, er en stor fordel, da det ofte er disse to størrelser, der benyttes til moderne aftrækskanaler. Hvis du vælger at benytte størrelse 125, opnår du et endnu lavere støjniveau og en endnu højere kapacitet. Du får med andre ord begge størrelser studser med til ventilatoren – to ventilatorer i en pakke, en god handel.

## Rengøringsvenlighed – en selvfølge

En meget efterspurgt funktion, som vi nu præsenterer, er at det er ekstremt enkelt at åbne ventilatorens centrum og få fri adgang til kanalen. Med "swing-out"-funktionen kan du uden videre rengøre eventuelle tilstoppede gitre udvendigt på facaden. Tryk på låseanordningen, og træk motoren til side – færdig!



### **Må vi bede om ro**

Lavvoltage motorens opbygning i ventilatoren betyder, at ventilatoren arbejder helt støjsvagt. Hvis du tidligere har haft en ventilator med konventionel vekselstrømsmotor, vil du knapt bemærke, at din Intellivent kører, når den er installeret og fungerer. Tests har vist, at Fresh Intellivent i dag er den mest støjsvage ventilator på markedet.

### **Indbygget sikkerhedsafbryder**

Principielt findes der i dag ingen ventilatorer på markedet, som har indbygget sikkerhedsafbryder. Europæiske elektricitetssikkerhedsstandarder kræver, at der forud for ethvert installeret el-apparat monteres en afbryder, som afbryder samtlige poler. Det betyder, at du skal installere en separat afbryder på væggen, inden ledningen når frem til ventilatoren. Fresh Intellivent har en indbygget afbryder, som afbryder samtlige poler, så du ikke behøver at montere en separat afbryder. Som standard. Meget omkostningseffektivt for dig som forbruger og også garanteret tidsbesparende under installationsarbejdet – ret smart, synes vi.

### **Luftudskiftningsfunktion**

Fresh Intellivent har en indbygget funktion, som medfører, at hvis ventilatoren har været inaktiv i 16 timer, kører den et luftudskiftningsprogram af 60 minutters varighed for at udskifte luften i badeværelset. Ikke flere problemer med indelukket, overgæmt lugt i badeværelset, når du har været væk i længere tid.

### **Energiforbrug**

Ved at benytte en lavvoltage motor har vi kunnet begrænse energiforbruget betragteligt. Ventilatoren forbruger kun 5 watt, hvilket er omkring en tredjedel af forbruget på konventionelle badeværelseventilatorer.

## **Fuldstændig overflademontering**

Fresh Intellivent er konstrueret således, at den kan overflademonteres fuldstændigt, hvis du vælger ikke at montere en af 100- eller 125-studserne. Dette er en meget nyttig funktion, hvis du har en kanal med mindre dimension end 100 mm eller en vinkel i kanalen umiddelbart efter hullet. Ingen andre konventionelle badeværelsesventilatorer tilbyder fuldstændig overflademontering. Der er heller ikke gået på kompromis på den anden led, og ventilatoren stikker således ikke mere end 30 mm ud fra væggen, så der er stadig masser af plads til at tilslutte både FK- og EKK-ledninger med henblik på både nem og hurtig installation!

## **Design**

Vi introducerer nu også Fresh Intellivent med et helt nyt design på frontkåben. Ved at fremstille kåben "fronten" i farveløs ABS-plast og derefter lakere den indefra med en vandbaseret metallak af højeste kvalitet er det lykkedes os at opnå en dybde i overfladen, som tiltaler øjet, og som harmonerer fint med andre armaturer i moderne badeværelser. Kåberne "Frontene" kan fremstilles i forskellige farver, så de passer til forskellige materiale- og farvevalg. Den synlige propel giver det rette retro-præg og medfører samtidig ekstremt støjsvag drift.

## **En verden – en version**

Takket være den indbyggede netdel, der tilpasser både frekvens og spænding til ventilatorens motor, kan du montere ventilatoren hvor som helst i verden, og det spiller ingen rolle, om du har 50 eller 60 Hz eller 115 eller 230 volt. Det er dog et krav, at de nationale el-sikkerhedsregler overholdes.

Fresh Intellivent er i øjeblikket kun godkendt i Europa. Andre godkendelser vil følge.

## Fugtautomatik

Fresh Intellivent er udstyret med en helt ny generation af fugtstyring og er udviklet med henblik på yderligere forenkling af håndteringen for dig som bruger. For første gang kan vi nu præsentere en fuldautomatisk fugtstyring, hvilket indebærer at ventilatoren automatisk kun er i drift, når den er til gavn.

Det betyder, at ventilatoren ikke længere skal justeres manuelt til at starte i forhold til den aktuelle luftfugtighed. Denne manuelle justering skal foretages på alle moderne, fugtstyrede ventilatorer, primært i forbindelse med årstidernes skiften.

Den indbyggede "snuse"-funktion betyder, at ventilatoren altid overvejer, om den gør nytte. Hvis ventilatoren kan reducere luftfugtigheden, starter den automatisk. Denne "intelligens" styres via en indbygget mikroprocessor, som indeholder en helt nyudviklet software, der bygger på flere års individuelle prøver i forskellige miljøer. Hvis ventilatoren ikke kan reducere luftfugtigheden yderligere, stopper den. Ventilatoren har to kapacitetstilstande til fugtstyringen, støjsvag (tavs) eller maks. hastighed.

Hvis du har indstillet ventilatoren på lydløs tilstand, kører ventilatoren i henhold til ventilatorens basisspecifikation. Der er her tale om en normal kapacitet, men med et ekstremt lavt støjniveau. Hvis du har indstillet ventilatoren på maks. kapacitet, kører ventilatoren ved det maksimale omdrejningstal "hastighed" og har ca. 30 % højere kapacitet end en tilsvarende standardventilator.

Hvis du er i bad og midlertidigt vil afbryde ventilatoren, selv om den er aktiveret med fugtstyringsprogrammet, kan du trække i afbrydersnoren (hvis du har monteret den), hvorved ventilatoren holder en pause af en times varighed. Derefter genoptager den fugtfunktionen.

Du kan også når som helst afbryde tvangsstandsningen ved at trække i snoren igen, hvorved ventilatoren genoptager sin tidligere funktion.

## Tidsstyring

Fresh Intellivent har en indbygget timer, som du kan aktivere på flere forskellige måder, enten via lyskontakten, træksnoren eller en separat afbryder, som kan være en almindelig afbryder eller en tilbagefjærende kontakt. Du kan også brokoble styreledningen med fasen i ventilatoren og dermed få ventilatoren til at køre kontinuerligt. I betjeningspanelet kan du ganske enkelt vælge, hvor lang efterløbstid du vil have på tidsstyringen; 5, 15 eller 30 minutter, afhængigt af størrelsen på dit badeværelse. Hvis ventilatoren aktiveres via en lyskontakt, har ventilatoren en aktiveringsforsinkelse på 90 sekunder. Hvis du kun opholder dig på badeværelset i ganske kort tid, er det sandsynligvis ikke nødvendigt, at ventilatoren bliver tændt. Den grønne LED blinker i så fald stadigt hurtigere, indtil ventilatoren starter, og LED'en lyser konstant igen. Ventilatorens tidsstyring kan tilsluttes på fire forskellige måder iht. nedenstående:

### 1. Aktivering med træksnor

Monter den medfølgende træksnor, og aktiver ventilatorens tidsstyring ved at trække i snoren. Denne valgmulighed starter ventilatoren med det samme.

Efterløbstiden, før ventilatoren standser, er 5, 15 eller 30 minutter afhængigt af, hvad du har indstillet i betjeningspanelet. Du kan også afbryde denne tidsstyringsfunktion ved at trække i snoren igen.

### 2. Konstant timerdrift (lav hastighed)

Hvis fasen (L) brokobles med styreledningen (SL), kører ventilatoren konstant ved lavt omdrejningstal "hastighed"

Lave omdrejningstal "hastighed" vælges typisk ved konstant drift, hvorved der opnås ekstremt støjsvag drift med minimal kapacitet. Når luften bliver fugtig, kører ventilatoren op til den valgte hastighed, støjsvag (tavs) eller maks. hastighed. Når fugten er fjernet, skifter ventilatoren tilbage til lav hastighed. Det ønskede omdrejningstal ved lav hastighed indstilles ved hjælp af hastighedsknapperne (Speed) (plus eller minus) i betjeningspanelet.

### 3. Tilslutning til lampeafbryder

Styreledningen (SL) tilsluttes for at aktivere ventilatorens tidsstyring, dvs. at når lyset tændes i badeværelset, er der strøm på styreledningen.

Denne tilslutningsmetode giver en forsinkelse på 90 sekunder, før ventilatoren starter.

Når lyset slukkes, er efterløbstiden, før ventilatoren standser, 5, 15 eller 30 minutter afhængigt af, hvad du har indstillet i betjeningspanelet.

### 4 Tilslutning til tilbagefjedrende kontakt

Styreledningen (SL) tilsluttes for at aktivere ventilatorens tidsstyring med tilbagefjedrende kontakt. Denne valgmulighed starter ventilatoren med det samme. Efterløbstiden, før ventilatoren standser, er 5, 15 eller 30 minutter afhængigt af, hvad du har indstillet i betjeningspanelet.

### Indbygget regulering af omdrejningstal "hastigheden"

Fresh Intellivent har også indbygget regulering af omdrejningstallet, "hastigheden" som styrer ventilatorens kapacitet med tidsstyringen aktiveret. Hvis du har brokoblet styreledningen (SL) med fasen med henblik på kontinuerlig drift, kan du f.eks. vælge at lade ventilatoren køre med lavt omdrejningstal, "hastigheden" så den bliver ekstremt støjsvag. Hvis ventilatoren derefter registrerer luftfugtighed, skifter den til den relevante funktion og det tilhørende omdrejningstal "hastigheden" dvs. støjsvag eller maks. Det er imidlertid det højeste omdrejningstal, "hastigheden" der er bestemmende, dvs. hvis du har indstillet et højere omdrejningstal på timeren end omdrejningstallet i den støjsvage tilstand, vil ventilatoren under alle omstændigheder køre med det højeste af den valgte omdrejningstal. "hastighed" Anvendelse af et lavere omdrejningstal "hastighed" til fugtfunktionen under kontinuerlig drift ville ikke være logisk. Lave omdrejningstal vælges typisk ved konstant drift, hvorved der opnås ekstremt støjsvag drift med minimal kapacitet.

Når luften bliver fugtig, kører ventilatoren op til den valgte hastighed, støjsvag (tavs) eller maks. hastighed. Når fugten er fjernet, skifter ventilatoren tilbage til lav hastighed.

Det ønskede omdrejningstal ved lav hastighed indstilles ved hjælp af hastighedsknapperne (Speed) (plus eller minus) i betjeningspanelet.

Med betjeningspanelets hastighedsknapper (Speed) kan du vælge, hvilken hastighed du vil benytte, når ventilatorens tidsstyring er aktiv. Når ventilatoren installeres, vil den være indstillet på normal kapacitet og normalt omdrejningstal. I så fald tændes lamperne ved plus- og minusknapperne.

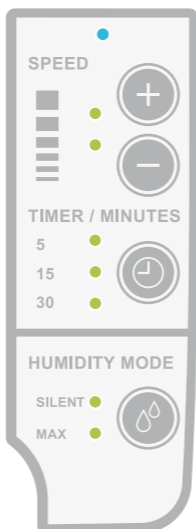
Hvis du vil øge omdrejningstallet, skal du trykke på plusknappen, indtil det ønskede omdrejningstal er nået. Der er fire forskellige trin opad. Knappen kan ikke holdes inde for at øge omdrejningstallet. Du skal trykke på den for hvert trin, du vil ændre. For hvert knaptryk øges omdrejningstallet med 7 procent. Hvis du har valgt øget hastighed i forhold til normal tilstand, lyser kun lampen ved plusknappen.

Hvis du vil reducere omdrejningstallet, skal du trykke på minusknappen, indtil du når det ønskede omdrejningstal. Der er seks forskellige trin nedad. Knappen kan ikke holdes inde for at reducere omdrejningstallet. Du skal trykke på den for hvert trin, du vil ændre. For hvert knaptryk mindskes omdrejningstallet med 6 procent. Hvis du har valgt reduceret hastighed i forhold til normal tilstand, lyser kun lampen ved minusknappen.

**Hvis du vil skifte tilbage til det normale omdrejningstal, skal du trykke på begge knapper samtidig, hvorefter begge lamperne for omdrejningstal lyser igen.**

## Betjeningspanelet

Indtil nu har det ikke fandtes nogen enkel måde at vise en badeværelsesventilators funktioner på, ligesom det heller ikke har været særligt enkelt at indstille og styre ventilatoren iht. egne ønsker. Det har været vores målsætning, at du som bruger skal kunne styre og forstå ventilatorens grundfunktioner uden at behøve at læse håndbogen. Det synes vi er lykkes ret godt. Hvis betjeningspanelet ikke benyttes i 30 sekunder, sættes det i standby-tilstand, og alle LED'er slukker (undtagen den, som evt. angiver ventilatorens funktion). Du kan aktivere betjeningspanelet igen ved at trykke en gang på en tilfældig knap. Ingen indstillinger ændres, før du trykker på endnu en knap. Betjeningspanelets knapper kan holde til mindst en million aktiveringer – det rækker nok.





## LED-indikator – hvad laver ventilatoren?

### Funktionsbeskrivelse

Fresh Intellivent er udstyret med en LED-indikator med tre forskellige farver.

De tre farver fortæller brugeren, hvad ventilatoren netop gør, og hvilken funktion der i øjeblikket styrer motoren.

- Ingen LED lyser: Ventilatoren er slukket. Takket være den åbne konstruktion fungerer ventilatoren imidlertid fortsat som aftræksventil med selvtræk.
- Blå LED lyser: Motoren er aktiveret – fugtsensoren har registreret øget luftfugtighed i rummet.
- Blå LED blinker: Motoren er aktiveret – ventilatoren har opdaget, at den kan reducere luftfugtigheden i rummet.
- Gul LED lyser: Ventilatorens tidsstyring er aktiveret via styreledningen (strømafbryder) eller afbrydersnoren på ventilatoren.
- Gul LED blinker: Ventilatorens tidsstyring er aktiveret via lyskontakt. LED'en blinker under tilslutningsforsinkelsen på 90 sekunder. Jo tættere på aktivering af motoren desto hurtigere blinker LED'en.
- Violet LED lyser: Motoren er aktiveret – luftudskiftningsfunktionen er koblet til.

Muligheden for visuelt at kunne iagttage, hvad ventilatoren netop gør, og hvilken funktion der netop er aktiv, er primært henvendt til dig som bruger. Ventilatoren benytter tre forskellige farver på den synlige LED-indikator til at vise, præcist hvad den foretager sig. Hvis indikatoren er blå, er ventilatoren i gang med at trække den fugtige luft ud af rummet. Hvis indikatoren er gul, er tidsstyringen aktiveret på den ene eller anden måde. Hvis indikatoren er violet, er fuldautomatisk styring af luftudskiftning aktiveret.

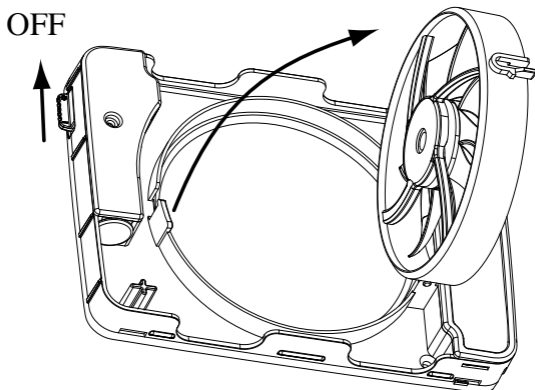
## Vedligeholdelse

Fresh Intellivent er udviklet til at arbejde effektivt i mange år.

Ventilatorens korrekte funktion kræver imidlertid, at den rengøres med jævne mellemrum. Rengøringsintervallet bestemmes af brugsomfanget på ventilatoren og af luftkvaliteten. Rengøring skal imidlertid mindst finde sted to gange om året.

Sørg for at gøre ventilatoren spændingsfri ved at trykke sikkerhedsafbryderen til position O.

Du kan med fordel bruge ventilatorens "swing out"-funktion til at få fri adgang til kanalen. Tryk på motorringens låseanordning, og vip motoren/propellen til siden.



Rengør kanalen/røret, hvis der forekommer snavs. Hvis snavsset får lov at blive siddende, er der risiko for forringelse af kapaciteten.

**Vær særligt opmærksom på at rengøre propellens vinger, hvis de er snavsede. I modsat fald er der risiko for ubalance og dermed forøget støj og reduceret holdbarhed på motorens kuglelejer.**

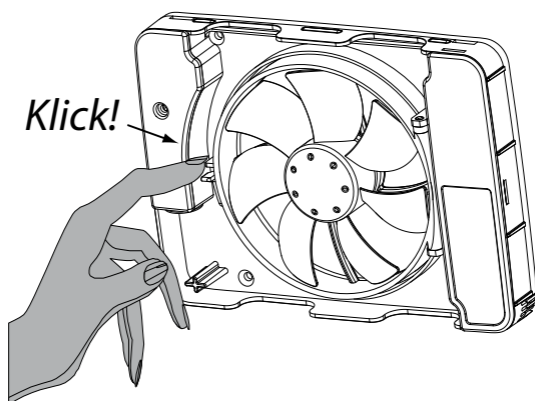
Ventilatorens propel rengøres med en børste eller pensel. Ventilatorens kåbe rengøres med en klud, som evt. kan fugtes med vand og et mildt sæbeløsning.

**BEMÆRK!** Brug aldrig opløsningsmidler eller lignende i nogen del af ventilatoren, da dette medfører risiko for skader på ventilatorens plastdele!

Nedsænk aldrig ventilatoren i vand, da dette medfører risiko for skader på ventilatorens motor.

Efter rengøringen skal motorringen vippes op igen og fastlåses ved hjælp af låseanordningen.

Slå sikkerhedsafbryderen til igen ved at flytte den til position 1.



**Hvis ventilatoren ikke vedligeholdes som beskrevet ovenfor, bortfalder garantien på produktet.**

## Garanti

**5** year  
guarantee

Din Fresh Intellivent er af absolut højeste kvalitet.

Derfor giver vi **5 års garanti** mod produktionsfejl.

En stor sikkerhed for dig som bruger.

Garantien er kun gældende, hvis der kan fremvises købsbevis, og hvis ventilatoren:

- er samlet og monteret i henhold til installationvejledningen i denne håndbog
- er vedligeholdt i overensstemmelse med vedligeholdelsesinstruktionerne i denne håndbog
- er monteret i et normalt boligmiljø
- er sluttet til en spænding på 100-250 V AC
- ikke været udsat for lynnedslag eller unormale strømspidser
- ikke været udsat for manipulation
- er blevet installeret i en zone, der svarer til IP-klasse 44
- ikke er installeret i et miljø, hvor temperaturen har været højere end 50 grader Celsius.

Produktet skal reklameres på købsstedet.

## Genanvendelse

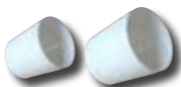
Udtjente produkter kan overlades til den lokale genbrugsstation og sorteres som elektronikskrot.



## Tilbehør

Til Fresh Intellivent fås en række tilbehør, der hjælper dig som bruger med at opnå en så hensigtsmæssig og elegant installation som muligt. Nedenfor følger eksempler på tilbehør.

**Rør til størrelse**  
100 og 125



**Dækplader**  
190 x 240 mm



**Plastgitter** til størrelse  
100 og 125



**Metalgitter** til størrelse  
100 og 125



**Aftrækssikring** 100



Fuldstændigt fungerende ventilation opnås ved at sikre, at der kan komme tilstrækkelige mængder luft ind i badeværelset. Dette løses enten ved at etablere en åbning nederst i døren eller montere en luftudvekslingsventil i døren eller væggen.

Det er også vigtigt at få frisk luft ind i huset, som derefter trækkes ud i bl.a. badeværelse og vaskerum.

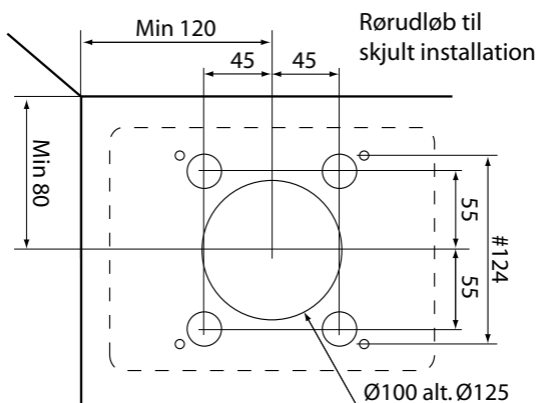
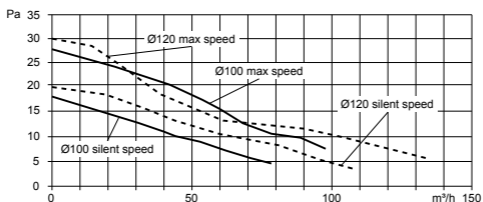
Til dette formål er det hensigtsmæssigt at montere friskluftventiler i soveværelse og dagligstue.

# TEKNISKE DATA»

Maks. kapacitet	132 m <sup>3</sup> /t
Lydtrykniveau 3 m (Lydløs)	22 dB(A)
Effektforbrug	5 W
Indbygningsmål i væg	0 - 30 mm
Huldiameter	0 - 130 mm
Materiale	ABS-plast
Kapslingsklasse	IP44
Isoleringsklasse	□
Spænding	100-240 V
Frekvens	50-60 Hz
Certifikater	Ⓢ Ⓢ CE

Kanalmål	Maks./lydløs	Kapacitet (frit blæsende)	Lydtrykniveau 3 m
Ø 100	Maks.	105 m <sup>3</sup> /t	33 dB(A)
Ø 100	Lydløs	73 m <sup>3</sup> /t	23,5 dB(A)
Ø 125	Maks.	132 m <sup>3</sup> /t	32 dB(A)
Ø 125	Lydløs	85 m <sup>3</sup> /h	22 dB(A)

## Kapacitet



## Ventilatoren starter ikke

Ventilatoren er netop installeret og har aldrig været i gang

- Kontroller, at ventilatorhjulet kan bevæges frit, ved at dreje på det.
- Kontroller sikkerhedsafbryderens tilstand. Den skal stå i positionen svarende til tændt/on.
- Fjern kåben, "fronten" og slå strømmen til ventilatoren fra ved at flytte sikkerhedsafbryderen til positionen 0, og flyt den derefter tilbage til position 1.
- Kontroller, at der er spænding på tilslutningsklemme L (kun elektriker).
- Kontroller, at nul er tilsluttet korrekt ved at måle spænding over L - N (kun elektriker).

*Hvis ventilatoren fortsat ikke gennemfører opstartssekvensen ved at tænde LED-indikatorerne i rækkefølge og starte motoren et kort øjeblik, skal ventilatoren reklameres, hvis garantiperioden fortsat er gældende, og købsbevis forefindes. Se kapitlet Garanti på side 84.*

## Ventilatoren har været brugt i et stykke tid

Kontroller, at ventilatorhjulet kan bevæges frit, ved at dreje på det.

Fjern kåben, og genstart ventilatoren ved af slå sikkerhedsafbryderen fra og til. Lad ventilatoren være slået fra i ca. 3 sekunder, før den slås til igen.

*Hvis LED-indikatorerne tændes i rækkefølge, men motoren ikke startes, kan ventilatoren reklameres, hvis garantiperioden fortsat er gældende, og købsbevis forefindes. Se kapitlet Garanti på side 84.*

## Ventilatoren er blevet rengjort

Kontroller, at ventilatorhjulet kan bevæges frit, ved at dreje på det.

Kontroller sikkerhedsafbryderens tilstand. Den skal stå i positionen svarende til tændt/on.

## **Ventilatoren kører uafbrudt**

### **Den blå LED-indikator lyser konstant**

*(Hvis ventilatoren har kørt konstant i mindst et døgn.)*

Kontroller funktionen ved at åbne badeværelsesdøren og lade den stå åben i mindst en halv time for at få fugten ud.

Fjern kåben, og slå strømmen til ventilatoren fra ved at flytte sikkerhedsafbryderen til positionen 0, og flyt den derefter tilbage til position 1.

### **Den gule LED-indikator lyser konstant**

Kontroller, at ventilatoren ikke er installeret til kontinuerlig drift (kun elektriker).

Hvis ventilatoren er sluttet til en ekstern afbryder med henblik på tidsstyring, skal denne afbrydes, hvorefter der ventes mindst 30 minutter.

Fjern kåben, og slå strømmen til ventilatoren fra ved at flytte sikkerhedsafbryderen til positionen 0, og flyt den derefter tilbage til position 1.

### **Ingen LED-indikator lyser**

Fjern kåben, og slå strømmen til ventilatoren fra ved at flytte sikkerhedsafbryderen til positionen 0, og flyt den derefter tilbage til position 1.

*Hvis ventilatoren fortsat kører uafbrudt kan den reklameres, hvis garantiperioden fortsat er gældende, og købsbevis forefindes. Se kapitlet Garanti på side 84.*



## **Andre fejl**

### **Ventilatoren stopper, når lyset slukkes**

Ventilatoren er installeret forkert. Klemme L på tilslutningsklemrækken skal altid have direkte fase.

*Kontakt din elektriker.*

### **Ventilatoren virker ikke som beskrevet**

Fjern kåben, og slå strømmen til ventilatoren fra ved at flytte sikkerhedsafbryderen til positionen 0, og flyt den derefter tilbage til position I (tændt/on).

*Hvis ventilatoren fortsat ikke fungerer som beskrevet i denne håndbog, skal du kontakte forhandleren eller Fresh via e-mail: [intellivent@fresh.se](mailto:intellivent@fresh.se).*

## B

- Badeværelsesbelysning - tilslutning s 67
- Betjeningspanel s 71, 80

## E

- Elektrisk tilslutning s 67
- Emballage, indhold s 66
- Energiforbrug, tekniske data s 74, 86

## F

- Fejlsøgningsvejledning s 87
- Funktionsbeskrivelse - beskrivelse s 68, 72
- Fugtstyring - beskrivelse s 76

## G

- Garanti s 84

## H

- Hastighed s 68, 77

## I

- Indhold - emballage s 66
- Installation s 67
- Indbygningsmål s 86
- Indledning s 64

## K

- Kabelindgange s 67
- Konstant lav hastighed s 68, s 77
- Kort funktionsbeskrivelse s 68

## L

- Lave omdrejningstal s 68, s 77
- LED, betjeningspanel s 71, 81
- Luftudskiftningsfunktion s 74

**M**

Montering s 66

Monteringsmål s 66

Mål s 86

**N**

Netspænding – tekniske data s 86

**O**

Omdrejningstalregulering s 78

**P**

Pause, pausefunktion s 76

Problemer – fejlsøgningsvejledning s 87

**R**

Relativ luftfugtighed – fugtautomatik s 76

Rengøring, rengøringsvenlighed s 73, 82

**S**

Snorafbryder s 68, 70, 77

Styreledning – tilslutning s 67

**T**

Tekniske data s 86

Tilbehør s 85

Tidsstyring – beskrivelse s 77

Tilbagefjedrende kontakt s 68, 78

Tilslutningsdiagrammer s 67

Træksnor s 68, 70, 77

**U**

Udtag – montering af kåbe s 69

**V**

Vedligeholdelse s 82

Kiitämme luottamuksesta Freshin tuotteita kohtaan. Lue tämä ohjekirja/käyttöohje kokonaan, ennen kuin asennat tuulettimen ja aloitat sen käytön. Säilytä ohjeet tulevaa tarvetta varten.

### **Varoitus!**

Tätä tuotetta ei ole tarkoitettu fyysisiltä, sensorisilta tai psyykkisiltä kyvyiltään rajoittuneiden tai tiedoiltaan tai taidoiltaan vajavaisten henkilöiden (lapset mukaan lukien) käytettäväksi ilman valvontaa tai näiden henkilöiden turvallisuudesta vastaavan henkilön antamaa tuotteen käyttöopastusta.

Lapsia ei saa jättää ilman valvontaa niin, että he voisivat leikkiä laitteella.

Mikäli virransyöttökaapeli vioittuu, sen vaihtaminen tulee antaa turvallisuussyistä valmistajan, sen huoltoliikkeen tai vastaavan ammattitaitoisen henkilöstön tehtäväksi.

### **Warning!**

This appliance is not intended for use by persons (including children) with reduced physical, sensory or mental capabilities, or lack of experience and knowledge, unless they have been given supervision or instruction concerning use of the appliance by a person responsible for their safety.

Children should be supervised to ensure that they do not play with the appliance.

If the supply cord is damaged, it must be replaced by the manufacturer, its service agent or similarly qualified persons in order to avoid a hazard.

94	<b>Johdanto</b>
95	<b>Asennusopas</b> <ul style="list-style-type: none"><li>• Sisältö</li><li>• Asentaminen</li><li>• KytKentä</li><li>• Lyhyt toimintakuvaus</li><li>• Pikasäätö</li></ul>
102	<b>Kuvaus</b> <ul style="list-style-type: none"><li>• Erikoistoiminnot</li><li>• Kosteudensäätö</li><li>• Aikaohjaus</li><li>• Kierrosnopeuden säätö</li><li>• Ohjauspaneeli</li><li>• Merkkivalot</li></ul>
112	<b>Kunnossapito</b>
114	<b>Takuu</b>
114	<b>Kierrätys</b>
115	<b>Tarvikkeet</b>
116	<b>Tekniset tiedot</b>
117	<b>Vianmääritysopas</b>
120	<b>Hakemisto</b>
121	<b>Yhteystiedot</b>

Fresh Intellivent on täysin uudentyyppinen kylpyhuonetuuletin, joka nostaa tämäntyyppiset tuotteet aivan uudelle tasolle. Kehitystyömme lähtökohtana on ollut huomattavasti helppokäyttöisemmän ja uutta tekniikkaa hyödyntävän – siis uuden sukupolven – tuulettimen luominen.

Olemme koonneet monien vuosien ajan tietoja asiakkaiden kokemuksista ja heidän tarpeistaan. Tämän ansiosta pystymme tarjoamaan nyt useita täysin uusia toimintoja, joiden avulla tuuletin on helppo säätää toimimaan halutulla tavalla.

Asiakkaamme ovat pitäneet tärkeänä muun mm: muotoilua, helppokäyttöisyyttä, pitkää käyttöikää, tuulettimen käyntiääntä, puhdistettavuutta ja energiankulutusta.

# **ASENNUSOPAS »**

**FI**

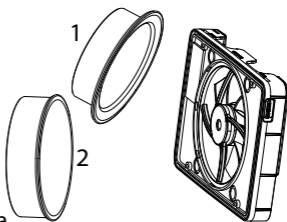
## 1. Sisältö

Pakkauksessa tulee olla seuraavat osat:

- Tuuletin
- 2 istukkaa, koot  $\text{Ø}98$  mm ja  $\text{Ø}118$  mm
- Ohjekirja
- Tarvikepussi, joka sisältää 4 ruuvia ja tulppaa, nupillisen vetonarun sekä eristeholkin FK-kaapelille

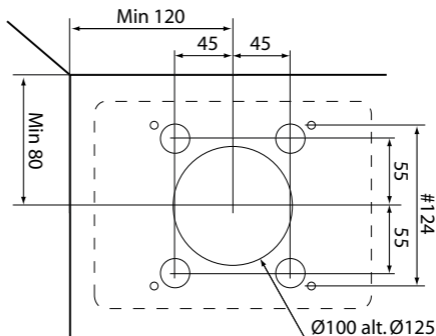
## 2. Asentaminen

Tuuletinta ei saa asentaa tilaan, jonka lämpötila on yli  $50\text{ }^{\circ}\text{C}$ . Asenna tarvittaessa tuulettimen runkoon sopiva istukka, koko  $\text{Ø}98$  (1) sopii kanavaan  $\text{Ø}100$  ja koko  $\text{Ø}118$  (2) kanavaan  $\text{Ø}125$ .



Tuuletin voidaan asentaa ja sitä voidaan käyttää myös ilman istukkaa, esim. kun kanavan läpimitta on pienempi kuin  $\text{Ø}98$  mm. Silloin tuuletin asennetaan kokonaan seinä- tai kattolevyn pintaan. Asennuksen yhteydessä on varmistettava putken/kanavan ja seinän/katon välinen tiivistys niin, ettei kostea ilma pääse tunkeutumaan seinä- tai kattorakenteisiin. Käytä tarvittaessa tuulettimen mukana toimitettuja ruuveja ja tulppia.

### Asennusmitat





### 3. Kytöntä

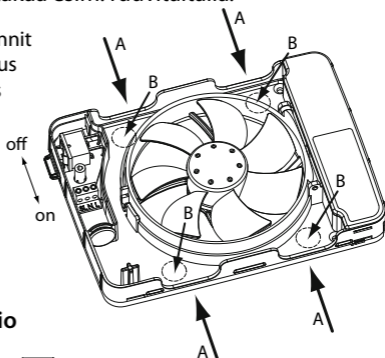
Asennuksen saa tehdä vain ammattitaitoinen sähköasentaja.

- Tuuletin on kaksoiseristetty, eikä sitä maadoiteta.
- Paina turvakytin suljettuun asentoon eli asentoon O.
- Asenna kaapeli joko pinta-asennuksena läpivienneistä A alla kuvatun mukaan tai käytä piiloasennuksessa läpivientejä B alla kuvatun mukaan. Käytä asennuksessa tuulettimen mukana toimitettua FK-kaapelin eristeholkkia.
- Jos kaapelin kytkennässä käytetään jotakin B-läpivienneistä, pyöreä muoviaihiio irrotetaan napauttamalla sitä rajauksen sisäpuolelta tuulettimen takaa esim. ruuvitaltalla.

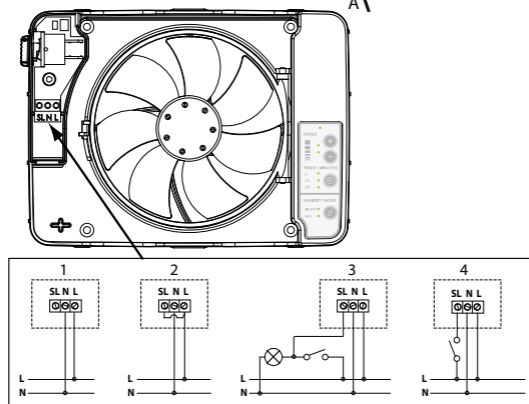
Kaapelin läpiviennit

A = pinta-asennus

B = piiloasennus



Kytöntäkaavio



## 4. Lyhyt toimintakuvaus

Tuuletin voidaan asentaa seuraavalla neljällä tavalla käytettävistä toiminnoista riippuen:

### Pelkkä kosteudensäätö

1. Tuuletin liitetään vaiheeseen (L) ja nollaan (N) automaattista kosteudensäätöä varten.

Ajastin voidaan käynnistää manuaalisesti asentamalla tuulettimeen vetonaru ja vetämällä siitä.

### Jatkuva hidas puhallus + kosteudensäätö

2. Tuuletin liitetään vaiheeseen (L) ja nollaan (N) automaattista kosteudensäätöä varten.

Jatkuva hidas puhallus kytketään silloittamalla vaihe (L) sytytysjohtimella (SL). Kun ilmankosteus kasvaa, tuuletin siirtyy valittuun tilaan: hiljainen (silent) tai täysteho. Kun kosteus on poistunut, tuuletin siirtyy takaisin hitaaseen puhallukseen. Hitaan puhalluksen kierrosnopeus säädetään ohjauspaneelin nopeuspainikkeilla (speed, plus ja miinus).

### Kosteudensäätö + aikaohjaus valokatkaisijalla

3. Tuuletin liitetään vaiheeseen (L) ja nollaan (N) automaattista kosteudensäätöä varten.

Tuulettimen aikaohjaus otetaan käyttöön sytytysjohtimella (SL), eli kun kylpyhuoneen valo syttyy, sytytysjohtimeen tulee virtaa. Tässä asennustavassa tuuletin käynnistyy 90 sekunnin viiveellä. Lampun sammuttua tuuletin toimii 5, 15 tai 30 minuuttia ohjauspaneeliin tehdystä asetuksesta riippuen.

## Kosteudensäätö + aikaohjaus jousitetulla katkaisijalla

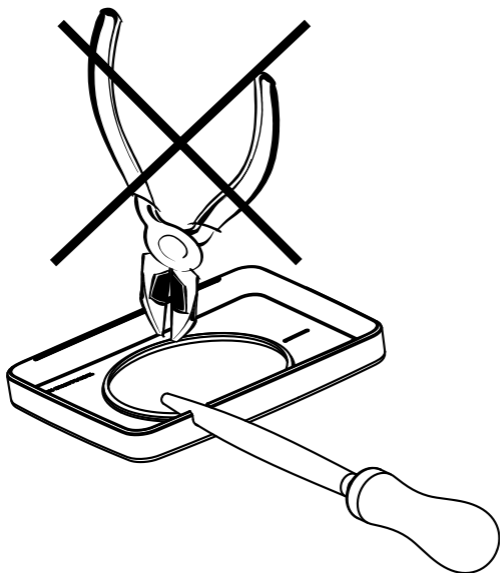
4. Tuuletin liitetään vaiheeseen (L) ja nollaan (N) automaattista kosteudensäätöä varten.

Sytytysjohdin (SL) kytketään ohjaamaan tuulettimen aikaohjausta jousitetulla katkaisijalla. Tässä asennustavassa tuuletin käynnistyy heti. Tuuletin toimii 5, 15 tai 30 minuuttia ohjauspaneeliin tehdystä asetuksesta riippuen. Kytchentäkaavio 1-4, ks. sivu 97.

FI

### HUOM!

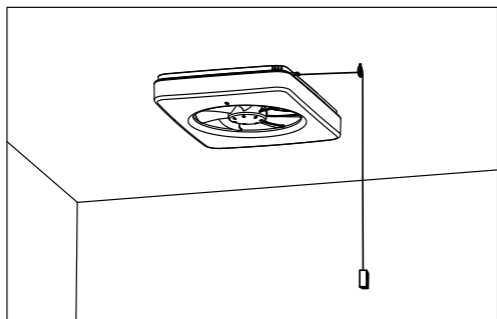
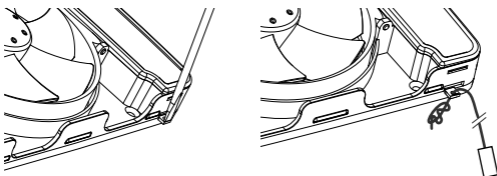
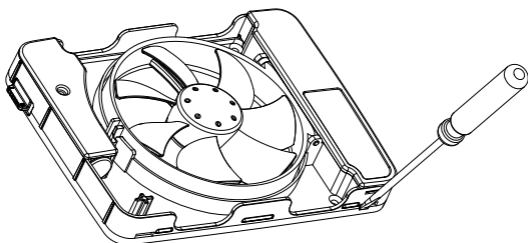
**Sopivaan kohtaan etukotelossa tehdään siisti ulostulo tavallisella pyöreällä viilalla. ÄLÄ käytä sivuleikkuria tai vastaavaa, sillä se voi halkaista kotelon.**



## Vetokytkimen asentaminen

Tarvittaessa tuulettimeen voidaan asentaa vetonaru aikaohjauksen käyttämiseksi manuaalisesti.

Ota suojalevy pois esim. ruuvitaltan avulla ja asenna tuulettimen mukana toimitettu naru reikään alla olevien kuvien osoittamalla tavalla.



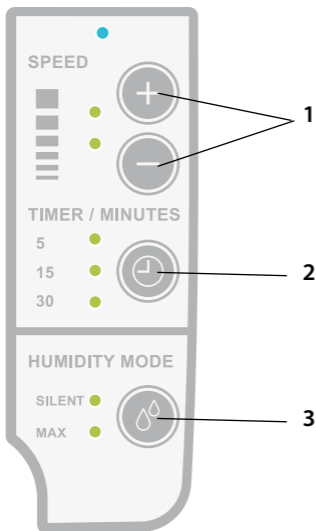
- Kun asennus on valmis, paina turvakytkin käyttöasentoon, eli asentoon 1.

Kun tuulettimeen kytketään virta, se testaa automaattisesti laitteen ohjauksen, merkkivalot ja moottorin toiminnan.

## 5. Ohjauspaneelin pikasäätö

Tuulettimeen saadaan halutut toiminnot nopeasti ja yksinkertaisesti ohjauspaneelin avulla.

1. Aseta aikaohjaukselle sopiva kierrosnopeus plus- ja miinuspainikkeilla.. Tehtaan oletusnopeus on helppo palauttaa painamalla yhtä aikaa plus- ja miinuspainikkeita.
2. Aseta aikaohjauksen toiminta-aika – 5, 15 tai 30 minuuttia – ajastinpainikkeella.  
(Jos ajastin on käytössä).
3. Säädä kosteudenpoistolle sopiva nopeus: hiljainen (silent) tai täysteho.



Tämän jälkeen tuuletin on valmis käytettäväksi. Toiminnot on kuvattu tarkemmin kappaleessa "Kuvaus" sivulla 102.

## KUVAUS »

- Erikoistoiminnot 103
- Kosteudensäätö 106
- Aikaohjaus 107
- Kierrosnopeuden säätö 108
- Ohjauspaneeli 110
- Merkkivalot 111

## Käyttöikä

Koska tuulettimessa on sisäänrakennettu verkkomuunnin, siihen on voitu asentaa pienjännitemoottori, jonka käyttöikä on noin 60 000 tuntia. Käyttöikä on noin 3-5 kertaa pidempi kuin tavallisissa tuulettimissa. Moottorin kuulalaakerit toimivat erittäin hiljaisesti. Tämän ansiosta tuulettimen voi antaa olla jatkuvassa toiminnassa ilman, että moottori on vaarassa vaurioitua parin vuoden kuluttua.

## Kaksi tuuletinta yhdessä paketissa - asennuskoot 100 ja 125

Ostamasi tuuletin on myös ensimmäinen malli, jonka asennuskoon voit valita itse. Mahdollisuus valita asennuskoko 100 tai 125 on kätevä ominaisuus, sillä nykyiset poistoilmakanavat ovat yleensä jompaakumpaa kokoa. Jos asennuskooksi valitaan 125, tuulettimen käyntiääni on vielä alhaisempi ja se toimii tehokkaammin. Tuulettimen mukana toimitetaan siis istukat molempia asennuskokoja varten – saat kätevästi kaksi tuuletinta yhdessä paketissa!

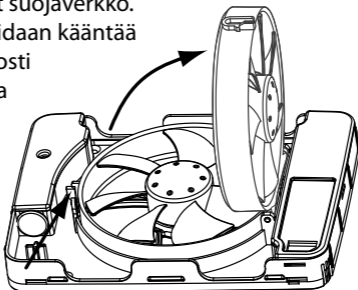
## Puhdistettavuus

### – itsestään selvä ominaisuus

Uusi tuulettimemme täyttää usein esitetyn toiveen tuuletuskanavan helposta puhdistettavuudesta. Nyt voit avata tuulettimen keskiosan erittäin helposti, jolloin kanavaan on suora yhteys.

”Swing-out”-toiminnolla on helppo puhdistaa esimerkiksi etupaneelin ulkopinnassa oleva tukkeutunut suojaverkko.

Moottori voidaan kääntää sivuun helposti pikalukitusta painamalla!



## **Mahdollisimman hiljainen**

Tuulettimessa olevan pienjännitemoottorin ansiosta laitteen käyntiäänäni on hiljainen. Jos olet tottunut perinteisellä vaihtovirtamoottorilla toimivaan tuulettimeen, tuskin enää edes huomaat Intellivent-tuuletinta, kun se on käynnissä. Testit osoittavat, että Fresh Intellivent on tällä hetkellä markkinoiden hiljaisin tuuletin.

## **Sisäänrakennettu turvakytkin**

Käytännössä kaikista tällä hetkellä markkinoilla olevista tuulettimista puuttuu sisäänrakennettu turvakytkin. Euroopan sähköturvallisuusstandardi vaatii, että kaikkien kiinteästi asennettujen sähkölaitteiden yhteyteen on asennettava moninapainen kytkin. Se tarkoittaa, että seinään on asennettava erillinen kytkin ennen kaapelin vientiä tuulettimeen. Fresh Intellivent -tuulettimessa on – vakiona – sisäänrakennettu moninapainen kytkin, joten erillistä kytkintä ei tarvita. Ratkaisu on kuluttajan kannalta erittäin kustannustehokas, ja lisäksi se säästää asennusaikaa. Järkevää, eikö vain!

## **Tuuletustoiminto**

Fresh Intelliventissä on sisäänrakennettu toiminto, joka käynnistää tunnin kestäväen tuuletusohjelman, mikäli tuuletin on ollut pois päältä 16 tuntia. Toiminnon tarkoituksena on tuulettaa kylpyhuone ja vaihtaa siellä ilmaa. Enää asukkaiden ei tarvitse kärsiä tunkkaisesta ilmasta kylpyhuoneessa, kun he palaavat kotiin matkan jälkeen.

## **Energiankulutus**

Pienjännitemoottorin käyttäminen vähentää energiankulutusta selkeästi. Tuulettimen ottoteho on vain 5 W, joka on vain noin kolmannes perinteisten kylpyhuonetuulettimien kulutuksesta.



## Asennus kokonaan seinä- tai kattopintaan

Fresh Intellivent on suunniteltu niin, että se voidaan asentaa kokonaan seinä- tai kattopintaan, mikäli asennuksessa ei käytetä 100 tai 125 mm:n istukoita. Ominaisuus on erittäin kätevä silloin, jos poistokanavan läpimitta on alle 100 mm tai kanava kääntyy heti suuaukon jälkeen. Yksikään perinteinen kylpyhuonetuuletin ei tarjoa mahdollisuutta asentaa laitetta suoraan seinä- tai kattolevyn pintaan. Pinta-asennuksen mahdollistaminen ei kuitenkaan hankaloita tuulettimen käsittelyä: vaikka sen rakennekorkeus on vain 30 mm, sekä FK- että EKK-kaapeleiden asennus sujuu helposti ja nopeasti!

## Muotoilu

Fresh Intellivent tuo kylpyhuonetuulettimeen nyt myös täysin uudenlaista muotoilua. Tuulettimen kupu on valmistettu värittömästä ABS-muovista, joka on maalattu sisäpuolelta vesipohjaisella metallimaalilla. Näin pintaan on luotu syvyyttä, joka viehättää silmää ja sopii nykyisiin moderneihin kylpyhuonekalusteisiin. Kupuja voidaan valmistaa erivärisinä, jolloin ne soveltuvat hyvin erilaisten materiaalien ja värivalintojen seuraksi. Näkyvissä oleva siipipyörä luo oikeaa retrotunnelmaa ja pitää tuulettimen käyntiäänän hyvin hiljaisena.

## Yksi maailma – yksi tuuletin

Tuulettimessa on sisäänrakennettu verkkomuunnin, joka muuntaa sekä taajuuden että jännitteen moottorille sopivaksi. Sen ansiosta tuuletin voidaan asentaa minne päin maailmaa tahansa, riippumatta siitä onko saatavilla oleva virran taajuus 50 vai 60 Hz tai jännite 115 vai 230 V. Kansalliset sähköturvallisuusmääräykset on kuitenkin aina huomioitava. Fresh Intellivent on toistaiseksi hyväksytty käyttöön vain koko Euroopassa. Muut hyväksynnät ovat tulossa.

## Automaattinen kosteudensäättö

Fresh Intelliventissä on aivan uudenlainen, uuden sukupolven kosteudensäättötoiminto, joka yksinkertaistaa tuulettimen käyttöä entisestään.

Esittelemme ensimmäisen kerran täysin automaattisesti kosteutta säätelevän tuulettimen, joka oppii olemaan pois toiminnasta, mikäli siitä ei ole hyötyä.

Tämä tarkoittaa, ettei tuuletinta tarvitse enää säätää käsin käynnistymään ilman kulloisenkin kosteuspitoisuuden mukaan. Tätä manuaalista säätöä on tehtävä kaikissa tämän päivän säädeltävissä tuulettimissa, varsinkin vuodenaikojen myötä muuttuvien olosuhteiden mukaan.

Fresh Intellivent ”haistelee” ilmaa koko ajan päättääkseen, onko sen toiminnasta hyötyä vai ei. Jos tuuletin pystyy alentamaan ilman kosteuspitoisuutta, se käynnistyy automaattisesti. Tätä ”älykkyyttä” ohjataan sisäänrakennetulla mikroprosessorilla, jonka sisältämä ohjelma perustuu monien vuosien yksilöityihin testeihin erilaisissa ympäristöissä. Kun tuuletin ei pysty alentamaan kosteuspitoisuutta enempää, se pysähtyy. Tuulettimen kosteudenpoistossa on lisäksi kaksi tehoasentoa: hiljainen (silent) ja täysteho.

Jos tuuletin on asetettu silent-toiminnolle, tuuletin toimii asetettujen perustietojen mukaan. Toimintateho on normaali, mutta siitä syntyvä ääni on erittäin hiljainen. Jos tuuletin on asetettu täysteholle, moottori toimii enimmäisnopeudella ja tuuletin noin 30 % tehokkaammin kuin vastaava normaalituuletin.

Kun olet kylvyssä ja haluat tilapäisesti sulkea kosteudensäättöohjelman käynnistämisen tuulettimen, vedät vain vetonarusta (mikäli se on asennettu). Silloin tuuletin pitää tunnin tauon toiminnassaan. Tunnin kuluttua kosteudensäättötoiminto käynnistyy jälleen. Voit myös keskeyttää tilapäisen käyttökatsoksen koska tahansa vetämällä narusta uudelleen, jolloin kosteudensäättötoiminto lähtee taas käyntiin.

## Aikaohjaus

Fresh Intelliventissä on sisäänrakennettu aikaohjaus, joka voidaan ottaa käyttöön useilla eri tavoilla: joko valokatkaisimella, vetonarulla tai erillisellä tavallisella tai jousitetulla kytkimellä. Tuuletin voidaan myös kytkeä jatkuvaan käyttöön silloittamalla sytytysjohdin vaiheen kanssa. Käyttöaikaviive asetetaan helposti ohjauspaneelista 5, 15 tai 30 minuutiksi kylpyhuoneen koosta riippuen. Kun tuuletin on kytketty käynnistymään valokatkaisimesta, sen käynnistyminen tapahtuu 90 sekunnin viiveellä, sillä pikainen piipahdus kylpyhuoneessa ei yleensä vaadi tuuletuksen käynnistämistä. Käynnistysviiveen aikana laitteen vihreä merkkivalo vilkkuu nopeutuvassa tahdissa, ja se syttyy palamaan kiinteästi, kun tuuletin käynnistyy.

Tuulettimen aikaohjaus voidaan kytkeä toimintaan neljällä eri tavalla seuraavasti:

### 1. Käynnistäminen vetonarulla

Asenna tuulettimeen sen mukana toimitettu vetonaru, jolloin tuulettimen aikaohjaus käynnistyy narusta vetämällä. Tässä asennustavassa tuuletin alkaa toimia heti.

Tuuletin toimii 5, 15 tai 30 minuuttia ohjauspaneeliin tehdystä asetuksesta riippuen.

Aikaohjaus voidaan myös keskeyttää vetämällä narusta uudelleen.

### 2. Jatkuva aikaohjaus (hidas puhallus)

Jos vaihe (L) silloitetaan sytytysjohtimen (SL) kanssa, tuuletin toimii jatkuvasti valitulla kierrosnopeudella.

Yleensä jatkuvalle käytölle valitaan hitaampi nopeus, joka pitää toiminnan erittäin hiljaisena ja alhaisella tehotasolla.

Kun ilmankosteus kasvaa, tuuletin siirtyy valittuun tilaan: hiljainen (silent) tai täysteho. Kun kosteus on poistunut, tuuletin siirtyy takaisin hitaaseen puhallukseen.

Hitaan puhalluksen kierrosnopeus säädetään ohjauspaneelin nopeuspainikkeilla (speed, plus ja miinus).

### 3. Kytkenä valokatkaisijaan

Sytytysjohdin (SL) kytketään ohjaamaan tuulettimen aikaohjausta valokatkaisijalla, eli kun kylpyhuoneen valo syttyy, sytytysjohtimeen tulee virtaa.

Tässä asennustavassa tuuletin käynnistyy 90 sekunnin viiveellä.

Lampun sammuttua tuuletin toimii 5, 15 tai 30 minuuttia ohjauspaneeliin tehdystä asetuksesta riippuen.

### 4. Kytkenä jousitettuun katkaisijaan

Sytytysjohdin (SL) kytketään ohjaamaan tuulettimen aikaohjausta jousitetulla katkaisijalla. Tässä asennustavassa tuuletin alkaa toimia heti. Tuuletin toimii 5, 15 tai 30 minuuttia ohjauspaneeliin tehdystä asetuksesta riippuen.

### Sisäänrakennettu kierrosnopeuden säätö

Fresh Intelliventissä on myös sisäänrakennettu kierrosnopeuden säätö, joka ohjaa tuulettimen tehoa, kun aikaohjaus on kytketty. Jos tuuletin on kytketty jatkuvaan toimintaan silloittamalla sytytysjohdin (SL) vaiheeseen, sen voidaan antaa esimerkiksi käydä hitaalla ja erittäin hiljaisella nopeudella. Kun tuuletin havaitsee kosteutta, se aloittaa kosteuden poistamisen valitulla toiminnolla ja nopeudella, ts. se siirtyy hiljaiseen tai täystehotoimintaan. Enimmäisnopeus rajoittaa kuitenkin tuulettimen toimintaa. Jos siis aikaohjaukselle on asetettu suurempi kierrosnopeus kuin mitä kosteudensäädön silent-nopeus on, tuuletin toimii joka tapauksessa suuremmalla nopeudella. Tämä sen vuoksi, että jatkuvaa käyttöä alhaisemman nopeuden käyttäminen kosteudensäätöön olisi epäloogista. Yleensä jatkuvalla käytöllä valitaan hitaampi nopeus, joka pitää toiminnan erittäin hiljaisena ja alhaisella tehotasolla.

Kun ilmankosteus kasvaa, tuuletin siirtyy valittuun tilaan: hiljainen (silent) tai täysteho.

Kun kosteus on poistunut, tuuletin siirtyy takaisin hitaaseen puhallukseen.

Hitaan puhalluksen kierrosnopeus säädetään ohjauspaneelin nopeuspainikkeilla (speed, plus ja miinus).

Ohjauspaneelin nopeuspainikkeilla (speed) voidaan valita nopeus, jolla tuuletin toimii aikaohjauksessa. Kun tuuletin asennetaan ensimmäisen kerran, sen teho ja nopeus on asetettu normaaliksi. Silloin sekä plus- että miinuspainikkeiden merkkivalot palavat.

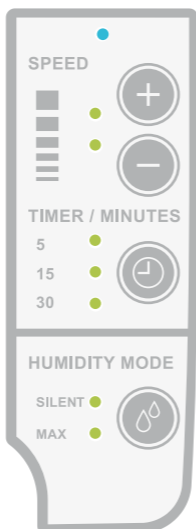
Nopeutta lisätään painamalla pluspainiketta kunnes sopiva kierrosnopeus on valittu. Nopeutta lisääviä portaita on neljä. Painikkeen painaminen pitkään ei lisää kierrosnopeutta, vaan jokainen porras on painettava erikseen. Jokaisella painalluksella kierrosnopeus lisääntyy 7 prosenttia. Jos nopeutta on lisätty normaalinopeudesta, pluspainikkeen merkkivalo palaa.

Nopeutta vähennetään painamalla miinuspainiketta kunnes sopiva kierrosnopeus on valittu. Nopeutta vähentäviä portaita on kuusi. Painikkeen painaminen pitkään ei vähennä kierrosnopeutta, vaan jokainen porras on painettava erikseen. Jokaisella painalluksella kierrosnopeus vähentyy 6 prosenttia. Jos nopeutta on vähennetty normaalinopeudesta, miinuspainikkeen merkkivalo palaa.

**Normaali kierrosnopeus voidaan palauttaa painamalla molempia painikkeita yhtä aikaa, jolloin molempien painikkeiden merkkivalot syttyvät jälleen.**

## Ohjauspaneeli

Tähän mennessä ei ole ollut yksinkertaista tapaa näyttää kylpyhuonetuulettimien toimintoja tai ohjata niitä käyttäjän toiveiden mukaisesti. Me olemmekin pyrkineet luomaan sellaisen tuulettimen, jonka perustoimintoja käyttäjä pystyy ohjaamaan ja ymmärtämään ohjekirjaa lukematta. Uskomme, että olemme onnistuneet siinä.. Jos ohjauspaneelia ei käytetä 30 sekuntiin, se siirtyy standby-tilaan ja kaikki merkkivalot sammuvat (paitsi mahdollisesti se, joka ilmoittaa tuulettimen olevan toiminnassa). Ohjauspaneeli herätetään painamalla mitä tahansa painiketta. Ensimmäinen painallus ei muuta mitään asetuksia. Ohjauspaneelin painikkeet kestävät vähintään miljoona painallusta, ja uskallamme väittää, että se riittää.



## Merkkivalo - Mitä tuuletin tekee?

### Toiminnan kuvaus

Fresh Intelliventissä on kolmivärinen merkkivalo.

Värit ilmoittavat, mitä tuuletin tekee ja mikä toiminto moottoria sillä hetkellä ohjaa.

- Merkkivalo ei pala: Tuuletin on sammutettu. Avoimen rakenteen ansiosta tuuletin toimii kuitenkin edelleen painovoimaisesti.
- Sininen merkkivalo palaa: Moottori on toiminnassa – kosteusanturi on havainnut tilan ilmankosteuden nousseen.
- Sininen merkkivalo vilkkuu: Moottori on toiminnassa – kosteusanturi on havainnut, että se pystyy laskemaan tilan ilmankosteutta.
- Keltainen merkkivalo palaa: Tuulettimen aikaohjaus on toiminnassa joko sytytysjohtimen (katkaisija) tai tuulettimen vetokytkimen aktivoimana.
- Keltainen merkkivalo vilkkuu: Tuulettimen aikaohjaus on toiminnassa valokatkasijan aktivoimana. Merkkivalo vilkkuu koko 90 sekunnin aikaviiveen ajan. Mitä lähemmäksi moottorin käynnistyminen tulee, sitä nopeammin merkkivalo vilkkuu.
- Violetti merkkivalo palaa: Moottori on toiminnassa – tuuletustoiminto on kytketty.

Tuulettimen kulloisenkin toiminnan havainnointi merkkivalojen avulla on käyttäjälle erittäin hyödyllistä. Tuuletin ilmoittaa merkkivalon kolmella eri värillä tarkasti, mitä se juuri sillä hetkellä tekee. Sininen merkkivalo kertoo, että tuuletin poistaa parhaillaan vahingollista kosteutta. Keltainen merkkivalo kertoo, että aikaohjaus on kytketty toimintaan jollakin tavalla. Violetti merkkivalo kertoo, että tuuletustoiminto on kytketty.

## Kunnossapito

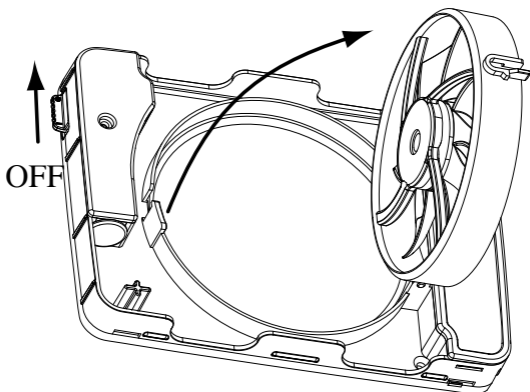
Fresh Intellivent on suunniteltu toimimaan tehokkaasti monien vuosien ajan.

Sen moitteeton toiminta edellyttää kuitenkin, että se puhdistetaan säännöllisin väliajoin. Puhdistusvälien pituus riippuu tuulettimen käyttömäärästä ja tilan ilmanlaadusta. Puhdistus on kuitenkin tehtävä vähintään kaksi kertaa vuodessa.

Katkaise virransyöttö tuulettimeen painamalla turvakytkin asentoon O.

Poistoilmakanavan saa kokonaan esille tuulettimen "swing out" -toiminnolla. Paina pikalukitusta ja käännä moottori/siipipyörä sivuun.

Puhdista kanava/putki, mikäli sinne on kertynyt likaa. Likaisuus voi heikentää tuulettimen toimintaa.



**Puhdista varsinkin siipipyörän siivet, mikäli niihin on kertynyt likaa. Muuten siipipyörän tasapaino voi muuttua, minkä seurauksena laitteen käyntiääni voi lisääntyä ja moottorin kuulalaakerin käyttöikä lyhentyä.**

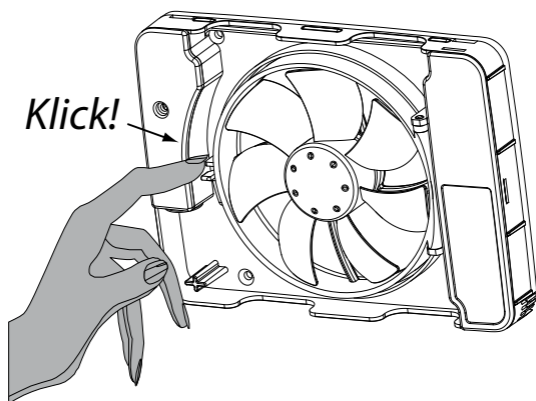


Tuulettimen siipipyörä puhdistetaan harjalla tai siveltimellä. Tuulettimen kotelo puhdistetaan veteen (ja mahdollisesti mietoon pesuaineliuokseen) kostutetulla siivousliinalla.

**HUOM!** Älä koskaan puhdistu tuulettimen mitään osaa liuotainaineella tai vastaavalla, sillä sen muoviosat voivat vahingoittua!

Tuuletinta ei saa koskaan upottaa kokonaan veteen, sillä se voi vahingoittaa tuulettimen moottoria.

Käännä moottorikehä puhdistamisen jälkeen paikalleen ja kiinnitä se pikalukituksella. Kytke turvakytkin toimintaan alentamalla säädin asentoon 1.



**Mikäli tuuletinta ei pidetä kunnossa yllä mainitulla tavalla, tuotteen takuu raukeaa.**

## Takuu

**5** year  
guarantee

Ostamasi Fresh Intellivent -tuuletin on korkealaatuinen tuote. Sen vuoksi myönnämme sille 5 vuoden takuun valmistusvirheiden varalta.

Sen ansiosta voit käyttää uutta tuuletintasi turvallisin mielin.

Takuun voimassaolo edellyttää ostotodistuksen lisäksi, että:

- tuuletin on koottu ja asennettu tämän ohjekirjan ohjeiden mukaisesti
- tuuletinta on pidetty kunnossa tämän ohjekirjan kunnossapito-ohjeiden mukaisesti
- tuuletin on asennettu tavanomaiseen asuintilaan
- tuuletin on kytketty 100-250 V AC -jännitteeseen
- tuulettimeen ei ole kohdistunut ukkosen tai muun tekijän aiheuttamaa epänormaalia virtapiikkiä
- tuulettimeen ei ole kohdistettu ilkivaltaa
- tuuletin on asennettu tilaan, jonka kotelointiluokka on IP44.
- tuuletinta ei ole asennettu tilaan, jonka lämpötila on ylittänyt 50 °C.

Tuoterekламаatio tehdään ostopaikkaan.

## Kierrätys

Käytöstä poistettavan tuotteen voi toimittaa lähimmälle kierrätysasemalle, jossa se lajitellaan elektroniikkaromuksi.



## Tarvikkeet

Fresh Intellivent -tuulettimeen on saatavana erilaisia tarvikkeita, joiden avulla se voidaan mukauttaa asennettavaan tilaan mahdollisimman kätevästi ja tyylikkäästi. Seuraavaan on koottu muutamia esimerkkejä tarvikkeistamme.

**Putki, tuuletinkoot**  
100 ja 125



**Peitelevy 190 x 240 mm**  
valkoinen ja musta



**Muoviritilä, tuuletinkoot**  
100 ja 125



**Metalliritilä, tuuletinkoot**  
100 ja 125



**Vetosuojus, 100**



Jotta ilmastointi toimii mahdollisimman tehokkaasti, kylpyhuoneeseen pitää myös tulla riittävästi ilmaa. Se voidaan ratkaista joko tekemällä oven alareunaan tuuletusrako tai asentamalla oveen tai seinään siirtoilmaventtiili.

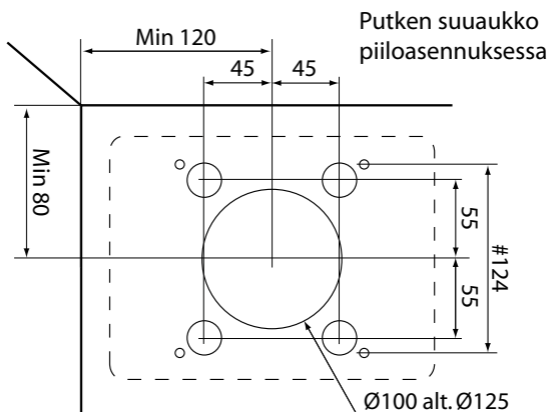
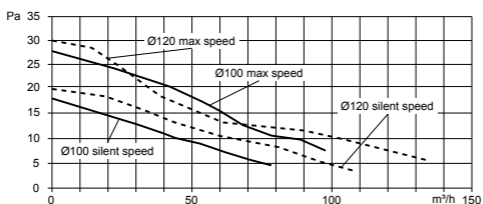
Myös asuintiloihin on tultava raitista ilmaa, joka poistuu myöhemmin mm. kylpyhuoneen ja pesuhuoneen kautta.

Raitisilmaventtiilit kannattaa asentaa makuuhuoneeseen ja olohuoneeseen.

Enimmäisteho	132 m <sup>3</sup> /h
Äänen painetaso 3 m [Silent mode]	22 dB(A)
Tehonkulutus	5 W
Upotusmitta seinään	0 - 30 mm
Aukko	0 - 130 mm
Materiaali	ABS-muovi
Kotelointiluokka	IP44
Eristysluokka	□
Jännite	100-240 V
Taajuus	50-60 Hz
Hyväksyntä	Ⓢ CE

Kanavan läpimitta	Max / Silent	Puhallusteho (vapaa puhallus)	Äänen painetaso 3 m
Ø 100	Maks.	105 m <sup>3</sup> /h	33 dB(A)
Ø 100	Silent	73 m <sup>3</sup> /h	23,5 dB(A)
Ø 125	Maks.	132 m <sup>3</sup> /h	32 dB(A)
Ø 125	Silent	85 m <sup>3</sup> /h	22 dB(A)

## Puhallusteho



## Tuuletin ei käynnisty

Tuuletin on uusi, eikä sitä ole käynnistetty kertaakaan

- Pyöritä siipipyörää ja tarkasta, että se pyörii vapaasti.
- Tarkasta turvakytkimen asento. Sen tulee olla asennossa I, joka vastaa toimintoa ON, päällä.
- Ota kupu pois ja katkaise tuulettimen syöttövirta viemällä turvakytkin asentoon 0. Siirrä kytkin sen jälkeen takaisin asentoon 1.
- Tarkasta, että liitännälevyyden L tulee virta (vain sähköasentaja).
- Tarkasta, että nollavaihe on kytketty oikein syöttämällä jännite suunnassa L - N (vain sähköasentaja).

*Mikäli tuulettimen käynnistysjakso, jossa merkkivalot syttyvät peräjälkeen ja moottori käynnistyy hetken kuluttua, ei vielä käynnisty, tuulettimesta tehdään reklamaatio, mikäli takuu-aikaa on jäljellä ja ostosta on kuitti tallella. Ks. kappale "Takuu" sivulla 114.*

## Tuuletinta on käytetty jonkin aikaa

Pyöritä siipipyörää ja tarkasta, että se pyörii vapaasti.

Ota kupu pois ja käynnistä tuuletin uudelleen sammuttamalla ja käynnistämällä se turvakytkimestä. Anna tuulettimen olla kytkettynä irti noin 3 sekuntia, ennen kuin kytket sen jälleen päälle.

*Jos merkkivalot syttyvät peräjälkeen, mutta moottori ei käynnisty, tuulettimesta voidaan tehdä reklamaatio mikäli takuu-aikaa on jäljellä. Ks. kappale "Takuu" sivulla 114.*

## Tuuletin puhdistettu

Pyöritä siipipyörää ja tarkasta, että se pyörii vapaasti.

Tarkasta turvakytkimen asento. Sen tulee olla asennossa I, joka vastaa toimintoa ON, päällä.

## **Tuuletin on koko ajan käynnissä**

### **Sininen merkkivalo palaa kiinteänä**

*(Tuuletin on käynyt koko ajan vähintään vuorokauden ajan)*

Tarkasta huoneen kosteuspitoisuus pitämällä kylpyhuoneen ovea auki vähintään puolen tunnin ajan niin, että kosteus tasaantuu.

Ota kupu pois ja katkaise tuulettimen syöttövirta viemällä turvakytkin asentoon 0. Siirrä kytkin sen jälkeen takaisin asentoon I.

### **Keltainen merkkivalo palaa kiinteänä**

Tarkasta, että tuuletin ei ole asennettu jatkuvalle toiminnalle (vain sähköasentaja).

Jos tuuletin on liitetty ulkoiseen katkaisijaan aikaohjausta varten, sulje virta katkaisijalla ja odota vähintään 30 minuuttia.

Ota kupu pois ja katkaise tuulettimen syöttövirta viemällä turvakytkin asentoon 0. Siirrä kytkin sen jälkeen takaisin asentoon I.

### **Merkkivalo ei pala**

Ota kupu pois ja katkaise tuulettimen syöttövirta viemällä turvakytkin asentoon 0. Siirrä kytkin sen jälkeen takaisin asentoon 1.

*Jos tuuletin toimii edelleen koko ajan, tuulettimesta voidaan tehdä reklamaatio mikäli takuu-aikaa on jäljellä. Ks. kappale "Takuu" sivulla 114.*

## **Muut viat**

### **Tuuletin pysähtyy, kun valot sammutetaan**

Tuuletin on väärin asennettu. Liitinlevyn liitin L on aina kytkettävä suoraan vaiheeseen.

*Ota yhteyttä sähköasentajaan.*

### **Tuuletin ei toimi kuvauksen mukaan**

Ota kupu pois ja katkaise tuulettimen syöttövirta viemällä turvakytkin asentoon 0. Siirrä kytkin sen jälkeen takaisin asentoon I, ON/päällä..

*Jos tuuletin ei vielääkään toimi tämän ohjekirjan kuvauksen mukaan, ota yhteyttä jälleenmyyjään tai Freshiin, sähköposti: [intellivent@fresh.se](mailto:intellivent@fresh.se).*

## A

- Aikaohjaus - kuvaus s 107  
Asennus s 96, 97  
Asennusmitat s 96, 116

## E

- Energiankulutus, tekniset tiedot s 104, 116

## H

- Hidas nopeus s 98, s 107

## J

- Jatkuva hidas puhallus s 98, s 107  
Johdanto s 94  
Jousitettu katkaisija s 98, 108

## K

- Kaapelin läpiviennit s 97  
Kierrosnopeuden asettaminen s 108  
Kosteudensäätö - kuvaus s 106  
Kunnossapito s 112  
Kylpyhuoneen valo - kytkentä s 97  
KytKentäkaavio s 97

## L

- Liitäntä - kytkentä s 97  
Lovi - asennus, kupu s 99  
Lyhyt toimintakuvaus s 98

## M

- Merkkivalo, ohjauspaneeli s 101, 111  
Mitat s 116

## N

- Nopeus s 98, 107

## O

- Ohjauspaneeli s 101, 110  
Ongelmat - vianmääritysopas s 117



**P**

- Pakkaus, sisältö s 96  
Puhdistaminen, Puhdistettavuus s 103, 112

**S**

- Sisältö - pakkaus s 96  
Suhteellinen kosteus - Automaattinen kosteudensäätö s 106  
Sytytysjohdin - kytkentä s 97

**T**

- Takuu s 114  
Tarvikkeet s 115  
Tauko, taukotoiminto s 106  
Tekniset tiedot s 116  
Toimintakuvaus - kuvaus s 98, 102  
Tuuletustoiminto s 104

**V**

- Vetokytkin s 98, 100, 107  
Verkkojännite - tekniset tiedot s 116  
Vetonaru s 98, 100, 107  
Vianmäärittämissopas s 117





TIMER /

5

15

30

HUMIDITY MODE

SILENT

**FRESH AB**

Box 7  
SE-360 32 GEMLA  
SWEDEN

Tel +46 (0) 470-70 77 00  
Fax +46 (0) 470-70 77 39

E-mail [info@fresh.se](mailto:info@fresh.se)  
Web [www.fresh.se](http://www.fresh.se)

AD: Kjell-Olof Askencrantz • Product manager: Tomas Sörcke  
Copyright © Fresh AB 2009 • All rights reserved.

Fresh® and the Fresh® logotype are trademarks or registered trademarks of Fresh AB in Sweden and/ or other countries. Intellivent™ is a trademark or registered trademark of Fresh AB in Sweden and/ or other countries.

Art. nr. 008474 • Edition Norden 0910