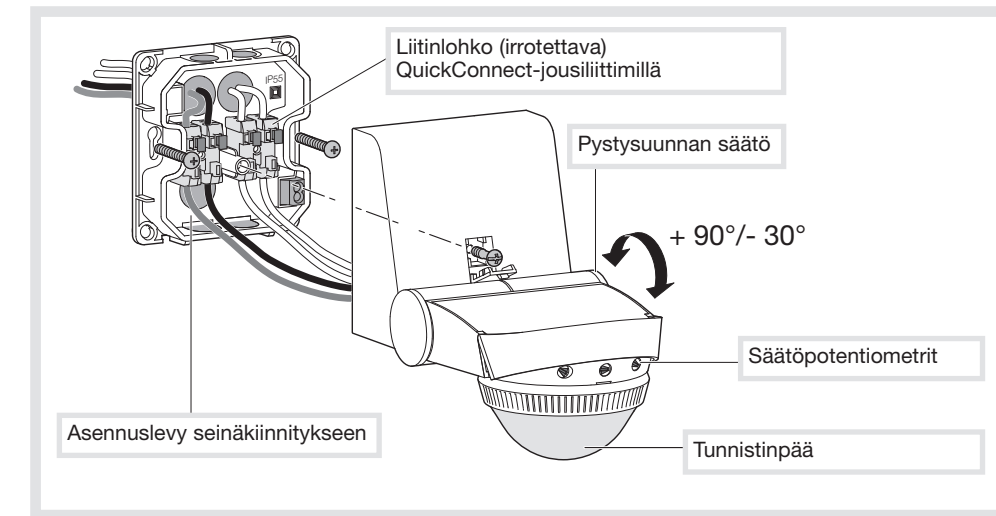
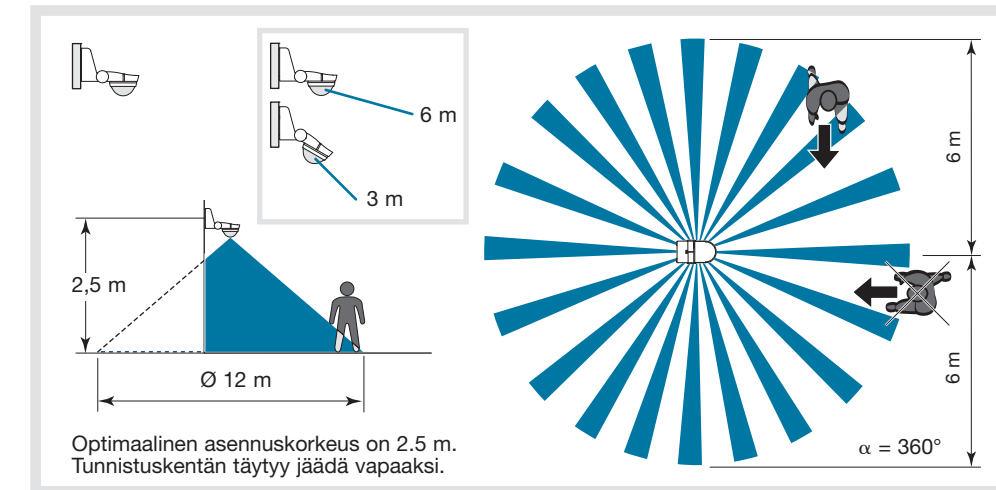


EE 84.

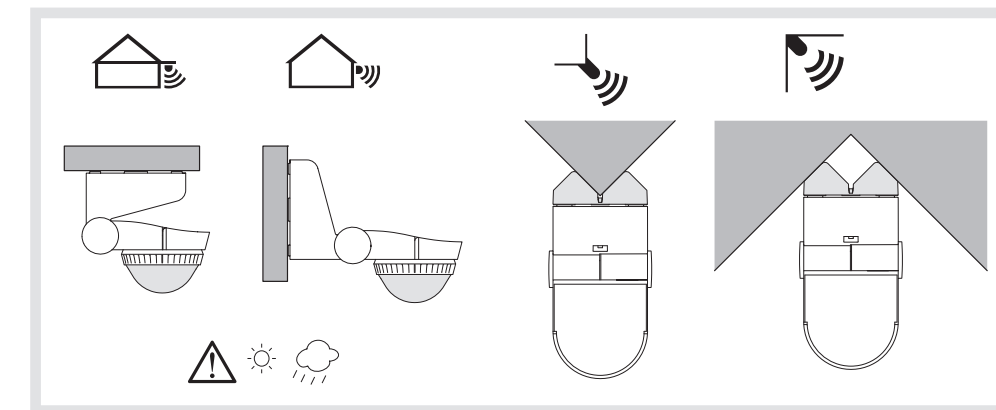
Kuvaus



Tunnistusalue



Asennus



	TUNNISTIN 360°	
	EE 840	Valkoinen
	LISÄTARVIKE KULMAKIINNITYKSEEN	
	EE 855	Valkoinen
	EE 841	Antrasiitti
	EE 856	Antrasiitti

Varoitus:
- Tämän laitteen tulee olla ammattitaitoisen sähköasentajan asentama.

Tuote-esittely ja toimintaperiaatteet

Tämä tunnistin mahdollistaa valonlähteen automaattisen ohjauksen määrittelyksi ajaksi, kun tunnistusalueella havaitaan liikettä.

Asettelu ja testi

Tunnistimissa on 2 käyttötilaa: kiinteä aika ja ohjaus ajastimella.

Teholähde

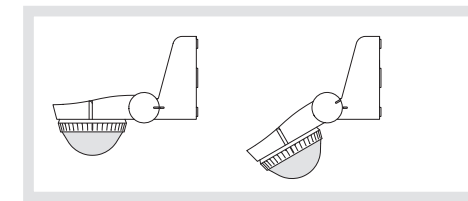
Tunnistin kytkee valon päälle 40 sekunniksi. Sen jälkeen se palautuu normaalitilaan.

Tunnistusalueen testaus ja määrittäminen

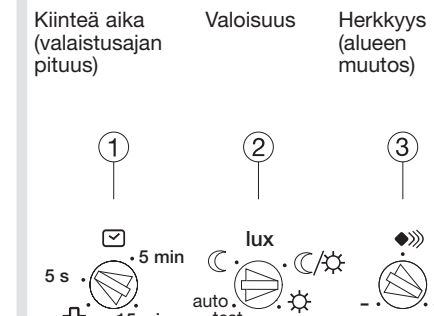
Aseta potentiometri ② testitilaan. Testitila on käytettävissä 3 minuuttia. Kaikki tunnistettu liike kytkee valon päälle 1s ajaksi. Jos liikettä ei havaita 3 minuutin kuluessa, tuote palautuu normaaliin käyttötilaan.

Tunnistusalueen rajoitus

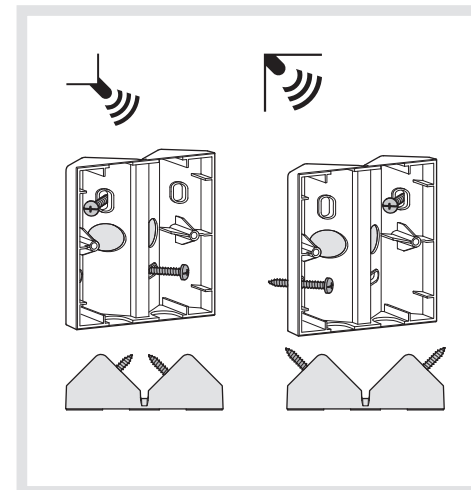
Tunnistusaluetta voidaan rajoittaa suuntaamalla tunnistuspäätä.



Asettelu



Lisätarvikkeet kulma-asennukseen



"Normaali" käyttö (päälle/pois)

Valaistus aktivoidaan aina kun potentiometrillä ② määritetty valoisuustaso alitetaan ja liikettä tunnistetaan samanaikaisesti. Tunnistuksen jälkeen, valo jää päälle potentiometrillä ① esimäärittelyksi ajaksi. Kiinteä ajastus nollautuu aina jokaisesta tunnistuksesta.

Huomioi: kun potentiometri on "auto test" -tilassa, asetellut ovat esimäärittelyt.

Ohjaus ajastimella

Joka 10. sekunti luodaan pulssi aina kun valoisuustaso todetaan riittämättömäksi ja liikettä tunnistetaan, kun potentiometri ① on asennossa \perp .

Valaistuskormat

		S' 10A AC1 230 V~
	Hehkulamput, halogeenit 230 V	1500 W
	Halogeenit PJ (12 tai 24 V) pakka- tai elektronisella muuntajalla	1500 VA
	Pienloistelamput	10 x 20 W
	Rinnan komp. loisteputket	400 W / C=45 µf
	Elektroniset liitäntälaitteet	580 W

Asennus

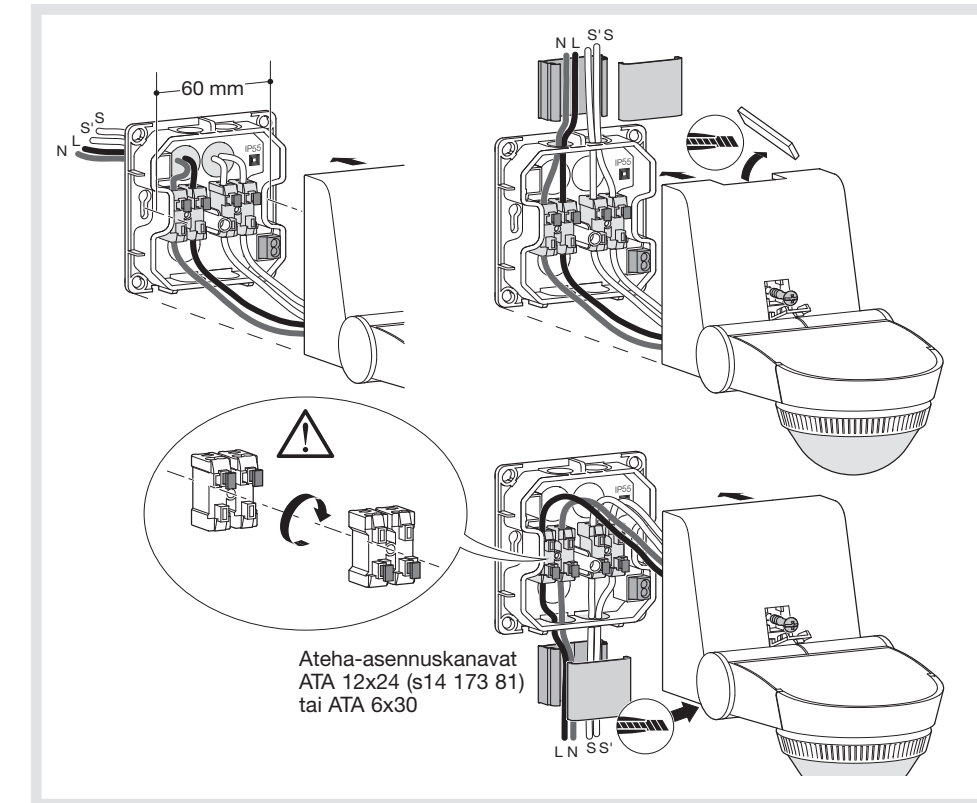
Pinta- tai katto-asennus:

- kiinnittä seinäkiinnityslevy mukana toimitetuilla ruuveilla,
 - kytke tunnistin (katso kytkentäkaavio liitteestä),
 - paina tunnistinosa kiinnityslevyä vasten,
 - sulje kiinnitysruuvilla.
- Kulma-asennuksessa, seinäkiinnityslevy kiinnitetään lisätarvikkeen ja tunnistimen väliin.

Kaapeliläpiviennit (katkaisuaihiot) ovat mahdollisia:

- takaa (rasia-asennus), alhaalta tai ylhäältä,
- asennussovituksen kautta.

Kaapelointi ja liitännät (syötä asennusta kiinteällä kaapeloinnilla)



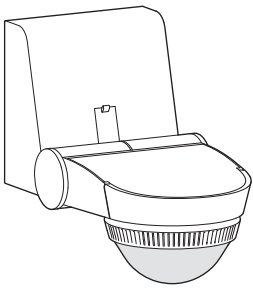
Huomioitavaa käytettäessä

- Optimi tunnistusolosuhteiden säilyttämiseksi, on suositeltavaa seurata seuraavia neuvoja:
- tunnistin on herkkä auringonsäteille, tuulelle ja sateelle, vältä tunnistimen altistamista suoralle auringonvalolle ja sateelle.
- tunnistin ja valolähde suositellaan pidettäväksi vähintään 1m päässä toisistaan.

Toiminto	Asettelut	Potentiometri
Käytä Auto -asettelua (tehdas) valon kytkemiseksi automaattisesti annetuksi ajaksi.	Auto -asettelut Laita Lux-potentiometri "auto test" tilaan. Asettelut ovat esiaseteltu: Lux = ☾, (käyttö vain yöllä) aika = 3 min, herkkyys = maks.	☾ auto test
Valon kytkentä automaattisesti määrättyksi ajaksi.	Asentajan asetellut	☑ 5 s . 15 min ☾ . 15 min ☾ . 15 min auto . test ☾ . 15 min ☾ . 15 min
Ohjaa ajastinta, soittokelloa jne.	Impulssi \perp Auto -asettelut ovat käytettävissä ajalla = 1s. (ei voida muuttaa).	☑ 5 s . 15 min ☾ . 15 min ☾ . 15 min auto . test ☾ . 15 min ☾ . 15 min
Testaa ja määritä tunnistusalue.	Testitila Liikuta potentiometri ② asentoon "auto test".	☾ . 15 min ☾ . 15 min auto . test ☾ . 15 min ☾ . 15 min auto . test ☾ . 15 min
Säädä herkkyys.	Mahdollistaa tunnistusalueen säädön häiriöiden välttämiseksi.	☾ . 15 min ☾ . 15 min auto . test ☾ . 15 min ☾ . 15 min

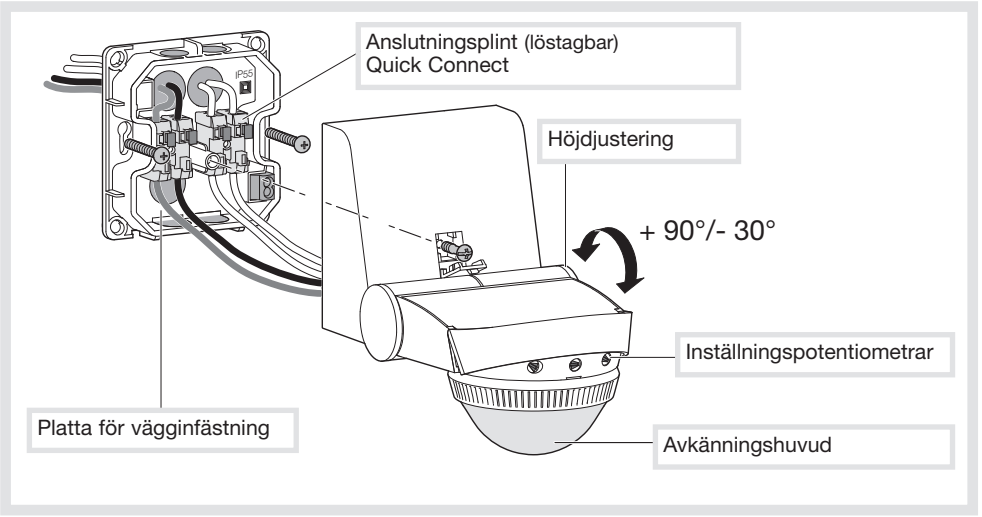
Rörelsedetektorer av komforttyp 360°

6E 7589.a

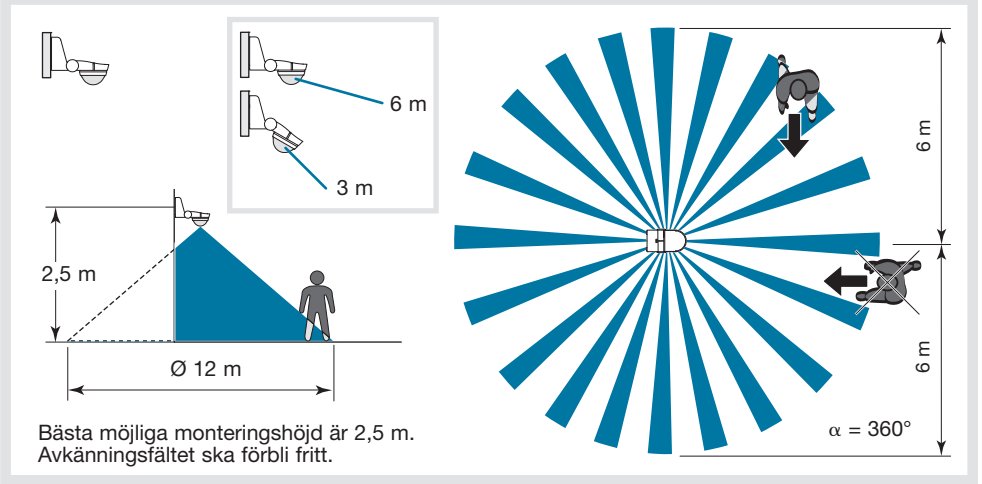


EE 84.

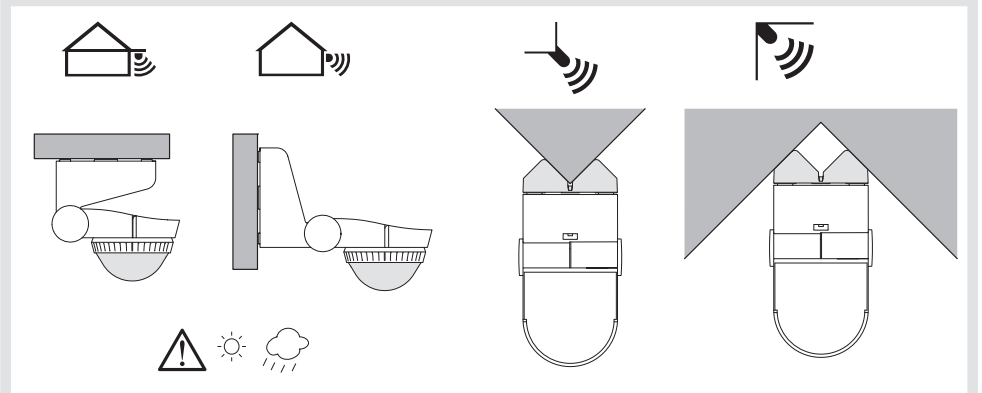
Beskrivning



Avkänningsområde



Montering



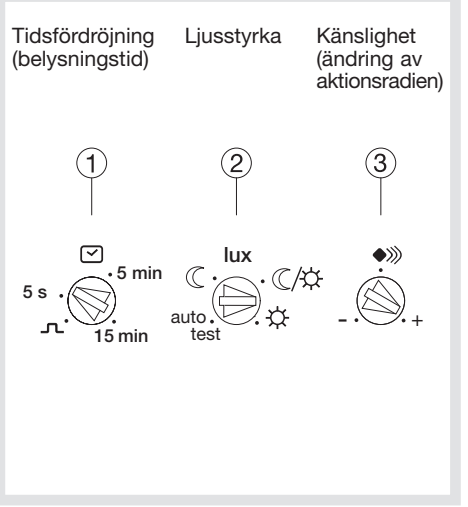
DETEKTOR 360°

EE 840	Vit
EE 841	Mörkgrå

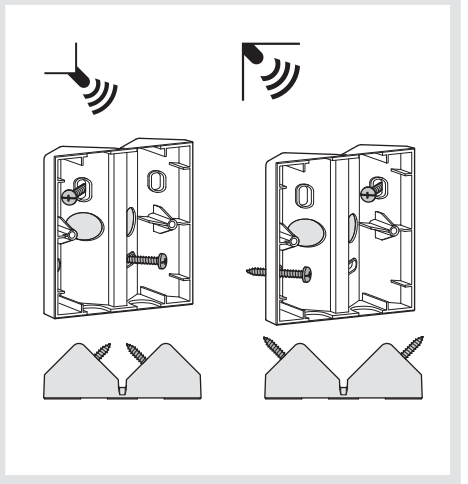
TILLBEHÖR FÖR VINKELINFÄSTNING

EE 855	Vit
EE 856	Mörkgrå

Inställning



Tillbehör för vinkelinfästning



Typ av belastningar

		S' 10A AC1 230 V~
	Glödljus, Halogenljus 230V	1500 W
	Lågvoltsalogen (12V eller 24V) via konventionell eller elektronisk transformator	1500 VA
	Kompaktlysrör, PL-lampor	10 x 20 W
	Parallellkompenserade lysrör	400 W / C=45 µf
	Elektroniska Hf-don	580 W

Observera:
- Montering av denna apparat får bara utföras av en installationselektriker.

Produktens presentation och driftprinciper

Denna detektor ger möjlighet att automatiskt styra en ljuskälla under en bestämd tid när en rörelse upptäcks inom dess övervakningsområde.

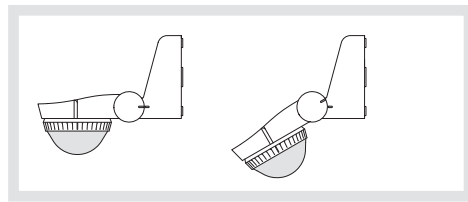
Inställningar och test
Detektorerna har 2 driftlägen: Med tidsfördröjning och med klockstyrning.

Spänningssättning
Detektorn tänds belysningen under 40 sek. Efter 40 sek aktiverar den sitt Normal läge.

Test och validering av avkänningsområdet

Sätt ② potentiometern i testläge. Testläget finns tillgängligt under en tidsintervall av 3 minuter. Varje rörelse kopplar då på belysningen under 1 sekund. Efter 3 minuter utan rörelseavkänning återgår produkten till normalt driftläge.

Begränsning av avkänningsområdet
Det går att begränsa avkänningsområdet genom att sänka huvudet.



Normal drift (på/av)

Belysningsutgång styrs så snart den ljusstyrkenivå som definierats av ② potentiometern bedöms som otillräcklig och en rörelse upptäcks. Efter avkänningen förblir belysningen tänd under en tid som fördefinierats av ① potentiometern. Tidsfördröjningen startas om efter varje avkänningstillfälle.
Anmärkning: när potentiometern står på auto test, fördefinieras inställningarna.

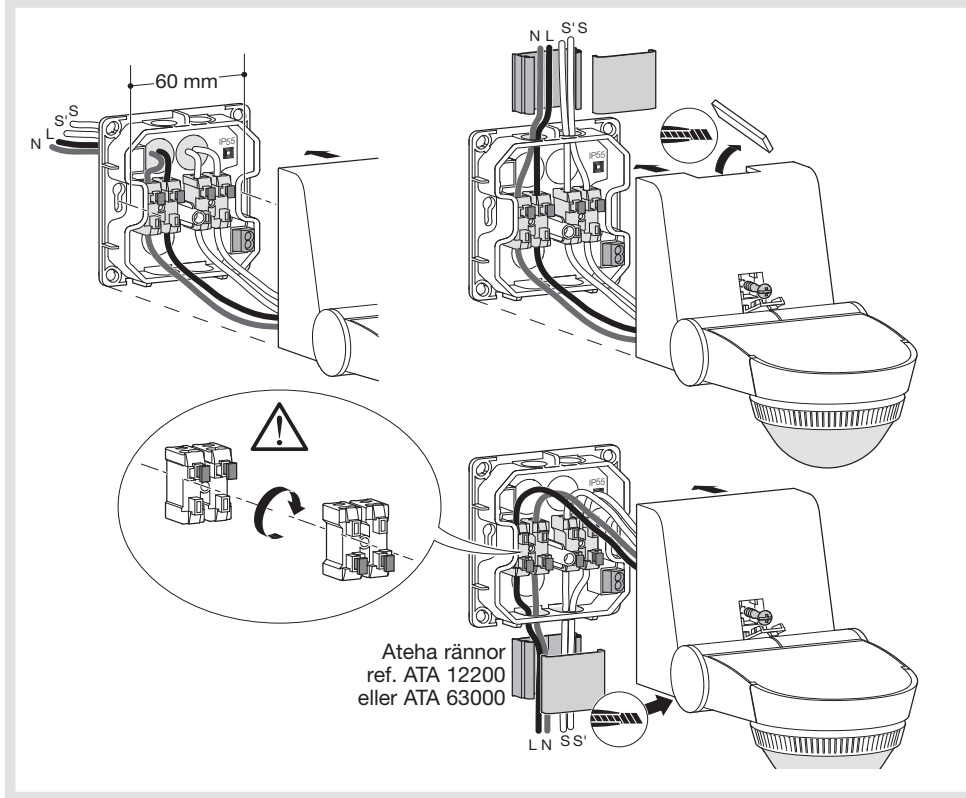
Klockstyrning
En impuls skapas var 10:e sekund så snart ljusstyrkenivån bedöms som otillräcklig och en rörelse upptäcks när ① potentiometern står på .

Montering

- fäst in väggplattan med hjälp av medlevererade skruvar,
 - anslut detektorn (se anslutningscheman i bilagan),
 - klipsa fast detektorn på väggplattan,
 - skruva in för att stänga.
- Vid vinkelinfästning, ska plattan för vägginfästning fästas mellan tillbehöret och detektorn.

Kabelgångar (brytbara skiljeväggar) ger möjlighet:
- bakifrån (montering på låda), nerifrån eller uppifrån,
- via listverk.

Kablage och anslutningar (installeras med fast kablage).



Försiktighetsåtgärder vid driftsättning
För att få fram bästa möjliga avkänningsförhållanden bör man följa nedanstående rekommendationer:
- Detektorn är känslig för solstrålning och dåligt väder, den bör inte utsättas för direkt solljus och för regn.
- Det är bäst att ha 1m m avstånd mellan ljuskällan och detektorn.

Åtgärd	Inställningar	Potentiometer
Använd (fabriksinställda) Auto-inställningar för att automatiskt tända belysningen under en bestämd tidsintervall.	Auto inställningar Sätt Lux-potentiometern på "auto test". Inställningarna är fördefinierade: Lux = , (drift endast nattetid) tid = 3 minuter, känslighet = max.	
Automatiskt tända ljuset under en bestämd tidsintervall.	Montörens inställningar	
Styra en timer, en ringklocka, osv.	Impuls Auto inställningar tillgängliga med tidsintervall = 1s. (Kan ej ändras).	
Test och validera avkänningsområdet.	Testläge Flytta potentiometer ② till "auto test".	
Justera känsligheten.	Ger möjlighet att ställa in aktionsradie för att undvika störningar.	