



KÄYTTÖOPAS

ÖLJYLÄMMITYSLAITTEET

HRB 1507

HRB 2009

HRB 2009 Turbo

TURVALLISUUS

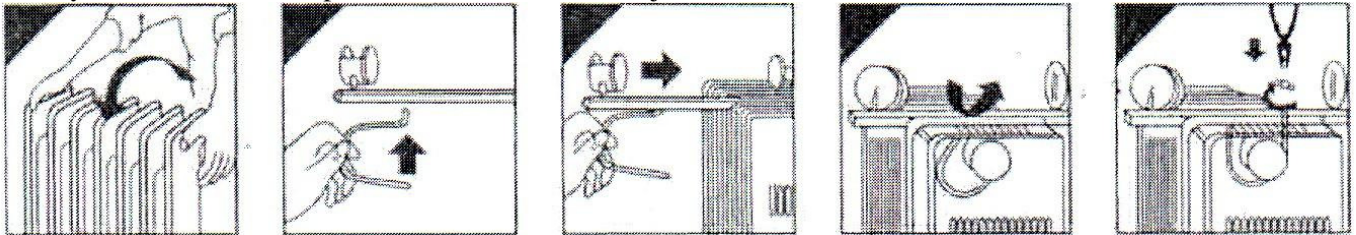
1. Laite on kytkettävä vain 220...240 V~, 50Hz virtaverkkoon.
2. Laitteen voi kytkeä päälle ja käyttää vain pystyasennossa. Älä käytä laitetta kallistettuna tai ennen pyörien asennusta.
3. Lapset eivät saa oleskella toimivan laitteen läheisyydessä ilman valvontaa.
4. Laite ei ole vedenkestävä ja sitä ei saa käyttää kylpyhuoneessa tai pesualtaan vieressä. Älä sijoita laitetta kylvyn tai muiden vesisäiliöiden viereen.
5. Toimiva lämmityslaite on sijoitettava syttyvistä materiaaleista (huonekalut, verhot) ainakin 50 cm etäisyyteen. Laitetta ei saa sijoittaa verhojen viereen/taakse.
6. Laitteen virtajohto ei saa tulla koskettukseen laitteen kuumien osien kanssa.
7. Laite kuumenee korkeaan lämpötilaan, varo koskettamasta kuumia osia. Laite on kuuma myös jonkin aika toiminnan jälkeen.
8. Jos laite siirretään paikasta toiseen, on se ensin irrotettava virtaverkosta ja annettava jäähtyä.
9. Älä sijoita laitetta koskettukseen pistosrasian kanssa eikä sen välittömään läheisyyteen tai sen eteen.
10. Älä peitä laitetta, älä kuivaa sen päällä vaatteita.
11. Älä käytä laitetta, jos laite on vahingoittunut tai sen virtajohto on vaurioitunut. Käänny huoltoliikkeen puoleen. Koskaan älä yritä korjata laitetta itse.

ASENNUS

Laitteen turvallista asentamista varten tarkoitetut laitteen pyörät toimitetaan laitteen mukana.

Käännä lämmitin ylösalaisin.

Sillat ovat pakattu erikseen. Pakkauksessa sisältyy kaksi siltaa. U-muotoiset kiinnittimet sijoitetaan ympäri pyörän keskittimen, laitteen lämpövastusten viereen. U-kiinnittimien päissä olevat langat sijoitetaan molemmalle sivulle kiinnitystreikien viereen, siipimutterit ruuvataan sisälle ja kiristetään, niin että sillat ovat vakaasti laitteessa kiinni.



Kiristä mutterit ja käännä laite oikein päin.

KÄYTTÄMINEN

Huomio: ensimmäisen käyttämisen aikana, tai jos laitetta käytetään pitkän aikavälin jälkeen, saattaa toiminnan alkuvaiheessa erkaantua hieman käryä. Tämä poistuu muutaman minuutin kuluttua.

Kytkimen ollessa asennossa (O) liitä laite virtaverkkoon.

Sääda lämpötilakytkin halutulle lämpötilalle. Laite toimii kolmella tehotasolla:

Asento I = matala teho

Asento II = keskimäinen teho

Asento III = korkein teho

Termostaatin käyttö:

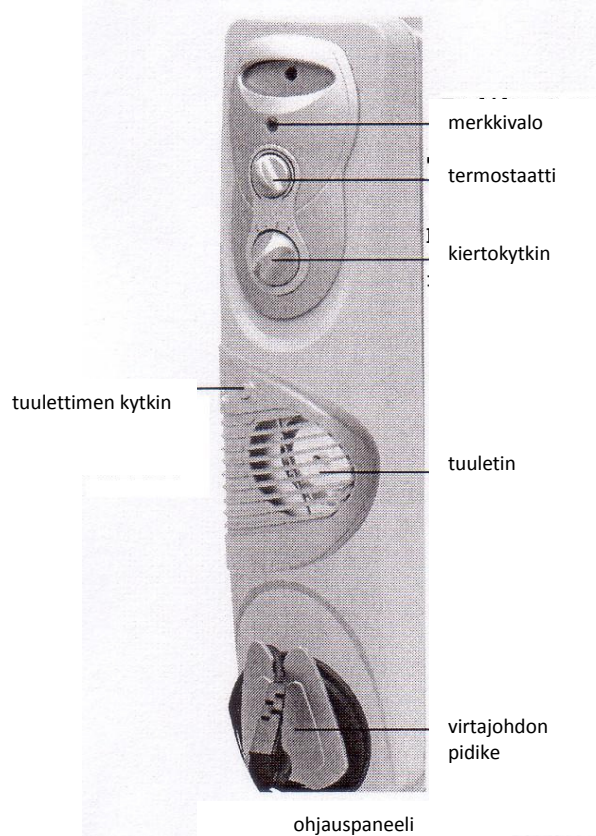
- Automaattinen lämpötilasäädin pitää yllä pysyvää huonelämpötilaa.
- Valitse lämpötila termostaattikytkimen avulla. Kierrä kytkin myötöpäivää lämpötilan nostamiseksi ja vastaapäivää laskemiseksi.
- Lämpövastuksen toimiessa palaa kytkimen merkkivalo.
- Jos sopiva huonelämpötila on noussut, säädä termostaattikytkin hitaasti vasemmalle, kunnes merkkivalo sammuu.
- Laite kytkeytyy lämpötilan tavoitettua automaattisesti pois ja jäähtyessä päälle takaisin.

Turbotuuletin (vain mallissa HRB 2009 Turbo):

Malli on varustettu myös pienellä lämpövastuksella (400W) sekä tuulettimella, mikä on ohjattavissa riippumattomana tärkeimmästä lämpövastuksesta.

Tuulettimen voi kytkeä päälle ohjauspaneelissa olevalla kytkimellä. Tuuletin on kytketty päälle, jos kytkimen asento on “|”, sekä kytketty pois asennossa “O”.

Huomio: pieni lämpövastus ja tuuletin toimivat riippumatta siitä, ovatko termostaatti ja tärkeimmän lämpövastuksen kytkimet asennossa ON tai OFF.



Ylikuumennussuoja

Laite on varustettu kahdella ylikuumennussuojauksen järjestelmällä:

Ylikuumennuksessa laite kytkeytyy automaattisesti pois ja jäähtymisen jälkeen kytkeytyy päälle takaisin. Toinen järjestelmä suojaa laitetta rikkoutumiselta, jos laitteesta on vuotanut öljyä tai laitteen kaltevuus on väärä. Siinä tapauksessa on käännettävä huoltoliikkeeseen.

PUHDISTUS

Ennen puhdistusta on irrotettava laite virtaverkosta ja annettava jäähtyä. Puhdista laite kostealla pyyhkeellä. Älä käytä alkoholipitoisia tai liuottavia puhdistusaineita. Puhdista laite ainakin kerran kuukaudessa. Laitetta on suojattava kosteudelta.

TIEDOKSI KÄYTTÄJÄLLE

Tuote on tarkoitettu vain kotikäyttöön. Ei-tarkoituspärisestä käyttämisestä tai käyttöohjeiden laiminlyönnistä johtuvat vahingot eivät ole takuun alaisia.

Jos laitteessa ilmenee vika, ilmoita siitä paikalliseen huoltoliikkeeseen. Jos vika ei ole korjattavissa, vaihdetaan laite takuuehdoilla. Myyjä ei ole vastuullinen laitteen vahingoista, jos ostaja on viallisuuden ilmenemisen jälkeen jatkanut laitteen käyttämistä.

Ostajan on takuuvaatimuksen yhteydessä esitettävä ostoa todistava lasku.

Reklamaatiota ei oteta käsittelyyn seuraavista syistä:

- viallisuus on aiheutettu holtittomasta käyttämisestä tai huoltamattomuudesta tai käyttöohjeiden laiminlyönnistä
- laitteen kotelo on aukaistu tai laitetta on korjattu muualla paitsi valtuutetusta huoltoliikkeessä
- mekaanisten vaurioiden tapauksessa (muoviosat)
- vierasesineitä, nesteitä, hyönteisiä tai pölyä on joutunut laitteeseen.
- **virtapistokkeen sulaminen, aiheutettu epäkunnossa olevan pistosrasian käyttö.**

YMPÄRISTÖNSUOJELU

Tuotteeseen tai sen pakkaukseen merkitty roskakorin symboli osoittaa, että tätä tuotetta ei saa laittaa sekajätteen joukkoon, vaan se on toimitettava erilliseen sähkö- ja elektroniikkajätteiden keräyspisteeseen.

Asianmukaisella jätehuollolla estetään mahdolliset ympäristö- ja terveyshaitat. Laitetta ei saa purkaa ennen jätehuoltoon luovuttamista eikä laitteen sisälle saa laittaa muita jätteitä.

Tarkempia tietoja tämän tuotteen kierrättämisestä saat kuntasi jäteasioita hoitavalta viranomaiselta tai liikkeestä josta tuote on ostettu.