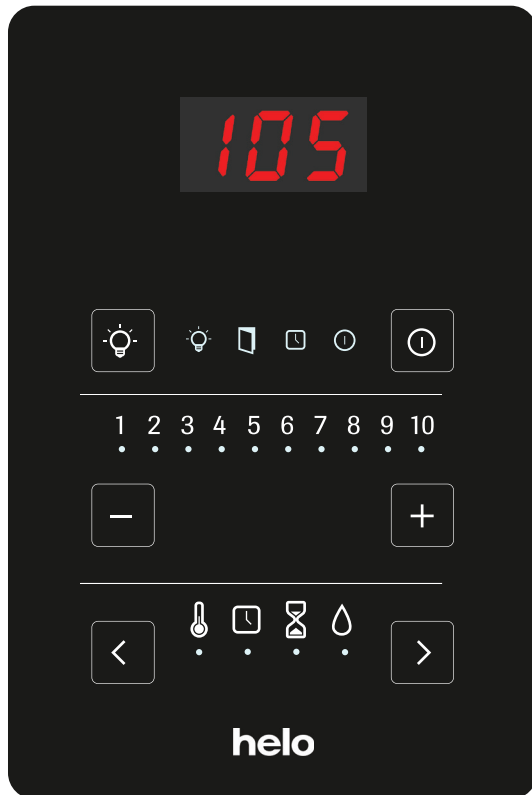


PURE



Asennusopas

Ohjauspaneeli on asennettava sisätilaan, jossa lämpötila ei laske nollan alapuolelle. Ohjauspaneeli pitäisi asentaa saunahuoneen ulkopuolelle, mutta sen voi asentaa myös sauna-

/höyryhuoneeseen. Saunahuoneeseen asennettaessa paneelin yläreuna saa olla enintään 80 cm:n korkeudella lattiasta ja sen on oltava vähintään 30 cm:n etäisyydellä lämmittimestä. Pure-ohjauspaneelia ei saa koskaan asentaa tilaan, jonka lämpötila ylittää 80 °C.

Yksikön voi kiinnittää seinälle pidikkeellä tai mukana toimitetulla kaksipuolisella teipillä. Jos käytät pidikettä, kiinnitä ohjauspaneeli pidikkeeseen teipillä. Jos ohjauspaneeli asennetaan suoraan seinään, seinän läpi on porattava 30 mm:n reikä.

Höyryhuoneeseen/saunaan asennettaessa paneeli on asennettava suoraan seinään mukana toimitetun teipin tai Tylö-upotuskotelon (tuotenro 90001056) avulla. Seinän on oltava tasainen ja täysin puhdas reiän (30 mm) porauksen jälkeen ennen asennusta. Pidikettä ei saa käyttää.

SF



Asennus pidikkeellä

Merkitse ruuvauspaikat seinään käyttämällä pidikettä sapluunana. Kiristä ruuveja hiukan, kunnes pidike on turvallisesti kiinni.

Kiinnitä teippi pidikkeeseen (katso kuva 1).

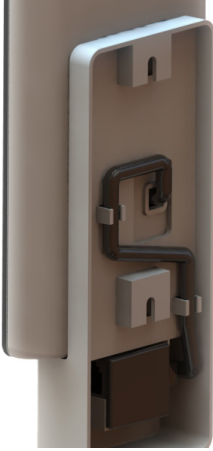
Kuva 1

Irrota teipin suojus ja kiinnitä paneeli pidikkeeseen (katso kuva 2).

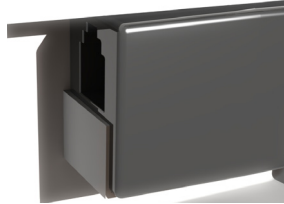


Kuva 2

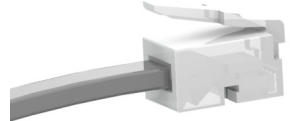
Kiinnitä kaapeli ja kytkin pidikkeeseen (katso kuvat 3 ja 4). Muista sijoittaa kytkin kuvan mukaisella tavalla (lukituskielen on oltava vasemmalla puolella alhaalta päin katsottuna). Asenna paneeli seinään. Liitä paneeli lämmittimeen mukana toimitetulla ohjauspaneelin kaapelilla. Jos kaapeli on liian pitkä, sitä voi lyhentää. Käytä tässä tapauksessa mukana toimitettua ylimääräistä kytkintä. Huomaa: tähän tarvitaan erikoispihdit (RJ10-liittimen puristuspihdit)



Kuva 3



Kuva 4

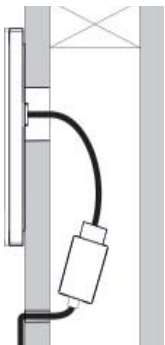


Kuva 5

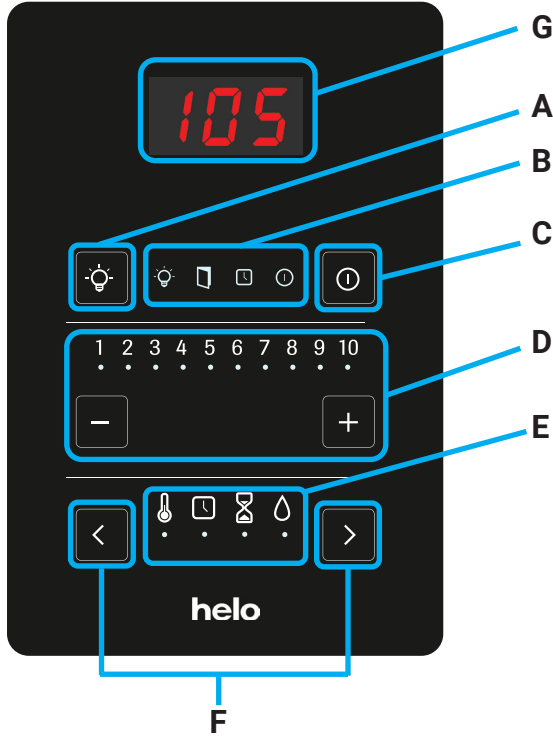
SF

Asennus ilman pidikettä

Kiinnitä kaksipuolinen teippi ohjauspaneeliin. Liitä paneeli lämmittimeen ja tarkista että kaikki toimii, ennen kuin kiinnität paneelin seinään. Irrota teipin suojus. Liitä paneelin johto, työnnä liitin seinässä olevan reiän läpi ja paina paneeli tiukasti seinää vasten. Jos kiinnität paneelin ilman pidikettä, mutta kaapeli on vietävä seinän ulkopuolta pitkin, voit käyttää seuraavaa ratkaisua (katso kuva 6). Tämä koskee vain asennusta saunahuoneen sisäpuolelle. Muista, että liitintä varten tehtävän reiän halkaisijan on oltava vähintään 30 mm.



Kuva 6



- A. Valo - kytkee valon päälle/pois
- B. Valon, ovitunnistimen, ajastuksen ja lämmittimen toiminnan merkkivalot.
- C. Käynnistyksen, pysäytyksen ja toimintavirheen merkkivalot
- D. Syötä arvot.
- E. Toiminnon valinta lämpötilalle, ajastukselle, toiminta-ajalle ja kosteudelle (vain tietyissä tuotteissa).
- F. Toiminnonvalintapainikkeet.
- G. Lämpötilanäyttö. Näyttää vallitsevan lämpötilan

Ensimmäinen käynnistyskerta

Aseta lämmittimen kytkin ON-asentoon. Merkkivalojen diodit (B) vilkkuvat muutaman kerran. Tällöin ohjauspaneeli muodostaa yhteyttä lämmittimeen. Kun yhteys on muodostettu, diodien vilkkuminen loppuu ja diodit 1–7 (D) näyttävät asetuksen vilkkumalla neljä kertaa valitun ohjelman numeron perusteella. Tämä tapahtuu myös virran palautuessa katkeamisen jälkeen. Puren oletusasetuksena lämmitin säädetään enintään 110 °C:een ja sen enimmäistoiminta-aika on kuusi tuntia. Enimmäislämpötilaa ja toiminta-aikaa voi säätää. Puren tehdasasetukset ovat seuraavat: ohjelma 1 on sauna/Combi ja ohjelma 6 on höyry. Näitä ohjelmia tarvitsee muuttaa vain, jos haluat muuttaa lämpötilaa tai toiminta-aikaa.

Lämpötilalle ja toiminta-ajalle on olemassa yhdeksän perusasetusta/-ohjelmaa. Ne ovat seuraavat:

Program	Max. temperatur	Max. driftstid	Produkt	Enhet
1	110 °C	6 h	Bastu, Combi	Celcius
2	110 °C	10 h	Bastu, Combi	Celcius
3	110 °C	24 h	Bastu, Combi	Celcius
4	194°F (90 °C)	1 h	Bastu, Combi	Fahrenheit
5	194°F (90 °C)	24 h	Bastu, Combi	Fahrenheit
6	55 °C	10 h	Ånga	Celcius
7	55 °C	24 h	Ånga	Celcius
8	125°F (52 °C)	1 h	Ånga	Fahrenheit
9	125°F (52 °C)	24 h	Ånga	Fahrenheit

Käytössä ovat vain kyseiselle tuotteelle tarkoitettut ohjelmat. Höyrytoiminnolle tarkoitettua ohjelmaa ei siis voi käyttää sauna- tai Combi-lämmittimen kanssa. Lämpötila näkyy joko fahrenheit- tai celsius-yksikköinä valitun ohjelman perusteella. Voit muuttaa lämpötilan näyttöyksikön painamalla <-painiketta 5 sekunnin ajan. Kahden sekunnin kuluttua lämpötilan merkkivalo alkaa vilkkua. Lämpötilan näytössä näkyy joko C tai F osoituksena siitä, että lämpötilan näyttöyksikkö on muutettu. Lämpötilan näyttöyksikköä voi muuttaa vain, kun virta on ollut kytkettynä vähintään viiden minuutin ajan ja lämpötilan merkkivalo palaa.

Ohjelmointi:

1. Liitä ohjauspaneeli lämmittimeen. Odota, kunnes yhteys on muodostettu. Kun laite on käynnistetty, ohjelmointi on aloitettava viiden minuutin kuluessa.
2. Paina vasenta nuolta. ON-diodi (C) alkaa vilkkua. Viiden sekunnin kuluttua se palaa tasaisesti. Vapauta painike.
3. Paina oikeaa nuolta. Solmudiodit alkavat vilkkua (F). Viiden sekunnin kuluttua ne palavat tasaisesti ja ohjelman valinnan diodi (D) syttyy. Vapauta painike.
4. Vieritä haluttuun ohjelmaan ja vahvista valinta painamalla ON.
5. Järjestelmän uudelleenkäynnistys.
6. Aktiivisen ohjelman diodi vilkkuu neljä kertaa käynnistyksen yhteydessä.

Jos ohjelmaa muutetaan myöhemmin, katkaise ohjauspaneelin yhteys ja tee yllä neuvotut vaiheet viiden minuutin kuluessa uudelleenkäynnistyksestä.

Käynnistys

Käynnistä sauna painamalla (C). Viimeisintä lämpötila-asetusta ja toiminta-aikaa käytetään. Merkkivalokentässä vilkkuvasta merkistä näkee, että lämmitin on käynnistynyt. Voit sammuttaa saunan ennen asetetun toiminta-ajan päättymistä painamalla samaa painiketta uudelleen.

SF

Lämpötilan asettaminen

Valitse lämpötila-asetus toimintovalintapainikkeilla (F). Sen jälkeen voit valita lämpötila-asetuksen 1–10 painikkeilla - ja +. Saavutettu lämpötila määräytyy asetetun enimmäislämpötila-asetuksen eli valitun ohjelman perusteella. Lämpötilaa voi tarvittaessa säätää saunomisen aikana. Eri lämpötilat koskevat Combi-lämmittimiä. Katso kosteusasetukset.

Max. temperatuur	Inställd temperatur (ungefärliga värden, °C)									
	1	2	3	4	5	6	7	8	9	10
52 °C	30	33	35	37	40	42	44	47	49	52
55 °C	30	33	36	38	41	44	47	49	52	55
90 °C	40	46	51	57	62	68	73	79	84	90
110 °C	65	70	75	80	85	90	95	100	105	110

Kun lämpötila on asetettu ja lämmitin käynnistetty, asetettu lämpötila näkyy jatkuvasti ja todellisen lämpötilan näkee vilkkuvasta merkkivalosta. Kun todellinen lämpötila saavuttaa asetetun arvon, vilkkuminen loppuu.

SF

Ajastus

Voit asettaa ajan, jolloin lämmitin käynnistyy tietyn ajan kuluttua. Ovitunnistin on liitettävä tätä tarkoitusta varten (katso Ovitunnistimen liittäminen ja sen toiminta). Valitse ajastinmerkki toimintovalintapainikkeiden (F) avulla. Painikkeilla - ja + voit valita, kuinka monen tunnin kuluttua lämmitin käynnistyy (1–10 tuntia). Aktivoi ajastus painamalla käynnistyspainiketta (C).

Ajastuksen merkkivalo syttyy (kenttä B) ja ajastuksen diodi alkaa vilkkua. Vilkkuva merkkivalo laskee aikaa alaspäin ja näyttää jäljellä olevan ajan ennen lämmittimen käynnistymistä. Kun lämmitin käynnistyy, paneeli näyttää automaattisesti asetettua lämpötilaa.

Käytettävä ovitunnistin on Tylön tuotenumero 90908035.

Sauna-ajan asettaminen

Sauna-aika asetetaan, kun lämmitin on OFF-tilassa. Valitse toiminta-ajan asetus toimintovalintapainikkeilla (F). Valitse toiminta-aika 1–10 painikkeilla - ja +. Toiminta-aika määräytyy asetetun enimmäistoiminta-ajan eli valitun ohjelman perusteella.

Versio	LED merkkivalot									
	1	2	3	4	5	6	7	8	9	10
1 h	6 min	12 min	18 min	24 min	30 min	36 min	42 min	48 min	54 min	1 h
6 h	1 h	2 h	3 h	4 h	5 h	6 h				
10 h	1 h	2 h	3 h	4 h	5 h	6 h	7 h	8 h	9 h	10 h
24 h	2 h	4 h	6 h	8 h	10 h	12 h	14 h	16 h	18 h	24 h

Kosteustason asettaminen (Combi)

Valitse kosteusasetus toimintovalintapainikkeilla (F). Valitse kosteustaso 0–10 painikkeilla - ja +. Valitse 0 (pois) painamalla < kosteusasetuksen ollessa 1. Asteikon jokainen väli tarkoittaa aikaa, jonka vesisäiliön elementti toimii. Saavutettu lämpötila määräytyy asetetun enimmäislämpötilan perusteella. Sekä kosteutta että lämpötilaa voi muuttaa käytön aikana. Saunan lämmitessä tuotetun höyryn määrä määräytyy asetetun lämpötilan perusteella. Kosteus on etusijalla lämpötila-asetuksilla 1–5 ja lämpötila-asetuksilla 6–10. Kun kosteus on etusijalla, höyryä tuotetaan asetuksen mukaisesti. Kun lämpötila on etusijalla, kosteutta tuotetaan vain, kun asetettu lämpötila on saavutettu.

Kun vesisäiliön vesi on vähissä, kuuluu kolme piippausta ja pisaramerkki vilkkuu. Lisää säiliöön vettä, kunnes kuulet pitkän piippauksen.

Kun saunominen lopetetaan ja säiliö on ollut käytössä, saunan kuivatusprosessi käynnistyy. Sauna lämmitetään 80 °C:een 20 minuutin ajaksi. ON-merkki vilkkuu merkkinä käynnissä olevasta kuivauksesta. Voit keskeyttää kuivauksen painamalla Off-painiketta (C).

Enimmäislämpötila	Asetettu lämpötila (likimääräinen arvo, °C)									
	1	2	3	4	5	6	7	8	9	10
90 °C	40	46	51	57	62	68	73	79	84	90
110 °C	40	48	56	63	71	79	87	94	102	110

	Kosteusasetukset									
	Kosteus on etusijalla					Lämpötila on etusijalla				
	1	2	3	4	5	6	7	8	9	10
Säiliö päällä (min:sek)	01:45	02:00	02:17	02:33	02:47	03:05	03:20	03:35	03:50	Kontinuerlig
Säiliö pois päältä (min:sek)	02:23	02:08	01:51	01:35	01:21	01:03	00:48	00:33	00:18	Ingen paus

Ovitunnistimen liittäminen ja sen toiminta

Oveen voi liittää magneettitunnistimen, joka havaitsee, kun ovi on auki. Käytettävä ovitunnistin on Tylön tuotenumero 90908035. Tunnistin liitetään lämmittimeen tunnistimen mukana toimitettujen ohjeiden mukaisesti. Ovitunnistin on liitettävä ajastusta varten. Ovitunnistin on liitettävä myös ulkoisen kytkimen käyttämistä varten. Jos lämmitin on ajastettu ja ovi avataan ohjelman aktivoinnin jälkeen, ohjelma keskeytyy ja merkkivalo vilkkuu. Voit aktivoida ajastuksen uudelleen painamalla käynnistyspainiketta ja sulkemalla oven 60 sekunnin kuluessa. Jos paneeli on saunan sisäpuolella, sinulla on 60 sekuntia aikaa poistua saunasta ja sulkea ovi aktivoituasi ajastuksen.

Jos ovi avataan ja jätetään auki yli viiden minuutin ajaksi käytön aikana, lämmitin sammuu ja paneelissa näkyy virhekoodi 19.

SF

Ulkoisen kytkimen käyttäminen

Ohjauspaneeliin voit liittää ulkoisen kytkimen sellaisen lämmittimen käynnistykseen/pysäytykseen, jota ei ole kiinnitetty ohjauspaneeliin. Ovitunnistin on asennettava. Katso liitääntä varten ulkoisen kytkimen mukana toimitettu johdotuskavio. Suosittelemme Tylön ulkoista kytkintä (tuotenumero 90908047). Sen merkkivaloista näkee myös, onko sauna päällä tai ajastettu sekä magneettisen ovitunnistimen virhetilan (jos käytössä). Jatkuvasti palava valo tarkoittaa, että lämmitin on päällä. Hidas vilkkuminen tarkoittaa, että lämmitin on ajastettu.

Nopea vilkkuminen tarkoittaa, että ovi on avattu sen jälkeen, kun lämmin on ajastettu. Vaihtoehtoisesti ovi on ollut avattuna yli viiden minuutin ajan käytön aikana tai se on avattu lämmittimen sammuttamisen jälkeen. Tällöin ohjauspaneeli on määritettävä uudelleen.

Virheviesti

Jos lämmittimessä tai muussa laitteessa (ohjauspaneeli, lämpötila-anturi jne.) tapahtuu virhe, virheviesti näytetään LED-merkkivalojen avulla. LED-merkkivalot vilkkuvat ja yksi asteikon 1–10 LED-valoista palaa tai vilkkuu jatkuvasti. Jos se palaa tasaisesti, se viittaa virheviesteihin 1–10. Jos valo vilkkuu, se viittaa virheviesteihin 11–20. Virheviestit (– tarkoittaa, että viesti ei ole olennainen tässä sovelluksessa):

1. Lämpötila-anturia ei ole liitetty tai se on viallinen
2. Höyrysäiliön lämpötila-anturia ei ole liitetty tai se on viallinen.
3. Lämmittimen piirilevy ylikuumentunut
4. Säiliön tasoelektrodeissa on oikosulku (Combi)
5. Höyrysäiliön ylivuotoelektrodit eivät toimi.
6. Yhteys lämmittimen verkon ohjauspaneelisolmuun on katkennut.
7. Yhteys lämmittimen verkon lämpötila-/kosteusanturin solmuun on katkennut.
8. Höyrysäiliö on ylikuumentunut.
9. Reaaliaikaisen kellon (RTC) yhteysvirhe.
10. -
11. Vika höyrysäiliön vedentyhjennyksessä. Katkaise virta ja huolla laite.
12. Tasoelektrodit eivät toimi. Mid.-vika. (Combi)
13. -
14. -
15. Yhteys lämmittimen verkon relekorttisoluun on katkennut.
16. Lämpötilan katkaisu on aktivoitu, asetus on nollattava.
17. -
18. Liian monta oheisyksikköä kytketty
19. Ovi on ollut auki yli viiden minuutin ajan saunan ollessa päällä.
20. Ovi on avattu. Tarkista sauna.

Tiettyjä virheitä voi yrittää korjata seuraavasti: katkaise lämmittimen virta hetkeksi ja kytke se sitten uudelleen. Tämä koskee ensisijaisesti ongelmia, jotka liittyvät yksikköjen välisiin yhteyksiin.

Virhe numero 3 sammuttaa lämmittimen automaattisesti. Kun lämpötila on laskenut noin 20 °C, saunan lämmittimen voi käynnistää uudelleen. Selvitä aina lämmittimen ylikuumentumisen syy. Se voi olla riittämätön tuuletus tai lämmittimen kivet on vaihdettava.

Jos laitteessa esiintyy muita virheitä tai virhe ei korjaudu edellä annettujen ohjeiden avulla, ota yhteyttä myyjään. Tarkista lämmittimen tyyppikilpi ja merkitse muistiin tyyppi, sarjanumero, valmistusvuosi ja ohjauspaneelin mahdollinen virheviesti, ennen kuin otat yhteyttä Tylön asiakaspalveluun.