



ihanin<sup>®</sup> [www.ihanin.fi](http://www.ihanin.fi)

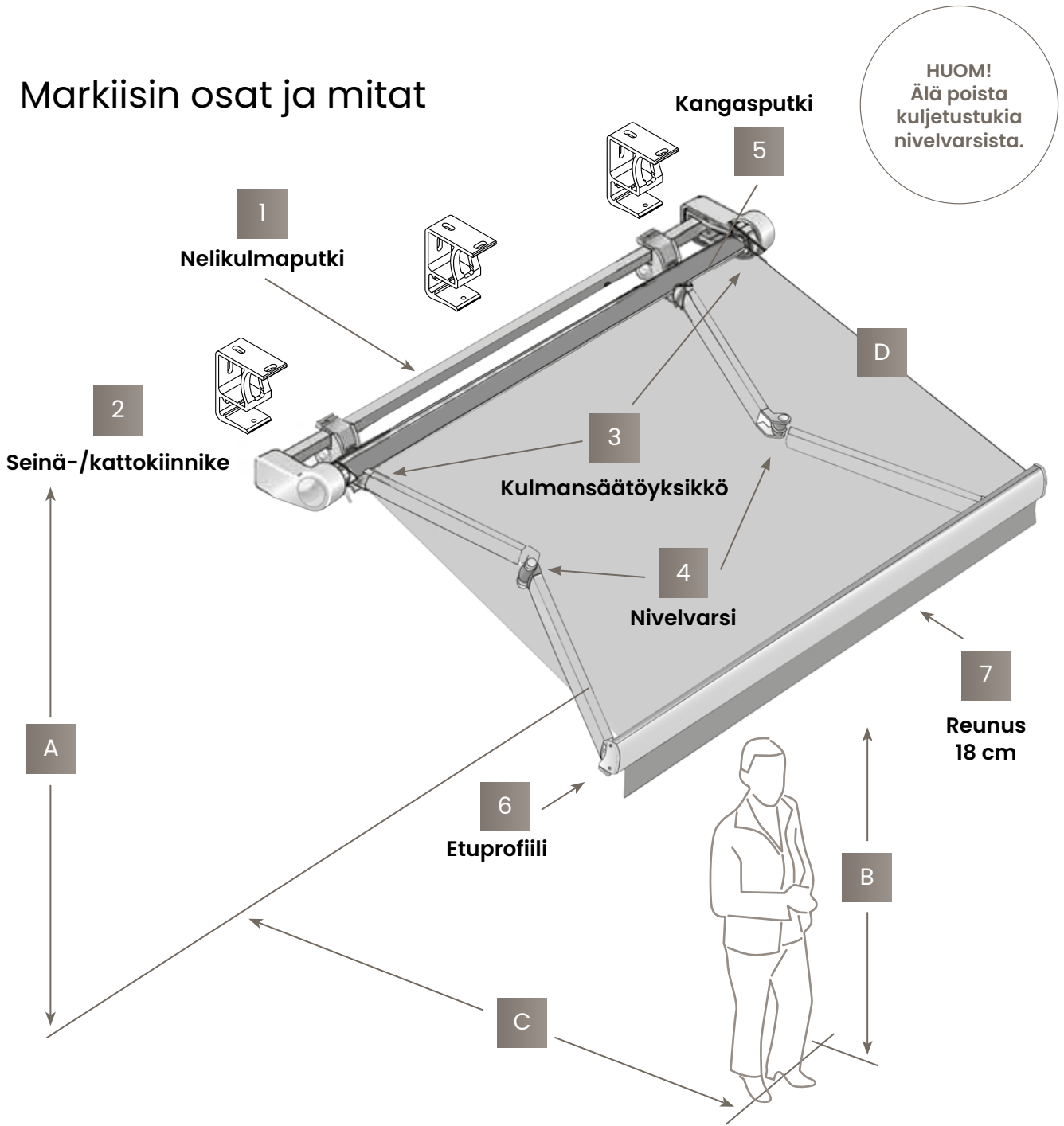
## TERASSIMARKIISI

### Yleiset tuotetiedot:

Kannake	sis. 3 kpl
Täkipultti	sis. 6 kpl (100 mm)
Suora reunus	18 cm, kantattu
Säätöveivi	150 cm
Kankaan leveys	14 cm kapeampi kuin kokonaisleveys
Kankaan materiaali	kuituvärjättyä akryyliä
Kankaan ominaisuudet	homesuojattu, vettä- ja likaahylyvä
Kankaan paino	300 g/m <sup>2</sup>
Takuu	2 v

- Suosittelemme ensisijaisesti seinäkiinnitystä.
- Moottoroiduissa markiiseissa 300 x 260 ja 400 x 310 käytämme laadukkaita Somfy-moottoreita. Moottoroiduissa markiiseissa on tehdasasetuksilla tehdyt valmiit rajat.
- Johdon pituus 3 m ja pistotulppa irrallisena.
- Suosittelemme ammattilaisen käyttöä sähkökytkennöissä.

# Markiisin osat ja mitat



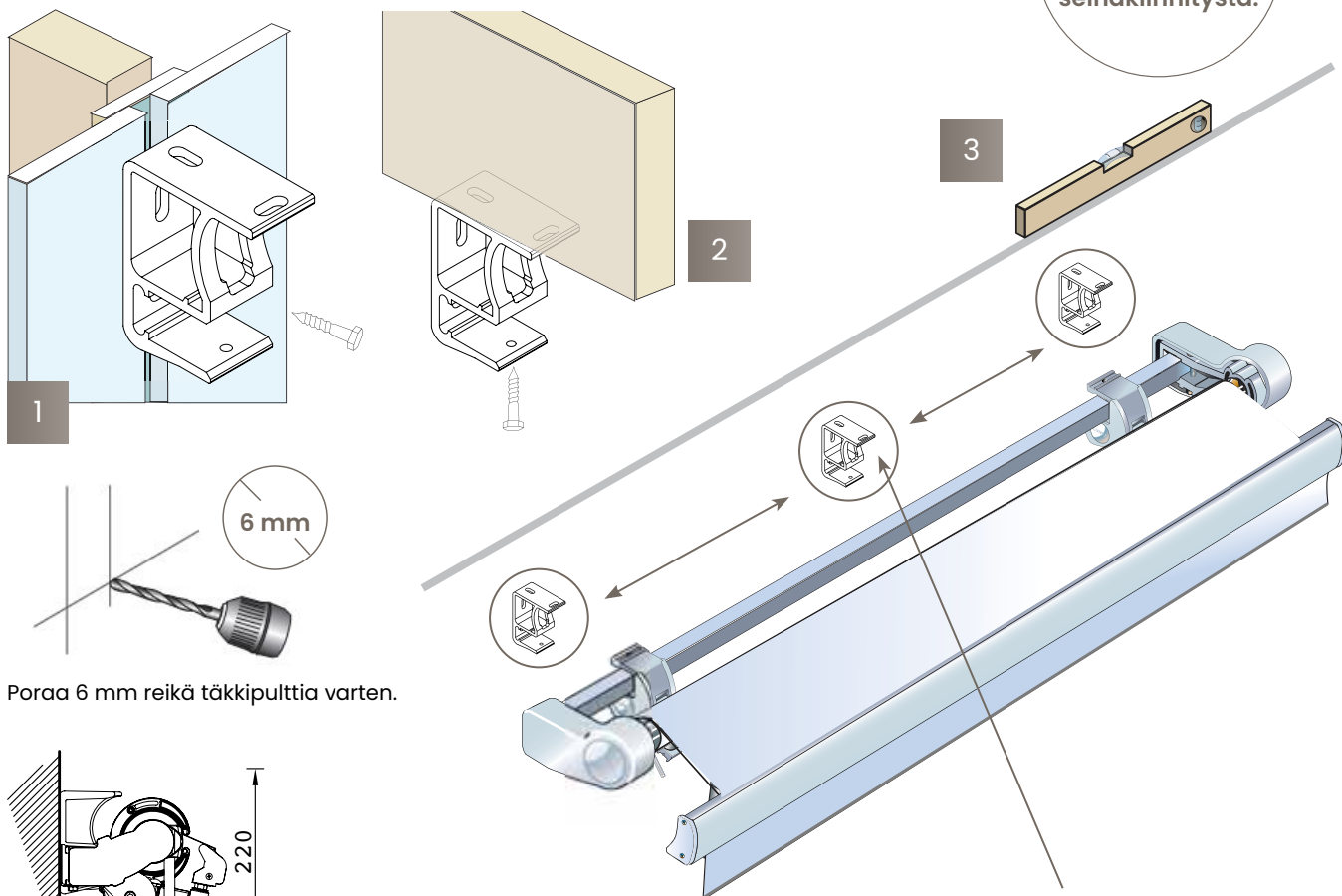
A=Asennuskorkeus  
 B=Etuprofiilin korkeus  
 C=Ulottuma  
 Markiisille on tehdasasetuksella säädetty laskeutumiskulmaksi 15 °.

<b>Vakio laskeutumiskulma: 15 °</b> (Mitat noin-mittoja, cm)			
<b>Ulottuma D</b>	<b>A</b>	<b>B</b>	<b>C</b>
260	260	180	245
310	270	180	290

Asennuskorkeus A, kts. taulukko.  
 Etuprofiilia ei suositella laskettavan 180 cm alemmaksi (B).  
 A-mitta mitataan kiinnikkeen alareunasta.

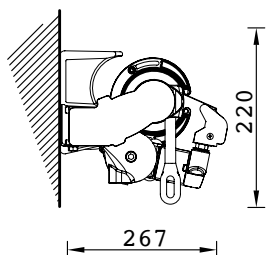
# Seinä/katto; yhdistelmäkiinnike

**HUOM!**  
Suosittelemme  
ensisijaisesti  
seinäkiinnitystä.

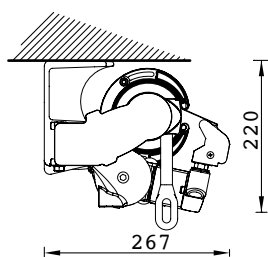


6 mm

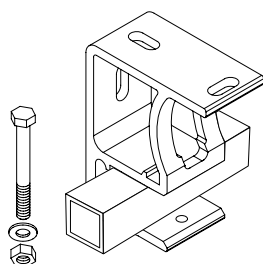
Poraa 6 mm reikä täkkipulttia varten.



**seinäkiinnitys**



**kattokiinnitys**

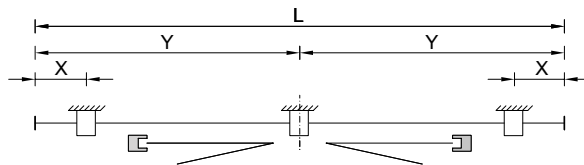


Markiisi nostetaan paikalleen,  
minkä jälkeen nelikulmaputki  
lukitaan mutterilla.

## Periaatekuva kiinnikkeiden sijoittelusta.

Tärkeää on löytää kannakkeille tukeva paikka (esim. koolaus takana).

**Suositus:** yksi kannake lähellä keskikohtaa, kaksi muuta mahdollisimman lähellä kulmansäätöyksikköä.



L=Markiisin kokonaisleveys

Y=Keskikohta

X=Etäisyys kannakkeeseen

Seinä-/kattokiinnikkeet kiinnitetään 100 mm täkkipulteilla seinään (kuva 1) tai katossa (kuva 2) olevaan runkoon. Kaikki pakkauksessa mukana tulevat kiinnikkeet ja ruuvit tulee asentaa. Muuhun kuin puupintaan asennettaessa pyydämme ottamaan yhteyttä markiisin myyneeseen liikkeeseen oikeanlaisen kiinnityksen takaamiseksi.

Käytä suoran linjan varmistamiseksi vesivaakaa ja mittaa (kuva 3). Varmista, että kiinnikkeet ovat sekä vaakaa että pystysuunnassa samassa linjassa toisiinsa nähden. Nelikulmaputki ei saa vääntyä asennusvaiheessa.

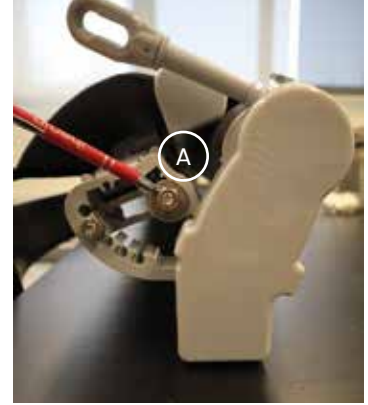
Markiisin kokonaisleveys (kangas 14 cm kapeampi) L (cm)	Y (cm)	X (cm)
300	150	12,5
350	175	12,5
400	200	12,5
450	225	12,5

# Markiisin kaltevuuden säätäminen

Ihanin-markiisit on esisäädetty valmiiksi tehtaalla. Tarvittaessa voit säätää markiisia ohjeiden mukaisesti.



1 Poista päätysuoja kulman säätöyksiköstä.



2 Löysää mutteria A.



3 Säädä markiisin kaltevuutta kuusiokoloruuvista B.



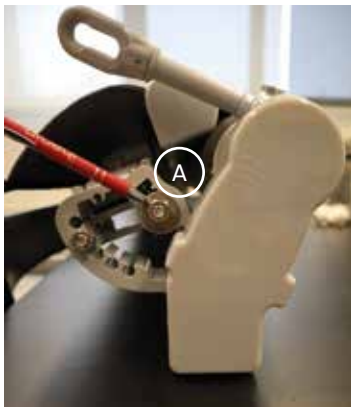
4

Ruuvia B löysäämällä etuprofiili laskee. Ruuvia B kiristämällä etuprofiili nousee.



5

Tarkista etuprofiilin suoruus esim. vesiväällä.



6 Kun oikea kaltevuus saavutettu kiristä mutteri A. Laita päätysuoja takaisin paikalleen.

Ihanin-terassimarkiisin tuuliluokat					
	Leveys	300	350	400	450
<b>Ulottuvuus</b>					
260		3	2	<del>1</del>	<del>1</del>
310		<del>3</del>	<del>2</del>	1	1

# Reunuksen asennus

HUOM! Reunus on pakattuna irrallaan paketissa, jotta reunus ei rypisty.



1 Reunus pujotetaan uraan.



2 Pujota reunus kevyesti uraan.



3 Laita lukitusruuvi kumpaakin reunaan.



4 Kohdista reunus samaan linjaan markiisin kankaan kanssa ja kiristä lukitusruuvi.



5 Asenna muoviset päätytulpat paikoilleen ja lukitse ruuvilla.

# Markiisin käyttö ja hoito

Onnittelut kotimaisen Ihanin-terassimarkiisin valinnasta!

Ihanin-terassimarkiisit ovat korkealaatuisia markiiseja. Ne on valmistettu Suomessa ja kehitetty kestäväseen pohjolan vaativat olosuhteet.

Markiisit on testattu eurooppalaisen markiisinormin EN 13527:2000 mukaisesti.

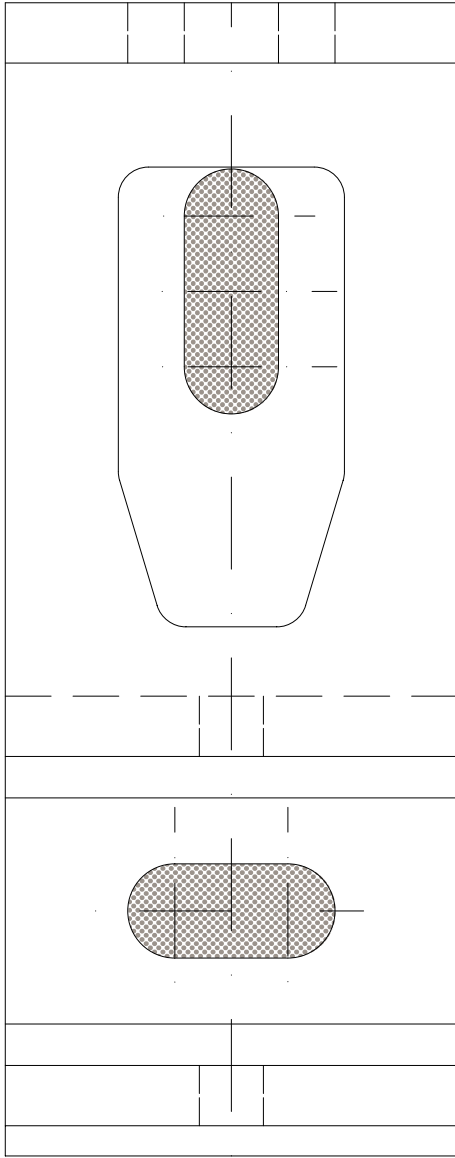
Markiisin kaikki tärkeät osat on valmistettu murtolujasta alumiinista.

Noudattamalla seuraavia ohjeita sinulla on iloa ja hyötyä markiisistasi moneksi vuodeksi.

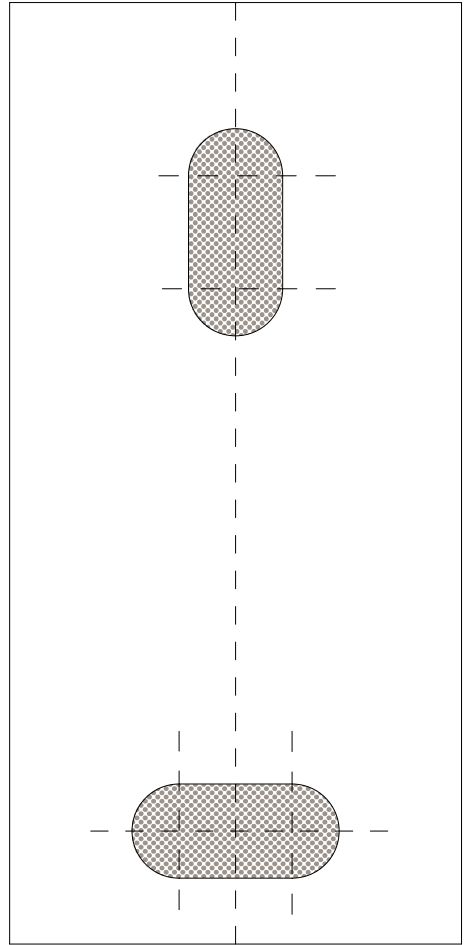
## YLEISET KÄYTTÖOHJEET:

- Markiisin tulee aina olla sisään kelattu, kun sitä ei käytetä.
- Huomioi katolta mahdollisesti tuleva vesi tai lumi.
- Jos markiisi joudutaan kelamaan kiinni märkänä, tulee markiisi avata kankaan kuivumista varten heti kun siihen on mahdollisuus.
- Asentajan tulee huomioida, että markiisin kaltevuus on riittävä, tehdasasetuksessa 15 asteen kulma eli metrin matkalla laskua tulee 15 cm. Markiisia asennettaessa tulee huomioida, että vesi pääsee valumaan pois esteettä markiisin päältä. Tämä pitää huomioida myös säädettyä markiisin kaltevuutta jälkikäteen. Mikäli markiisia käytetään eri asennossa kesällä/talvella, tulee moottorikäyttöisissä markiiseissa myös moottorin rajat muuttaa säätöä vastaaviksi.
- Terassimarkiisit on testattu EN 13561 -normin tuuliluokkiin. Katso tuuliluokat sivulta 4. Kovalla ja varsinkin puuskaisella tuulella markiisien käyttö on markiisin rikkoutumisvaaran vuoksi kielletty. Markiisin takuu ei kata tuulen aiheuttamia vaurioita. Suuret markiisit suositellaan varustettavaksi moottorilla ja tuuliautomaatiikalla.
- Markiisin runko-osat voidaan pyyhkiä kostutetulla liinalla. Kankaiden puhdistus miedolla pesuseoksella ja juoksevalla vedellä. Voidaan tarvittaessa käyttää pehmeää harjaa. HUOM! Markiisia ei saa pestä painepesurilla.
- Lämpötilan laskiessa nollan tuntumaan on mahdollista, että kiinni olevan markiisin kankaaseen kondensoituu vettä. Tämä voi aiheuttaa markiisikankaan kiinni tarttumisen. Markiisia ei saa väkisin avata ja automaattiohjatut markiisit tulee kytkeä käsikäyttöasentoon.
- Vaihdettaessa uusi kangas vanhaan markiisiin on mahdollista, että markiisin ominaisuudet kuten esim. kankaan kireys muuttuu. Tämä johtuu uuden kankaan jäykkyydestä ja siitä, että vuosien kuluessa nivelvarsien työntövoima on väistämättä hieinan pienentynyt. Tämä ilmiö on täysin normaali.
- Markiisin kangas voi olla löysällä saumojen välissä. Tämä on mahdollista etenkin suurissa markiiseissa. Markiisia kelattaessa kangas saattaa hivenen rypistyä ja kankaaseen voi muodostua taitosjälkiä. Ilmiö on täysin normaali.
- Markiisikankaan mitta saattaa muuttua kun markiisia on käytetty hetken aikaa. Tämän ilmiön vuoksi on mahdollista, että markiisin moottoriin säädettyjä rajoja pitää muuttaa.
- Takuu: markiisin mukana toimitettavien takuehtojen mukaisesti.





**Seinäkannake**  
kohdennussabluuna 1:1



**Kattokannake**  
kohdennussabluuna 1:1

ihandin<sup>®</sup> [www.ihandin.fi](http://www.ihandin.fi)



TecDec Marketing Oy,  
Purokatu 9 A, 21200 Raisio  
info@ihandin.fi