

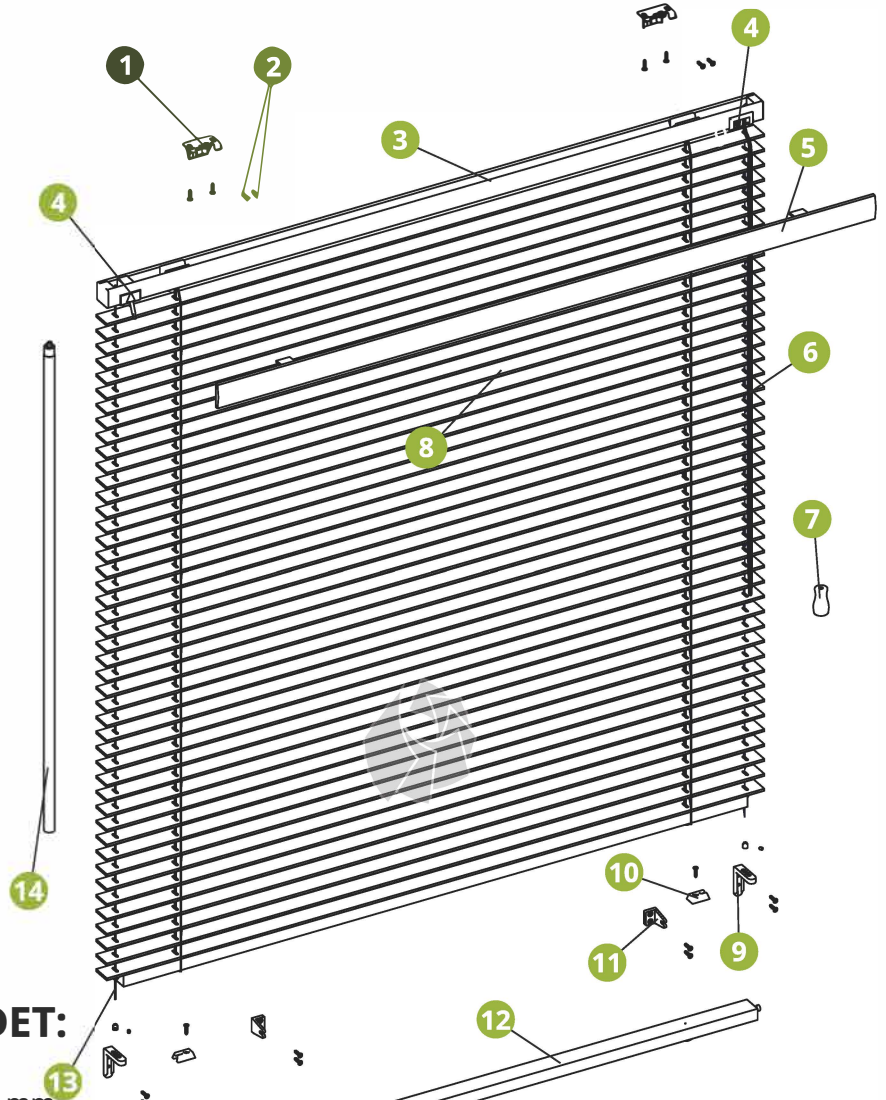
# 25 mm PUUSÄLEKAIHDIN

## MITTAUS- JA ASENNUS - OHJEET

ÄLYKKÄITÄ RATKAISUJA  
TYYLIIKÄISIIN  
IKKUNOIHIN

### OSAT:

- 1 KIINNIKE
- 2 RUUVIT
- 3 YLÄKOTELO
- 4 SÄÄTÖMEKANISMI
- 5 PEITELEVY
- 6 VETONARU
- 7 NARUKELLOT
- 8 SÄLE
- 9 LUKITSIN - TR
- 10 LUKITSIN - TN
- 11 LUKITSIN - FR
- 12 ALALISTA
- 13 LUKITUSNARU
- 14 SÄÄTÖTANKO



### TUOTTEEN OMINAISUUDET:

Säleikaihtimen vähimmäisleveys on 300 mm.

Säleikaihtimen enimmäisleveys riippuu valitusta puusäleikaihdinmallista, mutta se voi olla enintään 2 700 mm.

### SÄÄTÄMINEN:

25 mm leveää puusäleikaihdinta käytetään vetonarulla ja säätötangolla. Asiakas voi valita,

kummalle puolelle säätimet asennetaan. Valittavissa on neljä vaihtoehtoa.

Valittu vaihtoehto ilmoitetaan tilauslomakkeella:

“KD” – Vetonaru on oikealla ja säätötanko vasemmalla.

“DK” – Vetonaru on vasemmalla ja säätötanko oikealla.

“K” – Vetonarut ja säätötanko ovat vasemmalla.

“D” – Vetonarut ja säätötanko ovat oikealla.

# 25 mm PUUSÄLE- KAIHTIMET

## MITTAAMINEN JA ASENTAMINEN OHJEET

### PEITELEVY:

Yläkotelon peitelevy kiinnitetään magneeteilla. Valittavissa on asennuspaikasta riippuen jokin neljästä peitelevy vaihtoehdosta:



- Suora peitelevy/AT.



- Oikean päädyn peitelevy/AD



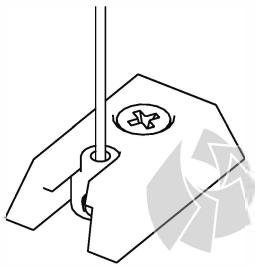
- Vasemman päädyn peitelevy/AK



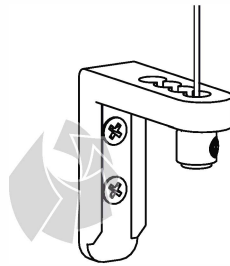
- Molempien päätyjen peitelevyt/AKD

### KIINNITTÄMINEN:

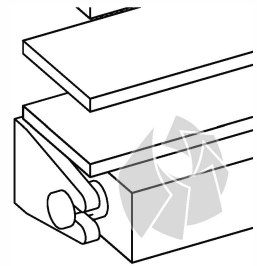
Asiakkaan tarpeista ja asennuspaikasta riippuen voidaan valita jokin kolmesta lukitusmenetelmästä:



**TN** - Vaijerit asennetaan syvennykseen.



**TR** - Vaijerit asennetaan ikkunankarmiin.



**FR** - Asennetaan ikkunankarmiin ilman kaapeleita.

! Jos kiinnitysmenetelmää ei ole valittu, sälekaihdin valmistetaan ilman kiinnitystä (vapaasti riippuva).

### TUOTTEEN MITAT:

Nostetun kaihtimen korkeus koostuu kolmesta mitasta: yläkotelo, sälepinon korkeus ja alalista.

**1**- Yläkotelon korkeus on **25** mm.

**2** Sälepinon korkeus riippuu sälekaihtimen korkeudesta.

**2**- 100 mm korkea sälekaihdin muodostaa ylös nostettuna **15** mm paksun sälepinon. Esimerkki: jos sälekaihtimen korkeus on **1000** mm, ylös nostettuna sälepinon korkeus on **150** mm.

**3** Alalistan korkeus on **15** mm.

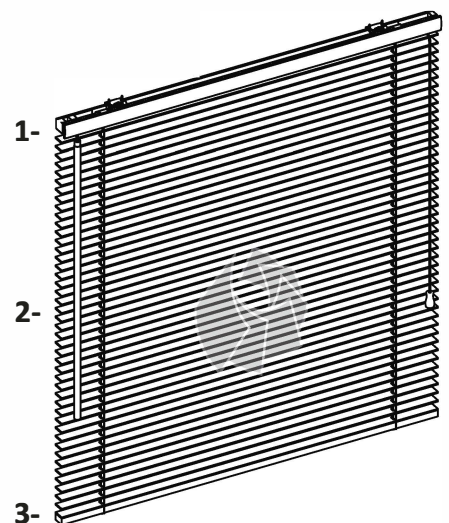
Sälekaihtimen korkeus ylös nostettuna = **1+2+3**

Sälekaihtimen alalista on sälekaihdinta kapeampi kiinnityksestä riippuen:

Pääsääntöisesti alalista on 5 mm kapeampi.

Jos valitaan asennus syvennykseen tai ikkunankarmiin (**TN** tai **TR**), alalista on 45 mm kapeampi.

Jos sälekaihdin asennetaan ikkunankarmiin ilman vaijereita (**FR**), alalista on **23** mm kapeampi.



# 25 mm PUUSÄLE- KAIHTIMET

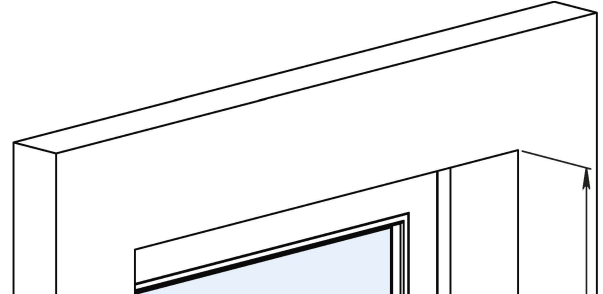
## MITTAAMINEN:

## MITTAUS- JA ASENNUSOHJEET

**Puusälekaihtimen mittaamiseen tarvitaan kaksi mitta: leveys ja korkeus.**

### Jos sälekaihdin asennetaan syvennyksen yläpuolelle (aukkoon):

- Sälekaihtimen leveys – syvennyksen leveysmittaan lisätään vähintään **100 mm** peitettävästä alueesta riippuen.
- Sälekaihtimen korkeus – mitataan syvennyksen korkeus ja mittaustulokseen lisätään ylös nostetun sälepinon korkeus (tai enemmän/vähemmän) peitettävästä alueesta riippuen.



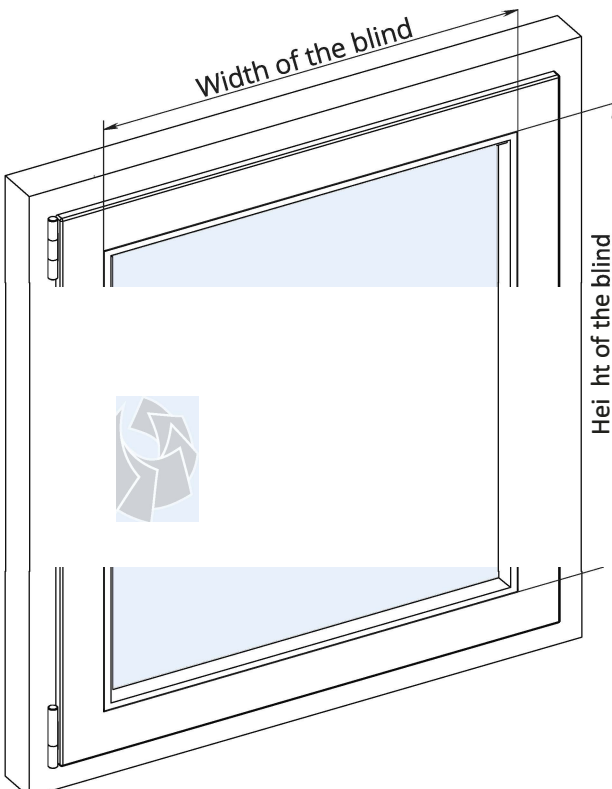
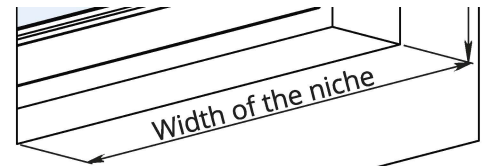
*Jos korkeusmittaan lisätään vähemmän kuin ylös nostetun sälepinon korkeus, sälekaihdin ulottuu ylös nostettuna hieman syvennyksen eteen. Se voi olla tiellä, kun ikkuna avataan.*



Height of the niche

### Jos sälekaihdin asennetaan syvennykseen (aukkoon):

- Sälekaihtimen leveys – syvennyksen leveysmitasta vähennetään **10 mm** käytön sujuvuuden vuoksi.
- Sälekaihtimen korkeus – syvennyksen korkeusmitasta vähennetään **10 mm** käytön sujuvuuden vuoksi.
- 



### Jos sälekaihdin asennetaan ikkunankarmiin ikkunalasin yläpuolelle:

- Sälekaihtimen leveys mitataan lasin ulkoreunasta toiseen ulkoreunaan.
- Sälekaihtimen korkeus mitataan lasin yläreunasta alareunaan ja saatuun mittaan lisätään **40 mm**.



**Asennusmenetelmä on ilmoitettava tuotteen tilauksen yhteydessä, muutoin sälekaihdin valmistetaan ilman kiinnitystä (vapaasti riippuva).**

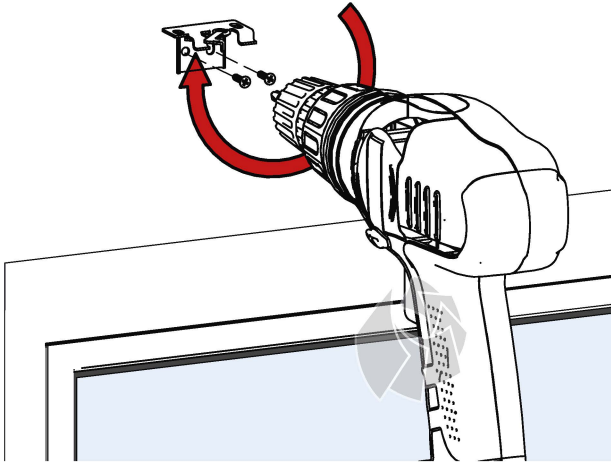
# 25 mm. PUUSALE- KAIHDIN

## MITTAUS- JA ASENNUSOHJEET

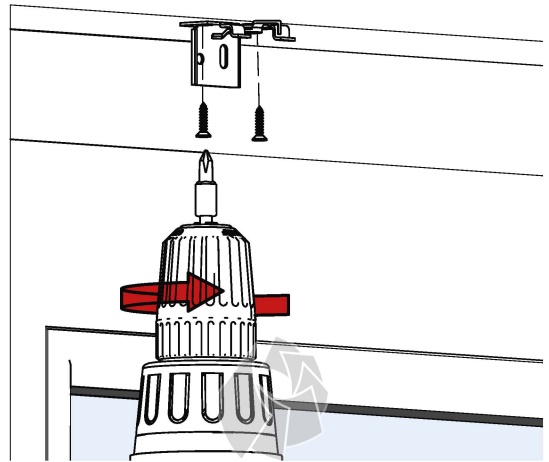
### ASENTAMINEN:

Kiinnitä kiinnikkeet syvennykseen tai sen yläpuolelle valitun asennusvaihtoehdon mukaisesti.

#### Asentaminen syvennyksen yläpuolelle tai ikkunankarmiin:



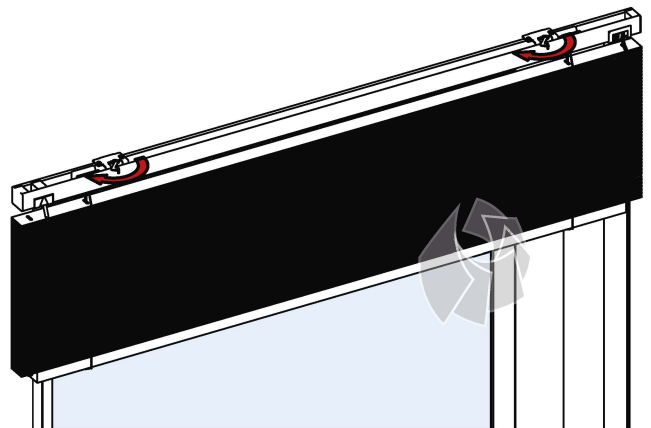
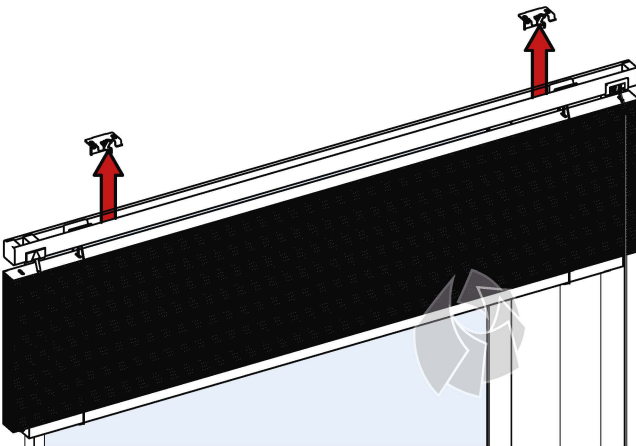
#### Asentaminen syvennykseen:



Ruuvaa kiinnikkeet tilauksessa ilmoitetun kierroksen mukaisesti.

### Vaihe 2

Aseta sälekaihdin kiinnikkeisiin. Kiinnitä kääntämällä lukkomekanismeja.



# 25 mm PUUSÄLE- KAIHTIMET

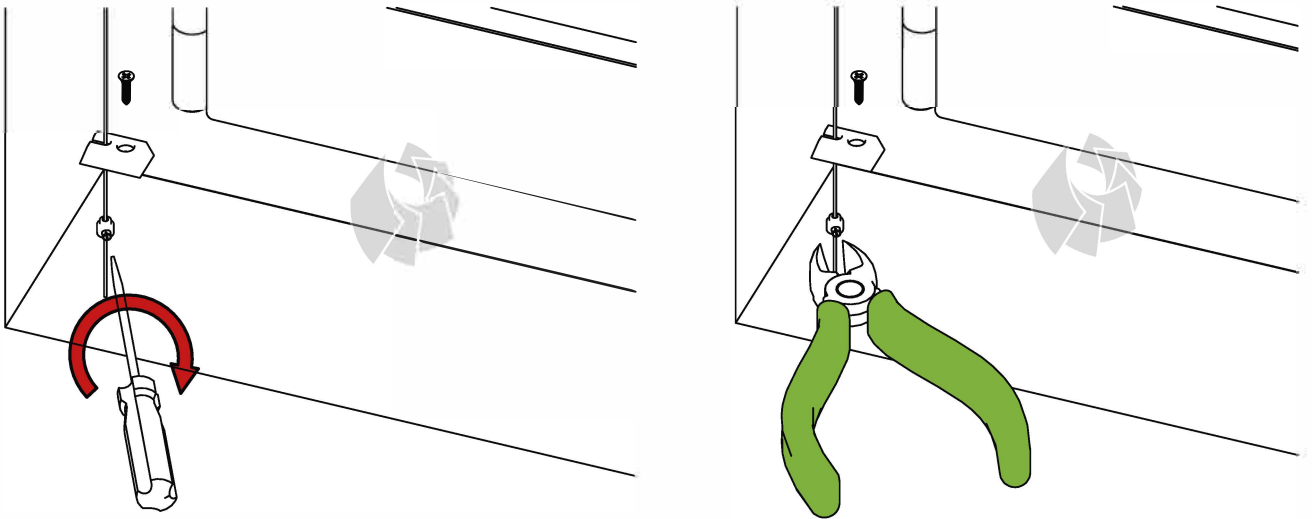
## MITTAUS- JA ASENNUSOHJEET

### Vaihe 3

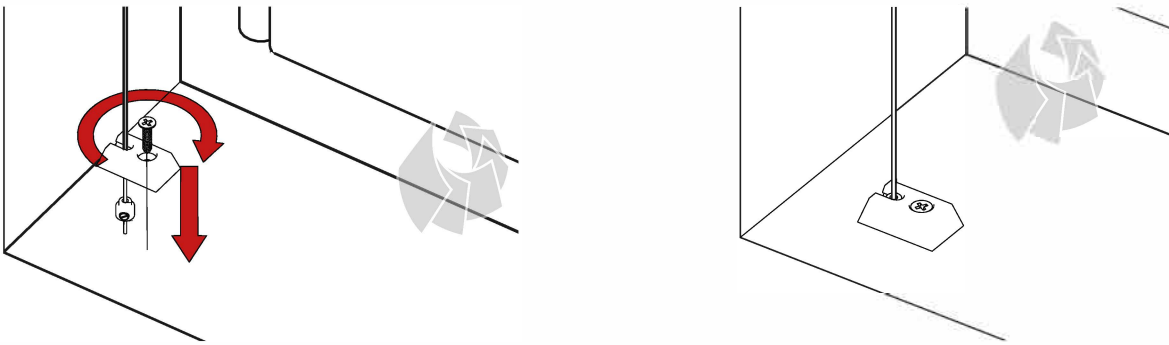
Kiinnitä kaihdin valitun asennusmenetelmän mukaisesti.

Asennus TN (sälekaihdin asennetaan syvennyksen takaosaan naruilla).

Vedä narut sälekaihtimen läpi, kiinnitä niihin lukkoruuvit, jotta narut pysyvät kireällä, kun ne lukitaan lukitsimilla. Kun olet varmistanut, että pituus on riittävä, leikkaa narun ylimääräinen osa pois.

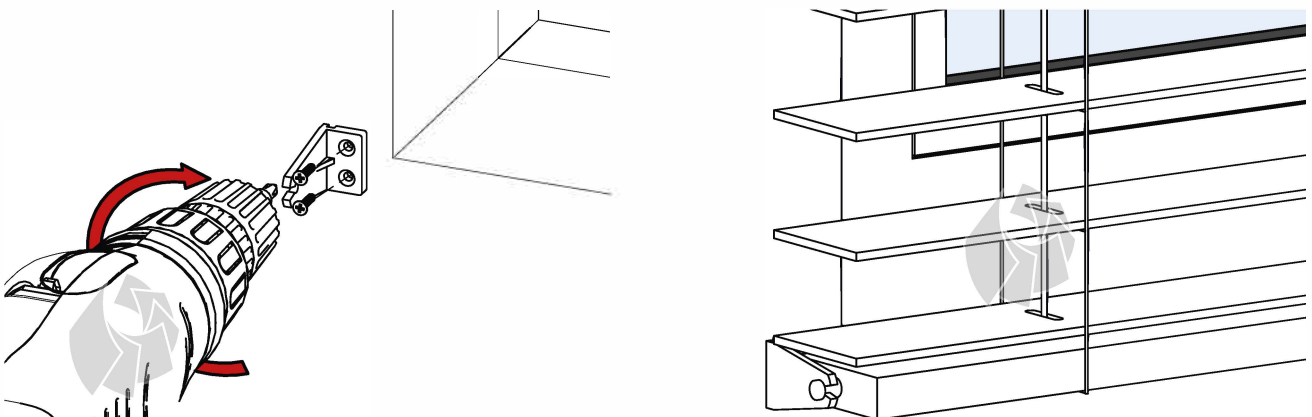


Ruuvaa lukitsimet syvennykseen painamalla lukkoruuvia..



Asennus FR (alas laskettu sälekaihdin asennetaan takaosaan, ikkunankarmiin tai syvennykseen ilman naruja).

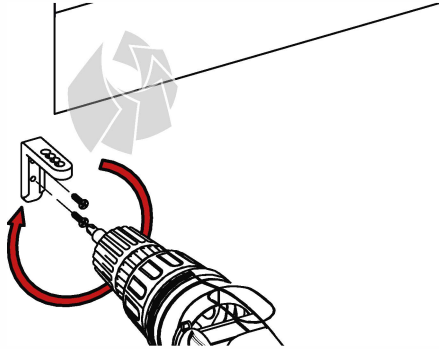
Laske sälekaihdin alas, jotta voit merkitä lukitsimen paikan. Ruuvaa ne samalle korkeudelle.



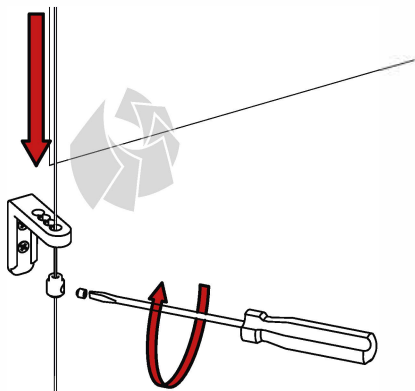
# 25 mm PUUSÄLE- KAIHTIMET

## MITTAUS- JA ASENNUSOHJEET

Asennus TR (kun sälekaihdin asennetaan ikkunankarmiin tai syvennykseen naruilla).  
Kiinnitä lukitsimet samalle korkeudelle.

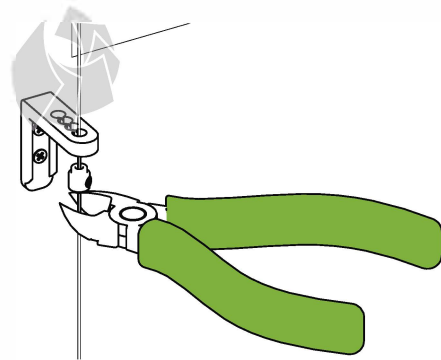
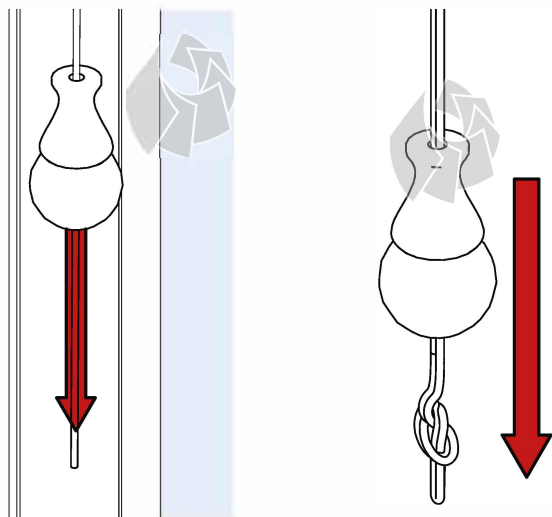


Vedä kiristysnarut lukitsimien läpi. Ruuvaa lukkoruuvit naruun. Varmista, etteivät lukitsimien paikat ole muuttuneet. Leikkaa narun ylimääräinen osa pois.



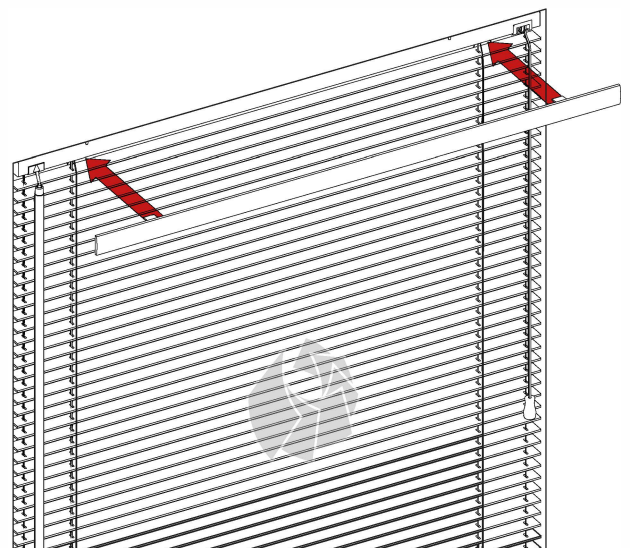
### Vaihe 4

Kiinnitä narukellot. Tee solmut narujen päihin.



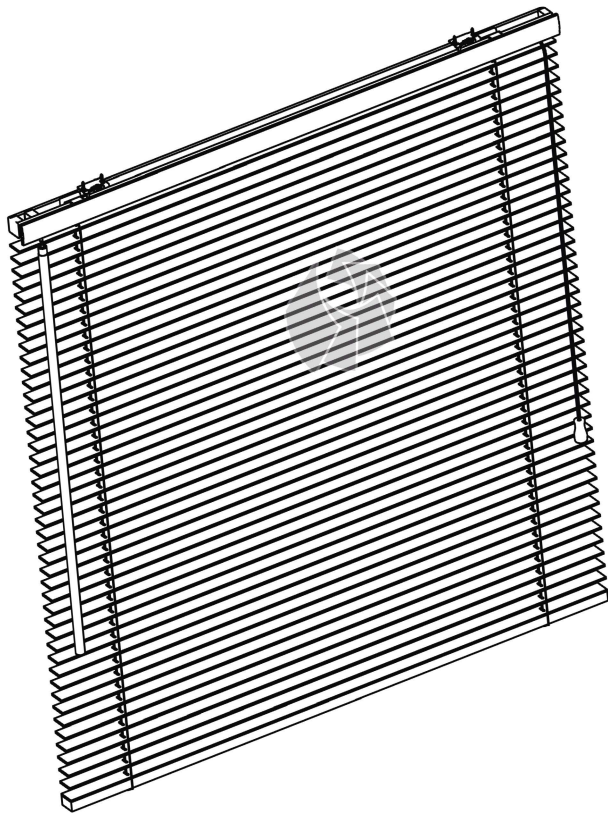
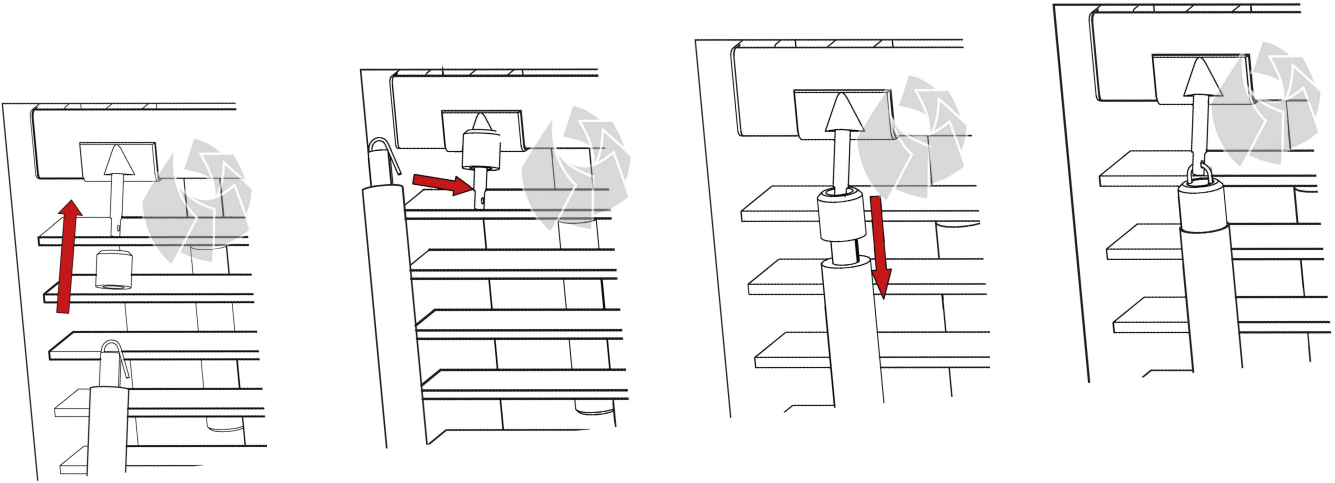
### Vaihe 5

Aseta yläkotelon peitelevy paikalleen



## Vaihe 6

Kiinnitä säätötanko merkittyyn kohtaan.



## Vaihe 7

Testaa asennetun sälekaihtimen toiminta.