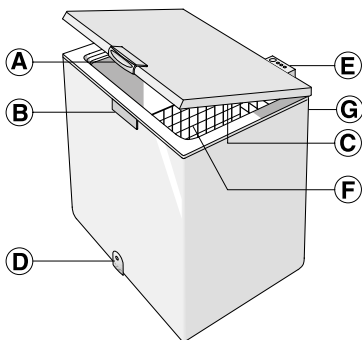


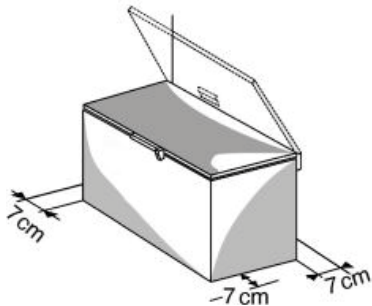
KÄYTTÖOHJE



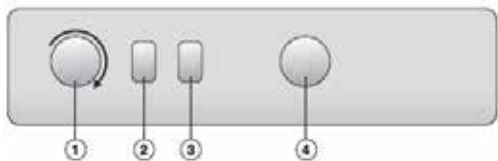
- A. Kannen kahva
 B. Lukko (mallikohtainen)
 C. Tiiviste
 D. Sulatusveden tyhjennyskanavan tulppa (mallikohtainen)
 E. Käyttöpaneeli
 F. Kori (mallikohtainen)
 G. Lauhdutin (takana)

ASENNUS

- **Katso kappaletta "ENNEN LAITTEEN KÄYTTÖÖNOTTOA".**
- **Ota tuote pakkauksesta.**
- **Poista 4 välikappaletta kannen ja laitteen välistä.**



- Varmista, että sulatusveden tyhjennystulppa (mallikohtainen) on oikein paikallaan (4).
- Jotta laite toimisi parhaiten ja jotta kannen avaaminen ei aiheuttaisi vaurioita, jätä vähintään 7 cm tyhjää tilaa takaseinään ja 7 cm sivuille.
- Laita sisään lisävarusteet (mallikohtainen).
- Puhdista laitteen sisäpinnat ennen käyttöä.



1. Termostaatti: käytetään laitteen sisälämpötilan säätämiseen.
2. Punainen LED-valo (mallikohtainen): Ilmoittaa, että laitteen lämpötila ei ole tarpeeksi kylmä.
3. Vihreä LED-valo (mallikohtainen): ilmoittaa, että laite on kytketty toimintaan.
4. Keltainen/oranssi merkkivalopainike (mallikohtainen): käynnistää/sammuttaa pikapakastustoiminnon.

TÄRKEÄÄ: kun tuotetta käytetään jäädyttimenä, varmista pullojen rikkoutumisen estämiseksi, että pikapakastustoiminto ei ole päällä.

Käyttöpaneelin painikkeet saattavat vaihdella mallista riippuen.

Laitteen virran kytkeminen päälle

- Laitteen lämpötila on säädetty tehtaalla suositeltuun pakastimen toimintalämpötilaan -18 °C.
- Kytke verkkovirtajohdon pistoke pistorasiaan.
- Vihreä LED-valo syttyy (mallikohtainen).
- Myös punainen LED (mallikohtainen) syttyy, koska laitteen sisälämpötila ei vielä ole tarpeeksi alhainen elintarvikkeiden säilytykseen. Punainen LED sammuu normaalisti ensimmäisten kuuden tunnin sisällä laitteen toimintaan kytkemisen jälkeen.
- Kun laite on kytketty verkkovirtaan ja ihanteellinen lämpötila on saavutettu, varmista, että pikapakastuspainiketta ei paineta (keltainen LED-merkkivalo on pois päältä, jos tämä sisältyy toimitukseen).
- Täytä laite elintarvikkeilla vasta kun punainen LED on sammunut.

Huomaa: Koska tiiviste on ilmatiivis, ovea ei voi avata heti sen sulkemisen jälkeen. Odota joitakin minuutteja, ennen kuin avaat laitteen kannen uudelleen.

Lämpötilan säätö

Valitse termostaatilla oikea säilytyslämpötila. Tätä tuotetta voidaan käyttää sekä pakastimena että jäädyttimenä.



- Jos tuotetta halutaan käyttää pakastimena, aseta termostaatti asentoon "pakastin". Tässä tapauksessa tuotetta on käytettävä pakasteiden säilyttämiseen, tuoreiden elintarvikkeiden pakastamiseen sekä jään valmistamiseen. **Sisälämpötila voidaan asettaa arvoon -14 °C – -22 °C** (ympäristön olosuhteista riippuen vaihteluvälillä saattaa hieman vaihdella)
- Jos tuotetta halutaan käyttää jäädyttimenä, aseta

termostaatti asentoon "jähdytin". Tässä tapauksessa tuotetta on käytettävä tuoreiden elintarvikkeiden ja juomien säilyttämiseen.

Sisälämpötila voidaan asettaa arvoon 0 °C – +6 °C (ympäristön olosuhteista riippuen vaihteluväli saattaa hieman vaihdella)

- Tuote sammutetaan asettamalla termostaatti OFF-asentoon.

Tässä tapauksessa tuote on jo kytkettynä sähköverkkoon.

TÄRKEÄÄ: kun tuotetta käytetään jäähdyttimenä, varmista pullojen rikkoutumisen estämiseksi, että pikapakastustoiminto ei ole päällä.

KÄYTTÖ JÄÄHDYTTIMENÄ



Ennen kuin siirryt pakastinkäytöstä jäähdytinkäyttöön suorita seuraavat toimenpiteet:

1. Varmista, että sisällä ei ole pakasteita, jotta ne eivät pääsisi sulamaan vahingossa.
2. Sulata ja puhdista tuote, jotta pohjalle ei jää vettä. Huomaa: Jos kosteutta on paljon, laitteen sisäseinille ja pohjalle saattaa muodostua lauhdetta. Tämä on täysin normaalia, eikä vaikuta laitteen toimintaan mitenkään vahingollisesti.

Tällöin on suositeltavaa sulkea nesteitä sisältävät astiat (esimerkiksi: lientä sisältävät kattilat) sekä kääriä runsaasti nestettä sisältävät ruoat (esim: vihannekset).

TÄRKEÄÄ: kun tuotetta käytetään jäähdyttimenä, varmista pullojen rikkoutumisen estämiseksi, että pikapakastustoiminto ei ole päällä.

KÄYTTÖ PAKASTIMENA



PAKASTEIDEN SÄILYTYS

Ennen kuin laitat laitteen sisään pakasteita, varmista, että tuote on asetettu toimimaan pakastimena (ks. kappale "Lämpötilan säätö") ja että punainen valo ei pala.

ENNEN KUIN SIIRRYT JÄÄHDYTINKÄYTÖSTÄ PAKASTINKÄYTTÖÖN, VARMISTA, ETTÄ LAITTEEN SISÄLLÄ EI OLE ELINTARVIKKEITA TAI PULLOJA, JOTTA RUOKAA EI PAKASTETTAISI TAI PULLOT EIVÄT MENISI RIKKI.

Katso laitteessa oleva taulukko (mallikohtainen). Pakasteiden luokittelu

1-3	
4-7	
8-12	

Laita pakastetuotteet laitteen sisään ja luokittele ne; on suositeltavaa merkitä säilytyspäivä pakkaukseen, jotta pakasteet voidaan käyttää ennen käyttöajan loppua.

Ohjeita pakasteiden säilytystä varten

Kun ostat pakasteita:

- Varmista, että pakkaus on ehjä (pakasteiden laatu on saattanut heiketä, jos pakkaus ei ole tiivis). Jos pakkaus on pullistunut tai siinä on kosteita läikkiä, sen säilytysolosuhteet eivät ole olleet kunnossa ja tuote on saattanut jo alkaa sulaa.
- Tehdessäsi ostoksia jätä pakasteiden valinta viimeiseen hetkeen ja kuljeta tuotteet kotiin lämpöeristetyssä laukussa.
- Pakasteet on siirrettävä kotona heti laitteeseen.
- Vältä tai vähennä lämpötilan vaihtelut minimiin. Noudata pakkaukseen merkittyä viimeistä käyttöpäivää.
- Noudata aina pakkaukseen merkittyjä säilytysohjeita.

Huomaa:

Jos pakasteet ovat sulaneet kokonaan tai osittain, käytä ne heti.

Kun olet sulattanut pakasteen, älä pakasta sitä uudelleen, ellei ole kypsentänyt sitä. Kypsentämisen jälkeen sulatettu ruoka voidaan pakastaa uudelleen.

Pitkän sähkökatkon sattuessa:

- **Älä avaa laitteen kantta muuten kuin asettaaksesi jääpaketteja (mallikohtainen) pakasteiden päälle laitteen oikealla ja vasemalla puolella. Näin voit hidastaa lämpötilan kohoamista.**

PAKASTAMINEN

Ennen kuin pakastat elintarvikkeita laitteen sisällä, varmista, että tuote on asetettu toimimaan pakastimena (ks. kappale "Lämpötilan säätö") ja että punainen valo ei pala.

Tuoretarvikkeiden valmistelu pakastamista varten

- Kääri ja sulje tuoret elintarvikkeet ennen niiden pakastamista käyttäen jotain seuraavista: alumiinifolio, tuorekelmu, ilma- ja vesitiiviit muovipussit, kannelliset polyeteeniastiat, kunhan ne vain soveltuvat elintarvikkeiden pakastamiseen.

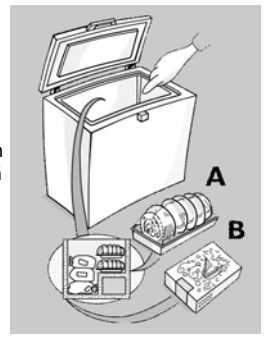
- Korkealaatuisia pakasteita saadaan elintarvikkeista, jotka ovat tuoreita, kypsiä ja hyvälaatuisia.
- Tuoreet vihannekset ja hedelmät tai marjat on suositeltavaa pakastaa heti keräämisen jälkeen, jotta niiden ravintoarvo, koostumus, väri ja maku saadaan säilytettyä.
- Anna kuuman ruoan aina jäähtyä ennen laitteeseen siirtämistä.

Elintarvikkeiden pakastaminen

- Sijoita pakastettavat elintarvikkeet kosketuksiin tuotteen pystysuoriin seiniin:

- A.** pakastettavat elintarvikkeet,
B. pakasteet.

- Vältä suoraa kosketusta pakasteiden ja pakastettavien tuoretarvikkeiden välillä.
- Pakastus on tehokasta ja nopeaa, kun annokset pakastettavat tuotteet pieniin pakkauksiin; se on hyödyllistä myös pakastettujen elintarvikkeiden käyttöä varten.

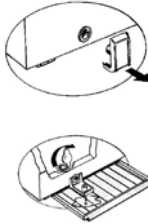


1. Paina pikapakastuspainiketta vähintään 24 tuntia ennen kuin laitat laitteeseen tuoreita elintarvikkeita.
2. Laita pakastettavat elintarvikkeet laitteeseen ja pidä laitteen kansi kiinni 24 tunnin ajan. Pikapakastustoiminto kytkeytyy automaattisesti pois käytöstä noin 50 tunnin kuluttua.

LAITTEEN SULATTAMINEN

Laitte on sulatettava, kun sen seinämiin kertyy 5–6 mm paksu jääkerros.

- Kytke laite irti sähköverkosta.
- Poista laitteesta olevat pakasteet. Pakkaa ne kasaan sanomalehden sisään ja säilytä hyvin kylmässä paikassa tai lämpöeristetyssä laukussa.
- Jätä laitteen kansi auki.
- Poista tyhjennyskanavan sisäpuolinen tulppa (mallista riippuen).
- Poista tyhjennyskanavan ulkopuolinen tulppa (mallista riippuen) ja aseta se kuten kuvassa.
- Aseta tyhjennyskanavan alle astia, johon sulanut vesi valuu. Käytä väliseinää, jos se kuuluu laitteeseen.
- Sulatusta voidaan nopeuttaa irrottamalla jää ja huurre laitteen seinistä kaapimen avulla.
- Poista jää laitteen pohjalta.
- Jotta laitteen sisäpinnat eivät vaurioituisi pysyvästi, älä käytä teräviä metallivälineitä jään poistamiseen.
- Älä käytä hankaavia tuotteita tai lämmitä sisätilaa apuvälineillä.
- Kuivaa laitteen sisäpinnat huolellisesti.
- Kun laite on sulanut, laita tulppa takaisin paikalleen.



LED-POLTTIMON VAIHTAMINEN (mallikohtainen)

- Kytke laite irti sähköverkosta.
- Poista lampun suojuksen viereisen kuvan ohjeiden mukaisesti.
- Kierä polttimo irti ja vaihda samantyyppiseen polttimoon, jonka teho ja jännite on sama.
- Laita suojuksen takaisin paikalleen ja kytke laitteen pistoke.

HUOLTOPALVELU

Ennen kuin otat yhteyden huoltoon:

1. Kokeile, pystytkö selvittämään ongelman itse.
2. Kytke laite uudelleen päälle ja tarkista, korjautuiko ongelma itsestään. Jos näin ei ole, irrota laite sähköverkosta. Odota noin tunti ja kytke se sitten uudelleen päälle.
3. Jos ongelma ei korjaudu tällä toimenpiteellä, ota yhteys huoltopalveluun.

VIANETSINTÄOPAS

1. Punainen LED-valo (mallikohtainen) jää palamaan.

- Onko kyseessä sähkökatko?
- Onko sulattaminen käynnissä?
- Onko laitteen kansi kunnollisesti suljettu?
- Onko laite asennettu lämmönlähteen läheisyyteen?
- Onko termostaatti säädetty oikein?
- Ovatko tuuletusrillät ja lauhdutin puhtaat?

2. Laitteen käyntiääni on kova.

- Onko laite täysin vaakasuorassa?
- Onko laite kosketuksissa muihin kalusteisiin tai esineisiin, jotka saattavat aiheuttaa värähtelyä?
- Onko pakkaukset poistettu laitteen alta?

Huomaa: on täysin normaalia, että kylmäainepiiristä kuuluu kurluttavaa ääntä kompressorin lopetettua toiminnan.

3. Vihreä LED-valo (mallikohtainen) ei pala ja laite ei toimi.

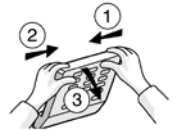
- Onko kyseessä sähkökatko?
- Onko pistoke kunnollisesti kiinni pistorasiassa?
- Onko sähköjohto ehjä?

4. Vihreä merkkivalo (mallikohtainen) ei pala ja laite toimii.

- Vihreä LED-valo on viallinen. Ota yhteys Huoltopalveluun vaihtoa varten.

5. Kompressorin toimii jatkuvasti.

- Onko laitteeseen asetettu kuumia ruokia?
- Onko laitteen kansi jätetty auki pitkäksi aikaa?
- Onko laite hyvin lämpimässä huoneessa tai lähellä lämmönlähteitä?
- Onko termostaatti säädetty oikein?
- Onko pikapakastuspainiketta (mallikohtainen) painettu vahingossa?



6. Liian paljon jäätä yläreunassa.

- Ovatko sulatusveden tyhjennystulpat oikein paikoillaan?
- Onko laitteen kansi kunnollisesti suljettu?
- Onko laitteen kannen tiivisteessä vaurioita tai vääntymiä? (Katso luku Asennus.)
- Onko 4 suojakappaletta poistettu? (Katso luku Asennus.)

7. Laitteen ulkopinnoille muodostuu vesipisaroihin.

- On normaalia, että lauhdevettä tiivistyy tietyissä sääolosuhteissa (ilmankosteus yli 85 %) tai jos laite on kosteassa tai huonosti tuuletetussa tilassa. Laitteen suorituskykyyn tämä ei vaikuta mitenkään.

8. Laitteen sisäseinien jääkerros ei ole tasainen.

- Tämä ilmiö on täysin normaali.

HUOLTOPALVELU

Ennen kuin otat yhteyden huoltoon:

1. Kokeile, pystytkö selvittämään ongelman itse.
2. Kytke laite uudelleen päälle ja tarkista, korjautuiko ongelma itsestään. Jos näin ei ole, irrota laite sähköverkosta. Odota noin tunti ja kytke se sitten uudelleen päälle.
3. Jos ongelma ei korjaudu tällä toimenpiteellä, ota yhteys huoltopalveluun.

Ilmoita:

- vian luonne,
- malli,
- huoltokoodi (laitteen taakse kiinnitettyyn arvokilpeen SERVICE-sanan jälkeen merkitty luku)
- täydellinen osoitteesi,
- puhelin- ja suuntanumerosi.

SERVICE 0000 000 00000



400011234647