

# 21-SV500E SAHALAITOS, SÄHKÖKÄYTTÖINEN



# Kellfri

Luekäyttöohjeuolettisestiennentuotteen  
käyttöönottoa!  
Alkuperäisen käyttöohjeen käännös

## Sisällysluettelo

|                                        |         |
|----------------------------------------|---------|
| Johdanto                               | 3       |
| Tuotetiedot                            | 3       |
| Käytetään yksinomaan puun sahaamiseen  | 3       |
| Tekniset tiedot                        | 3       |
| Turvallisuustiedot                     | 4       |
| Tuoteturvallisuustiedot                | 5       |
| Varoitustarrat                         | 6       |
| Ohjeet hätätilanteita varten           | 7       |
| Henkilökohtaiset suojarusteet          | 7       |
| Ympäristö                              | 7       |
| Toimenpiteet ennen käyttöä             | 7       |
| Käyttö                                 | 8       |
| Moottorin käynnistäminen               | 8       |
| Tukin kiinnittäminen kiskoon           | 9       |
| Sahaaminen                             | 9       |
| Käytön jälkeen                         | 10      |
| Kuljetus ja säilytys                   | 10      |
| Kunnossapito ja huolto                 | 10      |
| Koneen voitelu                         | 11      |
| Hihnan tarkistus                       | 11      |
| Vianmääritys                           | 12      |
| Vianmääritys                           | 13      |
| Sahalaitoksen asennusohje              | 14      |
| Asennus – jalat ja kehys               | 15      |
| Asennus – vaunu                        | 16      |
| Asennus – mitta-asteikko ja vesisäiliö | 17      |
| Asennus – kisko                        | 18      |
| Asennus – tukkituet                    | 19      |
| Asennus – kiskojalat                   | 20      |
| Vanneterän asennus ja säätö            | 21 - 25 |
| Piirustus i. Vaunu                     | 26      |
| Piirustus ii. Nelikulmaprofiili        | 27      |
| Piirustus iii. Vaunun jalat            | 27      |
| Piirustus iv. Pääyksikkö               | 28      |
| Piirustus v. Hihnapyörä                | 29      |
| Piirustus vi. Kisko                    | 30      |
| Paikkanumero ja nimi                   | 31 - 33 |
| Sähkökaavio                            | 34      |
| Reklamaatiolomake                      | 35      |
| Takuuehdot                             | 36      |

## JOHDANTO

Kiitos, että valitsit Kellfri AB:n tuotteen. Seuraamalla yleisiä turvallisuusohjeita, käyttöohjetta ja tervettä järkeä tulet nauttimaan tuotteen käytöstä vuosikausia. Kellfrin laitteet ja tuotteet on tarkoitettu itsenäiselle tilalliselle, joka asettaa suuret vaatimukset toimivuuden suhteen.

## TUOTETIEDOT

Sähkökäyttöinen, kisko-osilla varustettu sahalaitos, joka on helppo säätää halutulle puun pituudelle. Puu pysyy paikallaan puristinkoukun avulla.

Vesijäähdytteinen vanneterä pidentää käyttöikää, ja kerroksittainen terän ohjaus tekee tästä rakenteeltaan suojatusta sahalaitoksesta helpohoitoinen. Tehokkaan sähkömoottorin voimansiirto tapahtuu hinnan välityksellä hiljaisesti ja ympäristöstävällisesti.

Aseta kisko täsmälleen vaakasuoraan ja säädä säätöjalkojen avulla, niin saat vannesahan, jonka mittaustarkkuus on suuri ja jonka kapasiteetti riittää laadukkaan rakennuspuun sahaamiseen tarpeen mukaan. Puun paksuus on säädettävissä millimetreittäin.

### Sahaoksen enimmäismitat:

Tukin maksimihalkaisija: 50,8 cm (20")

Lankun enimmäisleveys: 50,8 cm (20")

Lankun enimmäispaksuus: 11,43 cm (4,5")

Suurin sahauspituus: 280 cm (ilman pidennystä)

## KONEEN TEHTÄVÄ

Käytetään yksinomaan puun sahaamiseen.

| TEKNISET TIEDOT             | 21-SV500B                 |
|-----------------------------|---------------------------|
| Kuormauskapasiteetti:       | 18 kpl 20" 36 kpl 40HQ    |
| Nettopaino:                 | 314 kg                    |
| PxLxK:                      | 3970 x 1800 x 1570 mm     |
| Vanneterä:                  |                           |
| Pituus:                     | 3760 mm                   |
| Korkeus:                    | 32 mm                     |
| Vanneterän paksuus:         | 0,9 mm                    |
| TPI: (Tooth per inch)       | 1,1                       |
| Vanneterän nopeus:          | 2800 kierr./min           |
| Kiskon leveys               | 560 mm                    |
| Suurin katkaistava paksuus: | 140 mm                    |
| Laudan maksimipituus:       | 280 cm (ilman pidennystä) |
| Moottori                    | 8 kW/380 V                |

## TURVALLISUUSTIEDOT

Ennen kuin laite otetaan käyttöön, sinun pitää omasi ja muiden turvallisuuden vuoksi lukea ohjekirja siten, että ymmärrät sen sisällön. Pidä ohjekirja aina laitteen käyttäjän helposti saatavilla. Muista, että on sekä omasi että muiden turvallisuuden kannalta hyväksi, että kertaat turvallisuustiedot silloin tällöin. On tärkeää, että käyttäjä ymmärtää, että terve järki ja yleinen varovaisuus eivät ole osa tuotetta vaan niistä vastaa käyttäjä.

Jos turvallisuustiedot tai käyttöohje vahingoittuvat tai katoavat, tilaa uudet Kellfriltä sähköpostitse [info@kellfri.fi](mailto:info@kellfri.fi) tai puhelimitse 020 722 9130.

Yleiset turvallisuustiedot voi myös ladata Kellfrin kotisivulta: [www.kellfri.fi](http://www.kellfri.fi).

Älä käytä laitetta tai tuotetta, jos tunnet itsesi sairaaksi tai väsyneeksi tai olet nauttinut alkoholia. Älä käytä laitetta myöskään, jos olet voimakkaiden lääkkeiden tai päihteiden vaikutuksen alainen tai kärsit syvästä masennuksesta tai voimakkaasta psyykkisestä sairaudesta. Noudata aina yleisiä liikennesääntöjä ja eläinsuojelumääräyksiä. Alle 15-vuotiaat eivät saa käyttää laitetta.



### Tärkeää!

Koneen alkuperäistä rakennetta ei saa missään oloissa muuttaa ilman valmistajan lupaa. Luvattomat muutokset ja/tai lisävarusteet voivat aiheuttaa hengenvaarallisia vammoja tai kuoleman käyttäjälle tai muille.

**Tämän käyttöoppaan tärkeät turvallisuusnäkökohdat on merkitty varoitusmerkeillä, jotta sinä ja muut voitte välttää vaaratilanteet ja tapaturmat. Koneen käytön yhteydessä: ole erittäin varovainen!**



**VAARA!**

Tämä symboli kertoo, että ellei ohjekirjan ohjeita noudateta, seurauksena on vakava tapaturma. Tapaturma johtaa vakavaan henkilövahinkoon, mahdollisesti kuolemaan tai vakavaan omaisuusvahinkoon.



**Varoitus!**

Tämä symboli kertoo, että ellei ohjekirjan ohjeita noudateta, seurauksena on tapaturma. Tapaturma johtaa vakavaan henkilö- tai omaisuusvahinkoon.



**VARO!**

Tämä symboli kertoo, että ellei ohjetta noudateta, seurauksena voi olla tapaturma. Tapaturma johtaa henkilö- tai omaisuusvahinkoon.

**HUOM!**

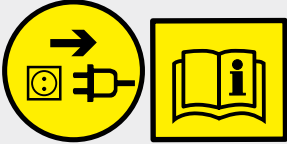

HUOM tarkoittaa tapaturman riskiä, jos ohjetta ei noudateta.

## TUOTETURVALLISUUSTIEDOT

- Perekohje ohjekirjan sisältöön ennen koneen käyttöä. Koneetta saa käyttää vain tässä ohjekirjassa kuvatulla tavalla.
- Avotulen teko on kielletty koneen läheisyydessä.
- ABC-luokan sammutin on pidettävä aina helposti saatavilla koneen lähellä.
- Varoitus! Muista, että tämän laitteen käytöstä voi aiheutua kipinöitä, jotka voivat sytyttää kuivan kasvillisuuden palamaan.
- Älä poistu laitteen läheltä moottorin ollessa käynnissä. Sammuta moottori, kun poistut laitteen luota vaikka vain lyhyeksikin ajaksi.
- Koneetta saa käyttää ainoastaan 400 V:n maadoitetun 3-vaihepistorasian kautta, ja sulakkeen on oltava 32 A. Pistorasian on oltava pätevän sähköasentajan asentama.
- Oman ja muiden turvallisuuden vuoksi on huolehdittava vikavirtakatkaisimen asennuksesta.
- Huolehdi, ettei työskentelyalueella ole muita. Liikkuvat osat kasvattavat tapaturmariskiä.
- Vältä koneen käyttöä/säilytystä paikoissa, joissa se on alttiina sateelle tai kosteudelle.
- Huolehdi työskentelyalueen valaistuksesta.
- Älä käytä sähkölaitteita herkästi syttyvien kaasujen tai nesteiden läheisyydessä.
- Lapset eivät saa koskaan oleskella työskentelyalueella. Älä koskaan anna lasten käsitellä koneita, työkaluja tai jatkojohtoja.
- Työkalu toimii parhaiten ja turvallisimmin, kun sitä käytetään ohjeiden mukaiseen käyttötarkoitukseen. Älä yritä lisätä koneen kapasiteettia erilaisilla keinoilla.
- Seiso tukevasti, äläkä kurota koneen yli sen ollessa käynnissä.
- Tarkista johdot ja jatkojohdot tasaisin väliajoin vaurioiden varalta.
- Irrota virtajohto pistorasiasta huollon ajaksi ja silloin, kun konetta ei käytetä.
- Tarkista ennen pistokkeen liittämistä pistorasiaan, että virtakatkaisin on OFF-asennossa.
- Älä siirrä konetta sen ollessa käynnissä.
- Älä koskaan jätä konetta ilman valvontaa sen ollessa käynnissä. Käytön aikana ainoastaan käyttäjä saa olla koneen lähellä.
- Pidä työskentelyalue puhtaana ja vapaana esteistä tapaturmariskin minimoimiseksi. Lattialla lojuvat romut tai muut materiaalit, jotka voivat olla tiellä käytön aikana, voivat aiheuttaa tapaturmia.
- Ainoastaan kuljettaja saa olla työn aikana koneen lähetyvillä. Koneen ympärillä on 5 metrin vaaravyöhyke. Kone on tarkoitettu ainoastaan yksin tehtävään työhön.
- Älä pakota sahaa eteenpäin, vaan liikuta sitä mahdollisimman hitaasti parhaan tuloksen saamiseksi.
- Älä käytä konetta, jos havaitset voimakasta värinää, vaan pysäytä kone heti ja tarkista, mikä siinä on vikana. Korjaa vika ennen koneen käytön jatkamista.
- Älä muuta moottorin säätöjä ilman moottorin valmistajan lupaa.
- Asenna kone tasaiselle pinnalle.
- Sydämentahdistinta käyttävien on neuvoteltava lääkärinsä kanssa ennen koneen käyttöä. Sähkömagneettiset kentät sydämentahdistimen läheisyydessä voivat aiheuttaa häiriöitä sydämentahdistimeen tai jopa sen toiminnan keskeytymisen. Varovaisuus on tarpeen työskenneltäessä lähellä moottorin magneettikenttää.
- Huolehdi tasapainosta ja seiso tukevasti konetta käyttäessäsi, jotta saat hallittua sitä paremmin odottamattomissa tilanteissa.
- Moottoria ei saa peittää käytön aikana. Pidä kone puhtaana ja huolehdi, ettei sen ympärillä ole esteitä tai muita esineitä.
- Pidä kädet ja jalat poissa pyörivien osien läheltä, äläkä koskaan kurkottele vanneterän yli!

## VAROITUSTARRAT

Varmista, että varoitustarrat ovat aina hyvin näkyvillä, ja puhdista ne tarvittaessa. Älä ruiskuta painepesurilla suoraan kohti tarraa. Jos jokin tarralla varustettu osa vaihdetaan tai tarra repeytyy tai muuten vahingoittuu, tilaa uudet tarrat.

| SYMBOLI                                                                             | SELITYS                                                                                               |
|-------------------------------------------------------------------------------------|-------------------------------------------------------------------------------------------------------|
|    | Lue ohjekirja<br>Sammuta moottori ja irrota pistoke pistorasiasista ennen kuin teet koneelle jotakin. |
|    | VAROITUS! Sinkoutuvia esineitä!<br>Vaaravyöhyke 5 m                                                   |
|    | VAROITUS! Pyöriviä osia! Vanneterä pyörii nopeasti                                                    |
|    | VAROITUS! Oleskelukielto koneen luona                                                                 |
|   | VAROITUS! Lasten tapaturmariski! Lapset eivät saa oleskella koneen läheisyydessä käytön aikana        |
|  | Varmista, että pistorasia on maadoitettu.                                                             |
|  | Laitteessa on CE-merkintä.                                                                            |

## OHJEET HÄTÄTILANTEITA VARTEN

Soita hätätilanteessa yleiseen hätänumeroon 112.

Pidä matkapuhelin tai hätäpuhelin aina ulottuvilla, kun työskentelet yksin. Ensiapupakkauksen ja palosammuttimen pitää olla aina helposti saatavilla työn, kunnossapidon ja huollon aikana.

## HENKILÖKOHTAISET SUOJARUSTEET

Käytä aina sopivia vaatteita ja kenkiä. Älä käytä löysiä vaatteita tai koruja, kun työskentelet laitteella tai tuotteella. Sido pitkä tukka, kun työskentelet laitteella, jossa on pyöriäviä osia. Käytä suojakäsineitä välttääksesi palovammariskin kosketuksesta kuumiin pintoihin, kuten pakokaasujärjestelmään, sekä öljyn ja bensiinin pääsyn iholle. Käytön aikana on käytettävä aina kuulosuojaimia ja suojalaseja. Käytön aikana on suositeltavaa käyttää suojanaamaria.



## YMPÄRISTÖ

Tarkista, että ympäristössä ei ole muita ihmisiä tai esineitä, ennen kuin kytket laitteen tai käytät sitä. Vakavien henkilövahinkojen riski. Ole erityisen tarkka, jos alueella, jolla laitetta tai tuotetta käytetään tai säilytetään, on lapsia. Tarkista, että työskentelyalueella ei ole matalalla roikkuvia sähköjohtoja. Työskentele viettävässä maastossa ja ojien läheisyydessä varovasti. Työskentele aina yksin sellaisten laitteiden tai tuotteiden kanssa, jotka on tarkoitettu yksin käytettäväksi. Älä koskaan jätä roskia lojumaan työskentelyalueelle. Pidä työpinnat puhtaina. Ota laitteen vaaravyöhyke aina huomioon.

ÄLÄ anna kenenkään olla koneen kyydissä!



## VAARA!

Lapsia on valvottava alueella.

## TOIMENPITEET ENNEN KÄYTTÖÄ

Lue turvallisuustiedot ja käyttöohje huolellisesti. Varmista, että ymmärrät turvallisuustiedot, käyttöohjeen ja varoitustarrat. Käytä käytön yhteydessä tervettä järkeä sekä sopivia henkilökohtaisia suojarusteita. Tarkista aina käytettävien koneiden tekniset tiedot. On tärkeää, että nämä sopivat yhteen tyydyttävällä tavalla. Näin varmistat laitteen tai tuotteen toiminnan sekä omasi ja muiden turvallisuuden.



## Varoitus!

Älä koskaan käytä laitetta tai tuotetta, jossa on vialliset turvallisuusvarustukset.

Tarkista aina laitteen tai tuotteen kunto silmämääräisesti ennen käyttöä. Korjaa tai vaihda vahingoittuneet tai kuluneet osat vahinkoriskien vähentämiseksi. Voitele liikkuvat osat ja tarkista, että kaikki pultit ja mutterit ovat tiukalla. Korjaa tarvittaessa.

Opettele ja paina mieleen oikea työtapo. Aloittelijan pitää käyttää laitetta hitaalla nopeudella, kunnes on oppinut sen toimintatavan. Käyttäjän/asiakkaan vastuulla on, että käyttäjä hallitsee tilanteen. Mikäli vaikuttaa siltä, että kone on käyttäjälleen vaarallinen, sitä ei pidä ottaa käyttöön.



## Varoitus!

Turvallisuuden varmistamiseksi tuotetta saa käyttää vain näissä ohjeissa kuvatulla tavalla. Käyttäjä vastaa siitä, että ohjeet luetaan kokonaan ja niitä noudatetaan.

- Tarkista ennen käyttöä, että kisko on suorassa ja kone tukevassa asennossa.
- Tarkista vanneterän kireys ja kiristä tarvittaessa.
- Varmista, että kaikki mutterit, pultit ja asennukset ovat kunnolla kiinni. (Uudesta koneesta on tarkistettava, että kaikki pakkaus- ja kuljetusmateriaalit, kuten teippi ja teräsnauhat, on poistettu.)
- Varmista, että kaikki suojat ovat paikoillaan eivätkä ne pääse irtoamaan ennen käyttöä.

## KÄYTTÖ

Vain henkilöt, jotka ymmärtävät turvallisuustietojen ja käyttöohjeen sisällön, saavat käsitellä laitetta tai tuotetta. Ole tarkkaavainen ja varovainen työskennellessäsi laitteen kanssa ja käytä laitetta vain käyttöohjeessa kuvattavalla tavalla. Työskentelyyn sellaisten laitteiden kanssa, joissa on liikkuvia osia, liittyy vaara puristuksiin joutumisesta. Työskentele varovasti sellaisten laitteiden kanssa, joissa on hydraulisia letkuja, sillä paineenalainen öljy voi läpäistä ihon. Hakeudu välittömästi lääkäriin, jos näin tapahtuu.

Työskentele aina yksin sellaisten laitteiden kanssa, jotka on tarkoitettu yksin käytettäviksi. Älä koskaan ylikuormita työvälinettä ja ota työväliseen vaaravyöhyke aina huomioon.

- Huomaa, että laitteen osat saattavat olla lämpimiä käytön jälkeen.

## MOOTTORIN KÄYNNISTÄMINEN

1. Lue moottorin käyttöohjekirja siten, että ymmärrät sen, ennen laitteen käyttämistä.
2. Noudata kaikkia turvallisuusohjeita: älä työnnä käsiä tai jalkoja liikkuviin osiin.
3. Varmista, että sivulliset ovat turvallisen etäisyyden päässä laitteesta.
4. Liitä jatkojohto maadoitettuun pistorasiaan. Liitä sitten jatkojohto koneen pistorasiaan.







5.

Käännä virtakatkaisin ON-asentoon. Varmista, että hätäpysäytin ei ole alaspainettuna. Valmis käytettäväksi.



6.

Moottori käynnistyy heti vihreitä painikkeita painettaessa. HUOM! Kumpaakin painiketta on pidettävä alaspainettuna, jotta moottori käynnistyy. Moottori sammuu automaattisesti heti, kun jommastakummasta painikkeesta päästetään irti.

## TUKIN KIINNITTÄMINEN KISKOON

1) Kelaat tukki pysäyttimeen asti.



2) Lukitse tukki tukkitukia vasten ja varmista, ettei se pääse irtoamaan käytön aikana.

3) Säädä haluttu sahauskorkeus korkeussäätövivun avulla, käytä mitta-asteikkoa.

### SAHAAMINEN:

1) Käynnistä vanneterä painamalla kumpaakin painiketta. Kun vannesaha on saavuttanut oikean nopeuden, siirrä sahavaunua eteenpäin ja sahaa puun pinta pois. Poista puun pinta ja vedä vaunu takaisin alkuasentoon.

2) Irrota tukki, käännä sitä 180° ja kiinnitä tukki. Siirrä sahavaunua eteenpäin ja sahaa puun pinta pois.

3) Irrota tukki ja käännä sitä 90°. Säädä haluttu sahauskorkeus korkeussäätövivun avulla ja siirrä vaunua eteenpäin. Tee sama tukin viimeiselle sivulle.

4) Kun kaikki sivut ovat tasaisia, sahaa tukki halutulta paksuudelta edellä olevien ohjeiden mukaan.

*Muista huomioida vanneterän paksuus aina vanneterän korkeutta säätäessäsi.*

**KIRISTÄ KAIKKI PULTIT MUUTAMAN TUNNIN KÄYTÖN JÄLKEEN!**

## **KÄYTÖN JÄLKEEN**

Sammuta moottori ja puhdista vanneterä lastuista, hiekasta tai liasta.

## **KULJETUS JA SÄILYTYS**

Tarkista, että alueella ei ole henkilöitä tai esineitä kuljetuksen aikana. Ole erityisen varovainen kuljetuksen ja siirtämisen aikana. Varmista, että laite tai tuote on hyvin kiinnitetty ja että mahdolliset kuljetuset on asennettu. Sijoita kuorma aina mahdollisimman matalalle. Ota vaaravyöhykkeet huomioon myös kuljetuksen ja siirtämisen aikana. Kuljetuksen aikana kukaan ei saa mennä riippuvan kuorman alle. Kuljetukseen käytettävissä vaunuissa pitää olla toimivat jarrut.

Säilytä laite tai tuote aina kuivassa paikassa mieluiten katon alla, kun sitä ei käytetä. Varmista, että laite tai tuote pysyy paikoillaan eikä ole vaarassa kaatua. Älä koskaan anna lasten leikkiä tuotteen säilytyspaikassa. Ota huomioon kaatumisvaara!

## **KUNNOSSAPITO JA HUOLTO**

Vaihda vahingoittuneet tai kuluneet osat vahinkoriskien vähentämiseksi. Tee kunnossapito-, huolto- ja tarkistustyöt suositusten mukaisesti. Käytä vahinkoriskien pienentämiseksi ainoastaan varaosia, joiden suorituskyky vastaa alkuperäistä. Korjauksia ja sähkökytkentöjä saavat suorittaa vain pätevät henkilöt. Noudata aina huoltotöiden yhteydessä kaaviossa annettuja turvallisuusmääräyksiä. Tämä on erityisen tärkeää vanneterän ja turvalaitteiden suhteen. Ota aina huomioon, että osa saattaa työn aikana irrota.

Turvallisuussyistä monet huoltomenettelyt, mukaan lukien tässä käsikirjassa kuvatut, on annettava pätevän teknikon suoritettaviksi. Jos olet epävarma jostain kunnossapitoon ja huoltoon liittyvästä seikasta, ota yhteyttä pätevään mekaanikkoon/teknikkoon.

- Tarkista työvälineen kunto säännöllisesti, jotta vahinkoja ei pääse tapahtumaan.
- Mikäli havaitset halkeamia, vääntymistä, taipumista, väljyyttä tai väsymistä, keskeytä työ ja korjaa vika. Vaihda kuluneet osat.
- Kiristä kaikki ruuvit ja mutterit muutaman tunnin käytön jälkeen ja sitten päivittäin käytettäessä.
- Vältä laitteen käyttämistä yli +30 C:n lämpötilassa.
- Tarkista kunnossapito- ja huoltotöiden jälkeen, että kaikki pultit ja mutterit on kiristetty. Testaa kone aina ennen käytön aloittamista.
- Voitele liikkuvat osat säännöllisesti.

Varaosat: ota yhteys Kellfrin huoltoon



### **Tarkistukset**

Laitteen säännöllinen tarkistus on erittäin tärkeää kulumien ja vikojen havaitsemiseksi ja estämiseksi.



**VAROITUS!** Sammuta aina moottori ennen kunnossapito-/huoltotöiden aloittamista. Käännä moottorin kiertonappi "OFF"-asentoon ja vedä pistoke pistorasiasta odottamattoman käynnistyksen välttämiseksi.



Jotta vaurioita ei syntyisi, älä koskaan käytä voittunutta konetta. Jos havaitset voimakasta tärinää tai savua, pysäytä kone heti ja tarkista se. Korjaa vika, ennen kuin konetta käytetään uudelleen.

### **KONEEN VOITELU:**

- Voitele hihnapyörien akselit voiteluaineella. Voitele lisäksi vaunun nostamiseen ja laskemiseen tarkoitetut nelikulmaprofiilit ja kampiakseli öljyllä aina ennen käyttöä.
- Voitele kiristyskahva rasvalla kerran kuukaudessa.

### **Ennen laitteen varastointia laite kannattaa huoltaa sen toiminnan varmistamiseksi seuraavalla kaudella.**

1. Maalaa laite tarvittaessa uudelleen ruostumisen estämiseksi.
2. Tarkista, onko laite vahingoittunut, kiristä kaikki löysät pultit ja mutterit.
3. Vaihda öljy
4. Voitele kaikki rasvanipat ja nivelet.
5. Säilytä konetta kuivassa, puhtaassa paikassa ja suojaa se peittämällä.
6. Levitä terille ja kiinnikkeille öljyä ruostumisen estämiseksi.

### **HIHNAN TARKISTUS**

Ensimmäinen tarkistus ja jälkikiristys on tehtävä yhden tunnin käytön jälkeen, jotta voidaan varmistaa hihnan olevan oikein kiristetty. Tarkista hihna säännöllisesti ja kiristä tarvittaessa. Hihnan kireys: painettaessa hihnan pitää taipua 20 mm (10 mm kumpaankin suuntaan).

## VIANMÄÄRITYS

| ONGELMA                                     | MAHDOLLINEN SYY                                                                                                                                                                                                                                                                                                                                                                                                                                                                              | TOIMENPIDE                                                                                                                                                                                                                                                                                                                                                                                                                                                                                                       |
|---------------------------------------------|----------------------------------------------------------------------------------------------------------------------------------------------------------------------------------------------------------------------------------------------------------------------------------------------------------------------------------------------------------------------------------------------------------------------------------------------------------------------------------------------|------------------------------------------------------------------------------------------------------------------------------------------------------------------------------------------------------------------------------------------------------------------------------------------------------------------------------------------------------------------------------------------------------------------------------------------------------------------------------------------------------------------|
| Vanneterä rikkoutuu                         | <ol style="list-style-type: none"> <li>1. Vanne ei ole tarpeeksi tiukalla.</li> <li>2. Virheellinen nopeus tai syöttönopeus</li> <li>3. Tukki on kiskon päällä irrallaan</li> <li>4. Vanneterä kulkee kohti pyörän laippaa</li> <li>5. Vanneterän hampaat ovat liian karkeat tai paksut käsiteltävälle tukkiyypille</li> <li>6. Vanneterän hampaat osuvat tukkiin, ennen kuin se saavuttaa oikean nopeuden.</li> <li>7. Ohjauslohkot eivät ole oikeassa linjassa toisiinsa nähden</li> </ol> | <ol style="list-style-type: none"> <li>1. Kiristä vanneterä</li> <li>2. Lisää vanneterän nopeutta ja säädä syöttönopeutta eteenpäin, mitä hitaampi, sen parempi</li> <li>3. Varmista ennen käsittely aloittamista, että tukki on kunnolla kiinni kiskossa</li> <li>4. Säädä vanneterän asentoa</li> <li>5. Käytä ainoastaan suositusten mukaista vanneterää</li> <li>6. Odota ennen sahaamisen aloittamista, että vanneterä saavuttaa oikean käyntinopeuden</li> <li>7. Säädä ja suuntaa ohjauslohkot</li> </ol> |
| Vanneterä tylsyy nopeasti                   | <ol style="list-style-type: none"> <li>1. Hampaat ovat liian karkeat</li> <li>2. Vanneterä pyörii liian nopeasti</li> <li>3. Kova puulaji</li> <li>4. Vanneterä on asennettu väärin</li> <li>5. Vanneterä ei ole tarpeeksi tiukalla</li> </ol>                                                                                                                                                                                                                                               | <ol style="list-style-type: none"> <li>1. Käytä ainoastaan suositusten mukaista vanneterää</li> <li>2. Säädä vanneterän nopeutta, pienennä nopeutta</li> <li>3. Pienennä nopeutta</li> <li>4. Tarkista, miten vanneterä on asennettu, asenna oikein</li> <li>5. Kiristä vanneterä</li> </ol>                                                                                                                                                                                                                     |
| Vanneterä hyppää pois hihnapyöriltä         | <ol style="list-style-type: none"> <li>1. Vanne ei ole tarpeeksi tiukalla</li> <li>2. Vanneterän ohjauksen virheellinen säätö</li> <li>3. Hihnat ovat kuluneet</li> <li>4. Vanneterä on tylsä</li> <li>5. Syöttönopeus on liian suuri</li> </ol>                                                                                                                                                                                                                                             | <ol style="list-style-type: none"> <li>1. Kiristä vanneterä</li> <li>2. Virheellinen lohkojen ja vanneterän väli</li> <li>3. Säädä hihnan kireys</li> <li>4. Vaihda vanneterä</li> <li>5. Säädä nopeutta, pienennä syöttönopeutta</li> </ol>                                                                                                                                                                                                                                                                     |
| Vanneterä katkaisee vinoon                  | <ol style="list-style-type: none"> <li>1. Tukki ei ole nelikulmainen</li> <li>2. Syöttönopeus on liian suuri</li> <li>3. Vanneterä ei ole tarpeeksi tiukalla</li> <li>4. Vanneterä on tylsä</li> <li>5. Vanneterän ohjaus on löysällä</li> </ol>                                                                                                                                                                                                                                             | <ol style="list-style-type: none"> <li>1. Tasoita tukki niin, että siitä tulee nelikulmainen</li> <li>2. Pienennä syöttönopeutta</li> <li>3. Kiritä vanetta hieman</li> <li>4. Vaihda vanneterä</li> <li>5. Säädä vanneterän ohjausta</li> </ol>                                                                                                                                                                                                                                                                 |
| Vanneterä katkaisee karkeasti/epätasaisesti | <ol style="list-style-type: none"> <li>1. Vanneterän pyörimisnopeus ja/tai syöttönopeus eteenpäin on liian suuri</li> <li>2. Vanneterä on liian karkea</li> </ol>                                                                                                                                                                                                                                                                                                                            | <ol style="list-style-type: none"> <li>1. Pienennä nopeutta</li> <li>2. Käytä ainoastaan suositusten mukaista vanneterää</li> </ol>                                                                                                                                                                                                                                                                                                                                                                              |
| Vanneterä kääntyy                           | <ol style="list-style-type: none"> <li>1. Vanneterä katkaisee liian nopeasti</li> <li>2. Vanneterä on liian tiukalla</li> </ol>                                                                                                                                                                                                                                                                                                                                                              | <ol style="list-style-type: none"> <li>1. Pienennä syöttönopeutta</li> <li>2. Säädä vanneterän kireyttä</li> </ol>                                                                                                                                                                                                                                                                                                                                                                                               |

## VIANMÄÄRITYS

| ONGELMA                                              | MAHDOLLINEN SYY                                                                                                                                                                      | TOIMENPIDE                                                                                                                                                                                                                                                |
|------------------------------------------------------|--------------------------------------------------------------------------------------------------------------------------------------------------------------------------------------|-----------------------------------------------------------------------------------------------------------------------------------------------------------------------------------------------------------------------------------------------------------|
| Vanneterä pyörii hitaasti tai pysähtyy käytön aikana | 1. Vanneterä ei ole tarpeeksi tiukalla<br>2. Virheellinen hihnan kireys<br>3. Syöttönopeus on liian suuri                                                                            | 1. Kiristä vanneterää<br>2. Kiristä hihna, tai jos hihna/hihnat ovat kuluneita, vaihda se/ne.<br>3. Pienennä syöttönopeutta                                                                                                                               |
| Vanneterä on kulunut takaa ovaalimaisesti            | 1. Vanneterän ohjaus on kulunut<br>2. Vanneterän ohjausrulla on löysällä                                                                                                             | 1. Vaihda ohjauslohkot<br>2. Kiristä ohjausrulla                                                                                                                                                                                                          |
| Vanneterän hampaat repeävät vanteelta                | 1. Hampaat liian karkeat<br>2. Virheellinen syöttönopeus<br>3. Tukki on irrallaan<br>4. Hampaat ovat täynnä lastuja/liikaa                                                           | 1. Vaihda vanneterä, käytä ainoastaan suositusten mukaista vanneterää<br>2. Säädä nopeus sopivaksi<br>3. Varmista, että tukki on kiinni kiskossa.<br>Huolehdi siitä, ettei tukissa ole oksia<br>4. Poista vanneterästä lastut/liika                       |
| Sahalaitos katkaisee liian hitaasti                  | 1. Vanne liian tylsä<br>2. Vanne on asennettu väärin                                                                                                                                 | 1. Vaihda vanneterä<br>2. Irrota vanne, hampaiden on oltava kiskoon päin                                                                                                                                                                                  |
| Sahalaitos tarvitsee liikaa                          | 1. Tukki ei ole kunnolla kiinni kiskossa<br>2. Hihna on kolhiintunut<br>3. Pyöränaxselin laakerit ovat kuluneet<br>4. Vaunua työnnetään eteenpäin liian nopeasti<br>5. Löysät pultit | 1. Varmista ennen sahaamisen aloittamista, että tukki on kunnolla kiinni kiskossa<br>2. Vaihda hihnat<br>3. Tarkista ja vaihda pyöränaxselin laakerit tarvittaessa<br>4. Pienennä nopeutta eteenpäin<br>5. Tarkista kaikki pultit ja kiristä tarvittaessa |
| Puu leikkautuu päistä kartiomaisesti tai ohuemmaksi  | Kisko ei ole suorassa                                                                                                                                                                | 1. Tarkista, että kisko on suorassa.<br>Varmista, että sahalaitos on tasaisella ja kovalla alustalla.                                                                                                                                                     |

## SAHALAITOKSEN ASENNUSOHJE

1. Poista kaikki pakkausmateriaalit ja aseta pääyksikkö pystyasentoon (ks. alla oleva kuva) tasaiselle alustalle. Varmista, että se ei pääse kaatumaan.

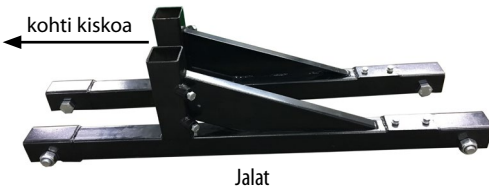


2. Asenna kaksi nelikulmaprofiilia pääyksikön vasemmalla ja oikealla puolella oleviin kiinnitysputkiin. Löysää lukituskahva ennen profiilien asennusta.

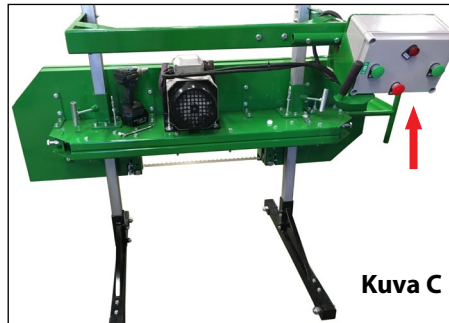
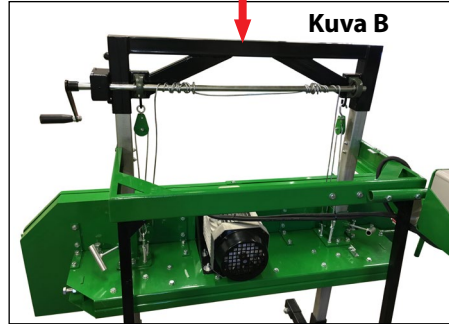
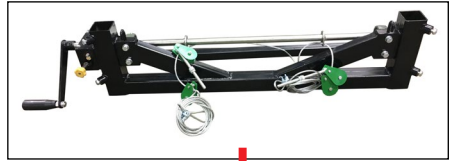


## ASENNUS – JALAT JA KEHYS

3. Kerää kaikki vaunun osat. Löysää pultit 16 mm:n avaimella ja asenna sitten jalat nelikulmaprofiileihin.

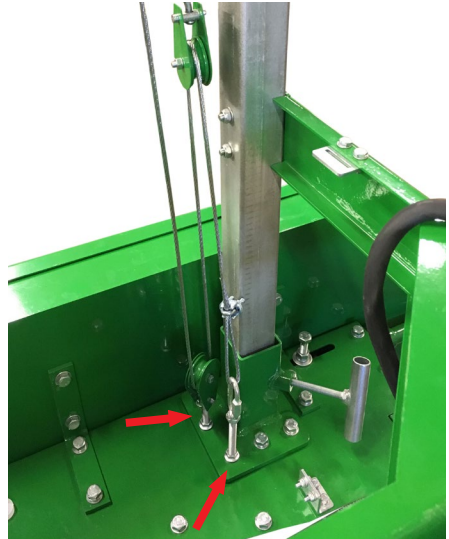
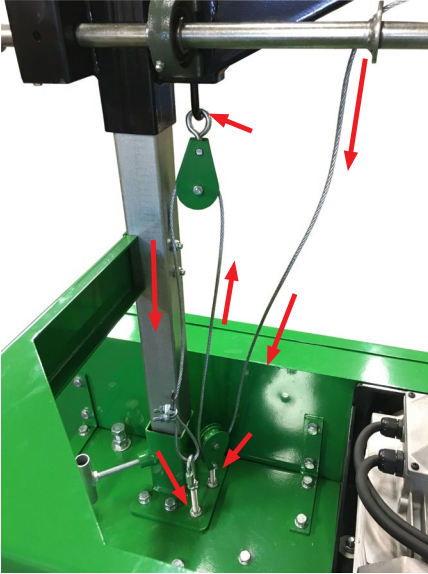


4. Asenna vakautuskehys ja -tangot sahausyksikön taakse (kuva A) ja asenna sitten vinssi ja kehys profiilien yläpuolelle (kuva B). Sähkökaappi asennetaan vakautuskehykseen. Varmista, ettet vedä johtoja liikaa tai etteivät ne jää puristuksiin (kuva C).



## ASENNUS – VAUNU

- Asenna vaijeri vaunuun (sahausyksikköön), katso alla oleva kuva. Toista menettely toisella puolella. Veivaa sitten vinssi alas ja takaisin ylös, jotta vaijerit pyörisivät hyvin tangossa.
- Säädä vaunu niin, että se on suorassa. Kampea vaunua ylös, kunnes vaijerit ovat kireällä, ja käytä vesivaakaa sen tarkistamiseen, kumpi vaunun sivu on ylempänä tai alempana. Säädä löysäämällä kierretangot ja vetämällä vaijerin säädettävää päätä. Kiristä kaikki mutterit.



Veivaa vinssiä ylös ja alas, kunnes vaijeri pyörii hyvin tangossa. Käytä vesivaakaa tarkistaaksesi, onko vaunu suorassa.

Jos vaunu ei ole suorassa, muuta asentoa säätämällä kierretankoja.



## ASENNUS – MITTA-ASTEIKKO JA VESISÄILIÖ

7. Asenna mitta-asteikko, pujota kiinnitysreikien läpi ja ruuvaa kiinni.



8. Asenna vesisäiliö kuvan mukaisesti. Löysää pulttia pääyksikön alaosasta 16 mm:n avaimella alla olevien kuvien mukaisesti ja asenna kupariputki, joka on vesiletkun päässä. Säädä kupariputken paikkaa niin, että letkusta tuleva vesisuihku osuu vanneterään. Huom! Älä kiristä pulttia niin paljon, että kupariputki puristuu hajalle.



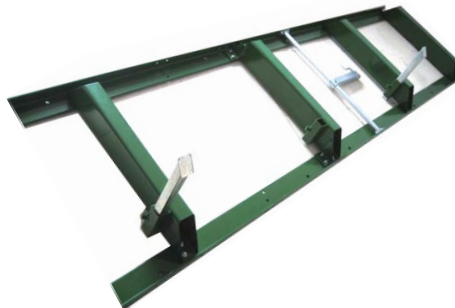
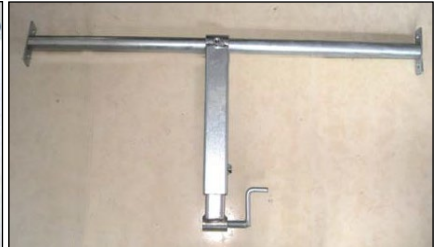
## ASENNUS – KISKO

### 9. Kiskon asennus

a.) Aseta kisko tasaiselle alustalle. Kisko koostuu kahdesta osasta (vakiotoimitus). Osat asetetaan suoraan linjaan ja ruuvataan radaksi vaunua varten. Asenna 5 poikittaista tukkitukea, mutta älä kiristä vielä pultteja (ks. alla oleva kuva).

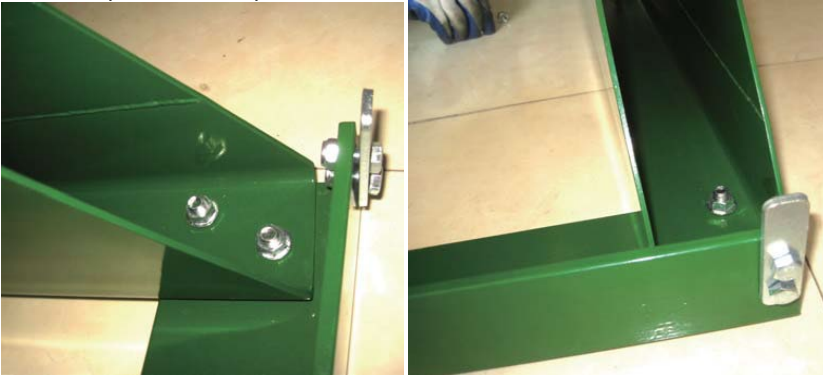


b.) Kokoa puristuskoukku. Puristuskoukku on siirrettävä, ja se sijoitetaan kulloinkin sopivaan kohtaan.



## ASENNUS – TUUKITUET

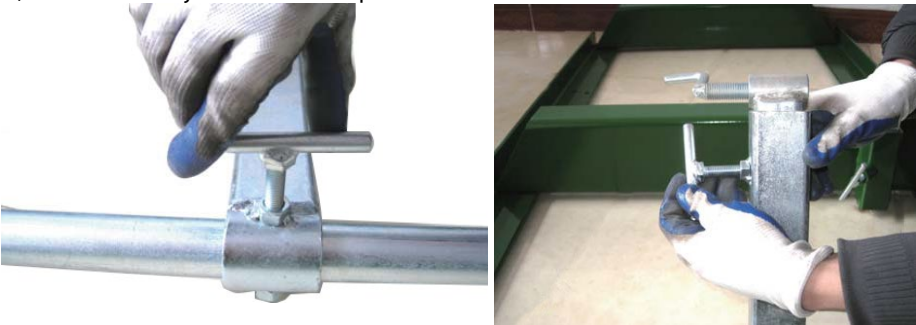
c.) Asenna pidätin kiskon päähän.



d.) Asenna tukkituki. Käytä asianmukaista tukea. Pitkät tuet sopivat suurille tukeille ja lyhyet pienemmille.



e.) Voitele kierteet ja asenna lukkotapit.



## ASENNUS – KISKOJALAT

f.) Asenna säädettävät tukijalat. Kiskossa on 12 reikää säädettävien jalkojen asennusta varten.

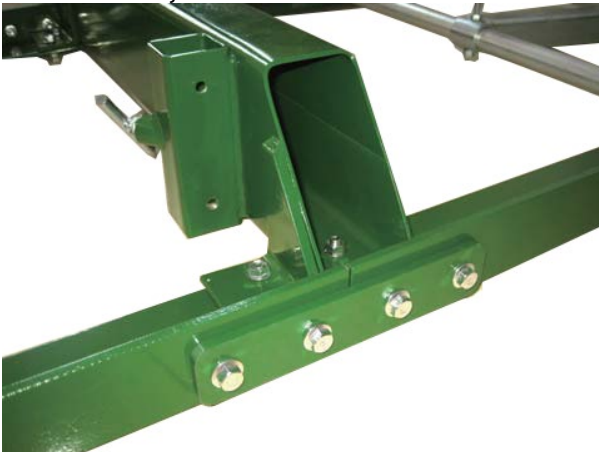


g.) Asenna asennuslevy kiskon ulkopuolelle, älä kiristä pultteja vielä.



h.) Nosta sahayksikkö kiskolle. Varoitus! Sahausyksikkö on melkoisen painava, joten ole erittäin varovainen asennuksen yhteydessä vahinkojen välttämiseksi. Tähän tehtävään tarvitaan vähintään kaksi henkilöä.

i.) Kun olet asettanut sahavaunun kiskolle, työnnä vaunua eteenpäin nähdäksesi, kulkeeko se kiskon varassa sujuvasti. Säädä tukijalkojen korkeutta, jos se on tarpeen, muussa tapauksessa kiristä kaikki pultit. Tarkista kiskon liitokset. On tärkeää, että molemmat osat ovat linjassa toisiinsa nähden ja että kisko on suorassa.



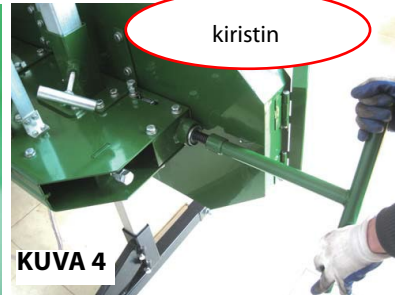
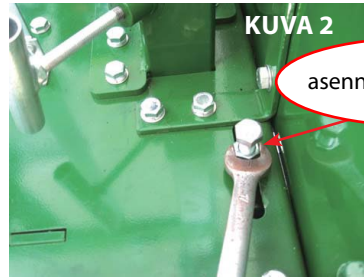
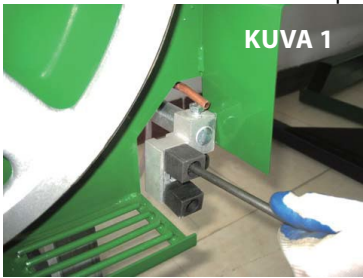
## VANNERÄN ASENNUS JA SÄÄTÖ

Seuraavien ohjeiden mukaisia toimia ei saa tehdä koskaan moottorin käydessä. Vedä sähköjohto irti pistorasiasta turvallisuussyistä. On suositeltavaa käyttää käsineitä ja suojalaseja vanneterän kanssa työskennellessä.

1) Löysää 3 pulttia 13 mm:n avaimella ja irrota suojakuppu.



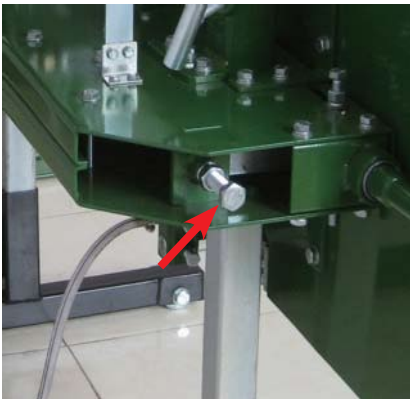
2) Löysää kuusiopultit vanneterän ohjauksesta sekä vasemmalta että oikealta (kuva 1). Irrota ylempi ja alempi asennuspultti ja poista kiristin (kuva 2). Siirrä säätöpulttia eteenpäin, jotta vanneterän asennus onnistuu helpommin.



3) Käytä käsineitä vanneterää asentaessasi. Vanneterän hampaiden on oltava kiskoon päin. Vanneterä pyörii vastapäivään sahaamisen aikana. Asenna vanneterä hihnapyörille, sen alaosa on asennettava vanteen ohjaimen väliin. Kiristä vanneterä.



5) Paina vanneterä sisään, kiristä kiristyspultti ja säädä sitten vasen hihnapyörä.



a.) Jos hihnapyörä on kierossa, joko vasen tai oikea pyörä on liian lähellä suojakupua.



### TOIMENPIDE:

- Löysää mutterit 24 mm:n avaimella alla olevien kuvien mukaisesti.
- Jos pyörä on kierossa KUVASSA 1 näkyvällä tavalla: Löysää säätöruuvi ja kiristä kiristintä. Käännä kiristintä, kunnes hihnapyörä on suorassa.
- Jos hihnapyörä on kierossa KUVASSA 2 näkyvällä tavalla: Säätöpultti on kiristettävä myötäpäivään. Käännä kiristintä, kunnes hihnapyörä on suorassa.
- On tärkeää säätää sekä säätöpulttia että kiristintä. Älä säädä vain joko säätöpulttia tai kiristintä.



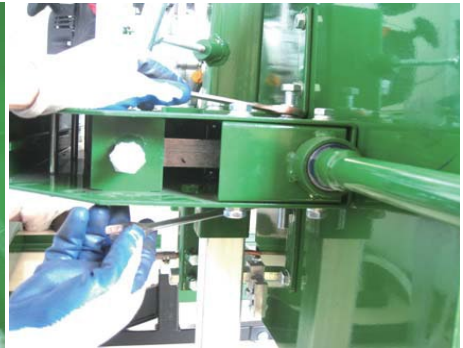
## b) Säätö: **YLÖS** tai **ALAS**

Jos hihnapyörä on vinossa, joko pyörän yläosa (KUVA 3) tai alaosa (KUVA 4) on liian lähellä suojakupua.



### **TOIMENPIDE**

Jos hihnapyörä on kierossa KUVASSA 3 näkyvällä tavalla, löysää ylemmää säätöpulttia 19 mm:n avaimella ja säädä sitä ylöspäin, kunnes korkeus on oikea. Jos hihnapyörä on kierossa KUVASSA 4 näkyvällä tavalla, pulttia on säädettävä alaspäin. On tärkeää, että ylemmää ja alemmää mutteria säädetään samanaikaisesti. Kummaltakin puolelta on kiristettävä yhtä monta kierrosta.



6) Suorita seuraavat työvaiheet, jos hienosäätö on tarpeen, kun vanneterä on jo kiristetty. Pyöritä hihnapyörää ja tarkista pyörän ja suojakuvun välinen etäisyys.

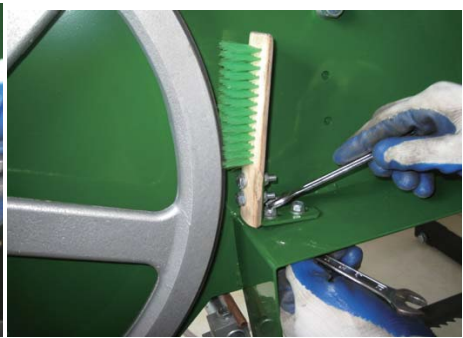
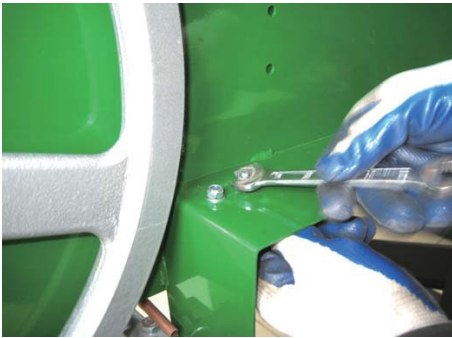
7) Kun hihnapyörä on säädetty valmiiksi, kiristä kaikki pultit.



8) Vanteen ohjaimen säätö: löysää pultti M10x25 16 mm:n avaimella. Paina lohkoa niin, että rulla on vanneterän takasivulla. Rulla ei saa työntää vannetta eteenpäin, koska se vaikuttaa vanneterän toimintaan. Säädä niin, että vanneterän säätäminen onnistuu tarvittaessa helposti, ja kiristä sitten pultit. Vanteen ja lohkon välillä tulee olla ylhäällä ja alhaalla 0,5 mm.

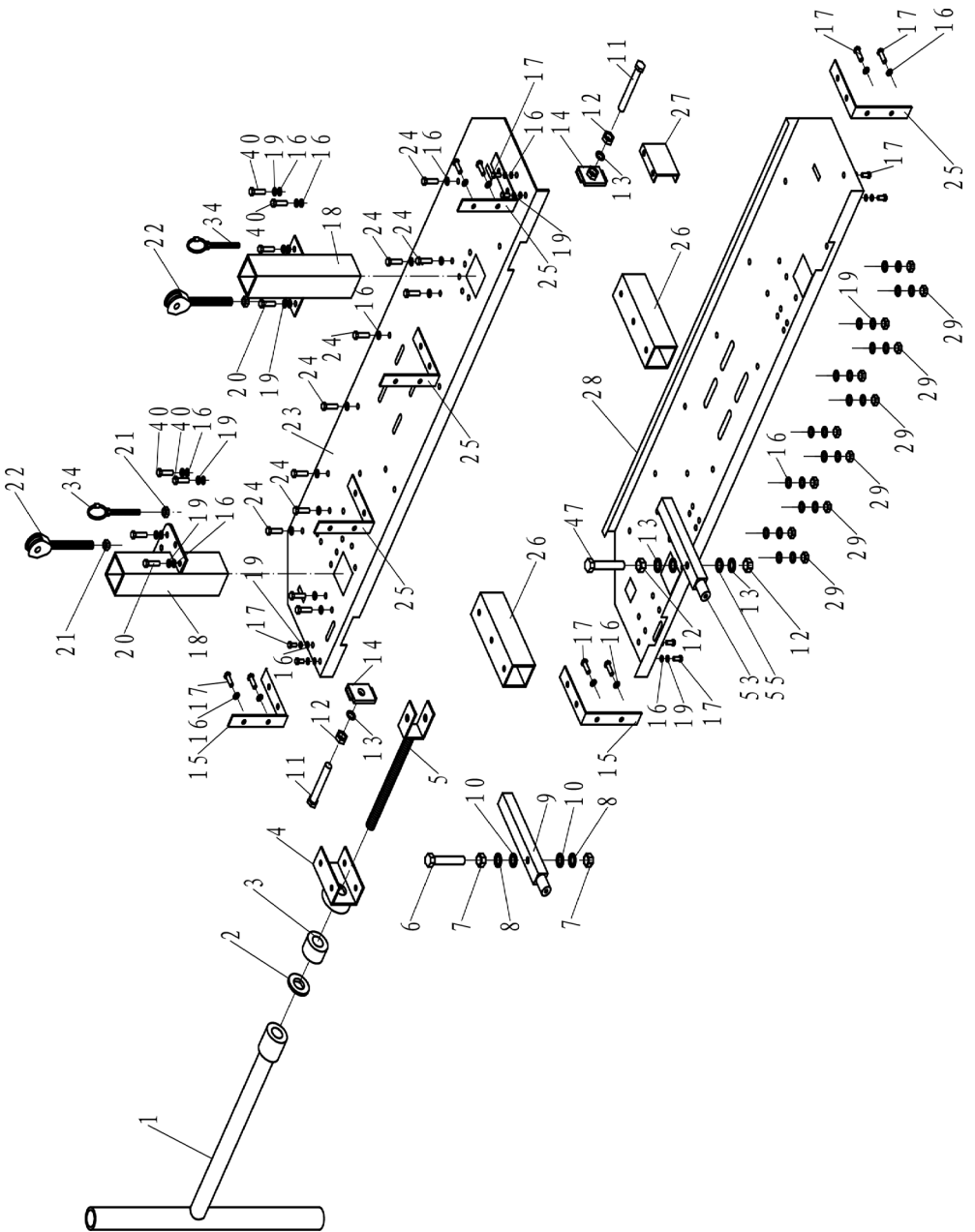


9) Asenna harja sisäpuolelle. Löysää pultit ja asenna harja alla olevissa esitetyllä tavalla.

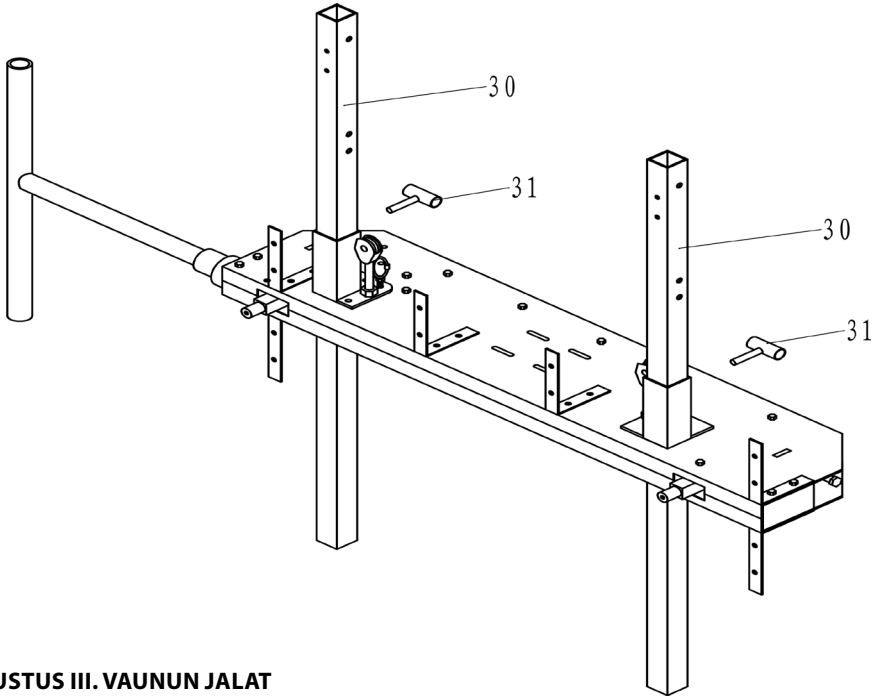


10) Asenna suojakupu takaisin.

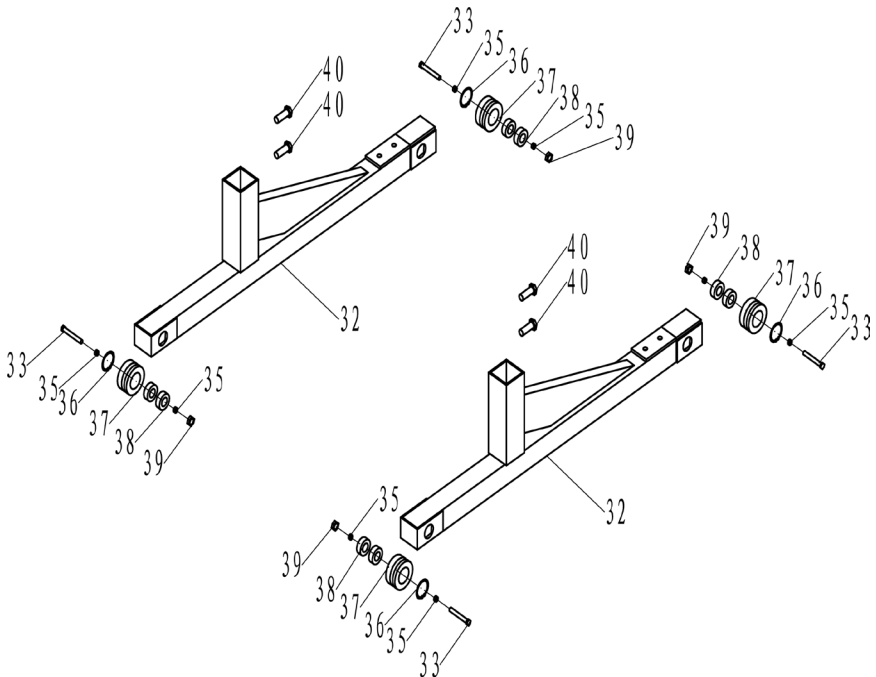
# PIIRUSTUS I. VAUNU



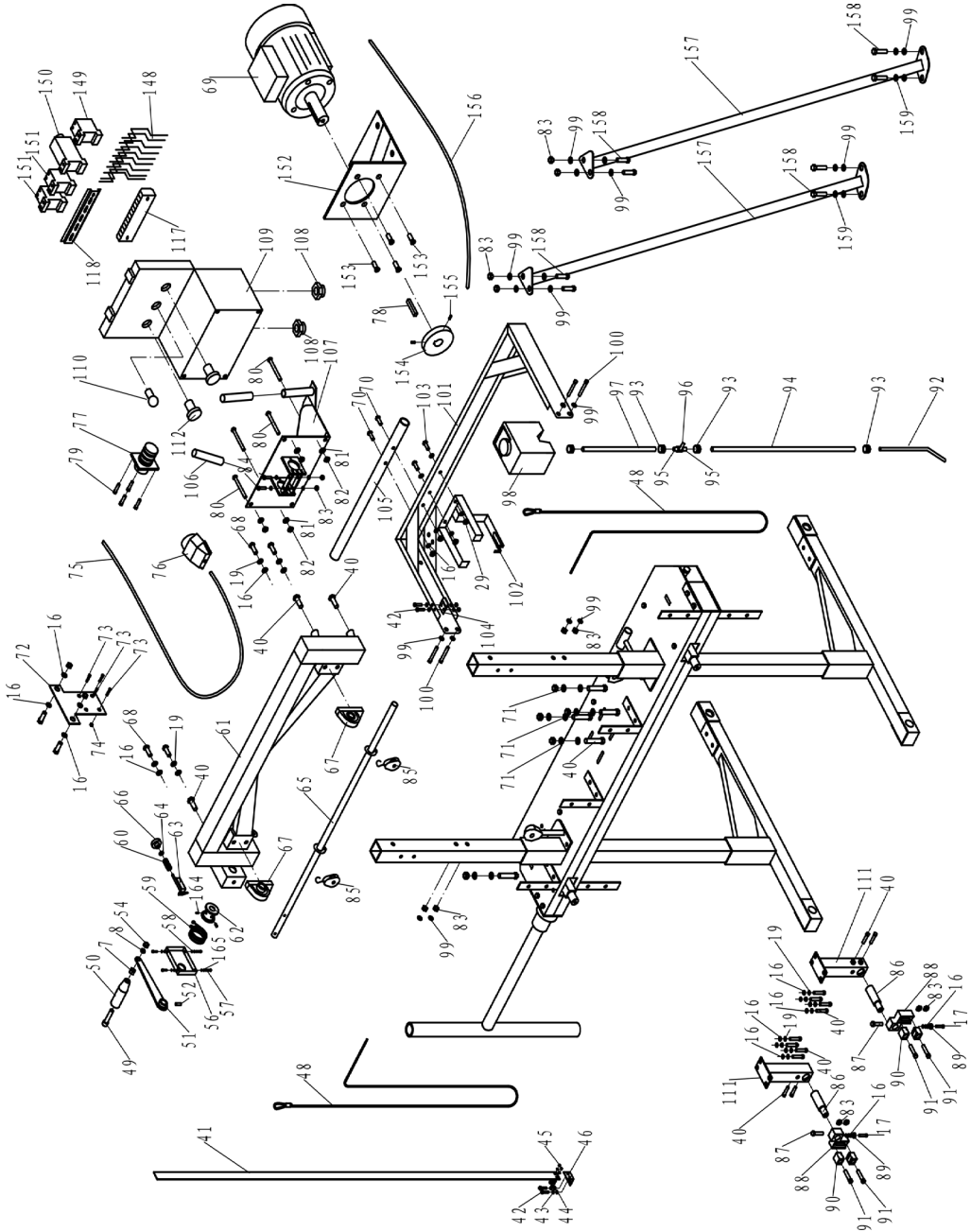
## PIIRUSTUS II. NELIKULMAPROFIILI



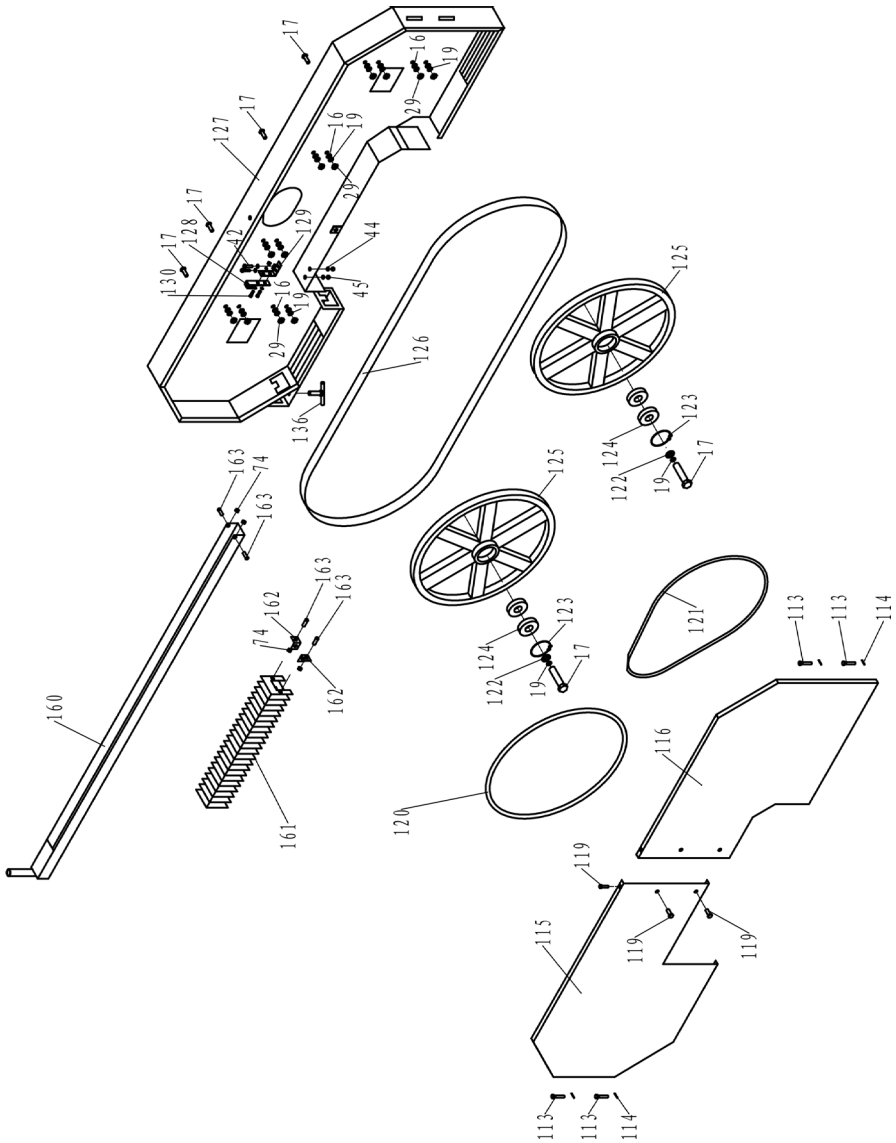
## PIIRUSTUS III. VAUNUN JALAT



# PIIRUSTUS IV. PÄÄYKSIKÖ



# PIIRUSTUS V. HIHNAPYÖRÄ





**PAIKKANUMERO JA NIMI**

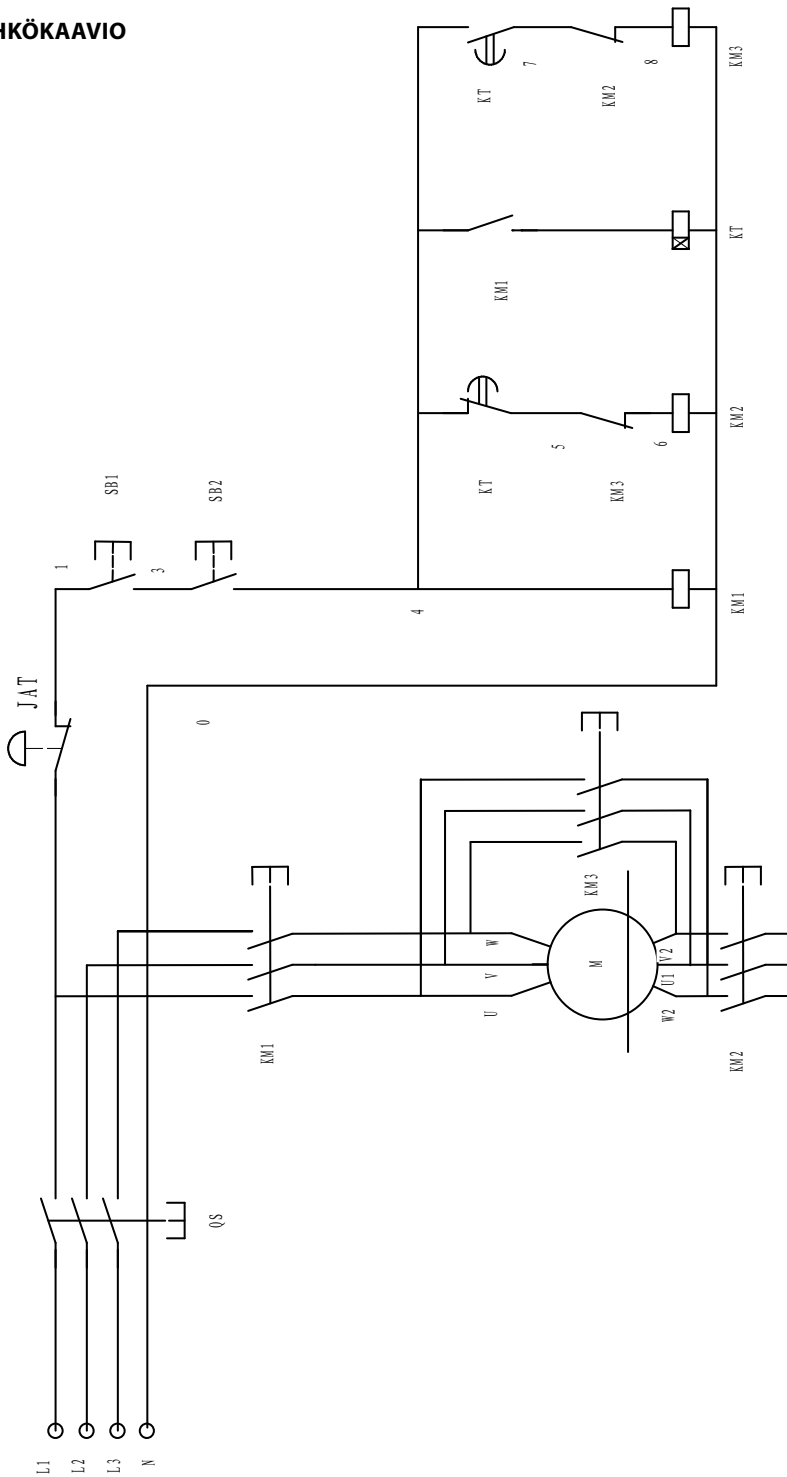
| NRO | NIMI                 | MÄÄRÄ | NRO | NIMI                 | MÄÄRÄ |
|-----|----------------------|-------|-----|----------------------|-------|
| 1   | Säädettävä kahva     | 1     | 34  | Vaijerin lukitus     | 8     |
| 2   | Muovinen aluslevy    | 1     | 35  | Välikipappale        | 8     |
| 3   | Holkki               | 1     | 36  | Lukkorengas 35       | 4     |
| 4   | U-kiinnike           | 1     | 37  | Juoksupyörä          | 4     |
| 5   | Kierretanko          | 1     | 38  | Kuulalaakeri 61904   | 8     |
| 6   | Pultti M12x150       | 2     | 39  | Lukkomutteri M20     | 4     |
| 7   | Mutteri M12          | 5     | 40  | Pultti M10x30        | 16    |
| 8   | Jousialuslevy 12     | 10    | 41  | Mitta-asteikko       | 1     |
| 9   | Hihnapyörän akseli   | 2     | 42  | Pultti M6x16         | 8     |
| 10  | Suora aluslevy       | 6     | 43  | Jousialuslevy 6      | 9     |
| 11  | Pultti M16x90        | 2     | 44  | Suora aluslevy 6     | 23    |
| 12  | Mutteri M16          | 26    | 45  | Lukkomutteri M6      | 10    |
| 13  | Jousialuslevy 16     | 2     | 46  | Kiinnityslevy        | 1     |
| 14  | Lattateräs           | 2     | 47  | Pultti M16x150       | 2     |
| 15  | Kulmakiinnitys       | 2     | 48  | Vaijeri              | 2     |
| 16  | Suora aluslevy 10    | 106   | 49  | Pultti M12x55        | 1     |
| 17  | Pultti M10x25        | 48    | 50  | Kahva                | 1     |
| 18  | Kiinnityspotki       | 2     | 51  | Kampi                | 1     |
| 19  | Jousialuslevy 10     | 58    | 52  | Putkitappi 6x28      | 1     |
| 20  | Pultti M10x10        | 10    | 53  | Mutteri M16x1        | 1     |
| 21  | Laippamutteri 10     | 38    | 54  | Mutteri M12          | 1     |
| 22  | Vaijerilohko         | 2     | 55  | Suora aluslevy 16    | 1     |
| 23  | Yläkupu              | 1     | 56  | Kansi                | 1     |
| 24  | Pultti M10x100       | 10    | 57  | Pultti M5x16         | 1     |
| 25  | Lujituskulmakisko    | 4     | 58  | Aluslevy 5           | 1     |
| 26  | Vakautusputki        | 2     | 59  | Vaijeri - lyhyt      | 4     |
| 27  | Levykiinnike (oikea) | 1     | 60  | Jousi                | 1     |
| 28  | Alakupu              | 1     | 61  | Ylempi vakautuskehys | 1     |
| 29  | Lukkomutteri 10      | 34    | 62  | Vinssirumpu          | 4     |
| 30  | Nelikulmaprofiili    | 2     | 63  | Lukkolevy            | 19    |
| 31  | Lukituskahva         | 2     | 64  | Aluslevy 6           | 2     |
| 32  | Vaunun jalat         | 2     | 65  | Akseli               | 1     |
| 33  | Pultti M20x80        | 4     | 66  | Jousilaatta M8       | 4     |

| <b>NRO</b> | <b>NIMI</b>                          | <b>MÄÄRÄ</b> | <b>NRO</b> | <b>NIMI</b>                               | <b>MÄÄRÄ</b> |
|------------|--------------------------------------|--------------|------------|-------------------------------------------|--------------|
| 67         | Laakeri UCPA204                      | 20           | 100        | Pultti M8x65                              | 4            |
| 68         | Pultti M10x45                        | 1            | 101        | Vakautuskehys                             | 1            |
| 69         | Moottori                             | 1            | 102        | Vesisäiliön pidike                        | 1            |
| 70         | Pultti M10x50                        | 6            | 103        | Pultti M10x20                             | 2            |
| 71         | Suora aluslevy                       | 8            | 104        | Rajoitin                                  | 1            |
| 72         | Pistorasian kiinnike                 | 1            | 105        | Putki - kahva                             | 1            |
| 73         | Ruuvi M4x16                          | 3            | 106        | Kahva                                     | 1            |
| 74         | Mutteri M4                           | 2            | 107        | Ohjauspaneelin/<br>sähkölaatikon kiinnike | 1            |
| 75         | Sähköjohto                           | 3            | 108        | Ruuvi                                     | 1            |
| 76         | Pistorasia, 3-vaihe                  | 1            | 109        | Sähkölaatikko                             | 1            |
| 77         | Virtakytkin                          | 3            | 110        | Lamppu                                    | 1            |
| 78         | Moottoriakselin kiila                | 1            | 111        | Tuen kiinnike                             | 2            |
| 79         | Virtakatkaisimen ruuvit              | 1            | 112        | Painonappi                                | 1            |
| 80         | Pultti M8x120                        | 1            | 113        | Nivelakseli                               | 4            |
| 81         | Aluslevy 8                           | 1            | 114        | Saksisokka                                | 4            |
| 82         | Mutteri M8                           | 1            | 115        | Suojakupu (vasen)                         | 1            |
| 83         | Nylock-mutteri M8                    | 1            | 116        | Suojakupu (oikea)                         | 1            |
| 84         | Pultti M8x55                         | 2            | 117        | Liitäntäpäätte (sähköjohdot)              | 1            |
| 85         | Avopylpyrä                           | 8            | 118        | Kiinnike                                  | 5            |
| 86         | Vanteen ohjauksen<br>kiinnitysakseli | 2            | 119        | Pultti M8x20                              | 11           |
| 87         | Pultti M8x12                         | 2            | 120        | Kiilahiha B-1422                          | 1            |
| 88         | Ohjauslohko                          | 2            | 121        | Kiilahiha B1981                           | 1            |
| 89         | Kuulalaakeri 6200                    | 2            | 122        | Suora aluslevy 10 t4                      | 2            |
| 90         | Vanteen ohjauslohko                  | 4            | 123        | Lukkorengas 62                            | 2            |
| 91         | Pultti M8x40                         | 4            | 124        | Kuulalaakeri 6305                         | 4            |
| 92         | Kupariputki                          | 1            | 125        | Suuri käyttöhihna                         | 2            |
| 93         | Liitin                               | 4            | 126        | Vanneterä                                 | 1            |
| 94         | Vesiletku 2                          | 1            | 127        | Vanneterän suojus                         | 1            |
| 95         | Liitin                               | 2            | 128        | Harja                                     | 1            |
| 96         | Vesiventtiili ja hana                | 1            | 129        | Harjan kiinnitin                          | 1            |
| 97         | Vesiletku 1                          | 1            | 130        | Pultti M6x25                              | 2            |
| 98         | Vesisäiliö                           | 1            | 131        | Tukkituki                                 | 2            |
| 99         | Aluslevy 8                           | 1            | 132        | Rajoitin                                  | 4            |



| <b>NRO</b> | <b>NIMI</b>              | <b>MÄÄRÄ</b> |
|------------|--------------------------|--------------|
| 133        | Säädettävät jalat        | 12           |
| 134        | Kisko - vasen            | 2            |
| 135        | Kisko - oikea            | 2            |
| 136        | Lukituskahva             | 5            |
| 137        | Tukkituki - keskimäinen  | 2            |
| 138        | Tukkituki (lyhyt)        | 2            |
| 139        | Tukkituki (pitkä)        | 2            |
| 140        | Rautalevy - liitos       | 1            |
| 141        | Vakausprofiili - liitos  | 2            |
| 142        | Tappi                    | 1            |
| 143        | Sokka                    | 1            |
| 144        | Rautaprofiili            | 1            |
| 145        | Vakausputki              | 1            |
| 146        | Tukkipuristin            | 2            |
| 147        | Laippapultti M10x25      | 42           |
| 148        | Sähköjohdot              | 1            |
| 149        | Virrankatkaisin NC1-1810 | 1            |
| 150        | Ajastin                  | 1            |
| 151        | Virrankatkaisin NC1-1801 | 2            |
| 152        | Moottorin kiinnike       | 1            |
| 153        | Pultti M8x20             | 4            |
| 154        | Päähihnapyörä            | 1            |
| 155        | Pidätinruuvi M6x10       | 2            |
| 156        | Sähköjohto - moottori    | 1            |
| 157        | Tukiputki                | 2            |
| 158        | Pultti M8x20             | 16           |
| 159        | Jousialuslevy 8          | 4            |
| 160        | Vaunun kehys             | 1            |
| 161        | Suojakotelo              | 1            |
| 162        | Suojakotelon tuki        | 2            |
| 163        | Ruuvi M4x10              | 6            |
| 164        | Pidätinruuvi M6x8        | 2            |
| 165        | Jousialuslevy 5          | 4            |

# SÄHKÖKAAVIO



Kiittäme avustasi kertoessasi meille vioista, joita Kellfrin sinulle toimittamassa tuotteessa saattaa olla. Lue Kellfrin yleiset myyntiehdot ennen reklamaation tekemistä, joko luettelostamme, sivustoltamme [www.kellfri.fi](http://www.kellfri.fi) tai tuotteen mukana mahdollisesti toimitetusta ohjekirjasta.

Täytä tiedot seuraaviin kohtiin, ja liitä mukaan tuotteen kuva, josta vika ilmenee, jotta voimme käsitellä reklamaatioilmoituksesi.

|                    |                                |
|--------------------|--------------------------------|
| <b>Ostaja:</b>     | <b>Asiakasnumero:</b>          |
| <b>Osoite:</b>     | <b>Laskun numero:</b>          |
| <b>Sähköposti:</b> | <b>Puhelinnumero päivisin:</b> |

|                                     |                                          |                                      |
|-------------------------------------|------------------------------------------|--------------------------------------|
| <b>Milloin tuote on toimitettu?</b> | <b>Milloin tuote on otettu käyttöön?</b> | <b>Toimiko tuote toimitettaessa?</b> |
|-------------------------------------|------------------------------------------|--------------------------------------|

**Tuote/osa, jota reklamaatio koskee:**

.....

**Vikakuvaus:**

.....

.....

.....

**Kuvaile tapahtumasarja, jolloin vika ilmeni:**

.....

.....

.....

.....

.....

.....

.....

**Muuta:**

.....

.....

.....

**Lähetä reklamaatiolomake ja kuva osoitteeseen:**

**OY Kellfri AB**

**Pieleslehdontie 2**

**41310 LEPPÄVESI**

**Tai lähetä huollolle sähköpostia.**

[info@kellfri.fi](mailto:info@kellfri.fi)

|                       |                 |
|-----------------------|-----------------|
| <b>Allekirjoitus:</b> | <b>Päiväys:</b> |
|-----------------------|-----------------|

**OY KELLFRI AB**

Pieleslehdontie 2

41310 LEPPÄVESI

**Puh:** +358 (0)207 229130

**Internet:**

[www.kellfri.fi](http://www.kellfri.fi)

**S-posti:**

[info@kellfri.fi](mailto:info@kellfri.fi)

**Julkaistu:** 2014-01-01

## TAKUUEHDOT

**Takuun voimassaoloaika** - Kellfri-takuu on voimassa 12 kuukautta ostopäivästä

**Takuu korvaa** - Korvaus kattaa vaihto-osat todetun materiaali- tai valmistusvirheen johdosta.

**Takuu ei korvaa**

- Työkustannuksia
- Matkakustannuksia
- Koneita, jota ostaja on muuttanut/muutattanut.
- Mahdollisia koneen vahingoittumisesta aiheutuneita välillisiä kustannuksia.
- Vahinkoja, jotka johtuvat koneen normaalista kulumisesta, puutteellisesta huollosta, käyttäjän kokemattomuudesta tai muiden kuin alkuperäisten varaosien käytöstä.
- Kuluvia osia kuten letkuja, tiivisteitä, öljyjä ja hihnoja.

## KONEEN EY-VAATIMUSTENMUKAISUUSVAKUUTUS, ALKUPERÄINEN



Direktiivin 2006/42/EY liitteen 2A mukaan  
Kellfri AB  
Munkatorpsgatan 6  
532 37 Skara, Sweden

Vakuuttaa täten, että alla mainittu kone

Nimi: 21-SV500E  
Tyyppi: Sahalaitos, Sähkökäyttöinen

täyttää kaikki konedirektiivin 2006/42/EY sisältämät, sitä koskevat vaatimukset.  
Lisävarusteiden pitää täyttää konedirektiivin vaatimukset.

Kjell Johansson  
Product Development Manager

## ASIAKASPALVELU

Olette aina tervetullut esittämään näkökohtia tai kysymyksiä laitteistamme ja tuotteistamme. Kellfri AB kehittää jatkuvasti tuotteitaan ja pidättää siksi oikeuden tehdä muutoksia muun muassa rakenteeseen ja ulkonäköön ilmoittamatta siitä etukäteen.

# Kellfri

Oy Kellfri AB  
Puhelin: +358 (0)207 229130  
Sähköposti: info@kellfri.fi

2018-10-25