



**KONTIO**  
**MOTORS**



# Kontio e-Scooter 2.0

## Käyttöohje

60 V 20 Ah Lead Acid 600 E

## SISÄLLYSLUETTELO

1. Yleiset tiedot.....	3
2. Tuotteen esittely .....	4
3. Tekniset tiedot .....	4
4. Asennus .....	5
5. Käyttö.....	10
6. Tarkistus ja huolto.....	16
7. Tuotetakuu .....	18
8. EU-Yhdenmukaisuusvakuutus .....	19

# 1. Yleiset tiedot

LUE KÄYTTÖOHJE HUOLELLA ENNEN LAITTEEN KÄYTTÖÄ.

Käyttöohjeiden seuraamatta jättäminen voi johtaa laitteen vahingoittumiseen, muihin omaisuusvahinkoihin tai henkilövahinkoihin.

Laitteen virittäminen sekä nopeusrajoittimen ohittaminen tai poistaminen johtaa takuun raukeamiseen. Viritetty laite tai laite, josta on ohitettu tai poistettu nopeusrajoitin on tieliikennekelvoton.

Kiitos, kun ostit Kontio e-Scooterin! Lue käyttöopas huolella, ennen laitteen käyttöä ja säilytä opas tulevaa tarvetta varten.

## 1.1. Ominaisuudet

- Käyttösäde: 15-30 km
- Maksiminopeus:  $\leq 25$  km/h
- Kantavuus: 150 kg
- Latausaika: 4-6 tuntia

## 1.2. Turvallisuusohjeet

- Pidä laite suojassa lämpölaitteilta, kosteudelta, vedeltä ja muilta nesteiltä. Älä altista laitteen akkua kuumuudelle, kuten suoralle auringonvalolle tai tulelle.
- Säilytä Kontio e-Scooter katoksessa tai sisällä. Jos säilytät Kontio e-Scooteria ulkona, peitä se hupulla tai pressulla.
- Jos säilytät Kontio e-Scooteria ulkona sateessa, irrota akku ja vie se sisätiloihin. Ennen uudelleen käyttöä kuivaa akkukotelo täydellisesti.
- Älä käytä laitetta, jos sen akkutilaan on päässyt vettä tai muita nesteitä välttääksesi mahdollisen sähköiskun, räjähdyksen, henkilövahingot ja laitteen vioittumisen.
- Älä käytä laitetta, jos se on pudonnut tai vaurioitunut millään tavoin.
- Kaikki sähköosien korjaukset tulee tehdä sähköalan ammattilaisen toimesta. Virheelliset korjaukset voivat aiheuttaa käyttäjälle vaarallisia tilanteita.
- Pidä laite suojassa pölyltä, nukalta, jne.
- Älä käytä laitetta mihinkään muuhun käyttötarkoitukseen, kuin mihin se on tarkoitettu. Laitteen asiaton käyttö voi vaurioittaa laitetta.
- Laite ei ole lelu. Pidä se lasten ulottumattomissa.

## 2. Tuotteen esittely

Tämä Kontio e-Scooter hurmaa ainutlaatuisella tyylikkäällä ulkonäöllään. Kontio e-Scooter 2.0:n urheilullinen muotoilu sekä miellyttävät ajo-ominaisuudet tarjoavat unohtumattoman ajoelämyksen. Kontio e-Scooter 2.0 on suorituskykyinen skootteri, jonka tekniset ominaisuudet edustavat kehityksen kärkeä. e-Scooter 2.0 on monien mahdollisuuksien skootteri, joka vie turvallisesti ja luotettavasti, minne ikinä haluat. Lumoavaa liikkumisen vapautta ilman ikärajaa, vakuutusta ja ajokorttia.

Ensisijaisesti tarkoitettu maastoon ja päällystämättömille pinnoille.

## 3. Tekniset tiedot

### 3.1. Laitteen päätiedot

- Kokonaismitat: 1750 x 520 x 1130 mm
- Rengaskoko: 3" x 16" tubeless
- Paino: 74 kg
- Kantavuus: 150 kg
- Suurin nopeus: 25 km/h
- Käyttösäde: 15-30 km
- Mäennousukyky:  $\leq 18^\circ$

### 3.2. Akun tiedot

- Akun tyyppi: Lyijyakusto
- Vakioakun kapasiteetti: 1,2 kWh

### 3.3. Moottorin tiedot

- Moottorityyppi: Hiiliharjaton tasavirtamoottori
- Teho: 600 W

### 3.4. Ohjaimen tiedot

- Virran turvakatkaisu:  $\leq 25 \pm 1$  A
- Matalan jännitteen turvakatkaisu:  $52 \pm 0,5$  V

### 3.5. Laturin tiedot

- Virran tuontijännite (AC): AC100-240V 56/60Hz
- Virran syöttöjännite (DC):  $61 \pm 0.4$ V
- Latausaika (riippuen akun tilasta): 4-6 tuntia

Huom.: Tuotannon muutoksista ei ilmoiteta erikseen. Ole suoraan yhteydessä valmistajaan tarkoista malleista ja niiden teknisistä tiedoista.

## 4. Asennus

Kontio e-Scooter tulee pakattuna metallihäkkiin (kuva 1). Nosta ensimmäisenä pahvilaatikko pois. Irrota metallihäkin pultit ja nosta häkki pois. Irrota samalla häkistä metallilangoilla kiinnitetty eturengas.



Kuva 1.

Poista suojamuovit e-Scooterin ympäriltä. Kääntämällä virtalukossa olevaa avainta vastapäivään aukeaa tavaratila, josta löytyy e-Scooterin lippa, latausjohto, kiinnitykseen tarvittavia pultteja ja muttereita sekä ohjaustangon kiinnityspala (kuvat 2 & 3).



Kuva 2



Kuva 3.

Pakkauksesta tulisi olla irrallaan nyt:

- Takaboksi
- Takaboksin kiinnitysraudat
- Eturengas
- Akkujen latausjohto (laatikossa)
- Pussillinen pultteja ja muttereita
- Lippa
- Ohjaustangon kiinnityspala
- Lokasuoja
- Näytön kiinnitysrauta

Asettele ohjaustanko kohdilleen ja kiinnitä se paikalleen ohjaustangon kiinnityspalalla (Kuva 4).



Kuva 4.

Kiinnitä näyttö ruuveilla runkoon. Muista näytön kiinnitysrauta (kuvat 5 & 6).



Kuva 5.



Kuva 6.



Kiinnitä lippa kiinni sopivilla pulteilla (kuva 7).



Kuva 7.

Irrota etupyörän akseli irrottamalla mutteri ja vetämällä akseli pois (kuva 8). Pidä akselissa kiinni olevat holkit tallessa (kuva 9).



Kuva 8.



Kuva 9.

Aseta lokasuoja paikalleen renkaan paikan yläpuolelle (kuva 10). Lokasuoja lukitaan paikalleen pulteilla alapuolelta, lokasuojan sisäpuolelta (kuva 11).



Kuva 10.



Kuva 11.

Aseta rengas paikoilleen ja pujota akseli takaisin paikoilleen. Muista asettaa holkit renkaan molemmille puolille (kuva 12). Kiristä sen jälkeen akselin mutteri takaisin.

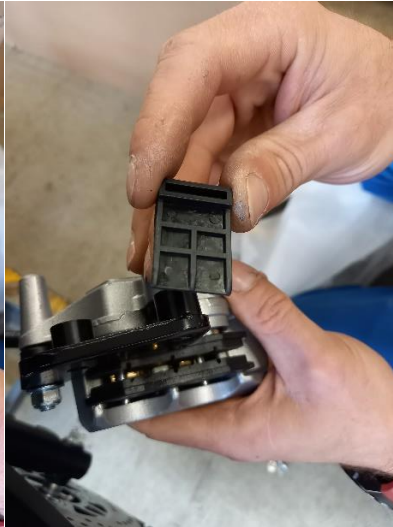


Kuva 12.

Ota jarrupalan välistä pois välissä oleva suojakappale (kuvat 13 & 14). Tämän jälkeen jarrupalan voi asettaa paikoilleen (kuva 15).



Kuva 13.



Kuva 14.

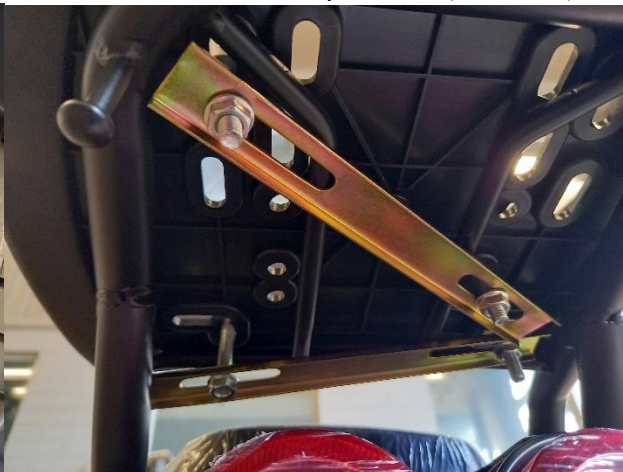


Kuva 15.

Takaboksi kiinnitetään mukana tulevilla kiinnitysraudoilla. Aseta pultit asianmukaisesti kohtiin (kuva 16.) ja kiristä raudat paikalleen muttereilla laatikon alapuolelta (kuva 17.).



Kuva 16.



Kuva 17.



e-Scooterissa on kaksi akustoa: toinen on akkukotelossa istuinosan edessä ja toinen on istuinosan alla. Akkukotelo aukeaa asettamalla siihen avaimen ja kääntämällä, jolloin akun voi nostaa (kuva 18. & 19.).



Kuva 18.

Kuva 19.

Istuinosan alla olevan akun päällä on suojamuovi, jonka voi nostaa pois (kuva 20.). Tämän jälkeen akun voi nostaa pois (kuva 21.). Muista akkuja nostessa irrottaa johto laitteesta.



Kuva 20.

Kuva 21.

e-Scooterin mukana tulevan laturin avulla molempia akkuja voi ladata samanaikaisesti (kuvat 22 & 23).



Kuva 22.

Kuva 23.

## 5. Käyttö

### 5.1. Turvallisen käytön varotoimet

- Suosittelemme käyttämään kypärää ajaessasi Kontio e-Scooterilla.
- Aja aina liikennesääntöjen mukaisesti.
- Pidä ajonopeus turvallisuuden rajoissa (huomioi, että Kontio e-Scooterin sallittu ajonopeus on maksimissaan 25 km/h)
- Lue käyttöopas huolella ennen laitteen käyttöä, ja opettele ajamisen perustoimet turvallisessa ympäristössä ilman muiden kulkuneuvojen läheisyyttä: kiihdyttäminen, jarruttaminen ja tasapaino.
- Kontio e-Scooterin ajaminen vain yhdellä kädellä kiinni pitäen saattaa johtaa vammoihin.
- **Älä ikinä aja alkoholin vaikutuksen alaisena.**
- Pienennä nopeutta tiellä, joilla on vettä tai lunta välttääksesi renkaiden lipeämisen tai kaatumisen aiheuttamat vauriot. Erilaiset tieolosuhteet vaikuttavat e-Scooterin jarrutuskykyyn, ota ne huomioon ajaessasi.
- Tarkista jarrujen herkkyys joka kerta ennen ajon aloittamista. Jos huomaat ongelman jarrujen kanssa, korjauta ne välittömästi tai ota yhteys lähimpään valtuutettuun Kontio Motors-huoltoon.
- Älä ylitä Kontio e-Scooterin enimmäispainorajaa, 150 kg; liian painava lasti vaikuttaa myös ajokokemukseen.

## 5.2. Käyttö

### Ajaminen

- Ajoasento: Istu luonnollisessa asennossa istuimen keskellä välttääksesi eturenkaan kevennyksestä johtuvan ohjaintangon värinän aiheuttamat vaaratilanteet.
- Aja varovasti heikkokuntoisella tai hiekkaisella tiellä.
- Aja varovasti märällä ja lumisella kelillä. Jos tiellä on paljon vettä, älä aja e-Scooterilla, jottei vesi pääse laitteen sisään ja laitteen sähköpiirit ja sähköosat vaurioidu. Osien vaurioituminen vaikuttaa e-Scooterin jarrutuskykyyn, mikä puolestaan voi aiheuttaa vaaratilanteita.
- Älä aja seisten.

### Hallintalaitteet

Aseta avain lukkoon ja käännä sitä myötäpäivään käynnistääksesi e-Scooterin ja etuvalot. Älä sammuta laitetta ja poista avainta kesken ajon. Voit sammuttaa e-Scooterin ja poistaa avaimen laitteen ollessa kokonaan pysähdyksissä.

Kun LCD-näyttöön syttyy valo, e-Scooter on valmis ajettavaksi.

Kaasukahva on oikealla. Käännä kaasukahvaa hitaasti, jotta voit tarkkailla nopeutta. Käännä kahvaa itseäsi kohti kiihdyttääksesi, ja kevennä kahvaa hidastaaksesi. Kiihdytä hitaasti, äläkä käännä kahvaa heti loppuun asti. Kun kahva palaa alkuperäiseen asentoonsa, virransyöttö moottoriin lakkaa.

Kaasukahvan puolella on myös nopeudensäädin.

Äänimerkki ja valojen säätö ovat laitteen vasemmassa kahvassa.

### Pysäköiminen

Varo muita ajoneuvoja ja jalankulkijoita pysäköidessäsi. Pysäköi e-Scooter tasaiselle alustalle, älä pysäköi mäkeen. Kun Kontio e-Scooter on pysäköity vakaasti, käännä avainta vastapäivään ja poista avain lukosta. Suosittelemme, että lukitset e-Scooterisi myös joko vaijeri- tai Kontio Motors-lisävarusteena saatavalla levyjarrulukolla varkauden estämiseksi.

### Akun tila

Älä päästä akkua tyhjenemään täysin tyhjäksi, ja lataa se aina tarvittaessa. Akun varaustila vaikuttaa sekä laitteen toimintaan että akun kestävyYTEEN. Akku kestää pisimpään, kun sitä ei ladata aivan täyteen ja se ladataan uudelleen selvästi ennen akun tyhjenemistä.

## Levyjarrun käyttö

- Jarrun tarkistus: Kun jarrun kahva tuntuu löysältä, purista sitä tiukasti useaan kertaan, jotta jarru palaa takaisin oikeaan joustavuuteensa.
- Kun jarrun kahva tuntuu liian tiukalta (yleensä viimeistään kahden vuoden käytön jälkeen), avaa jarrunestesäiliö ruuvimeisselillä ja täytä se DOT3- tai DOT4-jarrunesteellä ja sulje se uudelleen.
- 2-3 vuoden käytön jälkeen jarruneste saattaa näyttää hyvin likaiselta jarrunesteindikaattorin läpi. Tällöin vanha jarruneste täytyy poistaa säiliöstä poistoreiän kautta ennen kuin uutta nestettä lisätään.
- Levyjarrun vaihtaminen: tavallisesti levyjarrun käyttöikä on yli 200 käyttötuntia. Jos jarru tuntuu käyttötuntien jälkeen toimivan heikosti, ota yhteys valtuutettuun Kontio Motors-huoltoon jarrulevyn tai -palojen vaihtamiseksi.
- Käyttöönotto: Levyjarrua käyttöön otettaessa jarrulla menee hetken aikaa, yleensä noin viikko, ennen kuin se saavuttaa sulavan käytöksen. Ensimmäisen käyttöviikon aikana jarrusta saattaa kuulua ”shi”-tyyppisiä, hankaavia ääniä, joista ei tarvitse huolestua. Ensimmäisen käyttöviikon jälkeen jarrutusteho paranee huomattavasti. Älä käytä jarrua liian kovalla voimalla ensimmäisen viikon aikana, jottei jarrulevy vaurioitu. Jarrua tulee käyttää kevyesti ajon aikana, jotta jarrupalan ja jarrulevyn välinen hankaus säilyy.

## Huomioitavaa jarruista

- Älä käytä voiteluainetta jarrulevyn, jarrupalojen tai -satulan ympärillä. Älä koske jarrulevyn ja -palojen pintaa paljain käsin, jottei jarrutusteho heikkene.



- Älä kastele uutta jarrua. Varo nesteitä roiskumasta jarrulle kokoamisen aikana.
- Harjoittele jarrun käyttöä turvallisessa ympäristössä. Jarrun käyttäminen liialla voimalla voi johtaa vammoihin renkaan pysähtyessä äkkiä.

## Laturin käyttö ja varotoimet

- Akun lataaminen: Yhdistä laturin johto ensin e-Scooterin latausliitäntään ja sitten virtalähteeseen.
- Laturin LED-valo palaa punaisena, kun laturi lataa. Kun LED-valo vaihtuu vihreäksi, akku on täysi.
- Kun lopetat latauksen, irrota laturi ensin virtalähteestä ja sitten e-Scooterista.
- Irrota johto e-Scooterista heti, kun olet irrottanut sen virtalähteestä, jottei akun kesto lyhene.
- Liitä ja irrota laturi aina tässä järjestyksessä.

Latauksen aikana akun ja laturin tulee olla tasaisella alustalla, viileässä. Akun käyttölämpötila on  $-10-45^{\circ}\text{C}$ . Älä peitä akkua tai laturia latauksen aikana. Jos laturi ylikuumenee, punainen LED-valo alkaa vilkkua, mikä tarkoittaa, että laturi on kuumuudelta suojaavassa tilassa. Siirrä laturi viileään paikkaan, jossa on hyvä ilmanvaihto. Kun laturin sisälämpötila on palannut alle  $60$  asteeseen, voit jatkaa laturin normaalia käyttöä.

## Huomioitavaa latauksesta

- Älä lataa akkua, kun akkukotelossa on kosteutta. Poista akku ja kuivaa akkukotelo.
- Käytä laturia vain sisätiloissa.
- Älä käytä laturia tiiviissä ja suljetussa tilassa, suorassa auringonvalossa, liian kuumassa ympäristössä tai laatikon tai auton takakontin sisällä.
- Älä yhdistä laturia virtalähteeseen muulloin, kuin ladatessasi e-Scooteria.
- Jos LED-valo näyttää erikoiselta, laturista lähtee epämiellyttävä haju, tai laturin ulkopinta ylikuumenee, lopeta lataaminen heti ja vie laturi tarkistettavaksi ja mahdollisesti korjattavaksi tai vaihdettavaksi.
- Älä poista tai vaihda laturin sisällä olevia osia.
- Älä lataa viallista akkua.
- Älä käytä laturia ympäristössä, jossa on räjähdysriskiä kaasua tulipalon ja räjähdysten välttämiseksi.
- Älä pidä laturia lähellä vettä tai kastele sitä.
- Älä koske laturin paljaita sisäosia, sillä ne saattavat aiheuttaa sähköiskun.

## Lataaminen

- Käytä vain alkuperäistä Kontio Motors-laturia. Epäsopivan tai tarvikelaturin käyttäminen saattaa lyhentää akun kestoä tai vaurioittaa akkua.

- Täysin tyhjä akku voidaan ladata 95 % täyteen 5 tunnissa, ja 100 % täyteen 8 tunnissa.
- Älä yhdistä positiivista tai negatiivista napaa metalliin latauksen aikana.
- Uusi Kontio e-Scooter on ladattu 80 % täyteen, ja sitä tulee ladata 3-10 tuntia ennen ensimmäistä käyttökertaa.
- Akun virta laskee huomattavasti pidemmän kuin kuukauden mittaisen säilytyksen aikana. Lataa e-Scooter ennen käyttöä pitkän varastoinnin jälkeen.
- Yli kahden viikon käyttötouon ajaksi irrota akku ja vie se sisätiloihin.
- Lataa akku ennen kuin se on liian tyhjä varmistaaksesi tarvittavan käyttömatkan.
- Laturi saattaa kuumeta latauksen aikana. Kuumenemisestä ei tule huolestua, ellei laturin lämpötila nouse 60 asteeseen tai sen yli.
- Pidä huolta, että laturi ja Kontio e-Scooter ovat tasaisella alustalla, kuivassa tilassa, ilman herkästi syttyviä ja räjähdysherkkiä materiaaleja lähistöllä, sekä lasten ulottumattomissa latauksen aikana.
- Kun akku on täysin tyhjä, sitä tulee ladata 24 tunnin kuluessa ainakin 3 tunnin ajan.
- Älä aiheuta oikosulkua e-Scooterin latausliitännään.
- Säilytä akkua tilassa, jonka lämpötila on 0-30 °C.

## Akun käyttö

- Akkua tulee käyttää ainoastaan Kontio e-Scooterin kanssa. Muu käyttö vapauttaa valmistajan takuuvastuusta.
- Oikosulkuilanteessa akun toiminnot suojaavat akkua automaattisesti ja akun sisällä oleva sulake varmistaa suojauksen. Oikosulun selvittämisen ja sulakkeen vaihtamisen jälkeen akku toimii normaalisti parin minuutin jälkeen.
- Vialliset tai huonosti toimivat ohjain, moottori, äänimerkki ja valot saattavat aiheuttaa epänormaalin virransyötön akusta, joka johtaa akun sammumiseen turvallisuuden varmistamiseksi. Akku palaa käyttöön noin 10 sekunnin kuluttua, eikä se vaikuta ajamiseen.
- Akun käyttölämpötila: -10-45 °C. Matalampi lämpötila saattaa lyhentää akun kestoä.
- Älä aiheuta oikosulkua akun syöttöliitännään.

## Varastointi

- **Irrota akkukaapeli, jos et kahteen viikkoon käytä e-Scooteria. Sitä ennen lataa akku täyteen.** Varastoinnin aikana akku tulee ladata kolmen kuukauden välein. Lataa akku myös ennen käyttöönottoa.
- Akku tulee pitää viileässä ja kuivassa ympäristössä varastoinnin aikana.
- Pidä huolta, etteivät positiivinen ja negatiivinen napa yhdisty vahingossa toisen esineen kautta varastoinnin aikana.
- Älä pidä akkua lähellä tulta.
- Älä jätä akkua vesisateeseen.
- Älä pura akkua.
- Älä uudelleen asenna akkua.

 **Varoitus!**

- Jos akku sulaa tai kuumenee, lopeta ajaminen ja pyydä apua valtuutetusta Kontio Motors-huollosta, äläkä yritä ladata akkua.
- Jos akku syttyy tuleen, älä sammuta sitä vedellä vaan käytä sammutuspeitettä, hiekkaa, vaahtosammutinta tai paksua kosteaa peitettä tulentukahduttamiseksi.
- Takuu ei korvaa vaurioita, jotka akun laiminlyöminen ja ajallaan lataamatta jättäminen voivat aiheuttaa. Erityisesti huolehdi siitä, että e-Scooterin akkukotelo on kuiva.
- Hävitä akku asianmukaisesti.

## 6. Tarkistus ja huolto

- Jos ajat voimakkaassa sateessa tai isoissa vesirapakoissa, tai säilytät e-Scooteria ulkona vesisateessa, ennemmin tai myöhemmin vettä pääsee takapyörän sähkömoottoriin. Sisäänpääsy vesi tulee poistaa ja osat kevyesti voidella. Vesi moottorissa aiheuttaa hapettumista ja ruostetta, jolloin takapyörä jumittuu. Takapyörän jumitus edellä mainitusta syystä ei kuulu takuun piiriin.
- Huolla Kontio e-Scooter aina valtuutetussa Kontio Motors-huollossa.
- Lista valtuutetuista Kontio Motors-huoltopisteistä löytyy osoitteesta <https://www.kontiomotors.fi/jalleenmyyjat/> kategoriasta Huolto.
- Tarkista vialliset osat ja niiden vaikutus laitteen toimintaan.
- Jarrutus: Tarkista ettei jarrukahva ole löysällä, ja että jarrujen toiminta on selkeää. Tarkista myös, että jarrut toimivat muutenkin normaalisti.
- Renkaat: Tarkista onko renkaissa halkeamia, vaurioita, epänormaalia kulumista, tai sisään työntyneitä teräviä esineitä, kuten metallipaloja, kiviä, lasia, jne. Vaihda rengas, kun kulutuspinnasta on kulunut 2/3.
- Tarkista rengaspaineet; rengaspaineet lukevat renkaissa.
- Tarkista, että akku on ladattu täyteen.
- Ohjausjärjestelmä: Käännä ohjaustankoa joka suuntaan ja tarkista, että se on tarpeeksi tiukalla. Tarkista myös, ettei ohjausjärjestelmästä pääse epätavallisia ääniä. Ota tarvittaessa yhteys paikalliseen Kontio Motors-huoltoon.
- Tarkista, että renkaiden kiinnitys ei ole päässyt löystymään. Kiristä tarvittaessa.
- Tarkista, että satula on tiukasti paikallaan. Kiristä tarvittaessa.



## 6.1. Yleinen vianetsintä

Vika	Vian syy	Ratkaisu
Laite ei lähde liikkumaan.	<ul style="list-style-type: none"> <li>• Laite ei ole ladattu</li> <li>• Laite ei lataudu</li> <li>• Akun johto on löysällä</li> <li>• Viallinen kaasukahva</li> <li>• Moottorin syötön johto on löysällä tai viallinen</li> <li>• Vialliset ohjauslaitteet</li> <li>• Jarru on jäänyt pohjaan</li> </ul>	<ul style="list-style-type: none"> <li>• Lataa laite.</li> <li>• Tarkasta akku ja sen liitäntä.</li> <li>• Tarkasta virtapiirit.</li> <li>• Tarkasta kaasukahva.</li> <li>• Ota yhteys valtuutettuun Kontio Motors-huoltoon.</li> </ul>
Laitteen takapyörä on jumissa tai vastustaa liikettä.	<ul style="list-style-type: none"> <li>• Takapyörässä on ruostetta</li> <li>• Ohjauslaitteet ovat vioittuneet</li> <li>• Jarru on jäänyt pohjaan</li> </ul>	<ul style="list-style-type: none"> <li>• Jos pyörä ei liiku, se on irrotettava ja puhdistettava.</li> <li>• Jos pyörä liikkuu muttei liiku vapaasti, tarkasta ohjauslaitteet.</li> <li>• Ota yhteys valtuutettuun Kontio Motors-huoltoon.</li> </ul>
Nopeudenmuutoksen hallinta ei toimi, tai maksiminopeus on laskenut.	<ul style="list-style-type: none"> <li>• Matala akun jännite</li> <li>• Viallinen kaasukahva</li> <li>• Kaasukahvan sisällä oleva jousi on jumissa tai epäkunnossa</li> </ul>	<ul style="list-style-type: none"> <li>• Lataa akku.</li> <li>• Ota yhteys valtuutettuun Kontio Motors-huoltoon.</li> </ul>
Ajomatka ei ole tarpeeksi pitkä, kun akku on ladattu täyteen.	<ul style="list-style-type: none"> <li>• Matala renkaan ilmanpaine</li> <li>• Laite ei ole täyteen ladattu tai laturi on viallinen</li> <li>• Akku on vanha tai vaurioitunut</li> <li>• Ajomatalla on liikaa ylämäkiä, kova vastatuuli, kylmä ajosää tai painava kuorma.</li> </ul>	<ul style="list-style-type: none"> <li>• Varmista oikea ilmanpaine.</li> <li>• Lataa akku täyteen tai vaihda laturi.</li> <li>• Vaihda akku.</li> <li>• Maasto, säätö ja kuljettajan paino vaikuttavat toimintasäteeseen.</li> </ul>
Laturi ei toimi tai akku ei lataudu	<ul style="list-style-type: none"> <li>• Laturin pistoke on irronnut tai pistoke on löysällä pistorasiassa</li> <li>• Akun sulake on palanut</li> <li>• Akun johto on vaurioitunut</li> </ul>	<ul style="list-style-type: none"> <li>• Yhdistä pistoke pistorasiaan.</li> <li>• Tarkasta tuleeko pistokkeesta jännitettä 66-72 V.</li> <li>• Tarkasta akun virta- ja jännitetaso</li> <li>• Ota yhteys valtuutettuun Kontio Motors-huoltoon. Älä yritä itse korjata vioittunutta johtoa.</li> </ul>
Muu vika	Kun koneessa on muuta vikaa tai vaurioita sisäosissa, kuten moottorissa, akussa, ohjaimessa, laturissa jne.	Ota yhteys valtuutettuun Kontio Motors-huoltoon. Älä yritä itse purkaa laitetta tai sen osia.

## 6.2. Ongelmia?

Jos kohtaat laatuongelman tai ongelman, jonka koet kuuluvan takuun piiriin, tee reklamaatio osoitteessa [https://www.vannetukku.fi/contact\\_us.php](https://www.vannetukku.fi/contact_us.php)  
Reklamaatioon on liitettävä kuva konekyltistä sekä joko tuotteen tilausnumero tai ostokuitin kopio.

## 7. Tuotetakuu

Laitteella ja sen moottorilla on yhden (1) vuoden takuu. Laitteen akulla on 6 kk takuu ja laitteen laturilla on 4 kk takuu.

### 7.1. Takuun ehdot ja valmistajavastuu

Laitteen alkuperäinen ostopäivä on voitava todistaa päivämäärämerkityllä kuitilla.

Takuu ei ole voimassa, jos laitetta on kohdeltu kaltoin, se on asennettu virheellisesti, muutoksia on tehty ilman valmistajan lupaa tai laitteessa on vettä.

Valmistaja säilyttää oikeuden korjata tai vaihtaa tuote sopiviksi katsomissaan tilanteissa.

Takuu ei kata käytössä kuluvia osia, ja niiden kulumista, kuten renkaita, koristeita tai muita lisävarusteita.

Valmistaja ei ole vastuussa viallisista tuotteista, joiden vauriot johtuvat onnettomuuksista, kaltoinkohtelusta, väärinkäytöstä, luvattomista korjauksista ja muutoksista tai laitteen purkamisesta osiin.

Muutokset ja korjaustyöt laitteeseen tulee tehdä luvan saaneen ammattilaisen toimesta tai valmistajan toimesta.

Tämä takuu antaa tietyt lailliset oikeudet, jotka voivat olla erilaisia paikallisten lakien mukaan.

Seuraavat ohjeet kertaavat valmistajan takuun vaatimukset ja laajuuden, mutta ne eivät vaikuta takuun laillisiin ja sopimuksellisiin vastuisiin.

### 7.2. Takuusopimus

- Takuu ei kata akun ylilataamista tai vaurioita, jotka johtuvat akun asiattomasta käytöstä ja huolenpidon laiminlyönnistä. Takuu ei kata osia, jotka kuluvat käytössä, osia, jotka hajoavat helposti, kuten lasi- ja muoviosia, tai vaurioita, jotka voidaan katsoa olevan osa normaalia kulutusta. Takuu ei myöskään kata poikkeamia laitteen ulkonäössä tai valmistuksessa, elleivät nämä poikkeamat vaikuta huomattavasti laitteen käyttöön.
- Takuu ei kata vaurioita, jotka johtuvat veden tai muiden epänormaalien olosuhteiden aiheuttamista kemiallisista ja tai sähkökemiallisista vaikutuksista.
- Takuun mukaan viallisten osien korjaaminen ja vaihtaminen ilman veloitusta on valmistajan päätettävissä. Valmistajalla on oikeus vaihtaa tuote korvaavaan samanarvoiseen tuotteeseen, jos vikoja ei voida korjata kohtuullisen nopeasti ja kohtuulliseen hintaan. Valmistaja ei vastaanota erillisiä korjauspyyntöjä. Korvatut tai vaihdetut osat ovat valmistajan omaisuutta.
- Laitteen virittäminen sekä nopeusrajoittimen ohittaminen tai poistaminen johtaa takuun raukeamiseen. Viritetty laite tai laite, josta on ohitettu tai poistettu nopeusrajoitin on tieliikennekelvoton.
- Takuu ei ole voimassa, jos laitetta on korjattu ilman valmistajan lupaa, tai jos laitteeseen on lisätty lisäosia, jotka eivät ole valmistajan hyväksymiä.

- Laitteen sähköosilla, kuten ohjauslaitteilla, kaasukahvoilla tai moottoreilla ei ole normaalia palautusoikeutta.
- Käytetty takuukorjaus ei pidennä takuuaikaa tai aloita uutta takuuta. Vaihdetujen osien takuuaika loppuu, kun alkuperäisen laitteen takuuaika umpeutuu.
- Jos ajoneuvo vaihtaa haltijaa takuuaajan sisällä, jäljellä oleva takuuaika voidaan siirtää uudelle omistajalle. Tämä tehdään kirjallisella ilmoituksella, jossa on uuden haltijan yhteystiedot.
- Valmistaja ei ota vastaan muita takuuilmoituksia, etenkin koskien osien vaihtamista laitteen ulkopuolelle aiheutuneiden vaurioiden vuoksi, ellei kyseessä ole pakollinen laillinen velvollisuus.
- Valmistaja ei ole vastuussa minkäänlaisista tahattomista, epäsuorista tai seuraamuksellisista vaurioista, jotka johtavat käytön rajoittamiseen, tietojen häviämiseen, tulojen menetykseen tai liiketoiminnan keskeytykseen.

Kontio Motors  
Volltikatu 10  
70700 Kuopio

myynti@kontiomotors.fi  
044 040 9500

Kontio e-Scooter 2.0 on Suomen lainsäädännössä kevyt sähköajoneuvo.  
Kontio e-Scooter 2.0 on tarkoitettu ensisijaisesti maastoon ja päällystämättömille pinnoille.

Kevyttä sähköajoneuvoa ja moottorilla varustettua polkupyörää ajattaessa on noudatettava polkupyöräilijää koskevia liikennesääntöjä ja liikenteenohjauslaitteita.

Matkustajien kuljettaminen polkupyörällä ja kevyellä sähköajoneuvolla

- Polkupyörällä ja kevyellä sähköajoneuvolla saa kuljettaa matkustajia kuljettajan ja matkustajan iästä riippumatta.
- Matkustajia ei kuitenkaan saa kuljettaa useampaa kuin mille määrälle polkupyörä tai kevyt sähköajoneuvo on rakennettu. Matkustajan kuljettaminen on sallittu vain, jos polkupyörässä tai kevyessä sähköajoneuvossa on matkustajalle sopiva istuin.
- Polkupyörän, moottorilla varustetun polkupyörän ja kevyen sähköajoneuvon perävaunussa saa kuljettaa matkustajia. Edellytyksenä on, että perävaunu ja sen kytkentä vetoajoneuvoon on henkilökuljetukseen tarkoitettu ja mitoitettu kuljetettavalle massalle. Kuljetettaville henkilöille pitää olla tarkoituksen mukainen istuin ja perävaunun rakenteen pitää olla sellainen, että matkustaja ei joudu kosketuksiin perävaunun pyörien eikä tien kanssa.

Enintään 25 km/h kulkevia ja max. 1 kW tehoisia kevyitä sähköajoneuvoja käytetään polkupyöräilijän liikennesäännöillä, eli oikea paikka näillä laitteilla liikkumiseen on pääsääntöisesti pyörätie. Tosin kävelyvauhtia liikuttaessa itsestään tasapainottuvilla laitteilla saa käyttää myös jalkakäytävää.

Etuvalo on pakollinen, mutta myös takavaloa olisi hyvä käyttää. Myös henkilöön kiinnitettävät valaisimet ovat sallittuja, esimerkiksi otsalampua voi hyvin käyttää ajovalona. Kevyissä sähköajoneuvoissa pitää olla äänimerkinantolaitte ja heijastimet.

Lähde: Traficom.fi

Alkuperäinen käyttöohje

## 8. EU-Yhdenmukaisuusvakuutus

Laitteen valtuutettu edustaja EU-alueella: Kontio Motors, Volltikatu 10, FI-70700 Kuopio



EG-FÖRSÄKRAN OM ÖVERENSSTÄMMELSE  
EU-YHDENMUKAISUUSVAKUUTUS  
EC-DECLARATION OF CONFORMITY



VOLTTIKATU 10  
FI-70700 KUOPIO  
FINLAND

INTYGAR ATT KONSTRUKTION OCH TILLVERKNING AV DENNA PRODUKT ÖVERENSSTÄMMER MED FÖLJANDE DIREKTIV<sup>1</sup> OCH STANDARDER<sup>2</sup> OCH ÄR IDENTISK MED DEN PRODUKT SOM VARIT FÖREMÅL FÖR TYPKONTROLL AV GODKÄNT KONTROLLORGAN<sup>3</sup>

TODISTAA, ETTÄ TÄMÄN TUOTTEEN RAKENNE JA VALMISTUS OVAT SEURAAVIEN DIREKTIIVIEN<sup>1</sup> JA STANDARDIEN<sup>2</sup> MUKAISIA JA YHDENMUKAINEN TUOTTEEN KANSSA, JOKA ON ILMOITETUN TARKASTUSLAITOKSEN TYYPPIHVÄKSYMÄ<sup>3</sup>

DECLARES THAT DESIGN AND MANUFACTURING OF THIS PRODUCT COMPLIES WITH THE FOLLOWING DIRECTIVES<sup>1</sup> AND STANDARDS<sup>2</sup> AND IS IDENTICAL TO THE PRODUCT WHICH IS SUBJECT OF EC TYPE EXAMINATION BY NOTIFIED BODY<sup>3</sup>

<sup>1</sup> Directives 2014/30/EU (Electromagnetic Compability), 2014/35/EU (Low voltage)

<sup>2</sup> Standards EN 61000-6-3:2001, EN 61000-6-1:2001, EN 55014-1:2006+A1:2009+A2:2001, EN 61000-3-2:2014, EN61000-3-3:2013, EN55014-2:1997+A1:2001+A2:2008, EN 60335-1:2012+A11:2014, EN 60335-2-29:2004+A2:2010

<sup>3</sup> Shenxhen Chaowei Renewable Energy Co., Ltd. Unit 1815, 18th Floor, Xusheng Building, No. 4004 Baoan Street, Baoan District, Shenzhen, China.

Certificate NO.: SHBST15080060979198-3YEC-1

Technical File Ref. NO: YSI-19001210 a copy is available from: ShangHai United-Standard Product Testing Service Co., Ltd, Flat 5, Sun World building, No 2000 Pudong Road, Pudong New District, Shanghai

**PRODUCT NAME:**

Electric scooter

**ARTIKELNUMMER / ARTIKKELNUMMER / TUOTENUMERO / PRODUCT NUMBER:**

KMSKO201, KMSKO202

Kuopio 12.2.2020

Jukka Heiskanen, CEO

