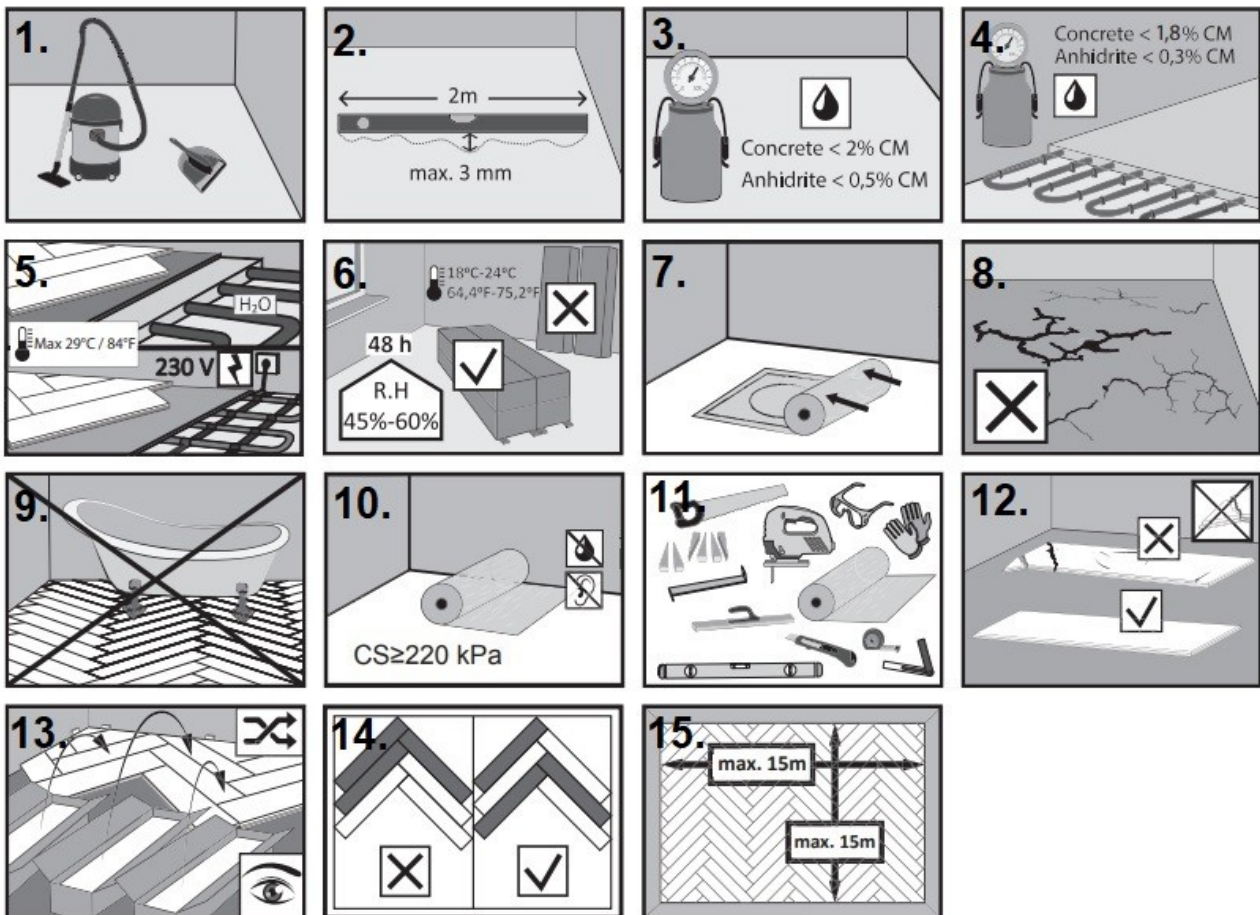




UIVAKSI ASENNETTAVAN KALANRUOTOPARKETIN ASENNUSOHJE

Kalanruotoparketeissamme on lukkoponttiratkaisu, jonka ansiosta parketti voidaan asentaa uivaksi. Asennusohjeeseen perehtyminen ennen asennusta ja sen noudattaminen on ehdottoman tärkeää hyvän lopputuloksen aikaansaamiseksi. Mikäli kalanruotoparketti asennetaan liimaamalla, olethan yhteydessä myyjään lisätietoja varten.

PARKETIN ESIVALMISTELUT:



Kuva 1

Asennusalustan tulee olla vakaa, kiinteä, luja, sileä, suora ja puhdas kaikesta irtoroskasta. Asennusalustan lujuus on varmistettava ennen asennusta, sillä se ei saa liikkua, painua tai antaa periksi.

Kuva 2

Alustan tasaisuuspoikkeama ei saa ylittää +/-3 mm kahden metrin matkalla. Tätä suuremmat poikkeamat on tasoitettava. **Alustan suoruus on mitattava ja tulos dokumentoitava ennen asennusta, että asennusalusta täyttää tämän ohjeen kriteerit.**

Kuva 3-4

Betonisen alustan suhteellinen kosteus, jossa ei ole lattialämmitystä, ei saa ylittää 80 %:a (painoprosentti < 2 %). Kipsilattioiden suhteellinen kosteus ei saa ylittää 80%:a (painoprosentti < 0,5 %).

Betonisen alustan suhteellinen kosteus, jossa on lattialämmitys, ei saa ylittää 75 %:a (painoprosentti < 1,8 %). Kipsilattioiden suhteellinen kosteus ei saa ylittää 75%:a (painoprosentti < 0,3 %).

Alustan kosteus on mitattava ja tulos dokumentoitava ennen asennusta, että asennusalusta täyttää tämän ohjeen kriteerit.

Kuva 5

Mikäli asennusalustassa on lattialämpö tulee seuraavien edellytysten täytyä:

–Lattian pintalämpö ei saa missään kohdassa ylittää +29°C. Tämä koskee myös huonekalujen ja mattojen alustoja.

–Parketin asentaminen vesi- tai sähkölattialämmityksen päälle on sallittua, kunhan lämmitysjärjestelmän kehittämää lämpötilaa pystytään mittaamaan ja säätelemään siten, ettei lattian pintalämpö ylitä +29°C.

–Alustan ja rakenteen on oltava sellaiset, että lämpö jakautuu tasaisesti koko lattia-alalle eikä sallittua korkeamman lämmön pisteitä pääse syntymään.

–Mikäli osassa lattiaa ei ole lattialämpöä on lämmötön osuus erotettava liikuntasaumalla. Ennen asennusta lattialämmityksen tulee olla päällä useita viikkoja parketin asennuksen jälkeisessä, lopullisessa lämmössä. Se tulee kuitenkin n. 3 vrk ennen asennusta laskea siten, että asennusalustan pinnan lämpö on +18 – 20°C.

-Lattian lämpötila ei saa vaihdella vaan sen tulee olla mahdollisimman tasaista. Mikäli lattialämmitystä säädetään, tulee lämpöä säätää mahdollisimman hitaasti. Vuorokauden aikana lattian lämpötila ei saa muuttua yli 2 °C:a. Tämä tulee huomioida myös jos käytössä on yösähkö.

Kuva 6

Asennuslämpötilan tulee olla +18 - 24°C ja ilman suhteellisen kosteuden 45 - 60 %, jotta välttyään parketin liialliselta elämiseltä. Edellä mainittujen olosuhteiden tulee toteutua pysyvästi myös asennuksen jälkeenkin. Ennen asennusta parkettilautojen tulee olla avaamattomissa paketeissa vähintään 48 h siinä tilassa, johon ne tullaan asentamaan. Parketit tulee aina varastoida vaaka-asennossa tasaisella ja kuivalla alustalla. Seinää vasten nojallaan olevat lankut saattavat käyristyä ja pontit murtua.

Kuva 7

Uivasti asennettavan kalanruotoparketin alla tulee käyttää Extreme 1,5 mm aluskatetta, jonka puristuslujuus on $CS \geq 500$ kPa.

Kuva 8

Alustat, joiden päälle uivaksi asennettavaa kalanruotoparkettia ei voida asentaa: – vanhat, joustavat alustat esim. tekstiilimatto – märkä asennusalusta – lattialämmityselementti – epätasainen asennusalusta – vanhat, uivat lattiapinnoitteet. Asennettaessa parkettia alustaan kiinnitetyn muovimaton tai pvc-laattojen päälle, olethan yhteydessä myyjään lisätietoja varten.

Kuva 9

Parkettia ei voi asentaa märkätiloihin.

Kuva 10

Asennettaessa lattia uivana on parkettilautojen alla käytettävä Extreme 1,5 mm aluskatetta, jonka puristuslujuus on $CS \geq 500$ kPa. Kohteissa, joissa tarvitaan lisäksi höyrynsulku, tulee asennusalustalle ensin asentaa höyrynsulkumuovi.

Kuva 11

Asennuksessa tarvittavat työkalut ovat: saha, vesivaaka, asennuskiilat, kynä, asennuskapula, asennusrauta, vasara, puukko ja mitta. Parketin alle asennetaan Extreme 1,5 mm aluskate, joka vaimentaa ja eristää kävelyääniä sekä ylös- että alaspäin. Aluskatteen kiiltävä puoli asennetaan ylöspäin, lautojen pohjaa vasten. Aluskate tasaa pieniä epätasaisuuksia asennusalustassa, mutta on kuitenkin huomioitava tuotekohtaiset vaatimukset alustan yleisessä tasaisuudessa.

Kuva 12

Lankut tulee tarkastaa ennen asennusta eikä viallisia lankkuja tule käyttää. Viallisia, jo asennettuja tai osittain hyödynnettyjä tuotteita emme korvaa tai vaihda uusiin. Luonnollisesti, jos lankussa oleva vika on pieni voidaan siitä sahata viallinen kohta pois ja käyttää loput lankusta asennuksessa. Vialliset, käyttämättömät lankut, joita ei tuotteen virheen vuoksi voida asentaa tai hyödyntää asennuksessa, tulee toimittaa myymäläämme vaihtoa varten.

Kuvat 13-14

Lankkuja asennettaessa pidetään silmämääräisesti huolta siitä, että puun luonnolliset kuviot ja sävyvaihtelut levittäytyvät tasaisesti asennusalueelle. Parhaiten se onnistuu siten, että pidetään asennuksen aikana 2-3 laatikkoa avattuna ja valitaan niistä sopiva sekoitus asennettavaksi.

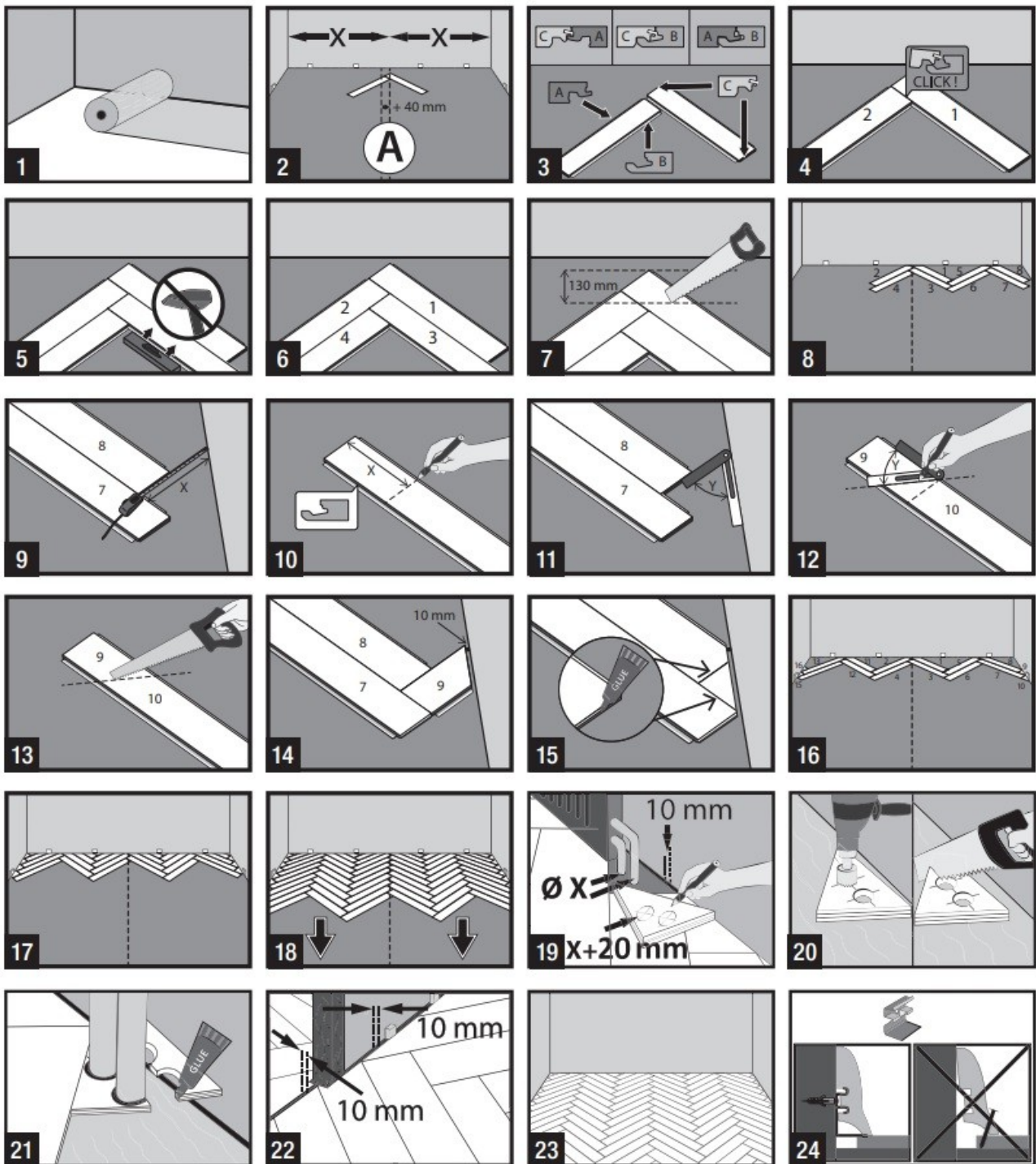
Kuva 15

Mikäli asennettavan huoneen mitat ylittävät 15 m kumpaankaan suuntaan on tehtävä liikuntasauha. Huomioithan, että toisinaan lattia pääsee elämään vain toiseen suuntaan, mikäli lattian päällä on painavia kalusteita. Tällaisissa tapauksissa tulee jättää reilummat elämisvarat tai tehdä ylimääräinen liikuntasauha.

Uivasti asennettua parkettia ei tule asentaa kiintokalusteiden, kuten keittiökallusteiden tai rakenteiden kuten väliseiniä tms. alle. Mikäli parketti halutaan asentaa kiintokalusteiden alle, tulee kalusteiden alle jäävä lattiaosuus erottaa muusta lattiasta liikuntasaumalla tai kalustejalkojen kohdalle porata 20 mm jalkojen halkaisijamittaa suuremmat reiät, jotta kalusteiden paino kohdistuu parketin sijaan parketin asennusalustaan. Mahdolliset portaat tulee myös asentaa siten, että parkettilattialla on 10 mm elämisvarat kiinnityskohtien ympärillä.

Kun asennettava tila käsittää useita huoneita on niiden väliin aina jätettävä liikuntasauha, joka peitetään asiaankuuluvilla taso- ja eritasolistoilla. Ko. listoja löytyy valikoimastamme eri sävyisinä. Seinien vieressä rako peitetään jalkalistalla. Monimuotoisten huonetilojen liikuntasauvojen mahdollinen lisätarve on huomioitava ja tarvittaessa tiedusteltava asiaa myyjältä.

PARKETIN ASENNUS:



Kuva 1

Extreme 1,5 mm-aluskaterullasta sekä tarvittaessa myös höyrinsulkumuovista leikataan asennusalustaan nähden sopivan kokoiset palat. Aluskatteen reunat asennetaan puskusaumalla, ei siis limittäin, ja saumakohta tiivistetään käyttötarkoitukseen soveltuvalla asennusteipillä.

Kohteissa, joissa tarvitaan lisäksi höyrinsulku, tulee asennusalustalle ensin asentaa höyrinsulkumuovi. Höyrinsulkumuovi asennetaan 20 cm:n limityksellä päällekkäin ja saumakohta teipataan höyrinsulkuteipillä.

Uivaksi asennetun parkettialueen tulee voida elää jokaiseen suuntaan. Seinien, kaikkien kiinteästi asennettujen kalusteiden, kynnyksien ja ovenpielien yms. vierille tulee jättää 10 mm elämisvara. Elämisvara tulee jättää myös esim. putkien läpivientien ympärille (kuva 19). Seinien vierillä suosittelemme käyttämään esim. asennuskiiloja, jotta parketti ei asennuksen aikana liu'u kiinni seinään.

Kuva 2

Mittaa ja merkitse linja keskelle asennettavan tilan lattiaa. Piirrä tästä keskilinjasta 4 cm oikealle asennuslinja, jota seuraat koko asennuksen ajan.

Kuva 3

Aloita asennus kuvan mukaisessa järjestyksessä siten, että lankkujen urosponnit tulevat aloitusseinän puolelle ja naarasponnit itseäsi kohti. Mikäli pontti ei mene kiinni tarkasta, ettei välissä ole roskaa. Joskus pontin paikalleen saaminen voi vaatia pientä ylös-alas liikuttelua.

Kuva 4

Varmista, että lyhyen sivun pontti lukittuu kunnolla ja että siitä kuuluu pieni napsahtava ääni.

Kuva 5-6

Asenna seuraavat laudat kuvan 6 mukaisessa järjestyksessä. Varmista, että pitkien sivujen pontit lukittuvat kunnolla napauttamalla kevesti laudan pitkää sivua. Ole varovainen ettei napautus vaurioita asennettavaa lautaa. Käytä aina asennuskapulaa parketin ja vasaran välissä. Kapulana voi käyttää myös parketista sahattua hukkapalaa.

Mikäli pontti ei mene kiinni tarkasta, ettei välissä ole roskaa. Joskus pontin paikalleen saaminen voi vaatia pientä ylös-alas liikuttelua.

Kuva 7

Kun olet asentanut 4 ensimmäistä lautaa, mittaa ja merkitse lautoihin vaakasuuntainen linja, joka on 130 mm päässä kalanruotokuvion alusta. Sahaa linjan mukaan ensimmäisestä ja toisesta laudasta palat pois. **Säilytä aina leikatut palat ja hyödynnä ne asennuksessa.**

Kuva 8

Siirrä kalanruotokuvio paikoilleen seinän viereen siten, että kuvion keskikohta on tarkasti asennuslinjan myötäisesti. Muista myös jättää 10 mm elämisvaraa parketin ja seinän väliin. Suosittelemme käyttämään esim. asennuskiiloja, jotta parketti ei asennuksen aikana liu'u kiinni seinään. Mittaa, leikkaa ja asenna seuraavat laudat numeroidun järjestyksen mukaisesti varmistaen ponttien lukitus.

Kuva 9

Kun kokonaista lautaa ei enää mahdu asentamaan, mittaa tarvittava pituus.

Kuva 10

Mittaa ja merkitse pituus seuraavaksi asennettavaan lautaan. Huomioi, että merkitset oikean pään laudasta niin, että asennettuna pitkän sivun naaraspontti tulee itseäsi päin ja pitkän sivun urospontti aloitusseinää päin.

Kuva 11

Mittaa astekulma, johon asennettavan laudan leikattu pää leikataan.

Kuva 12

Mittaa ja merkitse sahauslinja asennettavaan lautaan.

Kuva 13

Sahaa lautaan vino pää sahauslinjan avulla. Muista huomioida 10 mm elämisvara.

Kuva 14

Asenna leikattu lauta vino pää seinään päin.

Kuva 15

Asennusalueen reunimmat parkettipalat, jotka eivät muotonsa tai kokonsa vuoksi pysy kiinni, tulee liimata ponteistaan viereisten lautojen pontteihin vedenkestävällä D3-luokan puuliimalla.

Kuvat 16-18

Pidä tarkasti parkettilankkujen kalanruotokuvion keskikohta asennuslinjan myötäisenä. Tarkkaile myös, että kalanruotokuvion diagonaalisuunta säilyy huoneen kulmasta 45°:ssa. Varmista ja tarkkeile asennuksen aikana, että pontit lukkiutuvat kunnolla ja ettei lattian pintaan jää porrastuksia. Säilytä aina leikatut palat ja hyödynnä ne asennuksessa.

Kuva 19-21

Putkien ym. läpivientien ympärille tulee jättää 10 mm elämisvara. Pora läpiviennit siten, että lisää halkaisijamittaan 20 mm. Sahaa lankku läpivientien keskeltä halki ja lisää liimaa sahatulle sivulle. Asettele parkettipalat putken tms. molemmin puolin siten, että palat kiinnittyvät yhteen ja putken ympärille jää 10 mm vapaata tilaa.

Kuva 22

Muista jättää myös ovenkarmien ympärille sekä huoneiden väliin 10 mm elämisvarat.

Kuvat 23-24

Liiman kuivuttua asennetun lattiapinnan päällä voidaan kävellä ja asentaa tarvittavat listat. Listoja ei saa kiinnittää parkettiin siten, että ne estävät asennetun alueen vapaan elämisen. Ne tulee kiinnittää seinään siten, että lista ei ole kiinni parketin pinnassa. Lattia saattaa ilmankosteuden vuoksi elää myös paksuudeltaan. Mikäli asennetulle alueelle jää rakoja, joihin ei voi asentaa listaa, voidaan ne täyttää elastisella massalla.

Mahdolliset kynnykset, peitelistat, kiskot, ovenkarmit yms. on asennettava siten, etteivät ne estä parketin luonnollista elämistä.

ÄLÄ UNOHDA!

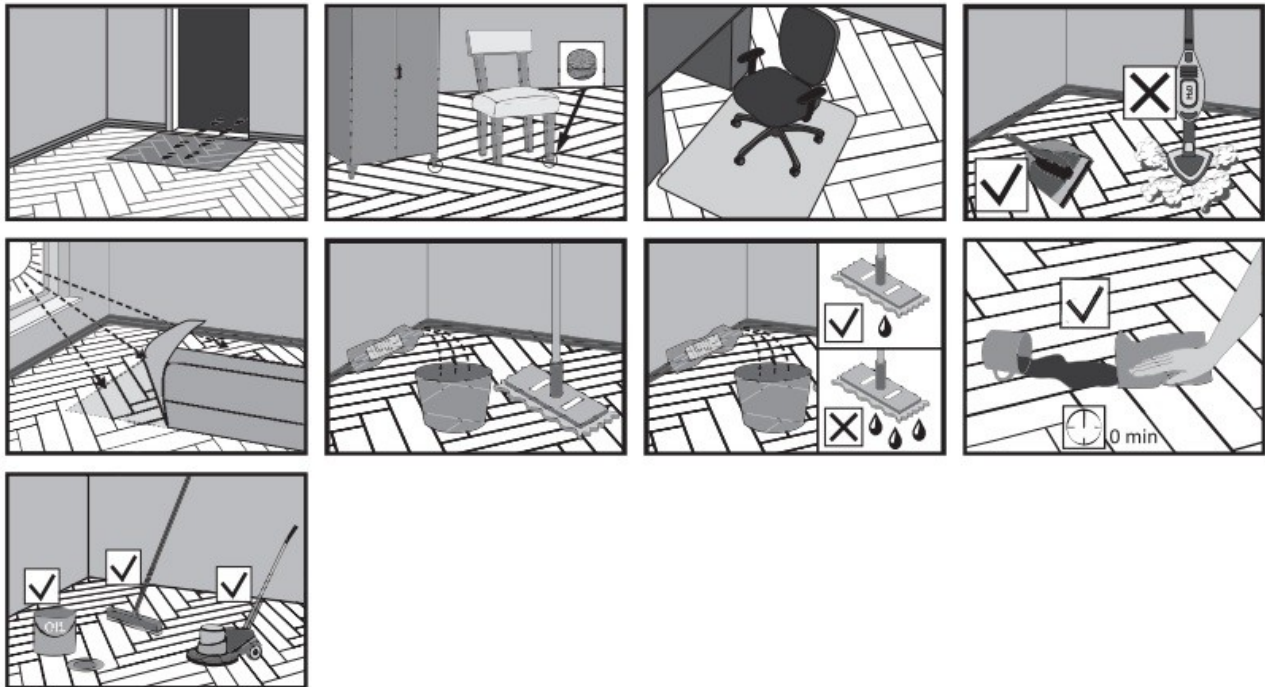
Puu on ”elävä” materiaali myös työstetyssä muodossaan ja – kuten ihmiset – se reagoi herkästi ilmaston muutoksiin. Oikea huoneilma tarvitaan sekä ihmiselle että parketille, jotta se voisi hyvin. Huoneilman lämpötilan tulee olla +18-24°C ja ilman suhteellisen kosteuden 45-60 %. Jos ilman suhteellinen kosteus on pysyvästi tai usein alle edellä mainitun arvon etenkin lämmityskautena parketti saattaa kuivua merkittävästi ja aiheuttaa rakoilua tai jopa halkeilua. Se on normaali reaktio ja jotta tältä vältyttäisiin, on tarpeen tarkkailla ilmankosteutta ja lämpötilaa. Tarvittaessa tulee käyttää ilmankostutinta sekä huolehtia riittävästä tuuletuksesta, jotta vaaditut olosuhteet toteutuvat ja parketti voisi hyvin. Huoneilman lämpötilaa ja suhteellista kosteutta tulee pysyvästi voida tarkkailla asianmukaisilla ja riittävän tarkkoilla mittareilla.

Tuotetakuun voimassaolon edellytyksenä on että asennus on suoritettu tämän asennusohjeen mukaisesti sekä käytetyt oheistuotteet kuten aluskate ovat suositusten ja ohjeistuksien mukaisia.

Tämän asennusohjeen ohjeistuksista poikkeavista olosuhteista, hoidosta tai asennuksesta johtuvista muutoksista parketissa ei valmistaja, myyjä tai asentaja ole virhevastuussa.

Tärkeää!

Parketti on valmistettu puusta ja pienessä mittakaavassa se heijastelee luonnon monimuotoisuutta sekä sävyissä että struktuurissa, jotka molemmat ovat puun luontaisia ominaisuuksia jopa annetun laatuluokituksen sisällä. Tämän vuoksi parkettimallia voidaan arvioida vain suuntaa antavana.



KÄYTTÖ

Parkettilattia tulee käytössä suojata voimakkaalta hankaukselta sekä likaantumiselta. Ulko-ovien edessä on suositeltavaa pitää ovimattoa, jotta esim. hieno hiekka, kiven sirut ym. eivät pääse hankaamaan parketin pintaan naarmuja. Suojat kuten esim. huopapalat tulee aina kiinnittää kaikkien huonekalujen jalkojen alle suojaamaan parketin pintaa. Parketti tulee suojata aina myös kalustepyörien hankaukselta.

Voimakas pistekuormitus saattaa vahingoittaa parkettia, joten tämä on suositeltavaa huomioida kalustehankinnoissa tai kalusteiden sijoittelussa. Eri puulaaduilla on erilaiset kovuusasteet, mutta esimerkiksi piikkikorkoiset kengät saattavat jättää jälkiä jopa kaikkein kovimpiin puulaatuihin.

Auringon UV-säteilyn vaikutuksesta parketin sävy muuttuu ajan saatossa jonkin verran. Tästä syystä on suositeltavaa vaihdella kalusteiden ja mattojen paikkoja, jotta parketin sävy muuttuisi tasaisesti.

PUHDISTUS JA HOITO

Lakattua kalanruotoparkettia ei asennuksen jälkeen käsitellä. Öljytyille kalanruoparketeille suositellaan asennuksen jälkeen lisäkäsittelyä siihen tarkoitettulla hoitoaineella. Jos lattia käsitellään muulla kuin suositellulla hoitoaineella, on ehdottomasti suoritettava koe pienelle osalle näkymättömiin jäävää lattiaa, jotta voidaan arvioida, aiheuttavatko öljyt haitallisen reaktion parkettiin (esim. värimuutoksia parkettiin). Öljytyjen lattioiden määräaikainen ja säännöllinen hoito tasaa pienet päivittäisen käytön jäljet.

Poista lattialta pöly ja lika säännöllisesti. Imuria, moppia yms. käytettäessä huomioi ettei mikään puhdistusvälineen osa hankaa jälkiä parketin pintaan. Parketin puhdistuksessa käytetään kuivaa tai vain hiukan kosteaa puhdistusliinaa. Älä käytä moppia, joka kastelee parketin pinnan. Kuivaa kaikki mahdollinen kosteus välittömästi parkettilattialta.

Lattian puhdistukseen ja hoitoon on käytettävä ainoastaan Kymppi-Lattiat Oy:n suosittamia puhdistus- ja hoitoaineita.

Vaikeat tahrat voidaan poistaa paikallisesti niiden poistoon soveltuvalla, veteen liuotetulla puhdistusaineella (syövyttäviä aineita ei tule käyttää), mutta muutoin kemiallista puhdistusta tulee välttää. Mahdolliset nesteet sekä tahrat tulee poistaa parketilta välittömästi parkettilattialle soveltuvilla välineillä ja aineilla. Vältä liiallista ja liian voimakkaiden puhdistusaineiden käyttöä.

Parkettilattiaa on hyvä myös hoitaa puhdistuksen lisäksi säännöllisin väliajoin. Sekä lakatuille että öljytyille parketeille löytyy omat hoitoaineensa. Hoitoaine elvyttää naarmuuntuneita ja himmeitä pintoja sekä tarjoaa suojaa kulumista vastaan.

Hyvin hoidettu parkettilattia pysyy kauniina pitkään.