

Kymppi-Lattiat ja Kaakelit Oy

Petikontie 14 C
01720 VANTAA
045 1111 214



ASENNUSOHJE täysrunkoiselle kalanruotovinyylille 5Gi päätypontti ja 2G pitkän sivun pontti

Yleistä

Tämän vinyylilankun voi asentaa ohjeen mukaisesti kalanruotokuvioon, mutta vaihtoehtoisesti ruutu- tai tiilikuvioon sekä myös perinteisesti riveittäin. Vinyylilankut suositellaan asennettavaksi pitkät saumat valon suuntaisesti. Asennuslämpötilan tulee olla 17-23 °C ja ilman suhteellisen kosteuden 50-60 %. Ennen asennusta vinyylilankujen tulee olla avaamattomissa paketeissa 48 h siinä tilassa, johon ne tullaan asentamaan.

Lankut tulee tarkastaa ennen asennusta ja viallisia lankkuja ei tule asentaa. Viallisia, jo asennettuja tuotteita emme korvaa. Vialliset lankut tulee toimittaa myymäläämme vaihtoa varten.

Alusta

Asennusalustan tulee olla kiinteä, sileä, suora, joustamaton ja puhdas kaikesta irtoroskasta. Loivaa heittoa saa maksimissaan olla 2 mm metrin matkalla.

Vinyylilankun voi asentaa tässä kappaleessa määriteltujen lattiapintojen päälle. Erillistä askeläänieristettä näiden kalanruotovinyyleiden kanssa ei saa käyttää, sillä lankuissa on jo integroituna askeläänieriste. Laattalattioiden saumat tulee tasoittaa ja lankku-/lautalattian päälle asentaa esim. kovalevy, jotta asennusalusta on tasainen. Epätasaisuudet asennusalustassa saattavat näkyä valmiissa lattiapinnassa ja täten vaikuttaa lattian ulkonäköön. Lattialämmitystä käytettäessä lattiapinnan lämpö ei saa ylittää 27 °C.

Betoni

Betonin kosteus ei saa ylittää 85 RH % :a.

Puu/lastulevy

Olemassa olevat uivat lattiapinnoitteet tulee poistaa ja puu-/lastulevypohjan tulee olla stabiili ja tasainen. Puun suhteellinen kosteus ei saa ylittää 10 %:a.

Sopimattomat alustat

- kokolattiamatto
- pehmeä/joustava asennusalusta (esim. pehmeä muovimatto)
- erilliset aluskatteet (tuotteessa valmiiksi integroitu aluskate)
- ulkotilojen, solariumeiden, saunojen tai märkätilojen lattiat
- lämmittämättömien huonetilojen lattiat
- märkä asennusalusta
- epätasainen asennusalusta
- vanhat, uivat lattiapinnoitteet

Huomioita asennuksesta

Pakkauksessa on sekä A- että B-lautoja, molempia 8 kpl ja niissä on ponteissa merkinnät, jotta laudat on helppo erottaa toisistaan. Tässä vinyylilankussa on lyhyellä sivulla päältä painamalla lukittuva 5Gi lukkopontti ja pitkällä sivulla taitettava 2G lukkopontti.

Uivaksi asennettujen vinyylilankualueen tulee voida elää joka suuntaan. Seinien ja kaikkien kiinteästi asennettujen kalusteiden vierille tulee jättää vähintään 5-10 mm elämisvara. Elämisvara tulee jättää myös esim. putkien läpivientien ympärille. Seinien vierillä suosittelemme käyttämään asennuskiiloja, jotta vinyylilankut eivät asennuksen aikana liiku kiinni seinään. Asennuskiilat tulee aina asentaa myös kohtiin joissa on kahden lankun sauma.

Mikäli asennettavan alueen mitta ylittää 12 m tai 120 m² on jätettävä leveämpi elämisrako tai tehtävä liikuntasauva. Huomioithan, että toisinaan lattia pääsee elämään vain toiseen suuntaan, esim. jos päällä on painavia kalusteita. Liikuntasauvat tulee jättää myös huoneiden välisiin oviaukkoihin. Kiinteitä kalusteita, kuten keittiökaluksia ei suositella asennettavaksi uivien lattiamateriaalien päälle.

Liikuntasauvat tulee peittää asiaan kuuluvilla taso-, eritaso- tai päätelistoilla. Seinien vieressä oleva elämisvara peitetään jalkalistalla.

Suosittelun asennussuunta on huoneen pisimmän seinän tai valonsuunnan mukaisesti. Asennettaessa perinteisesti riveittäin lyhin asennuspituus ja päätysaumojen limitus on 20 cm.

Suosittelun asennettavan tilan mittaamista, jotta aloittavan laudan pituus/leveys voidaan määrittellä siten, että asennuskuvio näyttää tilassa luontevalta eikä liian lyhyitä/kapeita palasia synny asennuksen aikana (alle 5 cm).

Asennus kalanruotokuvaan

Mittaa ja merkitse linja keskelle asennettavan tilan lattiaa. Piirrä tuosta keskilinjasta n. 5 cm vasemmalle asennuslinja, jota seuraat koko asennuksen ajan. **(kuva 1)**

Kasaa ensin koko asennussuunnan mittainen yksittäisten lankkujen rivi siten, että pitkän sivun urosponnit ovat seinää päin. Lado ensimmäiset 2 lankkua keskitettynä asennuslinjaan siten, että sisäkulmaksi suhteessa asennuslinjaan tulee 45 °. **(kuva 1)**

Lado ensin täydet lankut ja leikkaa sitten molempiin päihin mittojen mukaan katkaistut laudat. Apuna voit käyttää säädettävää astekulmamittaa. Muista 5-10 mm liikuntavara seinän viereen.

Jatka asennusta asetellen vuorotellen B- ja A-lautoja, ensin täydet lankut ja sitten palat molempiin päihin. Asenna 4 täyttä riviä, mutta älä lukitse päätyjenponteja, asettele ne vain kohdilleen. **(kuva 2)** Rivit irrotetaan vielä toisistaan seuraavan vaiheen jälkeen.

Pitkää, suoraa ohjuria tai laseria apuna käyttäen piirrä leikkauslinja lankkuihin. **(kuva 3)**

Irrota lankkurivit varovaisesti toisistaan ja leikkaa lankut piirtämäsi leikkauslinjaa pitkin. **(kuva 4)** Älä sekoita rivejä keskenään. Merkaa laudat esim. teipin paloilla, jotta niiden takaisin asentaminen on helpompaa.

Asenna oikeaan kokoon leikatut lankut takaisin. **(kuva 5)** Muista 5-10 mm liikuntavara seinän viereen.

Jatka asennusta ohjeen mukaan, ensin täydet lankut ja sitten palat molempiin päihin. Asennuksen loppuvaiheessa, kun viimeinen täysien lankkujen rivi on asennettu, niin mittaa ja leikkaa säädettävää astekulmamittaa apuna käyttäen lankut tarvittavaan kokoonsa. Asenna lankut rivi kerrallaan, kunnes asennus on valmis.

Patteriputkien tms. aukot tehdään poraamalla vinyyliin n. 1-2 cm putken halkaisijaa suurempi reikä. Pala leikataan viistosti irti lankusta ja se voidaan kiinnittää pohjastaan asennusalustaan esim. mattoteipillä. Putken ympärille jäävä rako peitetään sopivalla peitelevyllä.

Oven karmit voi tarvittaessa lyhentää asettamalla lankun pala karmin viereen ja leikkaamalla sen pinnan suuntaisesti pala pois karmista. Lankun voi myös sovittaa karmin muotoihin ja täyttää rako siihen tarkoitukseen soveltuvalla massalla.

Viimeistely

Voit kävellä asennetun lattiapinnan päällä välittömästi ja asentaa tarvittavat listat. Listoja ei saa kiinnittää vinyylilankkuun siten, että ne estävät asennetun alueen vapaan liikkumisen. Mikäli asennetulle alueelle jää rakoja, joiden kohdalle ei voi asentaa listaa ne voi täyttää elastisella massalla.

Hoito

Asennuksen jälkeen vinyylilankut puhdistetaan poistamalla irtonaiset roskat ja pinta pestään kostealla puhdistusliinalla. Pesuaineena käytetään polyuretaanille sopivaa, mietoja puhdistusainetta.

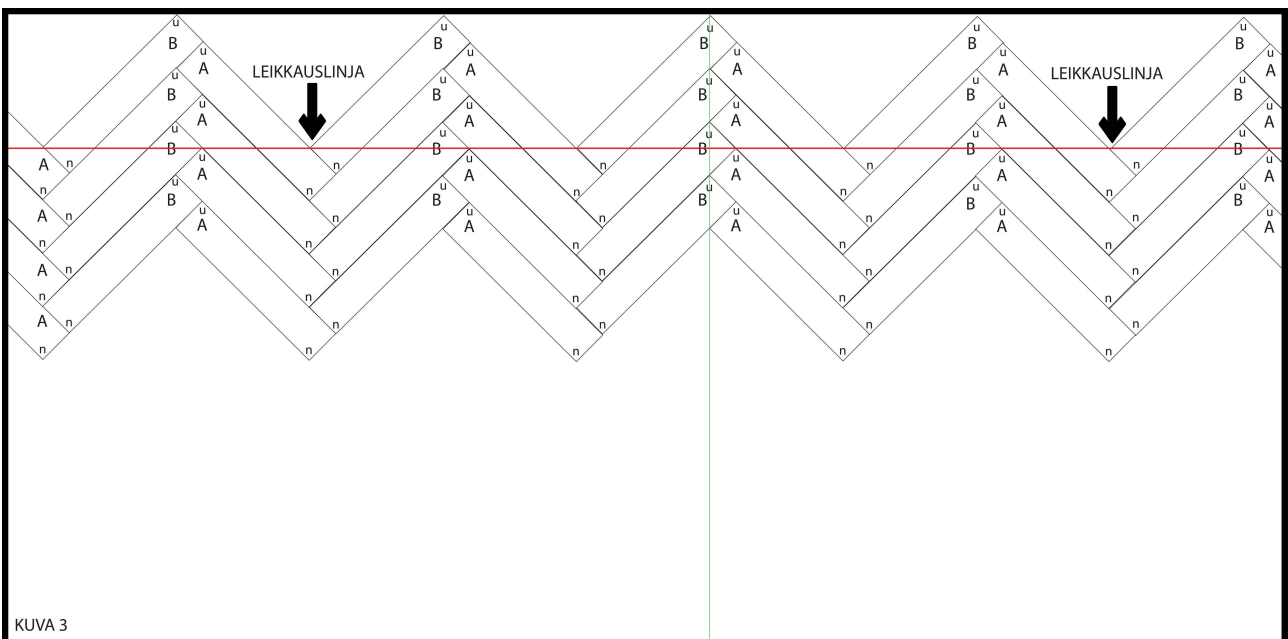
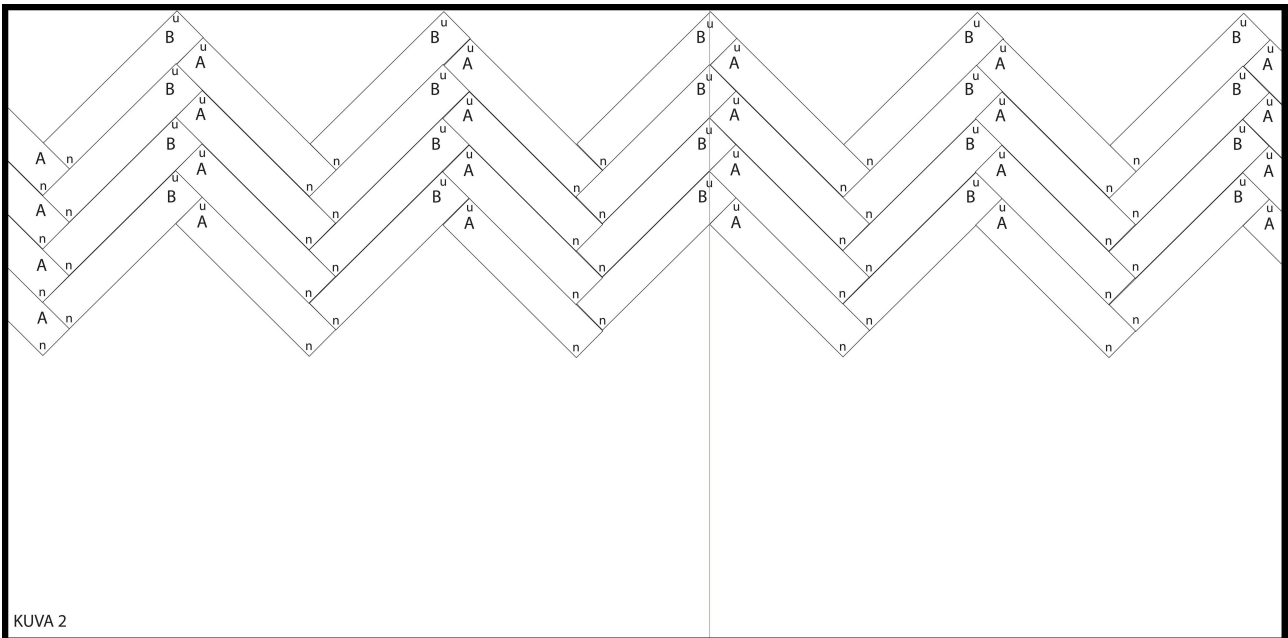
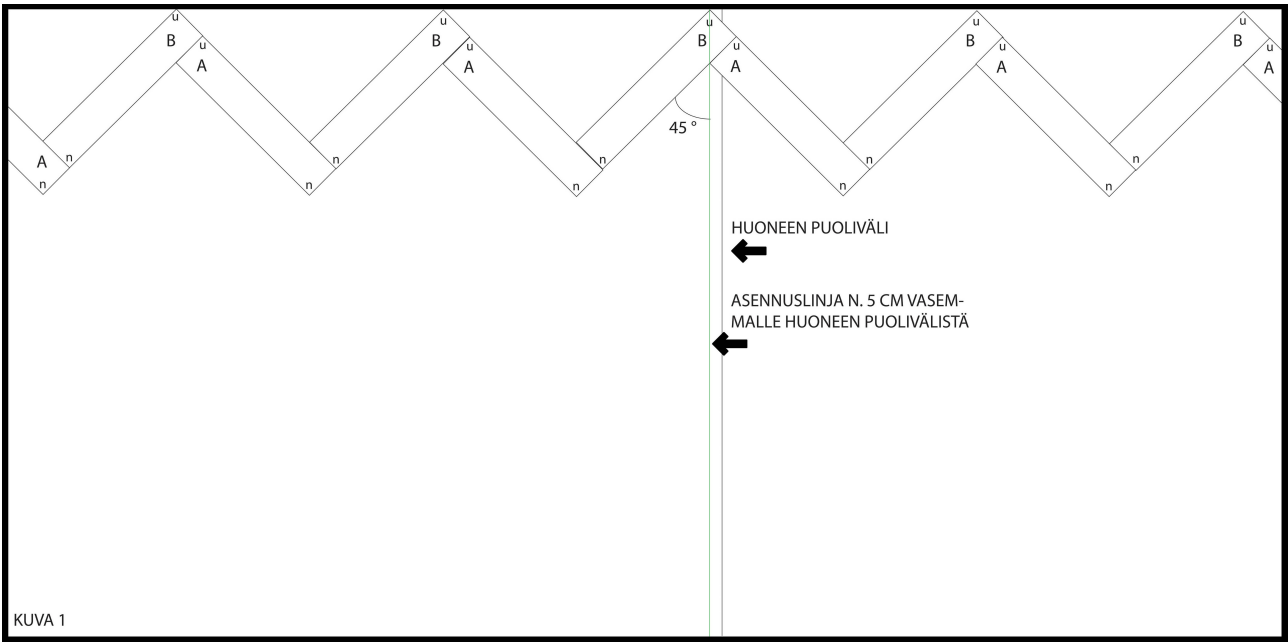
Liuottimien, lääkkeiden, desinfiointiaineiden, hiusvärien, tervan, rasvan, öljyn, mustekynän musteen sekä värjättyjen kumimateriaalien aiheuttamat tahrat tulee poistaa välittömästi, jotta vältetään pysyviltä värjäymiltä.

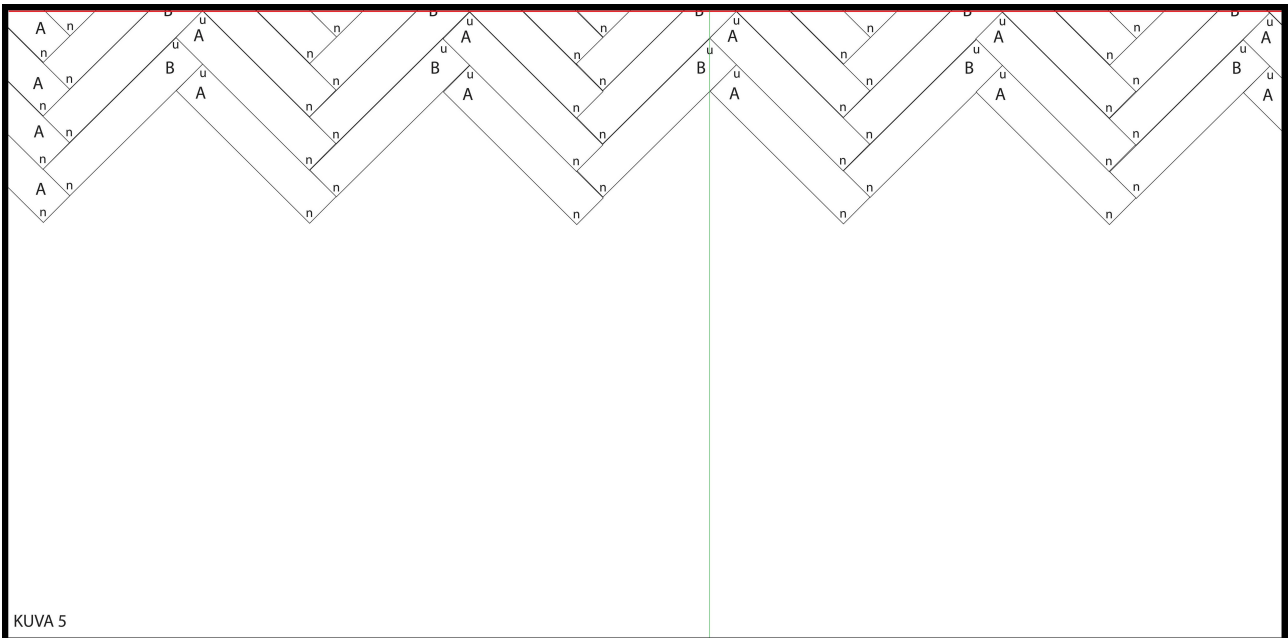
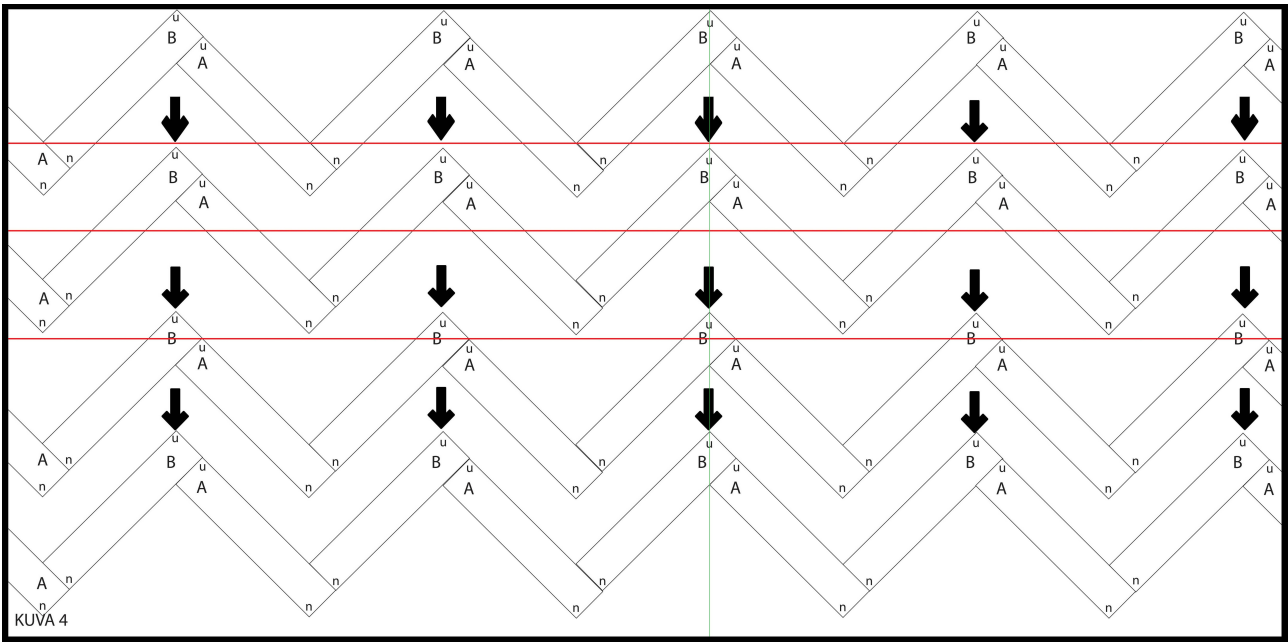
Yllä mainittuja tuotteita käsiteltäessä lattia tulee suojata asianmukaisesti. Käytettävät puhdistusaineet tulee aina laimentaa ko. tuotteen ohjeen mukaisesti.

Kaikkien kalustejalkojen alla tulee olla asianmukaiset huopa-/mohairsuojat mahdollisten naarmujen, painaumien ja värjäymien estämiseksi. Kovien kalustepyörien alla tulee käyttää tarkoituksen mukaista suojakalvoa.

Sisääntuloissa sekä kovan käyttökuormituksen alueilla, kuten kassa-/palvelulinjastojen kohdalla on käytettävä ovi-/suojamattoja. Matoilla tulee myös estää hiekan ja hiekoitussepin kulkeutuminen lattialle.

Lisätietoja ja ohjeita tarvittaessa myyjältä.





Vaihtoehtoisia asennuskuvia:

