

Käyttöohje

102581935

LE-ON PARTYMATE-15BBT BILEKESKUS AKULLA



1. Esittely

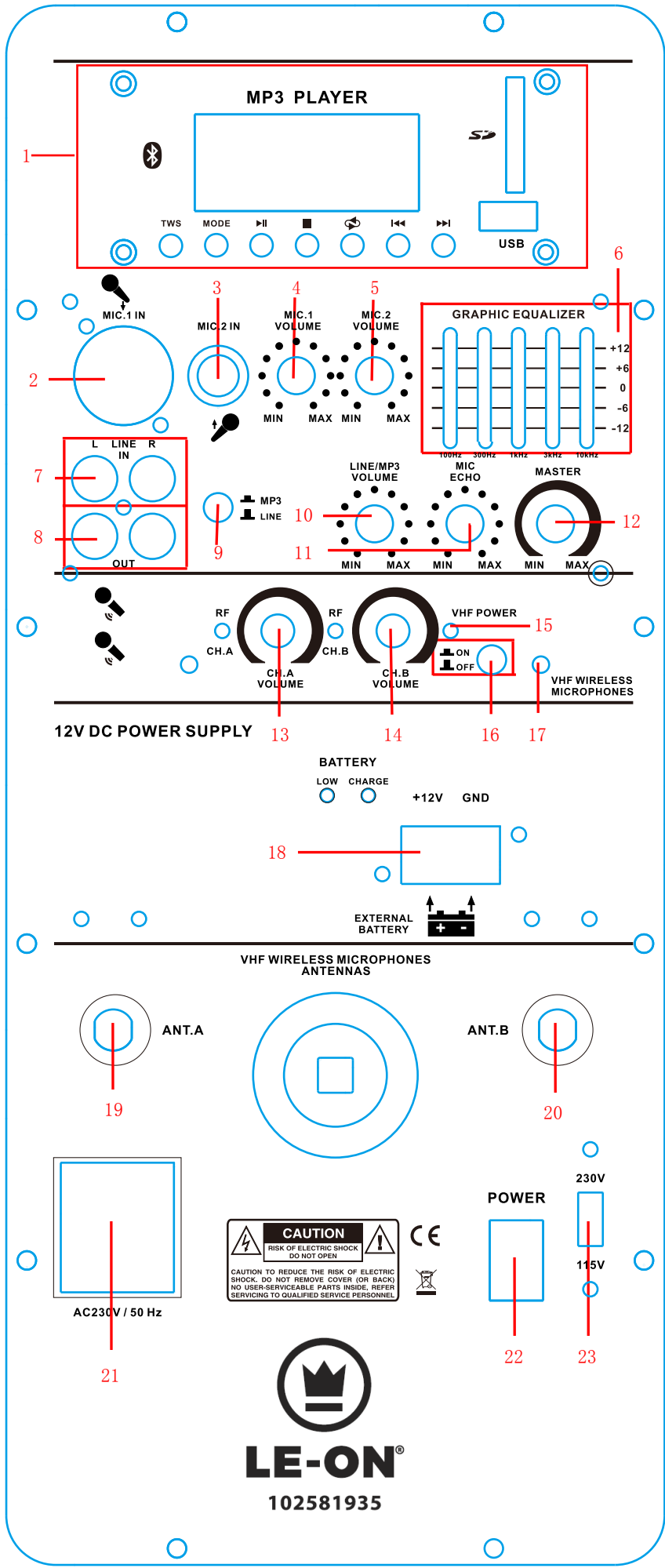
Onnittelut akulla varustetun LE-ON Partymate -bilekeskuksen hankinnasta. Mallissa on suuritehoinen torvidiskantti ja 8 ” bassoelementti, jotka tuottavat tasaisen studiolaatuisen äänen. Laite soveltuu puheen ja laulun toistamiseen, lavamonitoriksi, musiikin toistamiseen sekä moniin muihin tarkoituksiin, joissa tarvitaan korkealaatuista ääntä. Kun tuotetta käytetään ohjeiden mukaisesti, se tarjoaa kuuntelunautintoja monen moneksi vuodeksi.

2. Ominaisuudet:

- 2-tie aktiivikaiutin
- 8 ” pitkäliikkeinen bassoelementti ja tehokas torvidiskantti
- Mikrofoni-/linjatulo
- USB- ja SD-korttitulo tukee WAV- ja MP3-tiedostoja
- Bluetooth-yhteensopiva
- FM-radio
- Ladattava akku






3. Varoitukset:

1. Lue kaikki käyttöohjeet ennen käyttöä.
2. Sähköiskun vaaran vähentämiseksi älä poista kantta. Laitteen sisällä ei ole käyttäjän vaihdettavissa olevia osia. Anna pätevän huoltoteknikon suorittaa laitteen huollot.
3. Älä altista laitetta suoralle auringonvalolle tai lämmönlähteelle, kuten lämpöpatterille tai liedelle.
4. Puhdista laite vain kostealla liinalla. Vältä liuottimien tai muiden puhdistusaineiden käyttöä.
5. Kuljeta laitetta alkuperäisessä pakkauksessa. Tämä vähentää vaurioitumisriskiä kuljetuksen aikana.
6. ÄLÄ ALTISTA LAITETTA SATEELLE TAI KOSTEUELLE.
7. ÄLÄ KÄYTÄ SUIHKUTETTAVIA PUHDISTUSAINETTA TAI VOITELUAINETTA SÄÄTIMIIN TAI KYTKIMIIN.
8. Varmista, että kaikki laitteesi ovat täysin POIS PÄÄLTÄ ja käännä ÄÄNENVOIMAKKUUS, TASSO JA VOIMISTUS minimiarvoihin ennen äänilähteen liittämistä.
9. Käytä vain linjatasoista signaalia.



4.Toiminnot

1. USB-soitin

MODE	Vaihda välillä: USB / SD / BLUETOOTH / KAUKO-OHJAIN
TWS	TWS
	BLUETOOTH
	Toista/Tauko
	Kappaleen toisto
	Edellinen
	Seuraava

2. Mikrofonin 1 tulo

3. Mikrofonin 2 tulo

4. Äänenvoimakkuus: Mikrofonin 1 äänenvoimakkuus

5. Äänenvoimakkuus: Mikrofonin 2 äänenvoimakkuus

6. GRAAFINEN TAAJUUSKORJAIN

7. Vasen/oikea linjatulo

8. Vasen/oikea linjalähtö

9. Vaihda MP3-toiston ja linjatulon välillä

10. Äänenvoimakkuus: Linja/MP3 äänenvoimakkuus

11. Äänenvoimakkuus: Kaiun äänenvoimakkuus

12. Äänenvoimakkuus: Master-äänenvoimakkuus

13. Langattoman mikrofonin A ilmainen / Langattoman mikrofonin A äänenvoimakkuus

14. Langattoman mikrofonin B ilmainen / Langattoman mikrofonin B äänenvoimakkuus

15. VHF-virran ilmainen

16. VHF:n ohjauskytkin

17. Langattoman mikrofonin yhteysilmaisain

18. DC 12 V tulo

19. Langattoman mikrofonin A antenni

20. Langattoman mikrofonin B antenni

21. Verkkovirta: Liitä IEC-virtakaapeli virransyöttöä varten

22. Virtakytkin: Kytke laite päälle/pois päältä

23. Jännitteenvaihtokytkin

Bruksanvisning

102581935

LE-ON PARTYMATE-15BBT PARTYENHET MED BATTERI



1.Introduktion:

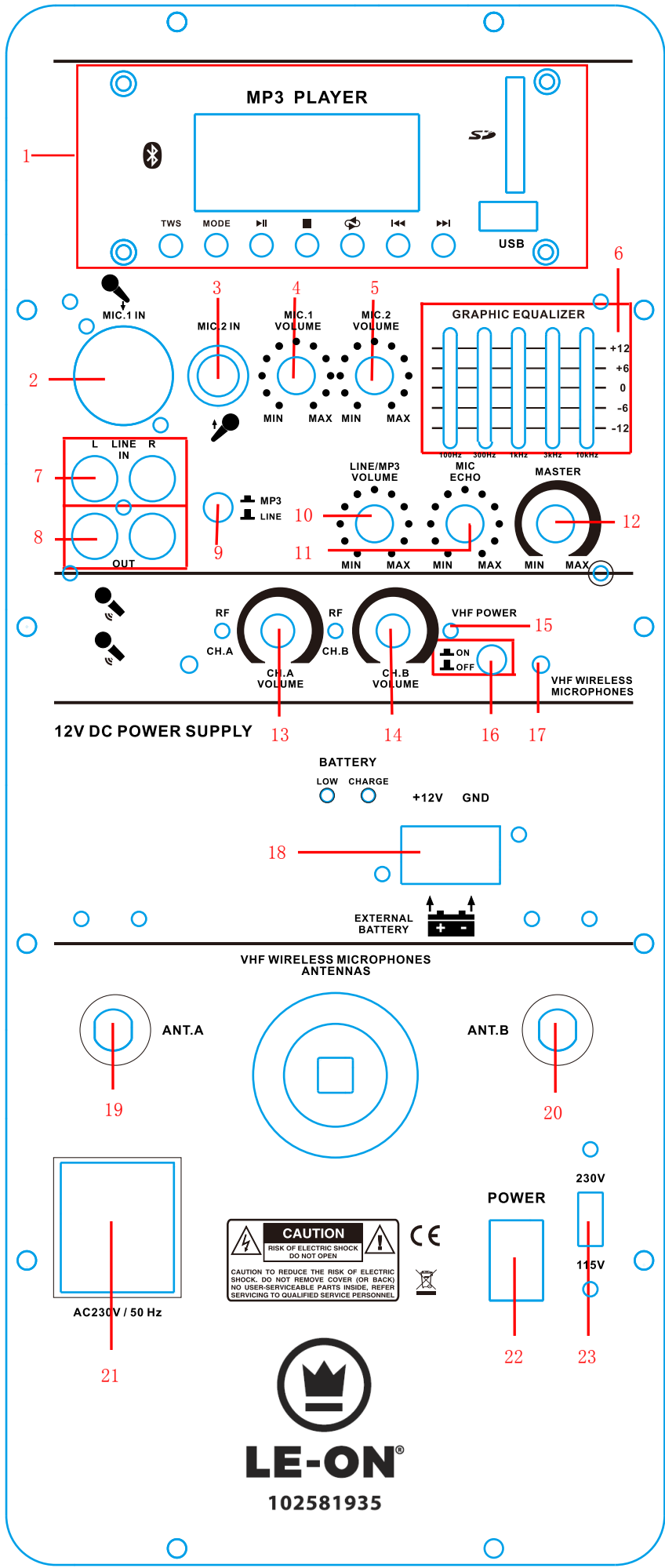
Gratulerar till ditt val av denna LE-ON Partymate partyenhet med batteri. Modellen har en högeffektiv horndiskant och 8 ” baselement som tillsammans ger ett jämnt ljud i studiokvalitet. Enheten är lämplig för att spela upp tal och sång, som scenmonitor, för att spela upp musik samt för flera andra ändamål där högkvalitativt ljud krävs. När den används enligt anvisningarna ger produkten lyssnarglädje i många, många år framöver.

2.Egenskaper:

- 2-vägs aktiv högtalare
- 8 ” långslagigt baselement och effektiv horndiskant
- Mikrofoningång/linje in
- USB- och SD-kortuttag som stöder WAV- och MP3-filer
- Bluetooth-kompatibel
- FM-radio
- Laddningsbart batteri






3. Varningar:

1. Läs alla anvisningar före användning.
2. För att minska fara för elstöt, ta inte av höljet. Det finns inte delar som ska bytas av användaren inuti enheten. Låt en behörig tekniker utföra underhåll på enheten.
3. Utsätt inte enheten för direkt solljus eller värmekällor, så som värmeelement eller spisar.
4. Rengör enheten endast med en fuktig trasa. Undvik lösningsmedel eller andra rengöringsmedel.
5. Transportera enheten i originalförpackningen. Detta minskar risken för skador under transport.
6. UTSÄTT INTE ENHETEN FÖR REGN ELLER FUKT.
7. ANVÄND INTE SPRAYRENGÖRINGSMEDEL ELLER SMÖRJMEDEL PÅ KONTROLLER ELLER BRYTARE.
8. Se till att alla dina enheter är AVSTÄNGDA och ställ VOLYMEN, BALANSEN OCH FÖRSTÄRKNING till minimi innan du ansluter ljudenheter.
9. Använd endast en signal på linjenivå.



4. Funktioner

1. USB-spelare

MODE	Exchange between: USB / SD / BLUETOOTH / REMOTE CONTROL
TWS	TWS
	BLUETOOTH
	Upprepa/Paus
	Spela upp låt
	Föregående
	Nästa

2. Ingång mikrofon 1

3. Ingång mikrofon 2

4. Volym: Volym för mikrofon 1

5. Volym: Volym för mikrofon 2

6. GRAFISK EQUALIZER

7. Linje in vänster/höger

8. Linje ut vänster/höger

9. Växla mellan MP3 och linje in

10. Volym: Linje/MP3-volym

11. Volym: Ekovolym

12. Volym: Mastervolym

13. Indikator för trådlös mikrofon A / Volym för trådlös mikrofon A

14. Indikator för trådlös mikrofon B / Volym för trådlös mikrofon B

15. Indikator för VHF-ström

16. Kontroll för VHF

17. Kopplingsindikator för trådlös mikrofon

18. DC 12 V-ingång

19. Antenn för trådlös mikrofon A

20. Antenn för trådlös mikrofon B

21. Nätström: Anslut IEC-strömssladden för nätström

22. Strömbrytare: Slår på/stänger av enheten

23. Spänningsbrytare

Importör: Suomi Trading Oy, Areenakatu 7, 37570 Lempäälä. Tel. 010
430 3490