


# ASENNUS JA YLLÄPITO

Lue asennusohjeet huolella ennen asennusta. Väärin asennettu tuote ei kuulu takuun piiriin

**Asennus:**  
Kulma, Tiputa &  
Naputa

**Lattialämmitys:**  
Soveltuu 

**Liikuntasauamat:**  
6 mm rako | 24 m x 24 m  
max alue

**Huoneilmaan  
totuttaminen:**  
24h, avaamattomana

**VASEMMALTA  
OIKEALLE  
ASENNUS**

**Käytä aina 2-3 eri  
pakkausta kerralla**

**Integroitu askeläänieriste**

## TÄRKEÄ HUOMIO

Parhaan tuloksen saamiseksi, asenna aina sekaisin vähintään 2-3 eri pakkauksen lautoja.

## ENNEN ALOITUSTA

- Säilytys huoneenlämmössä, auringon valolta suojattuna vaakatasossa.
- Laske tuotteelle asennushukkaa noin 5-10 % tilan muodosta riippuen.
- Asennettavan tilan lämpötila tulee olla viikko ennen asennusta 18° - 24°C:n välillä ja ilman suhteellinen kosteus 30-50% joita myös suositellaan asennuksen jälkeen ylläpidettäväksi. Pakkaukset tulee säilyttää avaamattomana asennettavassa tilassa vähintään 24 tuntia ennen asennusta.
- 24 Tuntia asennuksen jälkeen huoneen lämpötilaa voidaan tarvittaessa laskea hiljalleen. Lattia kestää asennuksen jälkeen lämpötiloja -17° - 60°C.
- Yli 550 m2 alueissa ja/tai yli 24 metrin juoksuissa, käytä liikuntasaumoja.
- Aluslattian tulee olla puhdas, kuiva ja se pitää tasoittaa, jos siinä ilmenee epätasaisuutta enemmän kuin 5 mm / 3 m matkalla.
- Vaikka tuote onkin kosteuden kestävä, ei sitä saa käyttää kosteusulkuna. Betonisen aluslattian täytyy olla kuiva, sileä ja pölytön. Betonin suurin sallittu kosteuspitoisuus on 85 RH%. Tuote on tarkoitettu kuiviin sisätiloihin, eikä sitä saa asentaa pesuhuoneisiin, löylyhuoneisiin tai ulkotiloihin.
- Tuotteen voi asentaa puhtaana, tasaisen, kuivan ja alustaan kiinnitetyn laatta-, vinyyli- tai puulattian päälle. Tuotetta ei saa asentaa kokolattiamaton, pehmeän/joustavan muovimaton tai uivana asennettujen lattioiden päälle.
- Tuote asennetaan uivaksi ja kaikkien seinien, putkien, pilareiden ja portaiden yms. väliin tulee jättää 6 mm liikuntasauma. Jalkalistat peittävät nämä liikuntasaumat. Liikuntasaumalistat eivät saa olla molemmin puolin liimakiinnitteisiä. Vinyylilankun päälle ei saa asentaa kiintokalusteita kuten keittiönkaappeja, saareketta, vaatekaappeja tai portaita.
- Päättää asennussuunta. Laudat suositellaan asennettavan päävalon suunnan mukaisesti.
- Mittaa asennusalue: Viimeisen rivin laudan leveys ei saa olla alle 50 mm. Mikäli näin on, tulee ensimmäisen rivin lautaa kaventaa tarvittava määrä. Kapeissa käytävissä suosittelemme asentamaan lattian käytävän suuntaisesti.
- Tarkasta jokainen lauta yksitellen ennen asentamista. Pintavaurioita koskevia vaateita ei hyväksytä asennuksen jälkeen.
- Lattialämmityksen päälle asennettaessa lattiapinnan lämpötila ei saa koskaan ylittää 27°C. Nopeat lämpötilan muutokset voivat vahingoittaa lattiaa ja sallittu muutos on 5°C / vuorokausi. Sähkölattialämmitysjärjestelmissä tulee olla termostaatti. Lämmityskaapeleiden tai putkien tulee olla min. 1,3 cm etäisyydellä lattiapinnasta. Ennen asennusta lattian lämpötila tiputetaan kolme päivää aikaisemmin 18°C. Lämmitetyt ja lämmittämättömät alueet tulee erottaa toisistaan liikuntasaumoilla.

Asennettaessa vinyylilankua uuden lattialämmitysjärjestelmän päälle, lattialämmityksen tulee olla päällä vähintään kaksi viikkoa ja ennen asennusta lämpötila tiputetaan kolme päivää aikaisemmin 18°C. Tasoitteen suurin sallittu suhteellinen kosteuspitoisuus on 75 RH%. Varmista, että huoneen lämpötila on 18°C asennuksen aikana ja 48 tuntia asennuksen jälkeen, jonka jälkeen lämpöä voi nostaa 5°C / vuorokausi.

Jos valmis lattia pitää suojata, kytke lattialämmitys pois päältä välttääkseen ylikuumentumisen

Älä suoja / peitä lattiaa hengittämättömillä materiaaleilla.

- Takkojen ja tulisijojen välittömään läheisyyteen asennettu tuote voi vahingoittua kuumuudesta.
- Suoja asennettu lattia suoralta auringonvalolta verhoilla tai kaihtimilla. Lämmön ja auringonsäteiden yhdistelmä voi aiheuttaa lattian vääntymistä, turpoamista, haalistumista tai värimuutoksia.

## ASENNUSTYÖKALUT

Kiilat	Suorakulma
Kumivasara	Mattoveitsi
Kynä	Mittanauha

**HUOM! Tuotteessa on itsessään valmiina alusmateriaali. Muita alusmateriaaleja ei saa käyttää.**

## ASENNUS

- Ensimmäinen rivi. Aluslattian puhdistuksen jälkeen, tuotteen asennus aloitetaan huoneen vasemmasta reunasta ja edetään oikealle. Jätä 6 mm liikuntasauma seinien ja laudan väliin käyttämällä kiiloja. Asenna aloituslautoja A seinään kiinni, helpottamaan lautojen B ja C päätyponttien lukitsemista. Ensimmäisen rivin valmistuttua, poista varovasti aloituslaudat A. **Kuva 1**
- Toinen lauta, ensimmäinen rivi. Asenna lauta C taivuttamalla pitkäsiivu aloituslauta A:han varovasti, mahdollisimman lähelle laudan B päätyponttia sopivassa kulmassa. **Kuva 2**
- Taita lauta C alas yhdellä liikkeellä. Taiton aikana huolehdi, että päädyt ovat mahdollisimman lähekkäin. **Kuva 3**
- Taiton jälkeen, lukitse päätypontti päältä kevyesti kumivasaralla naputtamalla. **Kuva 4**

**HUOM!** Jos pontit eivät ole samalla korkeudella ja kunnolla yhteen lukkiutuneet, pura pontit varovasti noudattamalla sivun alareunassa olevaa purkuohjetta ja tarkista ettei ponttien välissä ole roskaa.

**VAROITUS: LIITOSTEN VÄÄRÄ KOHDISTAMINEN JA VÄÄRÄSSÄ ASENNOSSA PAIKALLEEN PAKOTTAMINEN VOI JOHTAA PYSYVÄÄN VAURIOITUMISEEN**

5. Mittaa ensimmäisen rivin viimeinen lauta, jättämällä laudan ja seinien väliin 6 mm laajennusvara. **Kuva 5**

6. Käytä mattoveistä ja suorakulmaa laudan katkaisemiseen. Pidä pintapuoli ylöspäin. Leikkaa useita kertoja voimakkaasti saman suuntaisesti, veitsi ei mene läpi vaan tekee syvän viillon pintaan. Tämän jälkeen paina viillon toiselta puolelta lautaa lattiaan läheltä viiltoa ja nosta toiselta puolelta, jolloin lauta katkeaa luonnollisesti. **Kuva 6**

7. Toinen rivi. Aloita toinen rivi edellisen rivin viimeisen laudan ylijääneellä osalla. Tämän aloituspalan on aina oltava vähintään 500 mm pitkä. Muutoin leikkaa uudesta laudasta sopivan mittainen pala. **Kuva 7**

8. Varmista että päätyponttien porrastus on aina vähintään 400 mm. **Kuva 8**

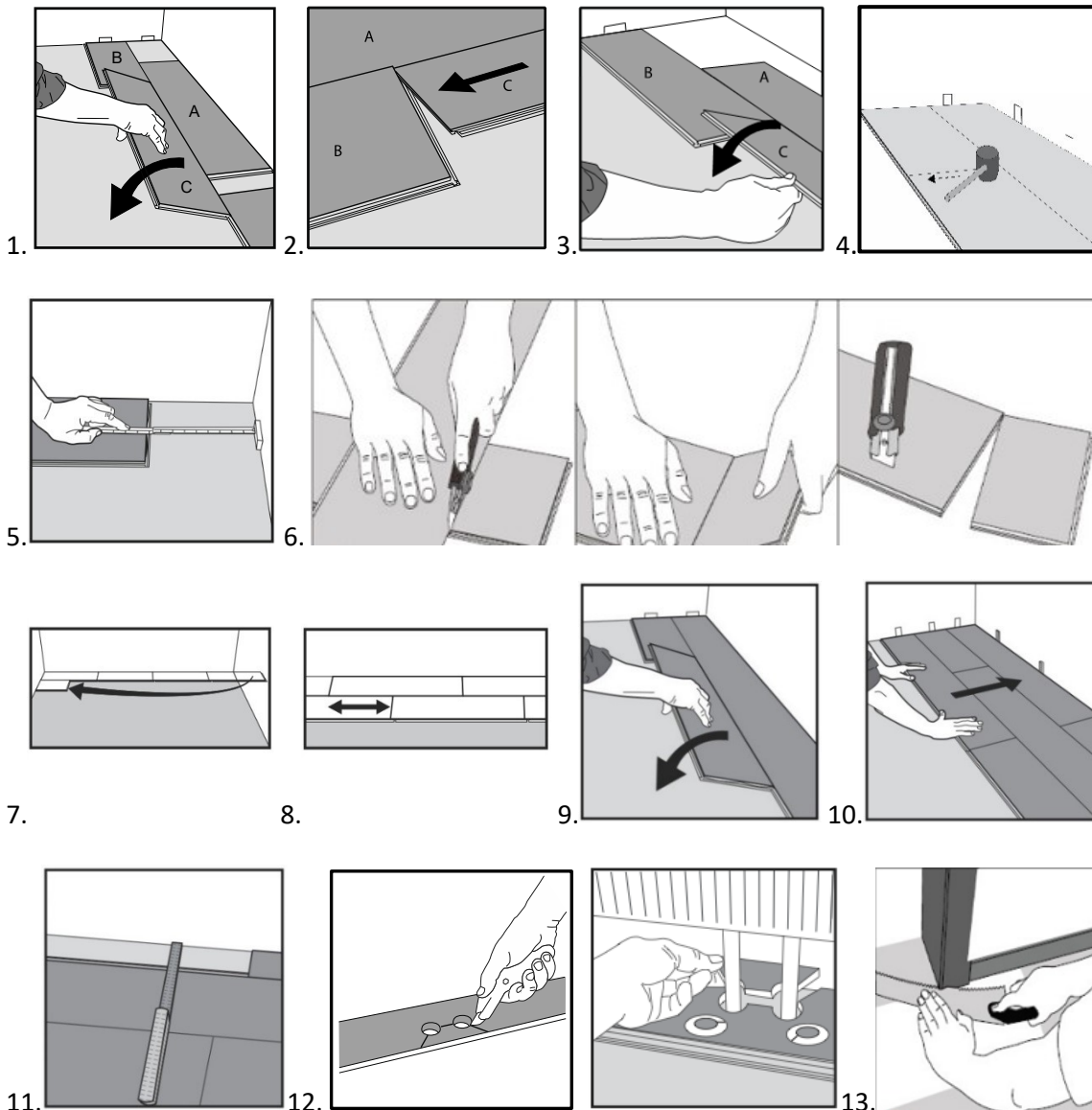
9. Toinen rivi, toinen lauta. Asenna lauta taittamalla pitkäsivu edelliseen riviin ja aseta edellisen lankun lyhyeen päähän sopivassa kulmassa. Taita lauta alas yhdellä liikkeellä. Lukitse päätypontti päältä kevyesti painamalla tai kumivasaralla naputtamalla. Varmista että pontit lukkiutuvat toisiinsa ja tulevat samalle tasolle. **Kuva 9**

10. 2-3 Rivin jälkeen säädä etuseinän etäisyyttä jättämällä 6 mm rakoa seinän ja rivin väliin. Varmista että päätyponttien porrastus on aina vähintään 400 mm. **Kuva 10**

11. Viimeisen rivin laudan leveys tulee olla vähintään 50 mm. Tarvittaessa kavenna ensimmäistä riviä. Käytä asennuskiilaa seinän ja laudan välissä. **Kuva 11**

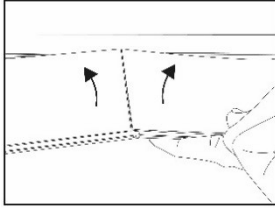
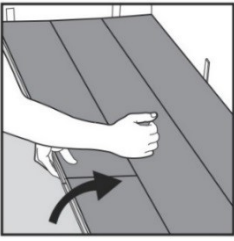
12. Putkien reiät: Mittaa putken halkaisija ja poraa rei'istä 2 kertaa 6 mm kiilojen verran paksummat. Leikkaa kuvan mukainen palanen pois, aseta lankku paikalleen ja laita lopuksi leikattu palanen paikalleen. **Kuva 12**

13. Oven karmit: Lyhennä tarvittaessa ovenkarmeja ja asenna vinyylilankku karmin alle. **Kuva 13**



## PURKAMINEN

Erota koko rivi nostamalla se edellisestä rivistä hellävaraisesti kulmassa pois. Erota laudat toisistaan nostamalla päätyponttien alta.



### YLLÄPITO

- Tuote on tarkoitettu kuiviin sisätiloihin.
- Käytä kynnyks-/kuramattoja estääksesi lian, hiekan, soran ja muiden aineiden kulkeutumisen lattialle.
- Käytä lattialla värjäämättömiä mattoja. Älä käytä kumipohjaisia tai hengittämättömiä mattoja.
- Käytä huonekalujen alla/jaloissa huopasuojia.
- Toimistotuoleissa pyörien tulee olla tyyppiä w tai käytä suojamattoja pyörillä varustettujen tuolien alla.
- Puhdista lattia säännöllisesti imuroimalla tai lakaisemalla pehmeällä harjalla.
- Moppaa lattia aika ajoin nihkeällä mopilla ja käyttäen muovilattialle tarkoitettua pesuainetta.
- Älä käytä hankaavia puhdistusaineita, valkaisuaineita, öljyä tai vahaä lattia puhdistamisessa.
- Vältä tahraantumista pyyhkimällä lattialle läikkyneet aineet nopeasti pois.
- Älä raahaa tai liu'uta painavia esineitä lattialla