

## MEPERA SANDWICH -ELEMENTIT

### SÄILYTYS JA KULJETUSPERIAATTEET

#### Elementtien purku ja säilytys

Elementit voidaan purkaa työmaalla haarukkatrukin tai nosturin avulla. Kummassakin tapauksessa pakkaukset tulee suojata asianmukaisesti vaurioitumisen varalta laittamalla haarukkatrukin haarukoiden päälle pehmeät välikappaleet tai laittamalla nostoliinujen asianmukaisesti nosturin avulla suoritettavan purun yhteydessä, niin että elementtien reunat eivät vaurioidu. Tarvittaessa tulee käyttää esim. etäisyyslankkuja sen estämiseksi etteivät ne aiheuta painumia elementtien kulmiin ja pontteihin. Purussa tulee noudattaa yleisiä nostotöitä koskevia työturvallisuusmääräyksiä.

Elementtipaketit täytyy tukea riittävän monesta kohtaa tasaisella pinnalla, jotta estetään niiden taipuminen. Varastoinnissa elementit on suojattava sään ja sateen vaikutuksilta.

#### Suojakalvo

Tuotantoprosessin aikana elementit laminoidaan suojakalvolla yksi- tai kaksipuolisesti tyypistä riippuen. Suojakalvon tehtävänä on suojata pintaa mahdollisilta vaurioilta ja se poistetaan mahdollisimman nopeasti, mutta viimeistään asennuksen yhteydessä. Elementtejä ei saa säilyttää auringonpaisteessa (suojakalvo kiinnittyy elementtiin tiukemmin).

### ELEMENTTIEN ASENNUS

#### Asennusohjeet

Asennukseen tarvittavien työkalujen perusluettelo

- Ruuviporakone säädettävällä ruuvausvoimalla (huom. ruuveja ei saa ylikiristää, jotta elementtien pintapeltiin ei tule painumaa.
  - Työkalu elementtien kylmäleikkausta varten, kovametalliterällä.
- Kulmahiomakoneiden käyttö on kielletty! (kipinöinti aiheuttaa mustia pisteitä elementin muovipinnoitteeseen)
- Muut perustyökalut kuten mitta, vesivaaka, peltisakset, tiivistysmassapuristin
  - Tarvittaessa sopiva nostin tai tarrain elementtien siirtoon ja asennukseen

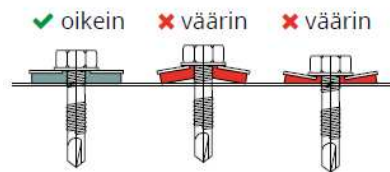
#### Seinäelementtien asennus

Elementit kiinnitetään useimmiten läpiruuvaamalla runkorakenteeseen yleensä porakärkiruuvilla tai poraamalla ensin esireikä. Kiinnike on valittava kulloisenkin runkomateriaalin mukaan. Ulkoseinissä käytetään aluslevyllä ja kumitiivisteellä varustettuja kiinnitysruuveja.

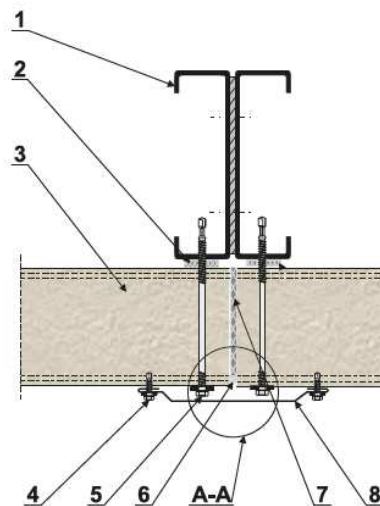
Elementtien ponttisaumat eivät tarvitse lisätiivisteitä muuten kuin erikoistapauksissa. Jos ponttisaumoihin halutaan lisätiivistystä, voidaan käyttää esim. kohteeseen soveltuvaa silikonityypistä massaa.

Kiinnitysruuveja käytetään ratkaisusta riippuen vähintään 4-6 kpl per elementti (2-3 per elementin pää). Elementtien välisten suorien saumojen tiivistämiseen käytetään yleensä PU-vaahtoa.

Elementtien saumat voidaan tarvittaessa viimeistellä peltilistoilla, jotka kiinnitetään EPDM-aluslevyllä varustetulla porakärkiruuvilla. Alla viitteellinen kuva ruuvien kiinnityssyvyydestä.



Alla esimerkki elementtien liitoksesta rungon pystytolppaan (vaaka-asennus):



Alla esimerkki elementtien nurkkaliitoksesta (vaaka-asennus):

