



## ASENNUSOHJE

### Kiskopaketti

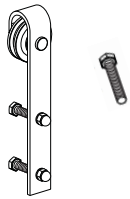


**Lue asennusohjeet huolellisesti ennen asentamista!**

#### Pakkaus sisältää

##### Oven pyörästö

2 kpl + ruuvit 4 + 4 kpl



##### Kisko

1 kpl



##### Kiskon korokehokki

4-6 kpl



##### Alaohjuri

1 kpl



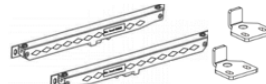
##### Ruuvit kiskon kiinnitykseen

4-8 kpl



##### Soft close -hidastin

2 kpl + vastakappaleet



Vastakappaleet saattavat poiketa kuvasta.

##### Päätystopparit

2 kpl



Propun kanssa: Betoni- ja kiviseinä

Näitä voi halutessaan käyttää betoni- ja kiviseinälle.

Oikea

Vasen

Ilman proppua: lauta/puu/hirsi

Kipsilevyseinälle tulee hankkia itse sopivat ruuvit ja kipsilevyankkurit.

#### Lisävarusteet

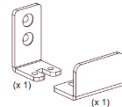
##### Hypynestin

2 kpl



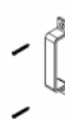
##### Seinäkiinnitteinen alaohjuri

Tilataan erikseen



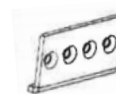
##### Vedin

Tilataan erikseen



##### Kiskoliitin

Tilataan erikseen



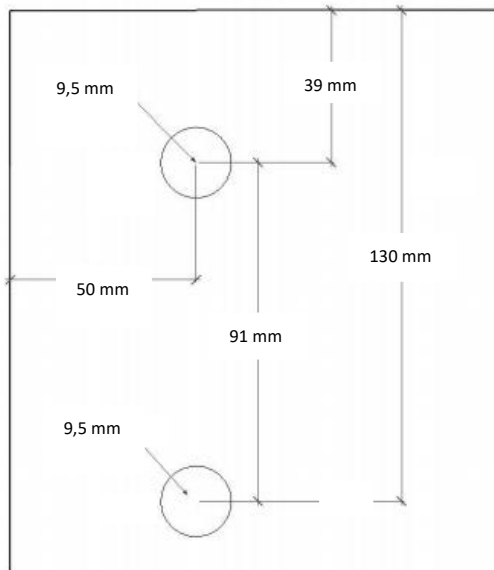
Hypynestintä ei tarvita hidastinten kanssa.

#### Tarvittavat työkalut



## 1. Pyörästön asentaminen

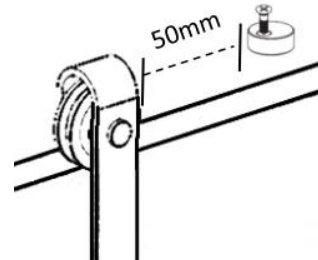
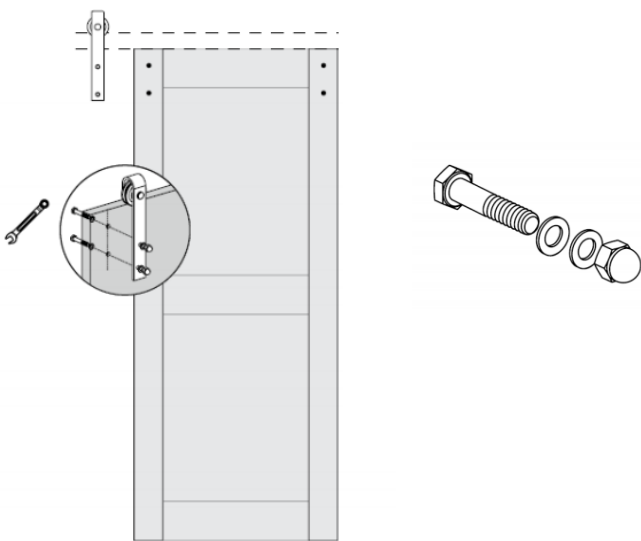
### Oven rei'ityksen tekeminen



a) Pora pyörästölle reiät mekanismiin kiinnitettävään oveen oheisen mitoituksen mukaisesti. Oven paksuus voi olla 35-40 mm mukana tulevilla ruuveilla.

b) Poraamisen jälkeen sijoita pyörästön reiät kohdakkain oven reikien kanssa. Kiinnitä muttereilla ja kiristä tiukasti.

c) Asenna hypynestin tarvittaessa oven 50 mm päähän pyörästöstä. Hidastimen kanssa hypynestintä ei tarvita.



## 2. Vetimen asentaminen (lisävaruste)

a) Asenna oven vedin ulommalle puolelle ja mittaa vähintään 50mm oven reunasta.

b) Aseta vedin haluamallesi korkeudelle ja merkitse reikien paikka.

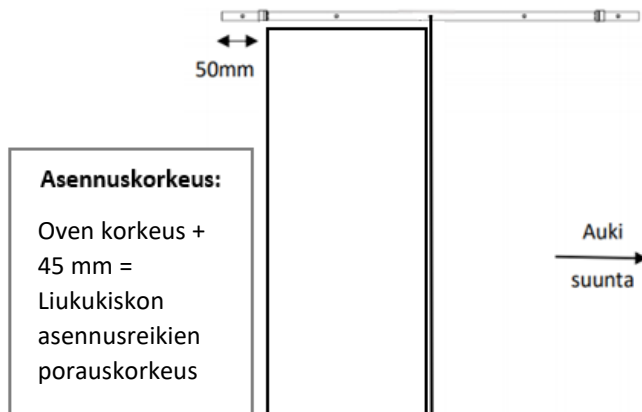
c) Esiporaa reikä 5mm terällä ja ruuvaa vedin paikalleen ruuvimeisselillä. Kiinnitä vedin mukana tulevilla ruuveilla.

### 3. Kiskon asentaminen

a) Varmista seinämateriaalisi kestävyys ennen kiskon asennusta. Asenna korokelauta tarvittaessa. Vähimmäishuonekorkeus lasketaan kaavalla: **oven korkeus + 154 mm**

b) Kiskon asennuskorkeus lattiasta kiskon keskellä oleviin reikiin lasketaan seuraavalla kaavalla:

Lattian ja oven väliin jäävä kulkuvara **13 mm + oven korkeus + 32 mm** = liukukiskon asennusreikien porauskorkeus

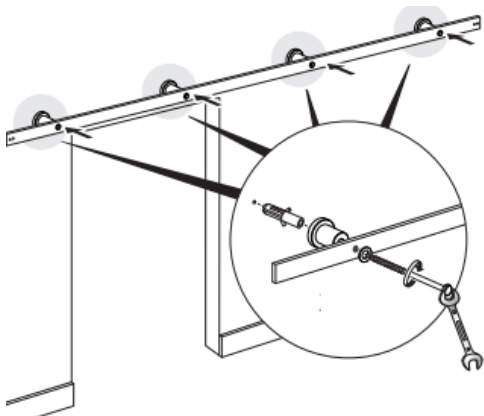
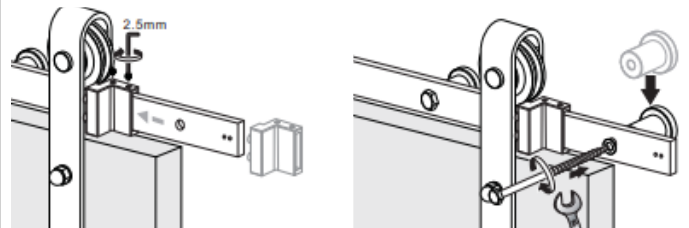


c) Aseta kiskon keskikohta siihen, mihin oven reuna halutaan oven ollessa kiinni. Varmista vatupassilla, että kisko on suorassa. Jätä vähintään 50 mm varaa kiskon päähän kulkuaukon tai mahdollisen ovilistan ulkoreunasta oheisen kuvan mukaisesti.

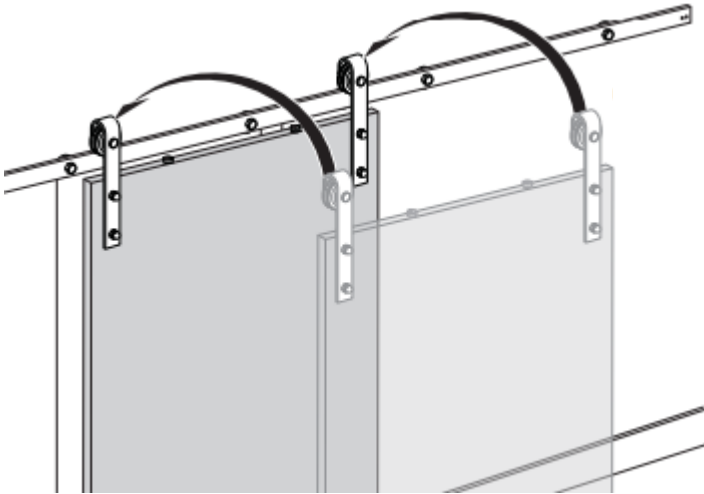
d) Merkitse kynällä ruuvien paikat. Voit tehdä porakoneelle reiät valmiiksi seinään.

#### Stoppareiden asentaminen korokeholkkien sisäpuolelle

Mikäli stoppareiden tulee jäädä ulomman korokeholkin sisäpuolelle, pitää asennus tehdä jo ennen kiskon asentamista seinään. Muussa tapauksessa stopparit voi asentaa jälkikäteen. Stoppareiden asentaminen ennen oven nostamista kiskoille estää ovea putoamasta asennuksen aikana. Mikäli stopparit tulevat kiskon päähän, tehdään asennus kohdan 6a mukaisesti.



e) Laita korokeholkki ruuvien reiän kohtaan ja kiinnitä kisko käyttäen seinämateriaalillesi sopivia ruuveja. Ensimmäiseltä sivulta löydät kiinnitysvaihtoehdot seinän materiaalin mukaan.

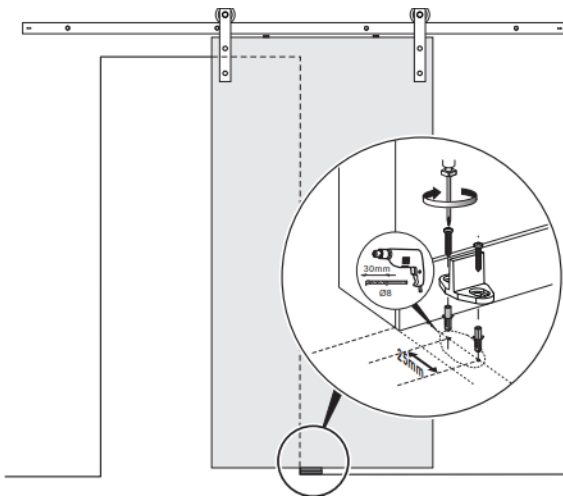


f) Nosta ovi paikoilleen.

g) Mikäli asensit hypynestimet, kiristä ne tiukaksi.

h) Varmista kaikkien osien toimivuus ja liu'uta ovea varovasti puolelta toiselle.

#### 4. Alaohjurin asentaminen



a) Tee oven alareunaan ura, jota pitkin alaohjuri saa kulkemaan.

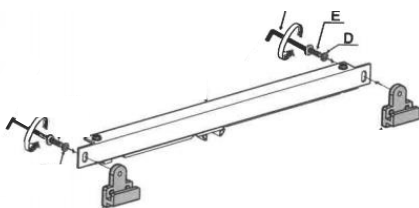
b) Aseta lähelle oviaukon reunaa alaohjuri.

c) Liu'uta ovea puolelta toiselle varmistaaksesi ohjaimen lopullisen paikan. Usein alaohjurille paras kohta on kiskon keskiosan kohdalla.

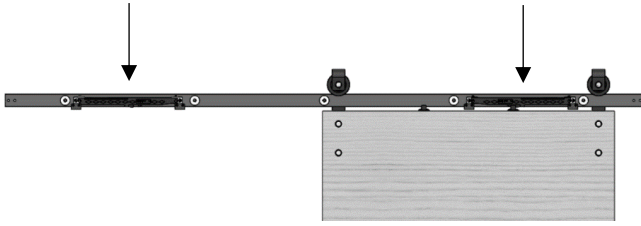
d) Merkitse reikien paikat ja kiinnitä ruuveilla.

#### 5. Hidastimen asennus (soft close)

a) Valmistelee hidastin ennen asennusta kiristämällä sen päissä olevat asennuspalat niin, että ne ovat täysin hidastimen suuntaiset.

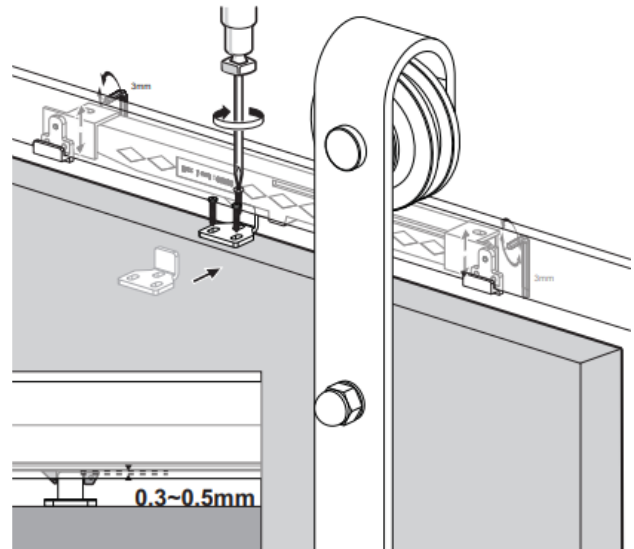


b) Kiinnitä asennuspaloihin hidastimen kiinnitysosat. Asennuspalloissa olevat soikeat reiät mahdollistavat hidastimen asennon säätämisen niin, että vastakappale osuu siihen. Optimaalinen väli kiskon ja oven yläreunan välillä on 13 mm hidastimen sujuvan toiminnan takaamiseksi.



c) Kiinnitä hidastimet ruuveilla kiskoon kahden ulomman korokeholkin väliin oheisen kuvan mukaisesti

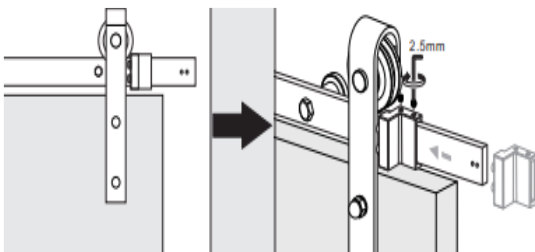
d) Liu'uta ovi ääriasentoon vasemmalle. Aseta vastakappaleen kärki hidastimen liikkuvan osan sisään ja merkaa asennuskohta oveen. Säädä hidastinta alas- tai ylöspäin (säätövara +/- 1,5mm) niin, että hidastimen rungon ja vastapalan kärjen väliin jää 0,3 - 0,5mm rako. Kiinnitä vastakappale oveen mukana tulevilla ruuveilla. Viritä hidastin käyttövalmiiksi liu'uttamalla hidastimen liikkuva osa oikealle.



e) Liu'uta ovi ääriasentoon oikealle. Aseta vastakappaleen kärki hidastimen liikkuvan osan sisään ja merkaa asennuskohta oveen. Säädä hidastinta alas- tai ylöspäin (säätövara +/- 1,5mm) niin, että hidastimen rungon ja vastapalan kärjen väliin jää 0,3 - 0,5mm rako. Kiinnitä vastakappale oveen mukana tulevilla ruuveilla. Viritä hidastin käyttövalmiiksi liu'uttamalla hidastimen liikkuva osa vasemmalle.

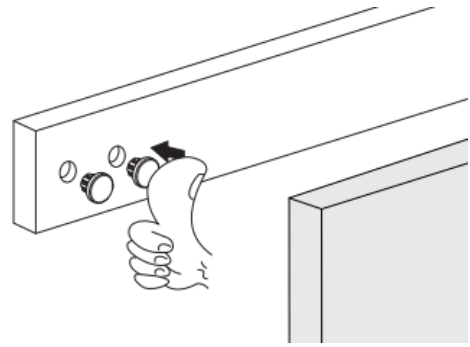


## 6. Stopparin asentaminen kiskon päähän



a) Kun stopparit asennetaan kiskon päähän, tehdään asennus oheisen kuvan mukaisesti.

b) Lopuksi laita kiskon jatkopalaa varten valmiiksi porattuihin reikiin tulpat.



## Kiskopakettin käyttö ja huolto

- Kiskomekanismi on pakattu niin, että se kestää tavallisen kuljetuksen. Tarkista, että pakkaus on ehjä. Suosimme pakkauksessa sellaisia materiaaleja, jotka voidaan kierrättää tai hävittää luontoa rasittamatta.
- Varmistathan, että pakkauksessa on mukana kaikki asennusohjeen mukaiset tarvikkeet ennen asennuksen aloitusta. Noudata ohjeita huolellisesti!
- Älä asenna kiskomekanismia kosteisiin tiloihin tai ulos.
- Varmista ennen asennusta, että seinämateriaalisi kestää oven painon. Kiskomekanismin tulee olla koko matkalta kiinnitettynä kantavaan seinään.
- Älä kuormita ovea käytössä liikaa – kiskot eivät kestä kiipeämistä tai roikkumista.
- Tarkista ajoittain, että helat ja ruuvit ovat edelleen hyvin kiristettyjä.
- Varmista, että lattiamateriaalisi kestää alaohjurin aiheuttaman rasituksen
- Yleisissä tiloissa ja julkisessa käytössä tuotteen kohdalla käytetään kevennettyä takuuehtoa.
- Kiinnitä erityistä huomiota mekanismin oikeaan käyttötapaan.

**Ovien kiskomekanismilla on 5 vuoden rajoitettu takuu.** Takuu koskee pyörästön toimivuutta, laakereita ja metallirakenteiden rakenteellista kestävyyttä. Takuu ei koske asennuksen yhteydessä tai huolimattomasta käsittelystä johtuvia pinnoitteiden kulumisia. Oven liukumekanismiin, pyörästön tai muiden osien muokkaamisen johdosta takuu raukeaa.

Kuluttajalla on oikeus valittaa virheellisestä tuotteesta kuluttajansuojalain nojalla. Myyjä on vastuussa tuotteesta olevista virheistä. Ostajalla on oikeus saada virheetön tuote, hinnan alennusta tai vaatia kaupan purkamista. Ostajan on kuitenkin suostuttava virheiden korjaamiseen, jos myyjä sitä tarjoaa.

**Tuotevastuu poistuu silloin kun tuotetta käytetään väärin.** Mirror Line Oy ei korvaa välillisiä kuluja. Noudatamme reklamaatioissa Rakennuspuusepäntuotteiden kuluttajakaupan yleisiä sopimusehtoja.

**Jaa kuvasi tuotteestamme somessa!**

**#mirrorline #mirrorlineladonovi #ladonovi**



**Mirror Line Oy**



**@mirrorlineoy**