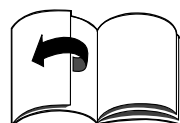
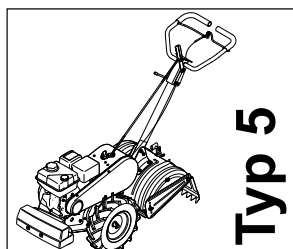
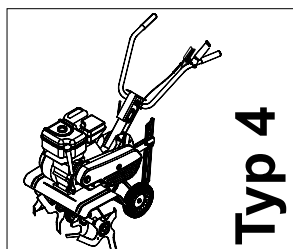
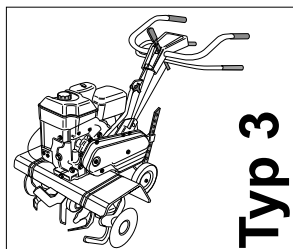
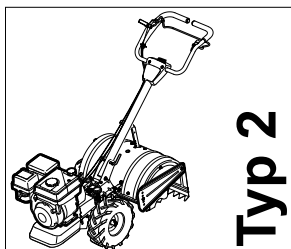
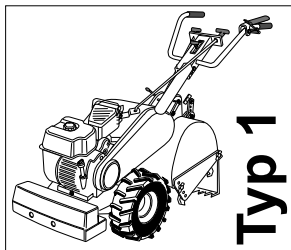
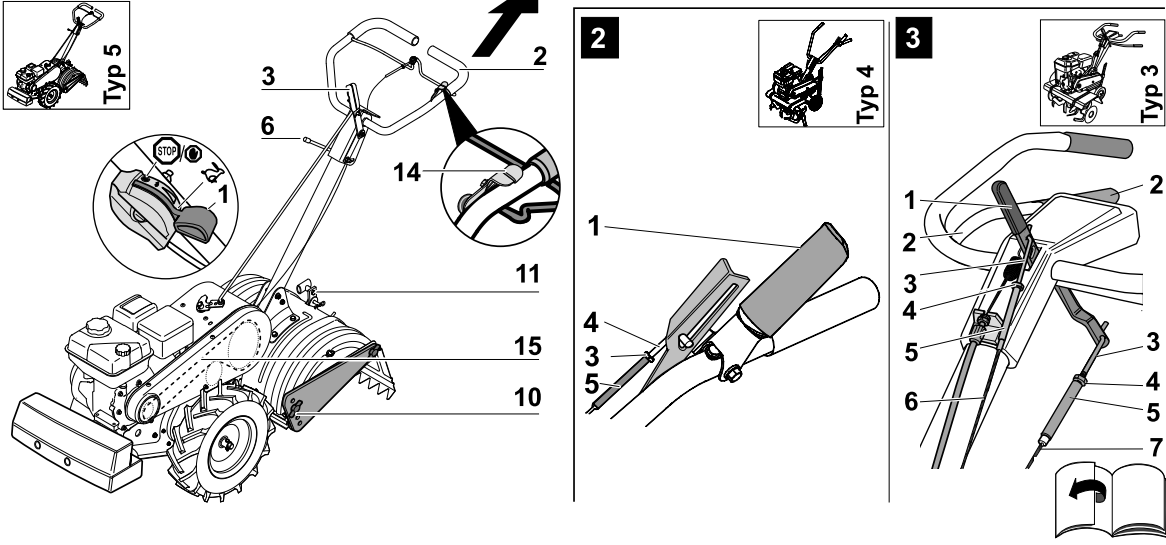
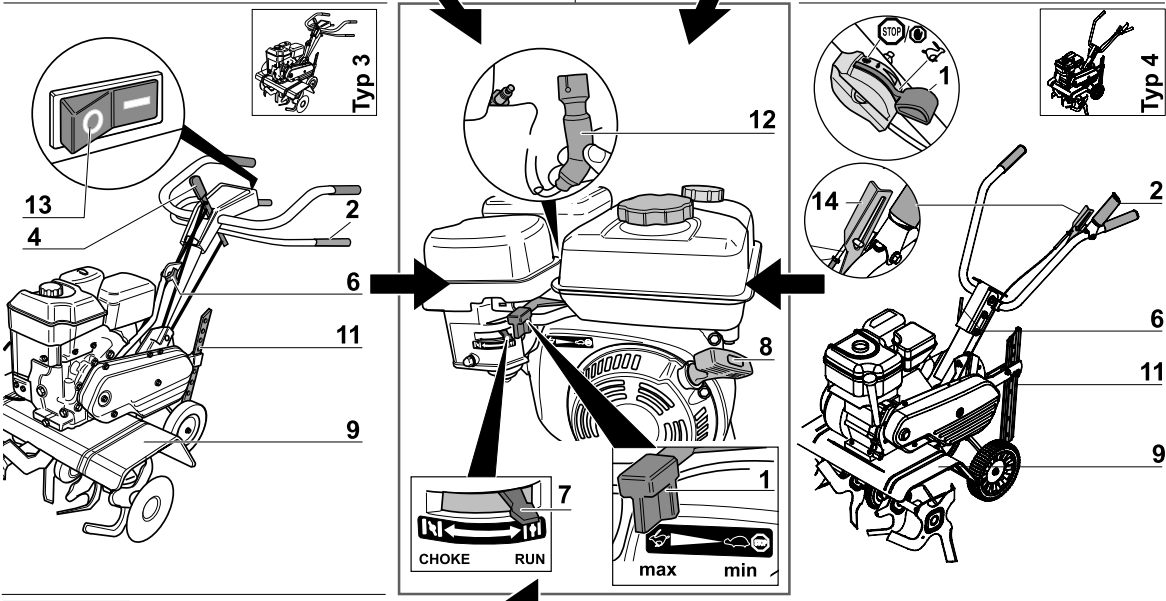
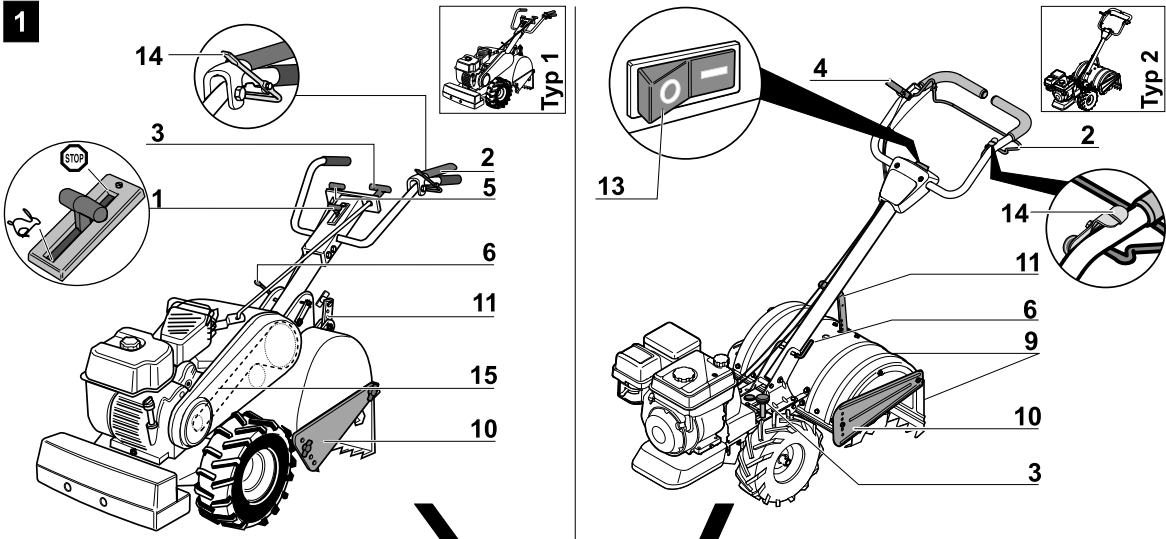
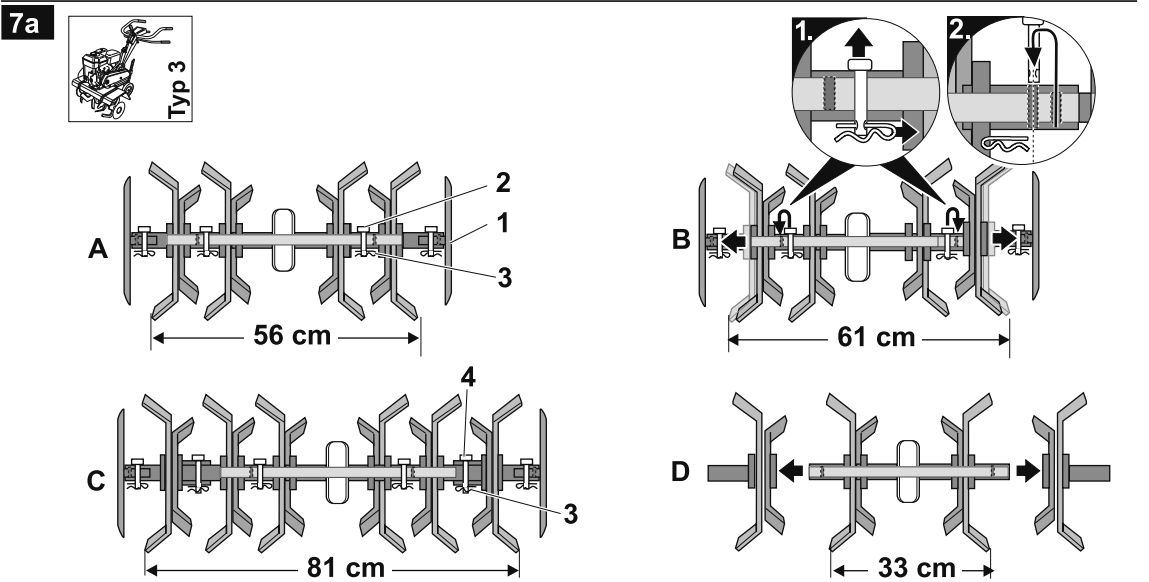
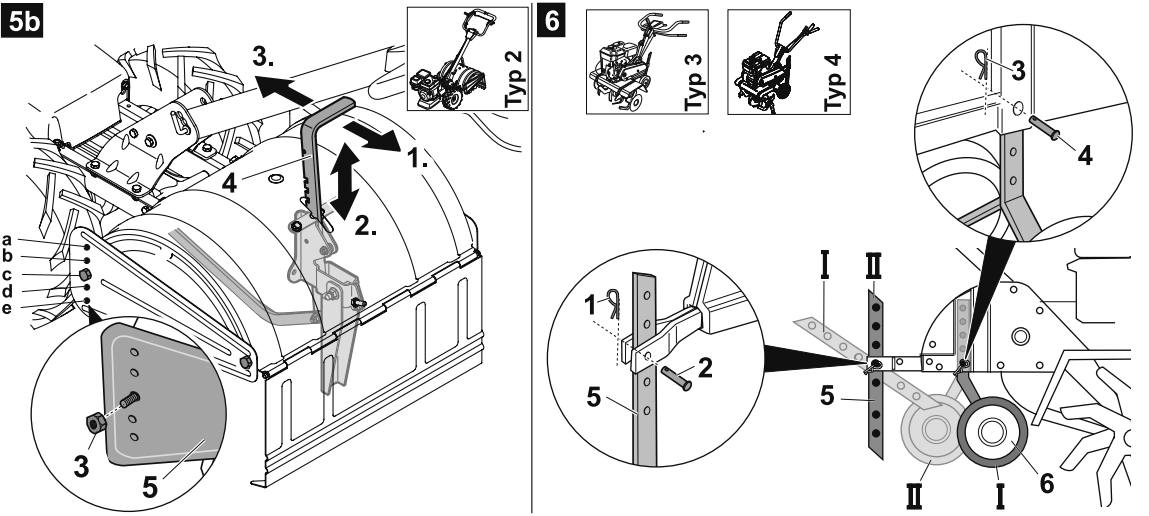
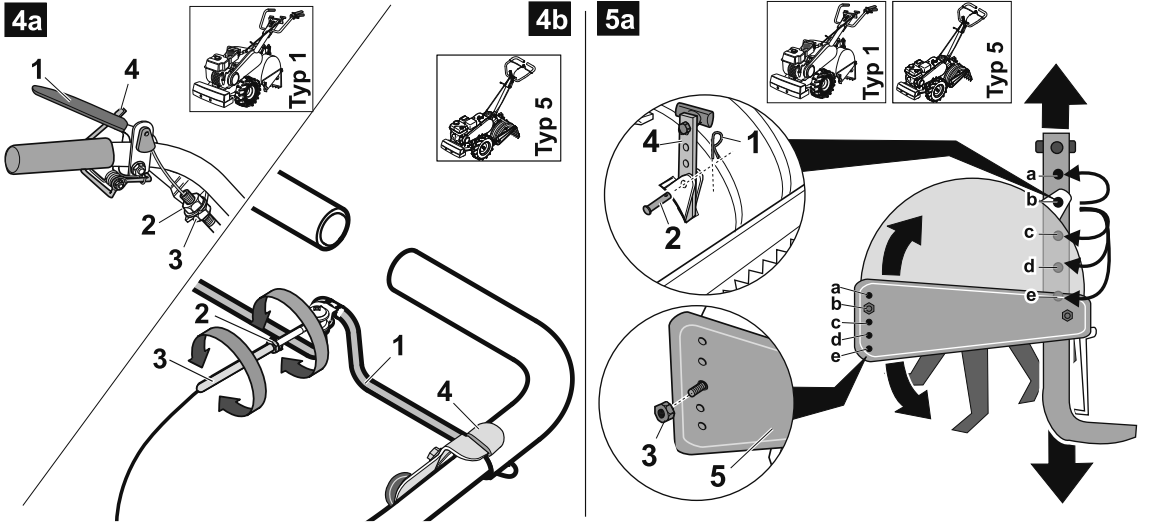


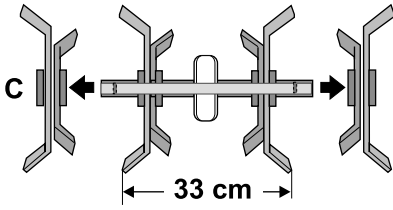
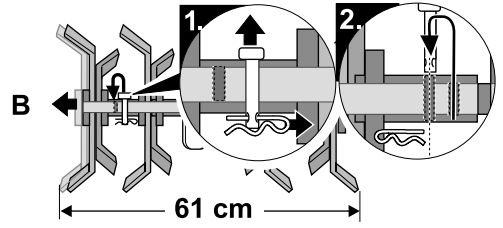
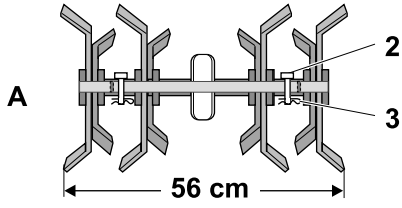
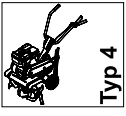
C15
FORM NO. 769-05259H



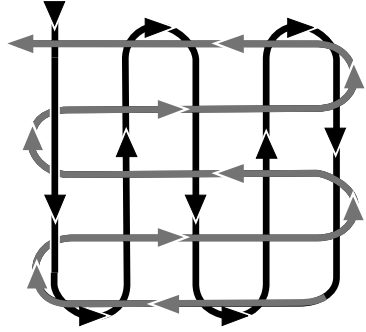




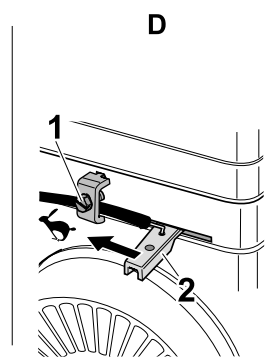
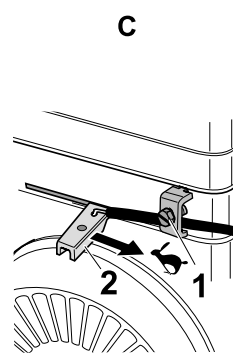
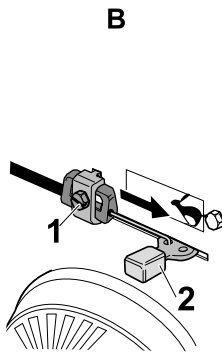
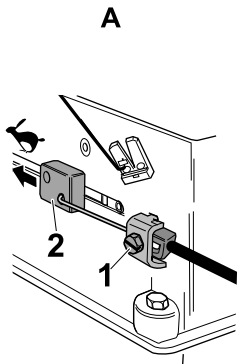
7b



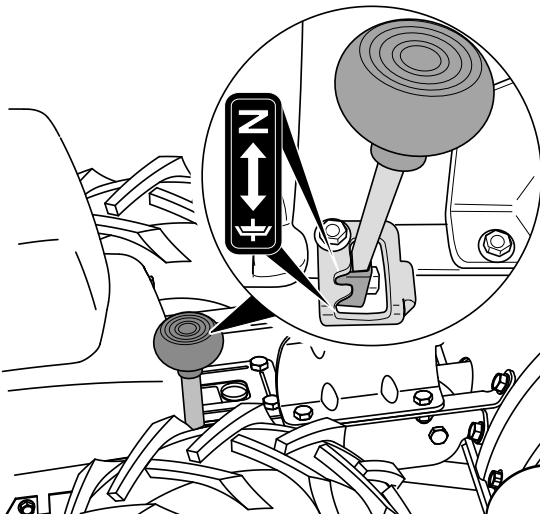
8



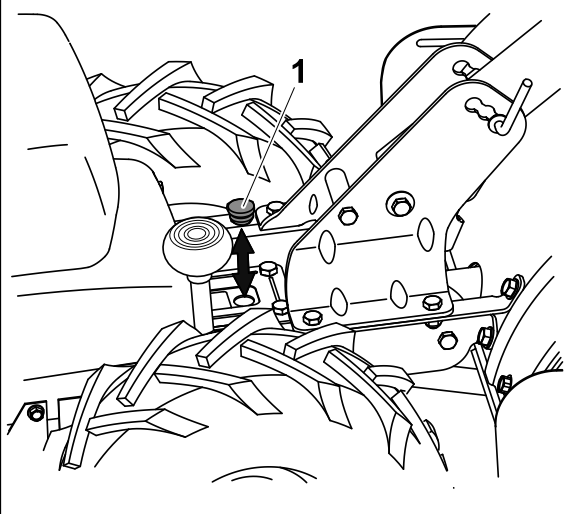
9



10








11





English (Original operating instructions)	→	4
Français (Notice d'instructions d'origine)	→	13
Deutsch (Originalbetriebsanleitung)	→	23
Nederlands (Originele gebruiksaanwijzing)	→	33
Italiano (Istruzioni per l'uso originali)	→	42
Español (Instrucciones de funcionamiento originales)	→	52
Svenska (Originalbruksanvisning)	→	62
Dansk (Originale driftsvejledning)	→	70
Norsk (Originale driftsanvisningen)	→	79
Suomi (Alkuperäinen käyttöohjekirja)	→	88
Português (Instruções de serviço originais)	→	97
Ελληνικά (Αυθεντικές οδηγίες χειρισμού)	→	107



 Typ 1	→	119
 Typ 2	→	121
 Typ 3	→	123
 Typ 4	→	125
 Typ 5	→	127

Sisällysluettelo

Turvallisuusasiaa	88
Pakkauksesta poistaminen/ kokoaminen	89
Ennen ensimmäistä käyttöä	89
Käyttö	89
Kuljetus	93
Huolto/Puhdistus	93
Varastointitoimenpiteet	95
Takuuehdot	95
Moottoriin liittyvää tietoa	95
Toimenpiteet häiriötapauksissa	95

Tyypikilvessä olevat tiedot

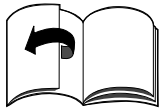
Nämä tiedot ovat hyvin tärkeitä, kun tilaat varaosia tai tarvitset huolto- miehen apua.

Tyypikilpi sijaitsee moottorin läheisyydessä.

Merkitse alla olevaan ruutuun kaikki tyypikilven tiedot.

Löydät nämä ja muut konetta koskevat tiedot erillisestä CE-vaatimusten mukaisuusvakuutuksesta, joka toimitetaan käyttöohjekirjan mukana.

Kuvalliset ohjeet



Käännä esiin kuvasivut käyttöohjekirjan alussa.

Tämä käyttöohje pätee erimallisille jyrsimille. Kuviissa saattaa olla mallikohtaisia eroja.

Mallit on merkitty seuraavasti:



Typpi 1



Typpi 2



Typpi 3



Typpi 4



Typpi 5

Turvallisuusasiaa

Käyttötarkoitus

Tämä kone on hyväksytty

käytettäväksi ainoastaan

- puutarhajyrsimenä maan kääntämiseen ja muokkaamiseen koti- ja harrastelijapuutarhoissa,
- tässä käyttöohjeessa annettujen käyttö- ja turvallisuusohjeiden mukaisesti.

Kaikienlainen muu käyttö on käyttötarkoituksen vastaista.

Valmistajan antama takuu raukeaa eikä valmistaja vastaa koneen käytöstä aiheutuvista vahingoista, jos konetta käytetään käyttötarkoituksen vastaisesti. Vastuun kantaa tässä tapauksessa yksin koneen käyttäjä.

Valmistaja ei vastaa koneelle omavaltaisesti tehtyjen muutosten aiheuttamista vahingoista.

Yleisiä turvallisuusohjeita

Lue nämä käyttöohjeet huolellisesti ennen puutarhajyrsimen ensimmäistä käyttökertaa. Noudata niissä olevia ohjeita ja säilytä käyttöohjetta huolellisesti, jotta se löytyy myöhemmin tarvittaessa tai jos jyrsin luovutetaan uudelle omistajalle.

Älä anna lasten tai muiden henkilöiden, jotka eivät tunne käyttöohjeita, käyttää konetta.

Jos koneen omistaja vaihtuu, niin muista antaa käyttöohjekirja koneen mukana uudelle omistajalle.

Henkilöt, jotka käyttävät konetta, eivät saa olla huumaaavien aineiden, kuten alkoholin, huumeiden tai lääkkeiden alaisena.

Alle 16-vuotiaat eivät saa käyttää konetta (poikkeuksena maakohtaiset määräykset).

Laitetta ei ole tarkoitettu sellaisten henkilöiden (mukaan lukien lapset) käyttöön, jotka ovat fyysisesti, sensorisesti tai henkisesti rajoitteisia tai joilla ei ole riittävästi kokemusta ja/tai tietoa laitteen käytöstä, ellei heidän turvallisuudestaan vastaava henkilö valvo ja opasta heitä laitteen käytössä.

Lapsia tulee valvoa ja varmistaa, että he eivät leiki laitteella.

Perehdy ennen töihin ryhtymistä kaikkiin eri varusteisiin ja hallinta-

laitteisiin sekä niiden toimintoihin.

Varmista, että muut henkilöt, etenkin lapset, ja kotieläimet pysyvät poissa koneen käyttöalueelta.

Käytä työskennellessäsi työkasineita, suojalaseja, kuulonsuojaimia, tukevia jalkineita ja vaatteita, jotka eivät ole liian väljät.

Älä käytä polttoainetta sisätiloissa, moottorin käydessä tai ollessa lämmin.

Älä käytä moottoria suljetuissa tiloissa.

Pidä kädet ja jalat sekä vaatteet poissa koneen pyöristä tai kuumista osista.

Vaihda vaurioitunut pakoputki, polttoainesäiliö tai säiliön korkki.

Käytä konetta vain sen ollessa teknisesti moitteettomassa kunnossa.

Käytä konetta vain sen ollessa teknisesti valmistajan määräyksiä ja toimitusta vastaavassa kunnossa.

Älä muuta koskaan moottorin tehdasasetuksia.

Tarkista aina ennen käyttöä, ovatko jyrsinterät, kiinnityspultit ja turvalaitteet kuluneet tai vaurioituneet.

Jätä kuluneet tai vaurioituneet osat valtuutetun korjaamon vaihdettavaksi.

Varaosien ja varusteiden tulee olla valmistajan asettamien vaatimusten mukaisia.

Käytä tämän takia vain alkuperäisiä varaosia ja varusteita tai valmistajan hyväksynnän saaneita varaosia ja varusteita.

Sammuta moottori ja irrota

sytytystulpan hattu, kun

– lopetat työskentelyn tai

– poistut koneen luota.

Säilytä konetta ja polttoainetta turvallisessa paikassa

– erillään sytytyslähteistä (kipinät, avotuli),

– lasten ulottumattomissa.

Anna moottorin jäähtyä, ennen kuin viet koneen sisätiloihin.

Jätä kone korjattavaksi ainoastaan valtuutettuun huoltoliikkeeseen.

Ennen kaikkia koneelle tehtäviä huoltotöitä

Loukkaantumisen välttämiseksi ennen kaikkia koneeseen kohdistuvia töitä (esim. huolto- ja säätötöitä) ja ennen koneen siirtämistä (esim. nostamalla tai kantamalla)

– noudata lisäksi moottorin käsikirjan turvallisuusohjeita.

- odota, kunnes kaikki liikkuvat osat ovat pysähtyneet ja moottori on jäähtynyt.
- irrota sytytystulpan hattu, jotta moottori ei käynnisty vahingossa.
- noudata lisäksi moottorin käyttöohjekirjan turvallisuusohjeita.

Turvalaitteet

Kuva 1

Huom

Turvalaitteiden tehtävänä on suojata käyttäjää loukkaantumisilta ja siksi niiden tulee aina olla moitteettomassa kunnossa. Turvalaitteille ei saa tehdä minkäänlaisia muutoksia eikä niiden toimintaa saa yrittää estää.

Kytkinvipu (4) ja/tai (2)

kone ja jyrssinterät pysähtyvät heti, kun käyttäjä irrottaa otteen kahvasta (tarkoituksella tai tahattomasti).

Sivusuoja (10)

(vain tyyppi 1 ja tyyppi 2)

Estää koskettamisen jyrssinteriin vahingossa.

Iskusuoja (9)

Estää esim. kivien tai multapaakkujen ulossinkoutumisen.

Moottorin sammutinkatkaisin (13)

(vain tyyppi 2 ja tyyppi 3 riippuen konemallista)

Moottorin sammutinkatkaisin on tarkoitettu moottorin sytytysvirran kytkemiseen päälle ja pois päältä sekä moottorin sammuttamiseen hätätilanteessa.

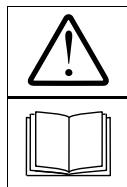
I = käynnistyy

O = sammuu

Koneessa olevat tarrat

Koneeseen on kiinnitetty erilaisin tunnuskulvin varustettuja tarroja.

Niiden selitykset:



Huom! Lue käyttöohje ennen koneen käyttöönottoa!



Varo pyöriäviä osia – loukkaantumisvaara. Pidä kädet ja jalat poissa pyöriästä osista.

Pidä koneessa olevat tarrat aina puhtaina, niin että ne ovat hyvin luettavissa.

Käyttöohjeessa olevat tunnusmerkit

Tässä käyttöohjeessa käytetään tunnusmerkkejä, jotka viittavat vaaratilanteisiin tai tärkeisiin ohjeisiin.

Merkkien selitykset:

Huom

Viittaa vaaratilanteisiin, jotka liittyvät kuvattuun toimintaan ja joissa henkilöt ovat alttiina vaaralle.

Huom

Viittaa vaaratilanteisiin, jotka liittyvät kuvattuun toimintaan ja joissa kone voi vaurioitua.

Ohje

Viittaa tärkeisiin tietoihin tai käyttöohjeisiin.

Sijaintitiedot

Näissä ohjeissa sijaintitiedot (esim. vasen, oikea) tarkoittavat aina koneen kyseisiä puolia koneen työsuuntaan päin (eteenpäin) katsottuna.

Kierrätysohje

Toimita pakkausmateriaali, käytöstä poistettu laite jne. jätehuoltopisteesen paikallisten määräysten mukaisesti.

Pakkauksesta poistaminen/kokoaminen

Huom

Kone ei toimi kunnolla, jos johdot ja vaijerit ovat vialliset.

Kun poistat koneen pakkauksesta, varmista, että nämä osat eivät ole kiertyneet mutkalle tai jääneet puristuksiin. Tarkista myös, että kaikki osat ovat toimituksen mukana.

Oheisella irtolehdellä olevien kuvien avulla koneen kokoonpano ja käyttökuntoon saattaminen onnistuu helposti.

Ennen ensimmäistä käyttöä

Huom

Kone toimitetaan kuljetusteknisistä syistä ilman moottoriöljyä.

Täytä moottoriöljy ennen ensimmäistä käyttöä (katso erilliset ohjeet moottorille).

Renkaiden ilmanpaineen säätö

(tyyppi 1, tyyppi 2, tyyppi 5)

- Kuljetusteknisistä syistä renkaiden ilmanpaine voi olla normaalia korkeampi. Tarkista ilmanpaine ja alenna painetta tarvittaessa. Renkaiden ilmanpaine 1,0–1,4 bar (**max.**).

Huom.! Älä ylitä renkaiden maksimi ilmanpainetta.

Kytkinvaijerin säätö

(vain tyyppi 3 ja tyyppi 4)

- Säädä kytkinvaijeri, tyypissä 3 molemmat kytkinvaijerit (katso »Huolto«).

Vaihteistoöljyn määrän tarkastus


(vain tyyppi 2)

- Tarkista vaihteistoöljyn määrä (katso »Huolto«).

Kaasuvasin säätö

(mikäli koneessa)

Kuva 9

- Avaa ruuvi (1).
- Aseta kaasuvipu (kuva 1, kohta 1) asentoon .
- Työnnä kaasunsäädin (2) nuolen suuntaan pohjaan asti.
- Kiristä ruuvi (1).

Käyttö

Noudata myös moottorin käyttöohjekirjan ohjeita.

Jyrsintäsyvyyden säätö

Kuva 1

Jyrsintäsyvyyden voi säätää muuttamalla syvyydensäätökannuksen/syvyydenrajoittimen (11) ja pyörien (vain tyypissä 3 ja 4) asentoa.

Syvyysrajoittimen säätö (tyyppi 1, tyyppi 2, tyyppi 5)

Kuva 5

- Asento a: kuljetusasento
- Asento b: ~2,5 cm
- Asento c: ~7,5 cm
- Asento d: ~12,5 cm
- Asento e: ~18,5 cm

Tyyppi 1, tyyppi 5 (Kuva 5a):

- Irrota sokka (1) ja pultti (2).
- Säädä syvyysrajoitin (4) (asento a–e).
- Varmista rajoitin pultilla ja sokalla.
- Avaa mutteri (3).
- Muuta sivusuojien (5) asento syvyysrajoittimen asentoa vastaavaksi.
- Kiristä mutteri.

Tyyppi 2 (Kuva 5b):

- Vedä rajoitinta (4) taaksepäin ja aseta se samalla ylös- tai alaspäin sopivaan asentoon (a–e).
- Kun rajoitin on sopivassa asennossa, päästä se irti, jolloin se lukittuu tähän asentoon.
- Avaa mutteri (3).
- Muuta sivusuojien (5) asento syvyysrajoittimen asentoa vastaavaksi.
- Kiristä mutteri.

Syvydensäätökannuksen säätö (tyyppi 3, tyyppi 4)

Kuva 6

- Irrota sokka (1) ja pultti (2).
- Säädä syvydensäätökannus (5). Mitä matalammalle syvydensäätökannus asetetaan, sitä syvemmmältä ja hitaammin kone jyrsii.
- Varmista syvydensäätökannus pultilla ja sokalla.

Pyörien säätö

(tyyppi 3, tyyppi 4)

Kuva 6

- Pyörät (6) on säädetty tehtaalla niin, että kone on lepoasennossa vaaka-suorassa. Säädä pyörät korkeammalle maata jyrittäessä:
- Irrota sokka (3) ja pultti (4).
 - Aseta pyöränkannatin korkeammalle. Mitä korkeammalla se on, sitä syvemmmältä kone jyrsii.

- Varmista pyöränkannatin pultilla ja sokalla.

Lisäksi pyörät (6) – riippuen kone-mallista – voidaan asettaa eteen (asento I) tai taakse (asento II).

- Eteen: jyrittäessä maan pinta-kerroksessa ja nopeasti tai koneen kuljetuksen ajaksi.
- Taakse: jyrittäessä syvällä maassa ja hitaasti.
- Irrota sokka (3) ja pultti (4).
- Nosta konetta ohjausaisasta, irrota pyöränkannatin ja kiinnitä käännettynä takaisin paikoilleen. Laske kone alas.
- Varmista pyöränkannatin pultilla ja sokalla.

Työntöaisan säätö

Korkeuden säätö (mallista riippuen)

Kuva 1

- Avaa vipu/kahva (6).
- Aseta työntöaisa haluamallasi korkeudelle.
- Kiristä vipu/kahva.

Säätö sivusuunnassa (tyyppi 1, riippuen konemallista)

Kuva 1

Työntöaisan voi kääntää kumpaankin suuntaan. Konetta voi tällöin kuljettaa vastajyrityn uran vieressä.

- Vapauta työntöaisa lukituksesta vetämällä kahvasta (5).
- Käännä työntöaisa haluamaasi sivuasentoon.
- Päästä kahva irti.

Jyrsintäleveyyden säätö (tyyppi 3, tyyppi 4)

Loukkaantumisvaara

ennen jyrinterien säätöä

- *sammuta moottori.*
 - *odota, että kaikki liikkuvat osat ovat pysähtyneet.*
 - *irrota sytytystulpan hattu tulpasta.*
- Muista olla varovainen säädön aikana.*

Kuva 7

Muuttamalla jyrinterien asentoa tai irrottamalla teriä voidaan säätää kaikkiaan kolme jyrsintäleveyttä.

Jyrsintäleveys cm		Tarkoitus
Tyyppi 3	Tyyppi 4	
56 *)	56 *)	Jyrsintä
61	61	
81	–	
33	33	Muokkaus

*) Tehdassäätö (A)

Leveys 61 cm (B)

- Irrota sokka (a) ja pultti (b), siirrä molemmat ulommat teräparit ulommaisiin reikiin asti ja varmista pultilla ja sokalla.

Leveys 81 cm (C)

(vain tyyppissä 3, varustettu lisäterillä)

- Poista sivusuoijat (1) sokan (2) ja pultin (3) kanssa.
- Kiinnitä lisäteräparit (vasemmalle ja oikealle) ulompiin teräpareihin ja lukitse pitkällä pultilla (4) ja sokalla.
- Kiinnitä sivusuoijat pultilla (3) ja sokalla (2).

Leveys 33 cm (D)

- Irrota sokka (2) ja pultti (3), poista molemmat ulommat teräparit. Paikoilleen jäävät vain molemmat sisemmät teräparit.

Polttoaineen täyttö ja öljymäärän tarkastus

Räjähdyks- ja tulipalovaara

Täytä polttoainetta vain ulkona ja moottorin ollessa sammutettu ja kylmä.

Tupakointi kielletty polttoaineen täytön aikana.

Älä täytä tankkia täyteen.

Jos polttoainetta valuu yli, anna yliväluneen polttoaineen haihtua ennen käynnistämistä.

Säilytä polttoainetta ainoastaan polttoaineille tarkoitetuissa säiliöissä.

- Polttoainesuositus 95E (katso moottorin käyttöohjekirja).
- Täytä polttoainetta enintään 2 cm päähän täyttöaukon alareunasta.
- Sulje hyvin polttoainesäiliö.
- Tarkista öljymäärä (katso moottorin käyttöohjekirja).

Käynnistäminen

Noudata myös moottorin käyttöohjekirjan ohjeita.

Huom

Varmistu, ettei koneen lähetyillä ole ketään.

Muista seisoa tukevasti moottoria käynnistäessäsi.

Käynnistä moottori vain ulkona.


Joissakin malleissa ei ole kaasuvipua, kierrosnopeus säätyy automaattisesti. Moottori käy aina optimaalisella kierrosnopeudella.




Kuva 1

Säädöt ennen moottorin käynnistystä


- Tarkista polttoaineen ja öljyn määrä, lisää tarvittaessa polttoainetta ja öljyä (katso moottorin käsikirja).
- Avaa bensiinihana (mallin mukaan).
- Tyyppi 2, tyyppi 3: Aseta moottorin sammutinkatkaisin (13) asentoon **I** = ON/käynnistyy.
- Tyyppi 1, tyyppi 2, tyyppi 5: Kytke vaihde (3) vapaaasentoon »N«.
- Kiinnitä sytytystulpan hattu (12) sytytystulppaan.

Ennen kylmän moottorin käynnistystä:

Koneet, joissa on rikastin :

- Aseta kaasuvipu (1) asentoon **START**/ tai
- Aseta rikastinvipu moottorissa (moottorityypistä riippuen – katso moottorin käyttöohjekirja) asentoon **CHOKE**/ ja kaasuvipu asentoon /max.



Koneet, joissa ei ole rikastinta (moottorityypistä riippuen):

- Paina voimakkaasti primer-nappia (katso moottorin käyttöohjekirja) 3–5 kertaa ja aseta kaasuvipu asentoon /max.

Ennen lämpimän moottorin käynnistystä:

- Aseta kaasuvipu (1) asentoon /max.

Moottorin käynnistys

- Tartu toisella kädellä tukevasti työntöaisaan ja vedä toisella kädellä hitaasti käynnistinnarusta (8), kunnes tuntuu selvästi vastusta, vetäise sitten naru ylös nopealla ja voimakkaalla vedolla. Anna narun kelautua hitaasti takaisin.
- Kun moottori käy: Aseta rikastinvipu takaisin (moottorityypistä riippuen – katso moottorin käyttöohjekirja). Valitse kaasuvivulla (1) sopiva moottorin kierrosluke:
 -  = korkea kierrosluke
 -  = alhainen kierrosluke

Moottorin sammutus

Kuva 1

Koneet, joissa on kaasuvipu:

- Aseta kaasuvipu asentoon /STOP.

Koneet, joissa ei ole kaasuvipua:

- Aseta moottorin sammutinkatkaisin (13) asentoon **O** = sammuu.


Kaikki mallit

- Sulje bensiinihana (mallin mukaan).

Vaihteen valinta (tyyppi 1, tyyppi 2, tyyppi 5)

Kuva 1

Ohje

- Tyyppissä 2 on vain 2 valintamahdollisuutta (kuva 10):
- Asento »N» = vapaalla (konetta voi työntää).
 - Asento  = vaihteisto on kytketty päälle, pyörävedon voi kytkeä nyt päälle kytkinvivusta (2/4).







Vaihde valitaan vaihdevivulla (3).

Aseta se aina asentoon vapaa »N« käynnistettäessä moottori.

Kun vaihdat toisen vaihteen työskentelyn aikana, päästä kytkinvipu irti ja odota, kunnes pyörät ja jyrinterät ovat pysähtyneet.

Jos vaihde ei kytkeydy päälle tai vaihtaminen on vaikeaa, niin:

- liikuta konetta jonkin verran eteen- tai taaksepäin vaihtamisen aikana.

Vaihde	Voimansiirto	Kone
	Vapaalla (käynnistys ja työntäminen)	Tyyppi 1 Tyyppi 2 Tyyppi 5
	Pyörät: taaksepäin: Jyrinterät: pysähdyksissä	Tyyppi 1 Tyyppi 5
	Pyörät: eteenpäin: Jyrinterät: pysähdyksissä	Tyyppi 1 Tyyppi 5
	Pyörät: eteenpäin Jyrinterät: taaksepäin	Tyyppi 1 Tyyppi 5
	Pyörät: eteenpäin Jyrinterät: eteenpäin	Tyyppi 1 Tyyppi 5
	Vaihteisto kytketty päälle (toimii pyörävedolla)	Tyyppi 2

Jyrsimen käyttö

Loukkaantumisvaara

Koneen vaara-alueella ei saa olla muita henkilöitä, varsinkin lasten on pysyttävä poissa työskentelyalueelta. Käytä konetta vain se ollessa moitteettomassa kunnossa.

Vältä avotulta ja kipinöintiä työskentelyn aikana. Älä tupakoi.

Ennen työhön ryhtymistä poista työskentelyalueelta kaikki esineet, jotka voisivat vaurioittaa terä tai sinkoutua ympäristöön terien osuessa niihin.

Työskentele vain riittävässä valaistuksessa, hitaasti ja varoen. Älä käytä jyrsiä ojen lähellä tai aivan rannassa.

Käyttäjän paikka on työntöaisan takana käytön aikana.

Työntöaisan ja pyörivän terän välistä turvaetäisyyttä ei saa yrittää muuttaa. Pidä aina kädet ja jalat loitolla koneen pyörivistä osista.

Älä koskaan nosta tai kanno konetta moottorin käydessä.

Sammuta moottori ja irrota sytytystulpan hattu tulpasta ennen koneen tarkastamista, säätöitä, puhdistamista tai huoltotoita.

Älä käytä konetta huonolla säällä, esim. jos on sadekuurojen tai ukkosien riski.

Loukkaantumisvaara – jyrsin voi kaatua

Työskentele riittävän hitaasti ja varovasti, varsinkin ajosuuntaa vaihdettaessa.

Jyrsi rinnemaa vain poikittain, älä ylhäältä alaspäin tai päinvastoin.

Varo esteitä, älä jyrsi lähellä kiviä. Älä käytä jyrsintä rinteissä, joiden kaltevuus on yli 20%.

Häkämyrkytysvaara hiilimonoksidin johdosta.

Käytä polttomoottoria vain ulkona.

Räjähdys ja tulipalovaara.

Polttoaine on erittäin tulenarkaa ja sen höyryt saattavat räjähtää.

Täytä tankki polttoaineella ennen moottorin käynnistämistä.

Älä avaa polttoainesäiliötä moottorin käydessä tai ollessa vielä lämmin.

Lisää polttoainetta vain moottorin ollessa sammutettu ja jäähtynyt.

Vältä avotulen käyttöä ja kipinöiden muodostumista. Älä tupakoi.

Älä täytä polttoainetta sisätiloissa, vaan ulkona.

Jos polttoainetta läikkyä yli, älä käynnistä moottoria.

Siirrä kone pois polttoaineen likaa- malta alueelta ja odota, kunnes polttoainehöyryt ovat haihtuneet.

Poista moottorista ja pakoputkesta kasvijätteet ja ulosvalunut öljy.

Käyttöajat

Noudata maakohtaisia käyttöajoista annettuja määräyksiä (kysy tarvittaessa vastaavalta viranomaiselta, milloin koneen käyttö on sallittua).

Jyrsintä

Huom

Mahdolliset vahingot koneessa tai käyttöalueella.

Varmista, ettei työskentelyalueelle ole asennettu kaasu- ja sähköjohtoja tms.

Älä työskentele puiden lähellä;

jyrsinterät voivat vahingoittaa juuria.

Älä muokkaa liian märkää maata; multapaakut voivat tarttua teriin ja sinkoutua ympäristöön.

Jos jyrsinterät osuvat esim. kiviin, pysäytä kone ja tarkista, näkyvät vaurioita.

Päaset parhaimpaan lopputulokseen, kun jyrsit alueen useaan kertaan ja kerta kerralta aina syvemmältä. Levitetyn kompostin saa tällä tavoin parhaiten sekoittumaan multa. Myös sadonkorjuun jälkeen viljelymaalle jääneet kasvintähteet maatu- vat paremmin.

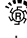


- Työstä alue kuvan 8 mukaisesti.
- Säädä jyrsintäsyvyys maaperän laadun mukaan (katso »Jyrsintäsyvyden säätö«). Jyrsi kova maa kerta kerralta syvemmältä.

Tyyppi 1, tyyppi 2, tyyppi 5

Loukkaantumisvaara

Älä paina työntöaisaa liian voimakkaasti, kun pyörät ja jyrsinterät vetävät. Pyörät voivat nousta maasta, jolloin kone lähtee kulkemaan hallitsemattomasti eteen- tai taaksepäin.

Kuva 1

- Käynnistä moottori (katso kohta »Käynnistäminen«).
- Valitse eteenajovaihte kytkinvivun ollessa vapautettuna:
Tyyppi 1, tyyppi 5:
– kova maa: vaihte »«
– kuohkea maa tai jyrsintä maan pintakerroksessa: vaihte »«
Tyyppi 2:
– kytke vaihteisto päälle, aseta vipu (3) asentoon .
- Jyrsinterien ja vaihteiston käynnistys:
Tyyppi 1, tyyppi 5:
– Paina lukitusvipua (14) ja pidä painettuna.
– Paina kytkinvipu (2) aisan- kahvaa vasten ja pidä kiinni.
– Päästä lukitusvipu (14) vapaaksi.
Tyyppi 2:
– Paina lukitusvipua (14) ja pidä painettuna.
– Vedä kytkinvipu (2) aisan- kahvaa vasten ja pidä kiinni.
– Päästä lukitusvipu (14) vapaaksi.

Tyyppiä 1, tyyppiä 2 ja tyyppiä 5 koskeva ohje

- Tyyppi 1, tyyppi 5: Peruutettaessa vaihda vaihdetta.
- Tyyppi 2: Peruutettaessa käytä kytkinvipua (4, kuva1).
- Muista olla varovainen peruutettaessa.
- Jyrsinterät pysähtyvät automaattisesti peruutettaessa.
- Tyyppissä 2 jyrsinterät pyörivät taaksepäin (kulkusuuntaa vasten).

Tyyppi 3, tyyppi 4


Huom

(Tyyppi 3) Älä käytä molempia kytkinvipuja (pos. 2 ja 4) samanaikaisesti. Hihnat saattavat vaurioitua ja moottori sammua.

Kuva 1

- Käynnistä moottori (katso kohta »Käynnistäminen«).
- Jyrsinterien käynnistys:
Tyyppi 3:
– Työnnä kytkinvipu (2) oikealle ja vedä sitten aisan- kahvaa vasten ja pidä kiinni.
Tyyppi 4:
– Työnnä lukitusvipu (14) eteenpäin ja pidä kiinni.
– Paina kytkinvipu (2) aisan- kahvaa vasten ja pidä kiinni.
– Päästä lukitusvipu (14) vapaaksi.
- Jyrsintäsyvyyteen ja nopeuteen voidaan vaikuttaa laskemalla tai nostamalla ohjausaisaa: laske aisaa, kun haluat jyrsiä syvältä ja hitaasti, ja päinvastoin.
- Peruutettaessa (vain tyyppissä 3) vedä kytkinvipua (4) itseesi päin. Ohje: Tyyppissä 3 moottorin kierrosluku alenee automaattisesti.

Muokkaus

- On parasta olla jyrsimättä liian syvältä, jotta viljakasvien juuristo ei pääse vahingoittumaan.
- (Tyyppi 1) voit kytkeä vaihtoehtoisesti päälle eteenajovaihteen »«.

Pysäyttäminen

- Päästä kytkin- irti.

Kuljetus

Siirtoajo

Siirtelyihin/lyhyiden matkojen ajoon. Varmista, että jyrsinterät on kytketty pois päältä.

Tyyppi 1, tyyppi 5

- Säädä syvyydenrajoitin kuljetusasentoon.
- Käynnistä kone.
- Kytke päälle eteenajovaihe »F« tai peruutusvaihe »R«.
- Nosta konetta työntöaisasta, kunnes syvyydenrajoitin on irti maasta.
- Aja koneella varovasti.

Tyyppi 2

- Säädä syvyydenrajoitin kuljetusasentoon.
- Aseta vaihdevipu vapaa-asentoon »N«.
- Nosta konetta ohjausaisasta, kunnes syvyydenrajoitin on irti maasta.
- Aja koneella varovasti.

Tyyppi 3, tyyppi 4

- Aseta syvyydensäätökannus/ pyörät asentoon I (kuva 6).
- Paina työntöaisaa alaspäin, kunnes jyrsinterät eivät enää kosketa maata.
- Aja koneella varovasti.

Kuljetus tarkoitukseen sopivalla ajoneuvolla

⚠ Loukkaantumisvaara

Ennen kuljettamista

- sammuta moottori.
- irrota sytytystulpan hattu tulpasta.
- odota, kunnes moottori on jäähtynyt.

Kuljeta konetta aina polttoainesäiliö tyhjänä. Varmista, että polttoainesäiliön korkki on kunnolla kiinni.

- Koneen pitää olla vaakasuorassa asennossa ajoneuvossa kuljetuksen aikana.
- Varmista koneen paikoillaan pysyminen.

Huolto/Puhdistus

⚠ Huom

Loukkaantumisten välttämiseksi ennen koneelle tehtäviä töitä:

- sammuta moottori,
- odota, kunnes kaikki liikkuvat osat ovat pysähtyneet ja moottori on jäähtynyt,
- irrota sytytystulpan hattu, jotta moottori ei käynnisty vahingossa,
- noudata lisäksi moottorin käyttöohjekirjan turvallisuusohjeita.

⚠ Huom

Kallista konetta aina niin, että sytytystulppa on ylöspäin. Moottori saattaa vaurioitua ulosvaluvan polttoaineen tai öljyn johdosta.

Huolto

⚠ Huom

Noudata moottorin käyttöohjekirjan huolto-ohjeita.

Jätä kone käyttökauden lopussa huoltokorjaamoon tarkistettavaksi ja huollettavaksi.

⚠ Huom

Moottoriöljy on vaaraksi ympäristölle.

Toimita öljynvaihdon yhteydessä talteenotettu vanha öljy öljynkeräyspisteeseen tai jätehuoltoyritykselle.

Huoltotyö

Aina ennen käyttöä

- Tarkista öljymäärä, lisää tarvittaessa.
- Tarkista, että ruuviliitokset ovat kireällä, kiristä tarvittaessa.
- Tarkista turvalaitteet.
- Tarkista renkaiden ilmanpaine (tyyppi 1, tyyppi 2, tyyppi 5): 1,0–1,4 bar (**max.**).

Huom.! Älä ylitä renkaiden maksimi ilmanpainetta.

Voitelu

- Voitele kaikki liikkuvat ja pyörivät osat voiteluöljyllä.
- Voitele pyöränakselit/jyrsinterien akselit kevyesti rasvalla.
- Voitele syvyydensäätökannus kevyesti rasvalla.

Moottorin huoltotyöt

- Katso moottorin käsikirja.

Kerran käyttökaudessa:

- Jätä kone valtuutetun huoltoliikkeen tarkastettavaksi ja huollettavaksi.

i Ohje

Muut huoltotyöt seuraavan huoltosuunnitelman mukaisesti.

Huoltosuunnitelma	Käytön jälkeen	10 h	30 h	50 h	Käyttökauden jälkeen	Tarvittaessa
Puhdista sivusuojukset ja jyrsinterät	•					
Puhdista ilmansuodatin ¹⁾						•
Vaihda ilmansuodatin ¹⁾						•
Vaihda öljy ³⁾				• ⁴⁾	•	
Voitele liikkuvat ja pyörivät osat		•			•	
Puhdista moottori	•					
Puhdista sytytystulpat ¹⁾						•
Jätä sytytystulpat vaihdettavaksi ²⁾						•

Huoltosuunnitelma	Käytön jälkeen	10 h	30 h	50 h	Käyttökauden jälkeen	Tarvittaessa
Tarkista renkaiden ilmanpaine, lisää painetta tarvittaessa	•					•
Puhdista ilmanjäähdytys-järjestelmä ja pakoputki ¹⁾	•					•
Tarkista kytkimen säätö, korjaa tarvittaessa						•
Jätä kaasuttimen säätö tarkistettavaksi ²⁾						•
Tarkista vaihteistoöljy			•		•	
Tarkista vetohihna ²⁾		•				
Tarkista, ovatko jyrssinterät kuluneet			•			
Jätä jyrssinterät teroitettavaksi tai vaihdettavaksi ²⁾						•
Vaihda polttoainesäiliön korkki						•
Jätä äänenvaimennin vaihdettavaksi ²⁾						•

¹⁾ Katso »Moottorin käsikirja«.

²⁾ Nämä työt saa tehdä ainoastaan valtuutettu huoltoliike.

³⁾ Ensimmäinen öljyvaihto 5 käyttötunnin (h) jälkeen.

⁴⁾ Öljynvaihto aina 25 käyttötunnin (h) välein käytettäessä konetta kovassa kuormituksessa tai ympäristön lämpötilojen ollessa korkeita.

Puhdistaminen

Loukkaantumiswaara jyrssinterien johdosta

Käytä puhdistettaessa työhanskoja.

Huom

Puhdista kone aina käytön jälkeen. Puhdistamattomaan koneeseen tulee helposti materiaali- ja vaurioita ja toimintahäiriöitä.

Älä käytä puhdistamiseen painepesuria.

- Sijoi ta kone tukevalle, tasaiselle ja vaakasuoralle paikalle.
- Pese suojukset ja jyrssinterät aina käytön jälkeen vedellä ja kuivaa.
- Puhdista moottori rievulla ja harjalla.

Kytkinvaihjerin säätö (vain malleissa, joissa on säädettävä kytkinvaihjeri)

Tyyppi 1, tyyppi 5

Loukkaantumiswaara

Voit säätää kytkinvaihjerin vain moottorin käydessä.

Kone saattaa liikkua säädettäessä.

Aseta kone keula puoli kiviseinää tms. vasten.

Kuva 4a, Kuva 4b

- Kytke vaihde vapaalle »N«.
- Käynnistä moottori (katso »Moottorin käynnistys«); säädön ollessa oikein hihna ei liiku (kuva 1, kohta 15).

- Jos hihna pyörii mukana, niin: Tyyppi 1: avaa mutteria (3) pari kierrosta ja kiristä mutteri (2). Tyyppi 5: avaa mutteri (2), kierrä säätöholkkia (3) pari kierrosta oikealle aukipäin ja kiristä mutteri (2).
- Kytke eteenajovaihde »F« päälle.
- Paina lukitusvipua (4) ja pidä painettuna.
- Vedä tai työnnä kytkinvipua (1) hitaasti aisankahvaa vasten.
- Päästä lukitusvipu (4) vapaaksi.
- Jos pyörät eivät pyöri: Tyyppi 1: avaa mutteria (2) pari kierrosta ja kiristä mutteri (3). Tyyppi 5: avaa mutteri (2), kierrä säätöholkkia (3) pari kierrosta vasemmalle kiinnipäin ja kiristä mutteri (2).
- Tarkista säädöt uudelleen.
- Sammuta moottori (katso »Moottorin sammutus«).

Tyyppi 3

Kuva 3

- Irrota sytytystulpan hattu.
- Vedä vuorotellen kytkinvipuista (1 ja 2) ja päästä irti.

Ohje

Ennen kuin vedät kytkinvipusta (2) työnnä se ensin oikealle ja vedä vasta sitten.

- Jos kuuluu ääniä, säädä uudelleen toinen kytkinvaihjerista (6 ja 7): Avaa mutteri (4), kierrä säätöruuvia (3) hylsyyn (5) kaksi tai kolme kierrosta ja kiristä mutteri (4). Tarkista, ettei ääniä enää kuulu.
- Kytkinvivun (1 ja 2) ollessa vapautettuna vedä monta kertaa hitaasti käynnistysnarusta ja päästä irti; kun säätö on oikein, jyrssinterät eivät pyöri.
- Jos jyrssinterät pyöriivät, niin säädä pyörimissuunnasta riippuen kyseinen kytkinvaihjeri; (6) veto-suunta taaksepäin, (7) eteenpäin: Avaa mutteri (4), kierrä säätöruuvia (3) kaksi tai kolme kierrosta ulos hylsystä (5) ja kiristä mutteri (4). Tarkista säätö uudelleen.

Tyyppi 4

Kuva 2

- Irrota sytytystulpan hattu.
- Kytkinvivun (1) ollessa vapautettuna vedä monta kertaa hitaasti käynnistysnarusta ja päästä naru irti; kun säätö on oikein, jyrssinterät eivät pyöri.
- Jos jyrssinterät pyöriivät: Avaa mutteri (3), kierrä säätöruuvia (4) kaksi kierrosta ulos hylsystä (5) ja kiristä mutteri (3). Tarkista säätö uudelleen.

Vaihteistoöljyn määrän tarkastus (tyyppi 2)



Huom

Jos öljyä on liian vähän, vaihteisto saattaa vaurioitua pahasti.

Kuva 11

Tarkista öljymäärä tai lisää öljyä vaihteiston ollessa jäähtynyt, jotta öljynpinnan mittaus onnistuu oikein.

Lisää vain vaihteistoöljyä, jonka luokitus on API GL-4 tai GL-5 ja viskositeetti SAE 140, SAE 85W-140 tai SAE 80W-90.

Kun tyhjä vaihteisto täytetään kokonaan uudella öljyllä, käytä vain vaihteistoöljyä, jonka luokitus on API GL-4 ja viskositeetti SAE 85W-140 tai SAE 140.

- Aseta kone tasaiseen paikkaan ja varmista sen paikoillaan pysyminen.
- Aseta syvyydenrajoitin yläasentoon e = matalin jyrshintäasento (kuva 5b).
- Irrota korkki (1) ja tarkista öljymäärä, lisää öljyä tarvittaessa. Öljynpinnan korkeus on oikein, kun öljyä ulottuu pääkäyttöakselin puoliväliin saakka.
- Kiinnitä korkki (1) takaisin paikoilleen.

Varastointitoimenpiteet

⚠ Räjähdyksivaara polttoainehöyryjen tuleen syttymisen johdosta

Ennen koneen viemistä säilytyspaikkaan, tyhjennä ulkona polttoainetankista sopivaan astiaan (katso moottorin käyttöohjekirja).

Jos kone on yli kuukauden käyttämättä, esim. käyttökauden jälkeen:

- Tee tarvittavat toimenpiteet moottorille (katso moottorin käyttöohjekirja).
- Puhdista jyrsin.
- Pyyhi kaikki metalliosat ruostumisen estämiseksi öljyyn kastetulla rievulla tai suihkuta ne yleisvoiteluspraylla.
- Säilytä jyrshintä puhtaassa ja kuivassa paikassa.

Takuuehdot

Takuu kattaa materiaali- ja valmistevikojen osalta varaosat ja työn. Takuuaika on ostopäivästä lukien: 2 vuotta.

Takuu ei korvaa, jos vika on aiheutunut virheellisestä käytöstä tai huollosta. Takuutapauksissa on otettava yhteys myyjäiliikkeeseen tai valtuutettuun huoltoliikkeeseen.

Moottoriin liittyvää tietoa

Moottorin valmistaja on vastuussa kaikista moottoriin liittyvistä ongelmista, jotka koskevat tehoa, tehonmittausta, teknisiä tietoja, takuuta ja huoltoa.

Tarkempia tietoja on annettu koneen mukana toimitettavassa erillisessä moottorin valmistajan käyttöopaskirjassa.

Toimenpiteet häiriötapauksissa

⚠ Loukkaantumiskaava tahattoman käynnistymisen johdosta

Ennen kaikkia koneelle tehtäviä huoltotoimia

- sammuta moottori,
- odota, kunnes kaikki liikkuvat osat ovat pysähtyneet ja moottori on jäähtynyt,
- irrota sytytystulpan hattu tulpasta.



Huom

Käyttöhäiriöt johtuvat osittain yksinkertaisista syistä, jotka voit poistaa itse.

Jos olet epävarma ja jos ohjeissa niin neuvotaan, käänny valtuutetun huoltoliikkeen puoleen.

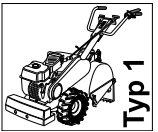
Anna ainoastaan valtuutetun huoltoliikkeen suorittama korjaukset alkuperäisiä varaosia käyttäen.

Vika	Mahdollinen syy	Toimenpide
Moottori ei käynnisty.	Polttoainesäiliö on tyhjä.	Täytä säiliöön polttoainetta.
	Polttoaine on vanhaa.	Laske vanha polttoaine pois ulkona sopivaan astiaan ¹⁾ . Täytä tankki uudella ja lyijyttömällä polttoaineella.
	Moottori on kylmä eikä rikastinvipu ole rikastusasennossa.	Aseta vipu rikastusasentoon.
	Kaasuvipu ei ole asennossa »START« tai maksimi kierrosluvun kohdalla.	Aseta kaasuvipu asentoon »START« – maksimi kierrosluvun kohdalle.
	Sytytystulpan hattu ei ole paikoillaan.	Kiinnitä sytytystulpan hattu tulppaan.
	Sytytystulppa on likainen tai rikki.	Puhdista sytytystulpat ¹⁾ . Vaihdatuta vialliset tulpat ²⁾ .

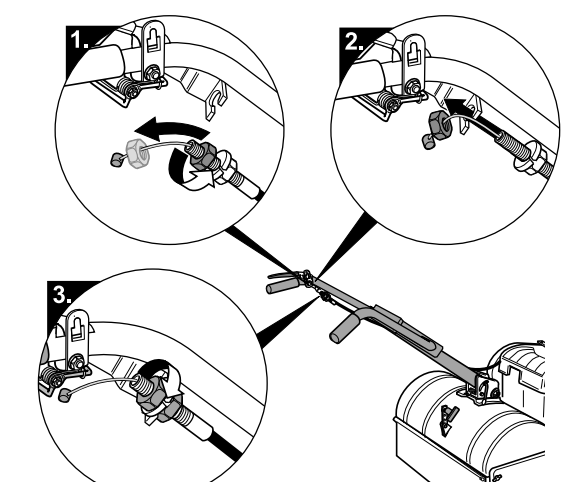
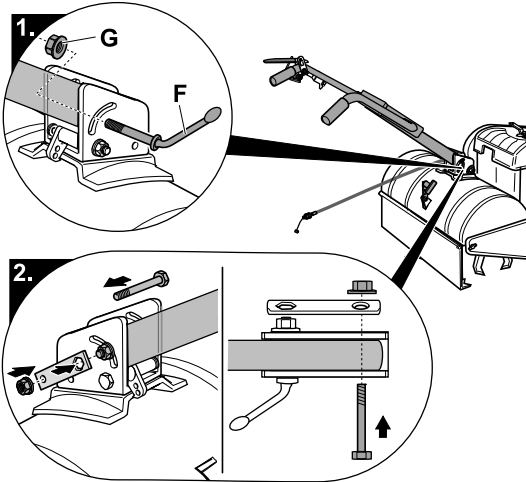
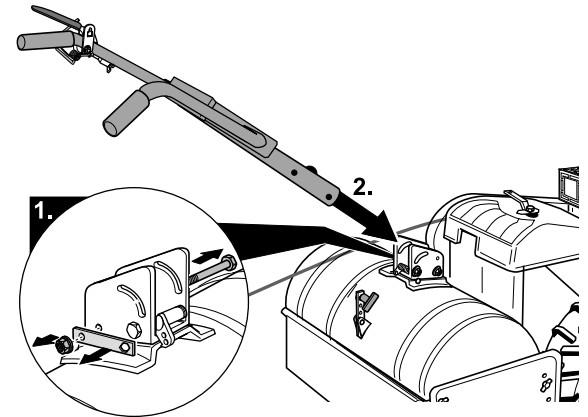
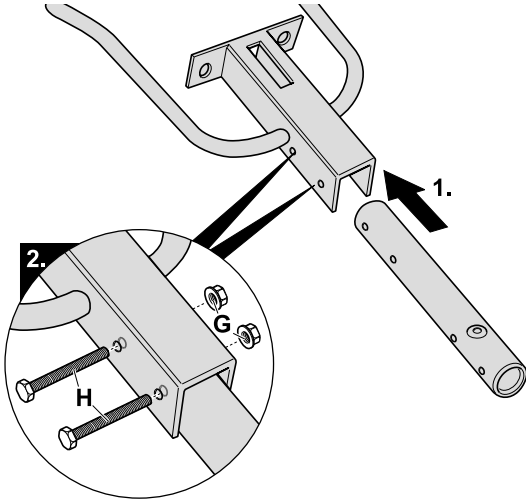
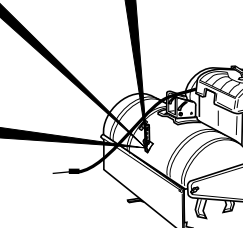
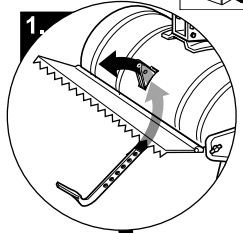
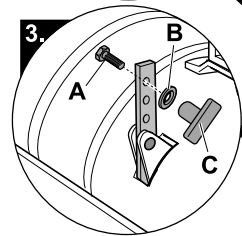
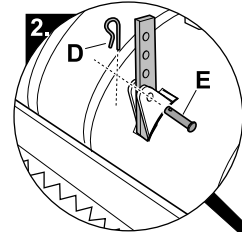
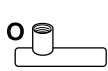
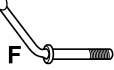
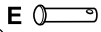
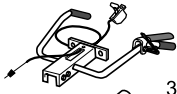
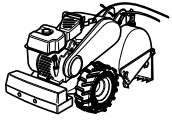
Vika	Mahdollinen syy	Toimenpide
Moottori ei käynnisty.	Primer-nappia ei ole painettu moottorin ollessa kylmä.	Paina Primer-nappia.
	Moottorin sammutinkatkaisin (riippuen kone-mallista) on asennossa O = sammuu.	Aseta moottorin sammutinkatkaisin (13) asentoon I = käynnisty.
Moottori käy epätasaisesti (katkonaisesti).	Rikastinvipu on vielä rikastusasennossa.	Poista vipu rikastusasennosta.
	Sytytystulpan hattu on höllästi paikoillaan.	Laita tulpan hattu kunnolla paikoilleen.
	Polttoaine on vanhaa.	Laske vanha polttoaine pois ulkona sopivaan astiaan ¹⁾ . Täytä tankki uudella ja lyijyttömällä polttoaineella.
	Vettä tai likaa polttoainejärjestelmässä.	
	Tankin korkin ilmareikä tukossa.	Puhdista korkin ilmareikä.
	Ilmansuodatin likainen.	Puhdista ilmansuodatin ¹⁾ .
Jyrsinterät eivät toimi.	Multapaakut estävät terien pyörimisen.	Pysäytä moottori ja irrota sytytystulpan hattu. Puhdista terät.
	Pultit tai ruuvit ovat löystyneet.	Vaihda uudet pultit tai ruuvit, varmista pultit sokalla.
	Kytkinvaijeri ei ole säädetty oikein.	Säädä kytkinvaijeri tai jätä säädetäväksi ²⁾ . Katso »Kytkinvaijerin säätö«.
	Kiilahihna irti tai katkennut.	Vaihda uusi kiilahihna ²⁾ .
Pyörät eivät pyöri. (Tyyppi 1, tyyppi 2, tyyppi 5)	Kytkinvaijeri ei ole säädetty oikein.	Säädä kytkinvaijeri tai jätä säädetäväksi ²⁾ . Katso »Kytkinvaijerin säätö«.
	Pyöränpultti on irronnut.	Vaihda pultti ja varmista sokalla.
	Kiilahihna irti tai katkennut.	Vaihda uusi kiilahihna ²⁾ .
Voimakasta värinää.	Terät löysällä tai taipuneet.	Pysäytä heti moottori ja irrota sytytystulpan hattu. Vaihda vialliset osat.
	Pultit tai ruuvit ovat löystyneet.	Pysäytä heti moottori ja irrota sytytystulpan hattu. Kiristä ruuvit tai vaihda pulttien tilalle uudet.

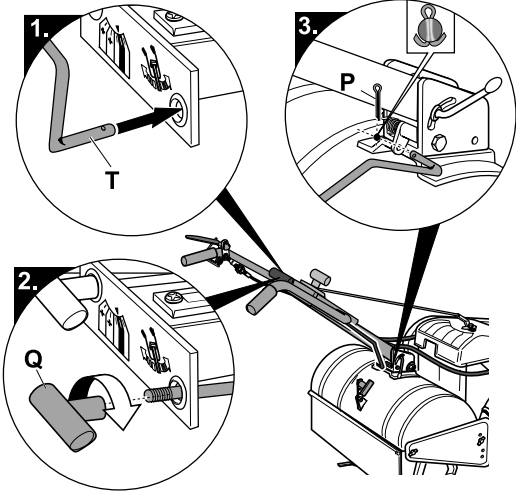
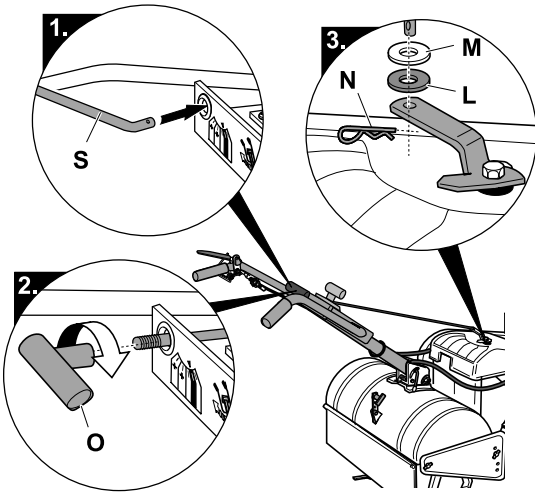
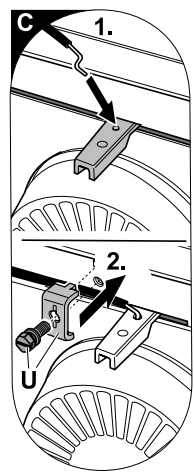
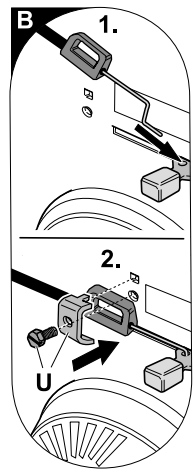
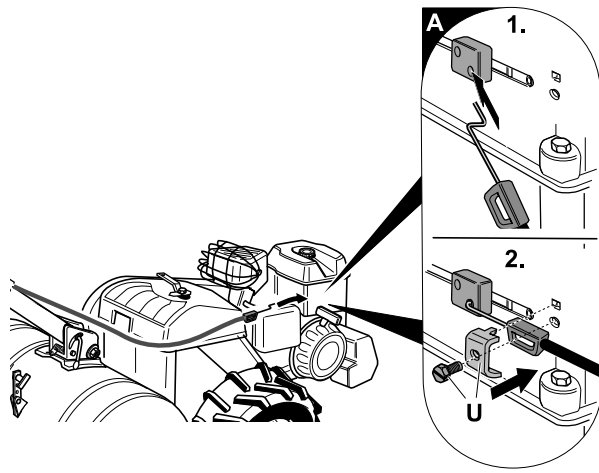
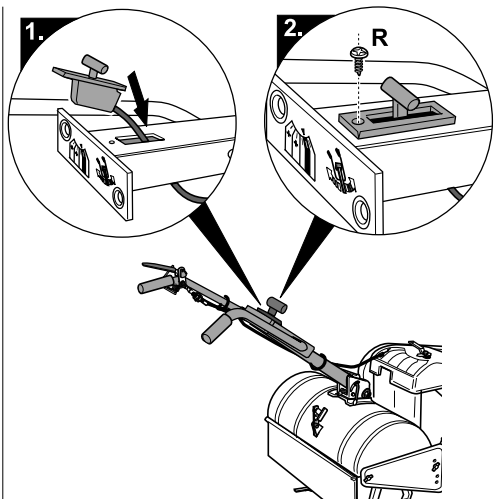
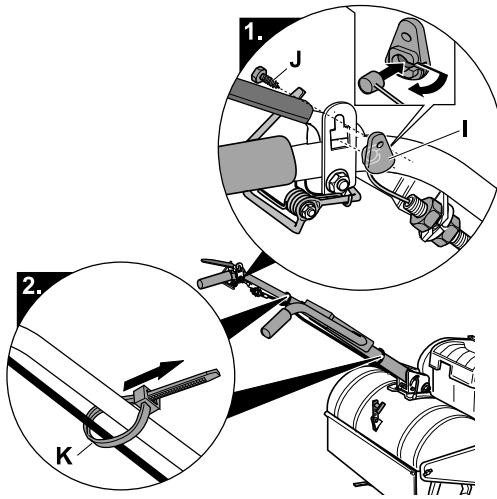
¹⁾ Katso »Moottorin käsikirja«.

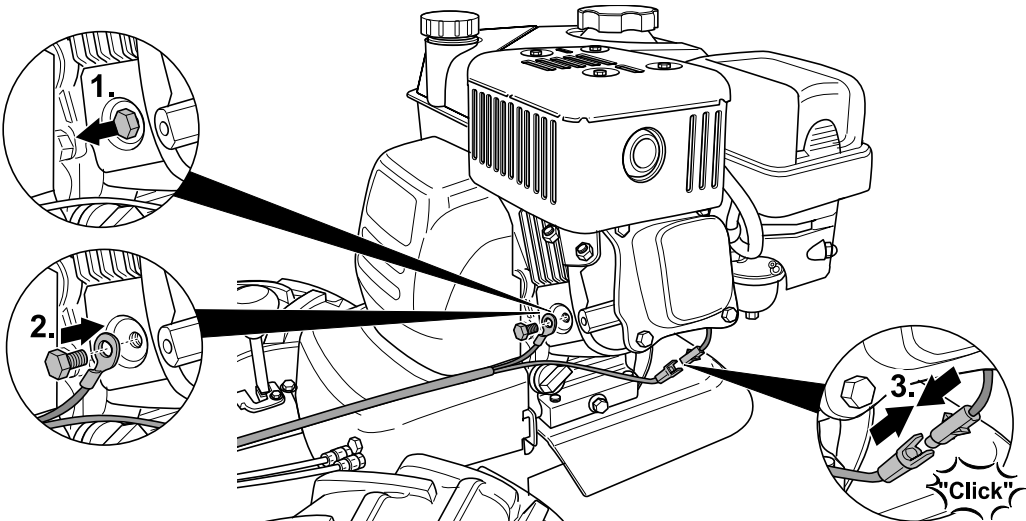
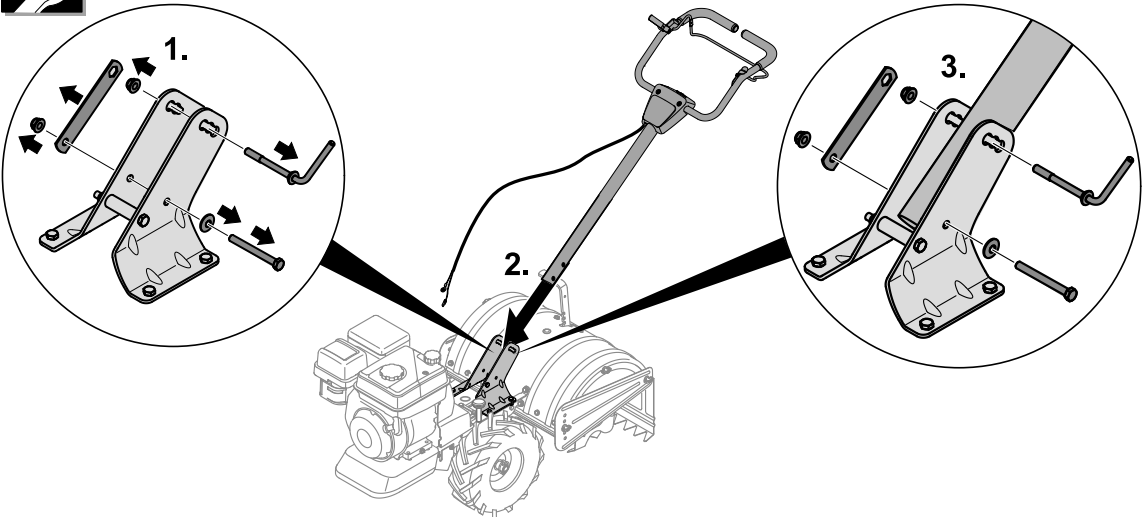
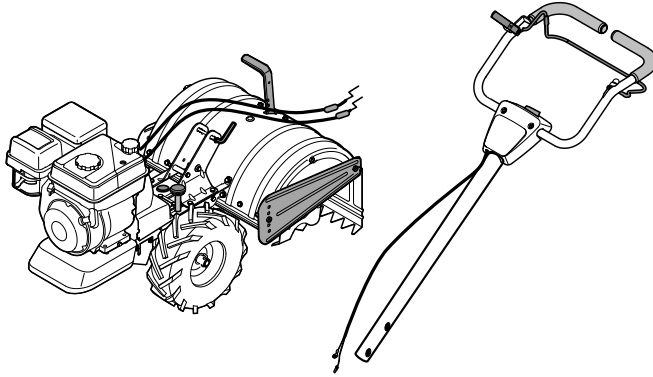
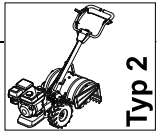
²⁾ Nämä työt saa tehdä ainoastaan valtuutettu huoltoliike.

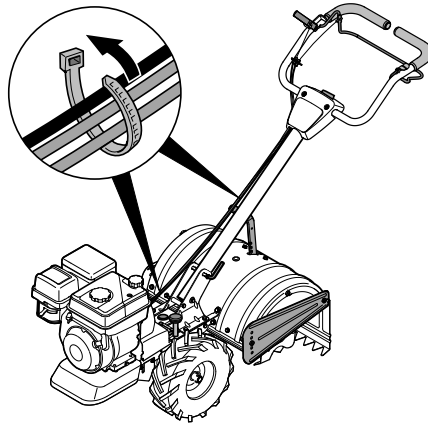
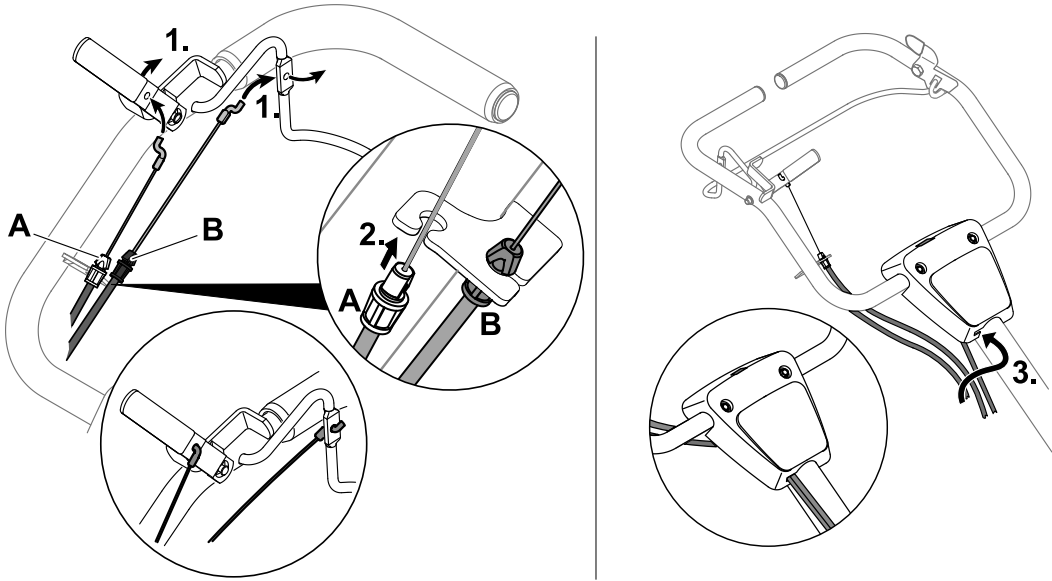


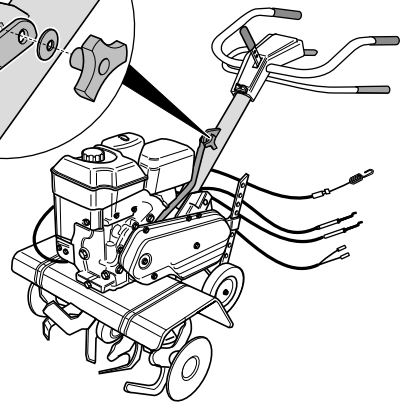
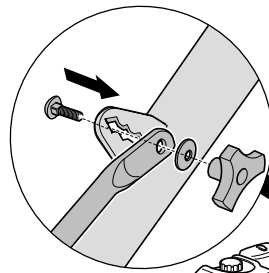
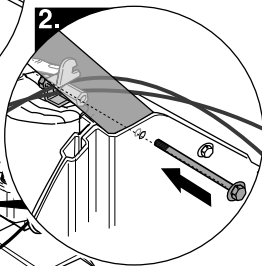
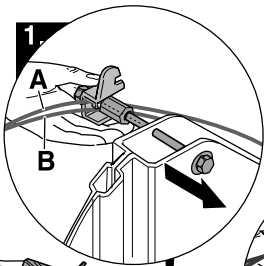
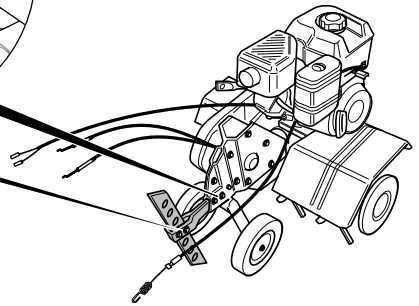
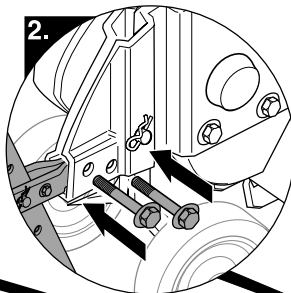
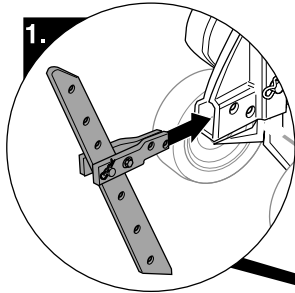
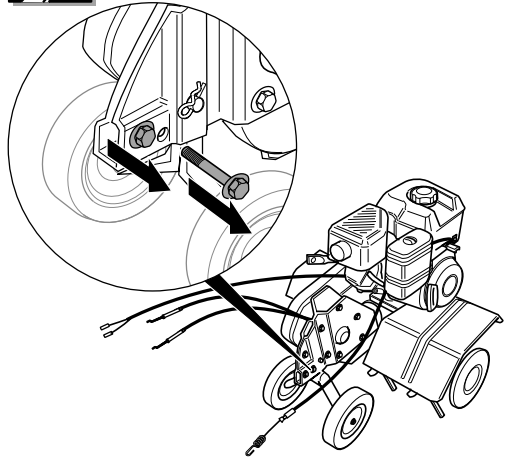
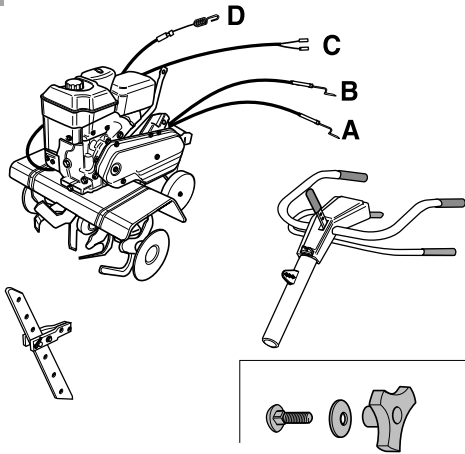
Typ 1

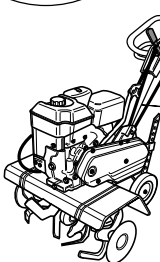
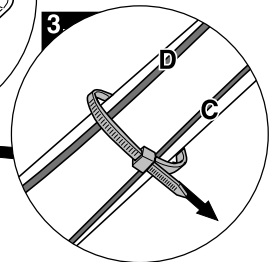
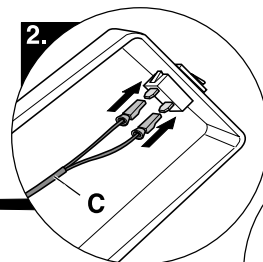
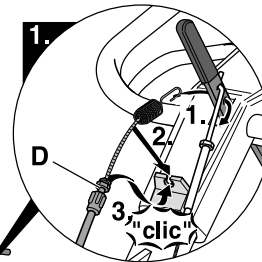
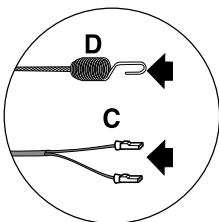
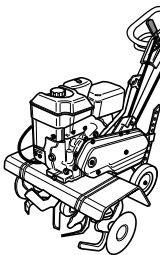
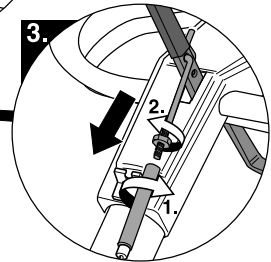
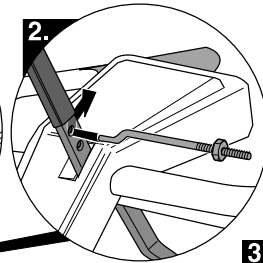
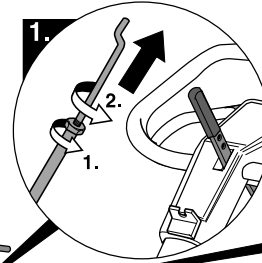
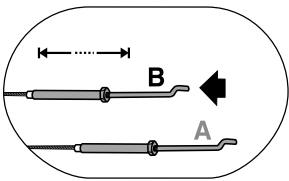
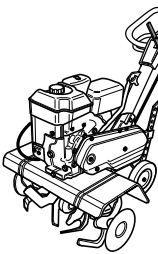
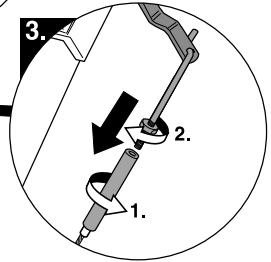
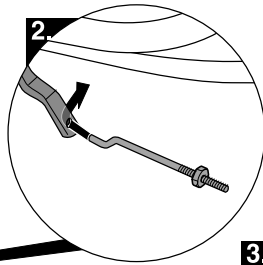
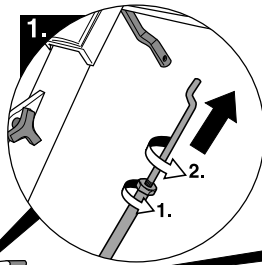
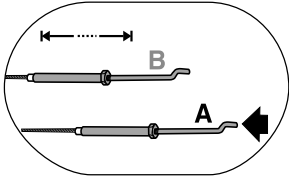










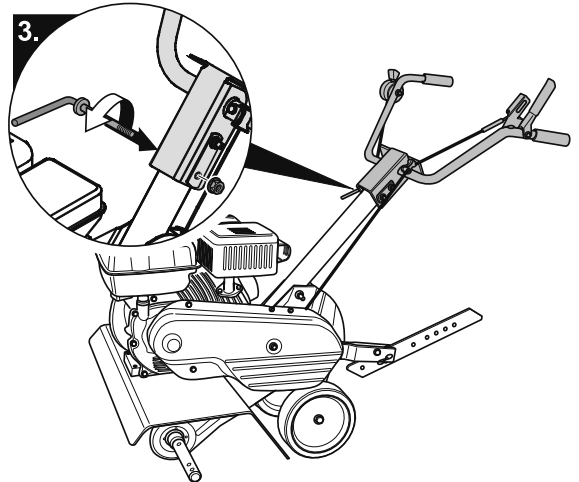
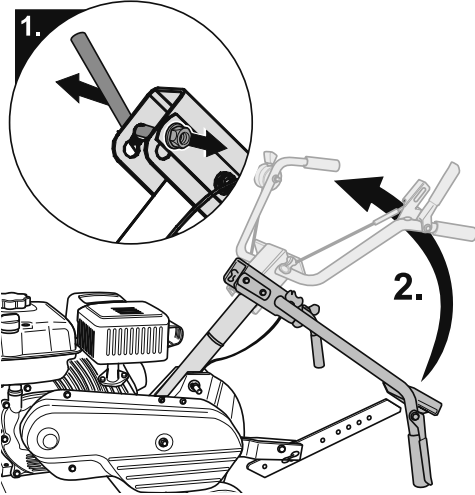
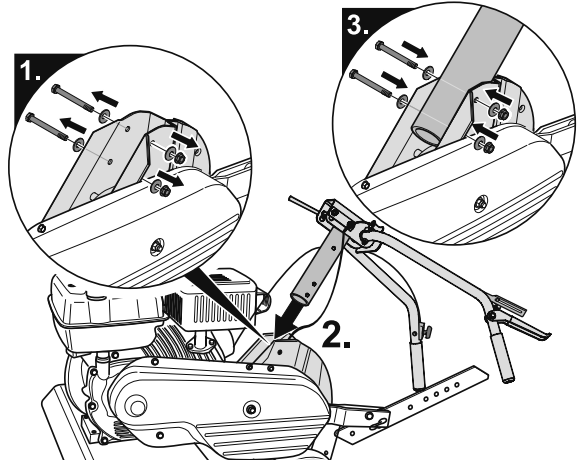
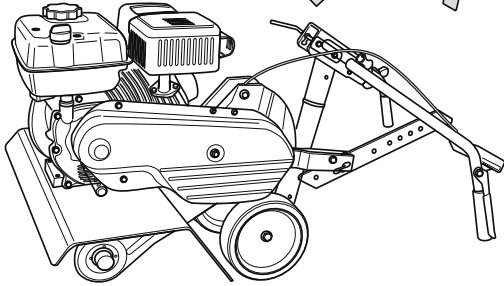




5x



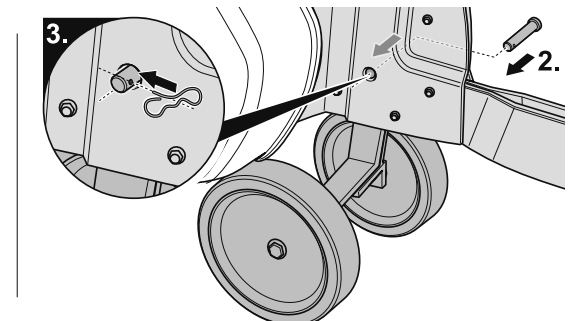
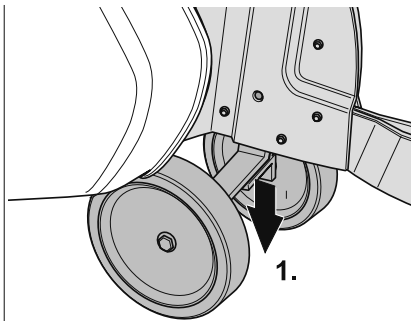
5x

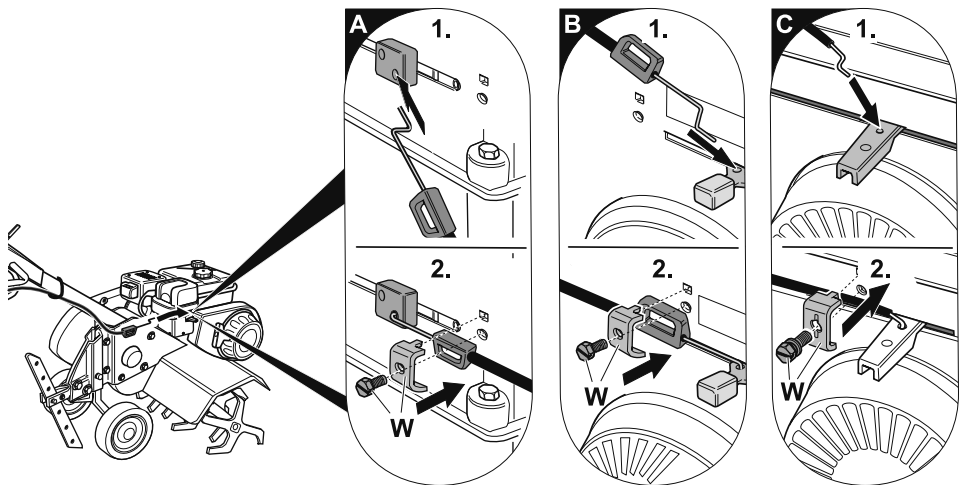
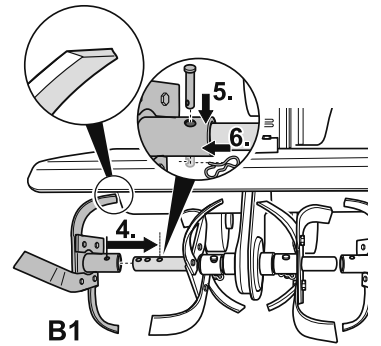
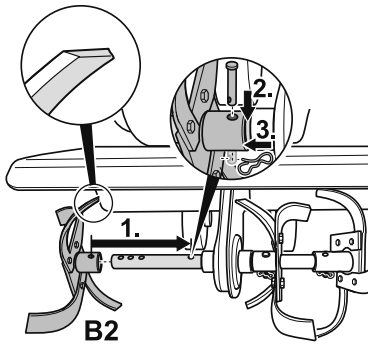
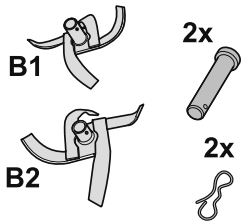
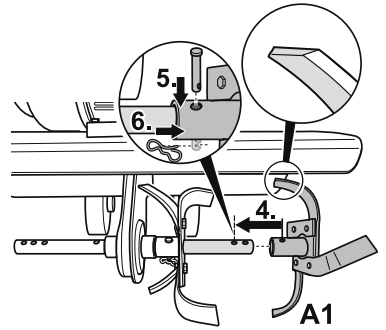
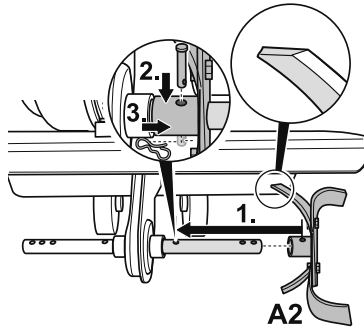
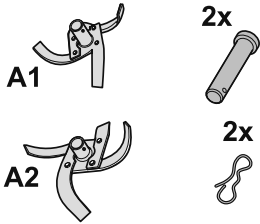
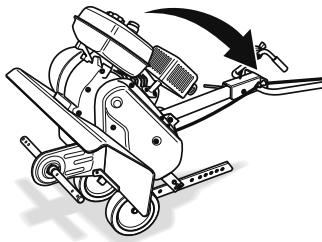


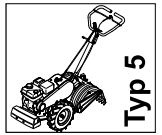
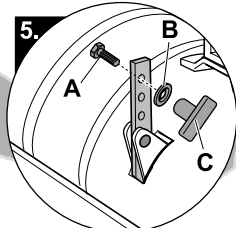
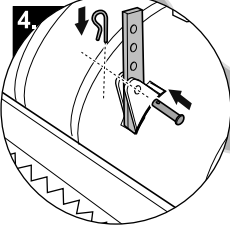
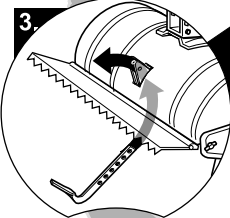
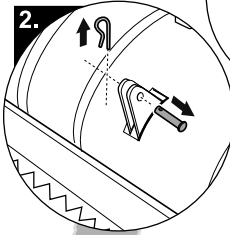
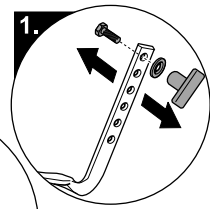
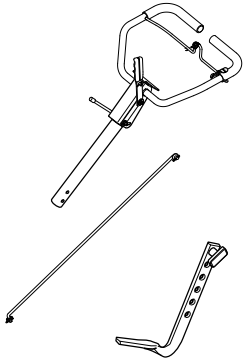
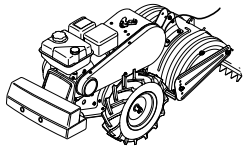
1x



1x







Typ 5

