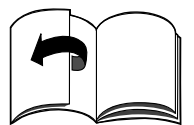
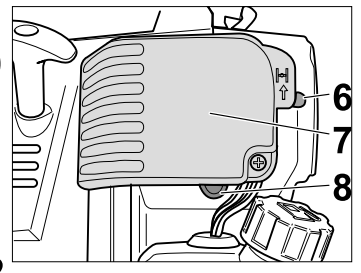
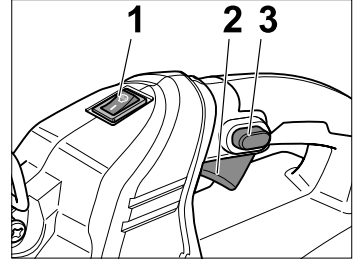
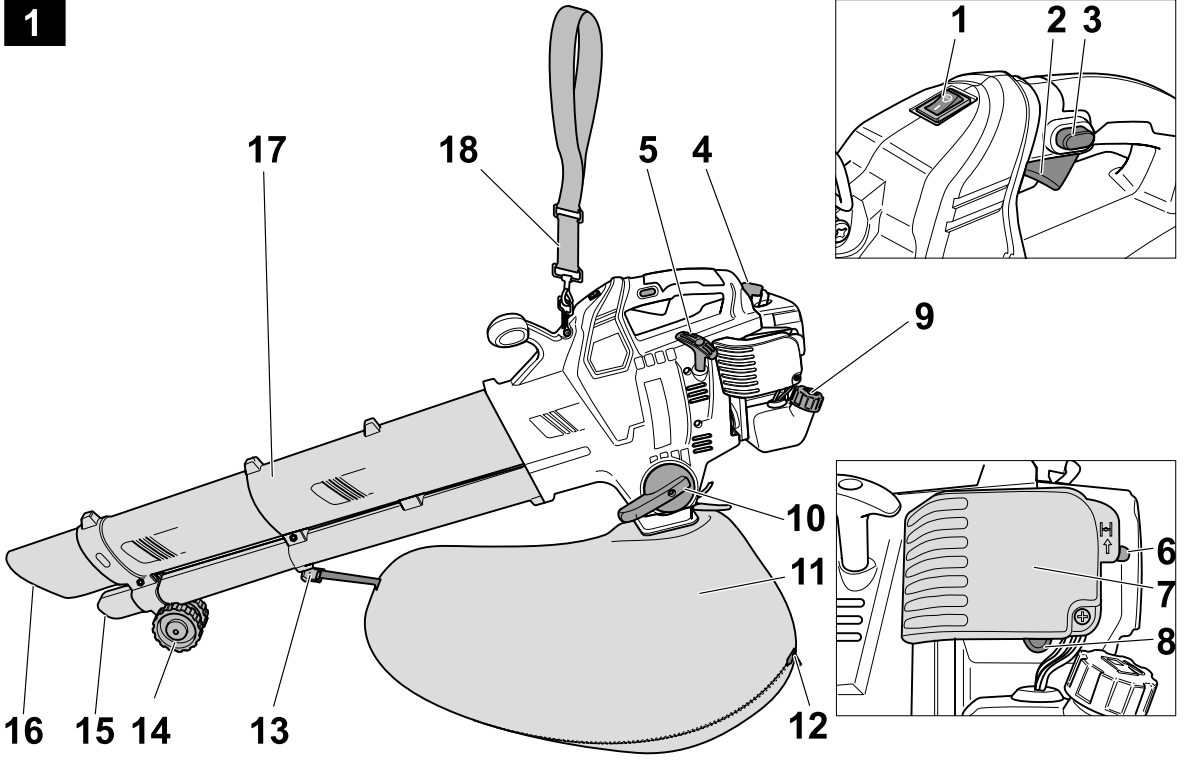


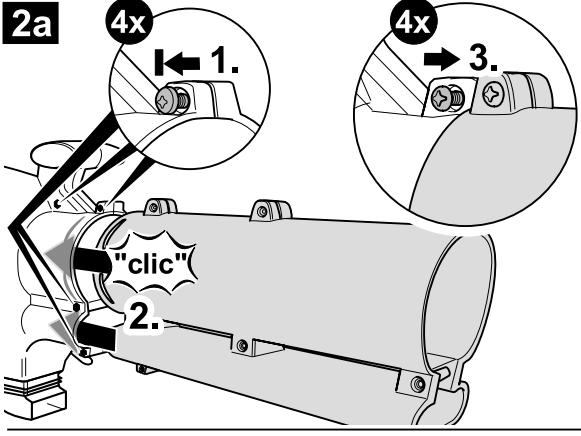
F 15
FORM NO. 769-08335B



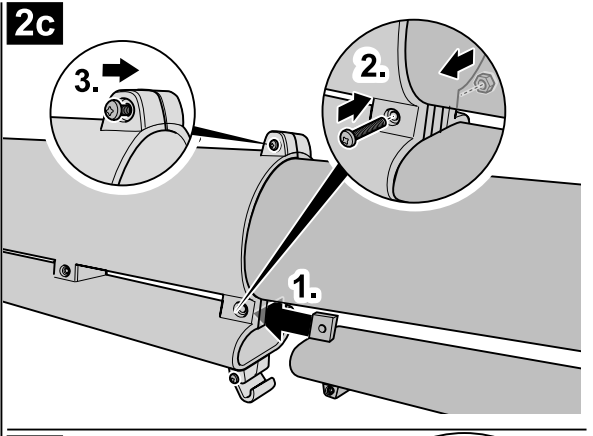
1



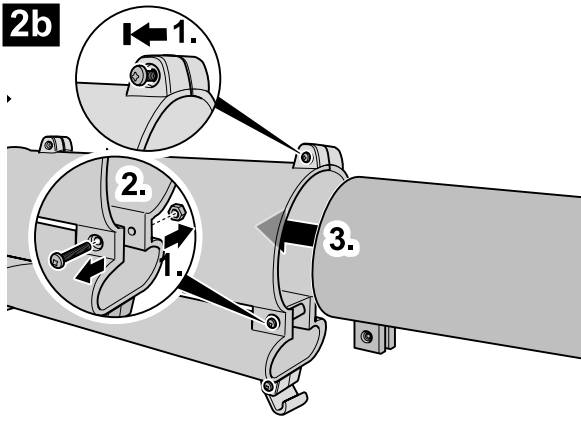
2a



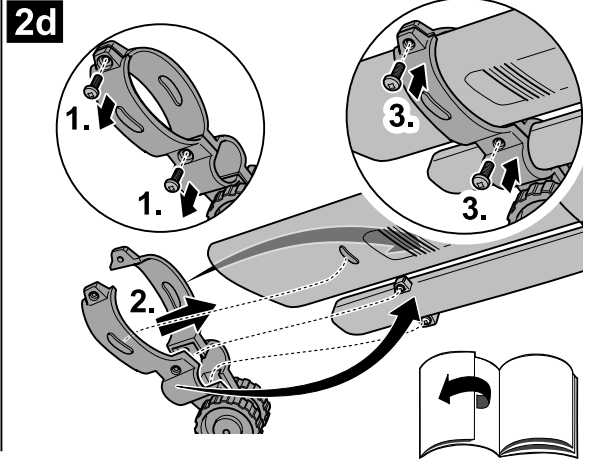
2c

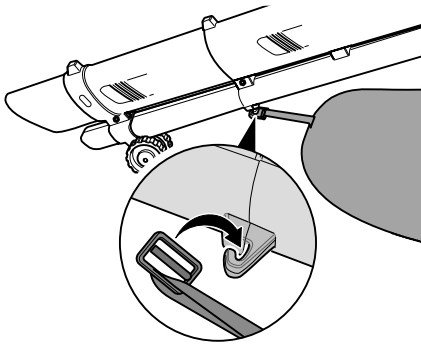
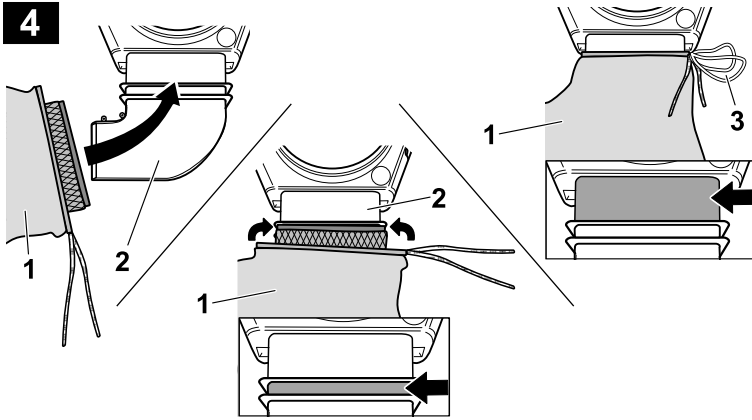
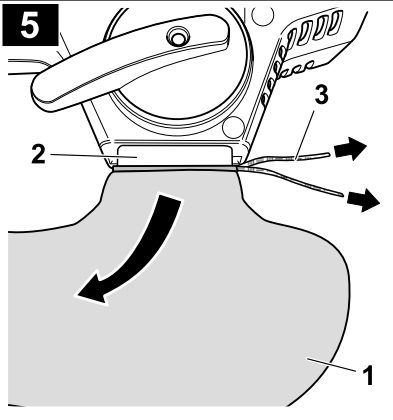
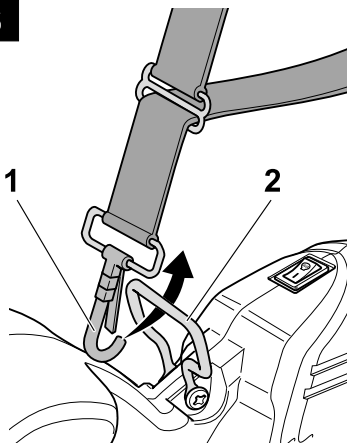
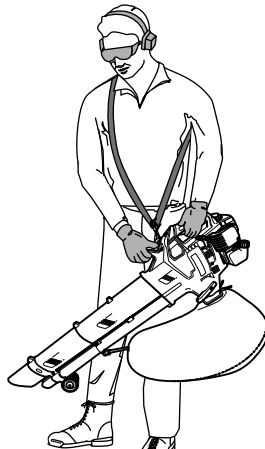
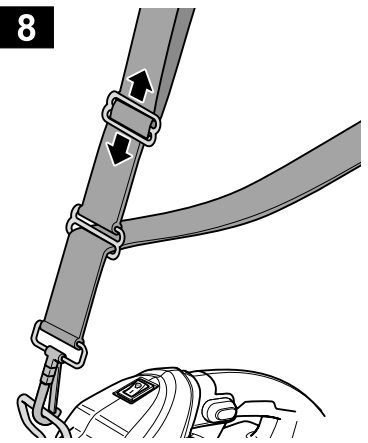
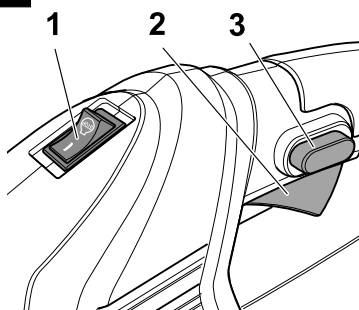
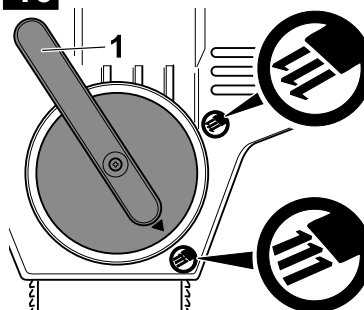
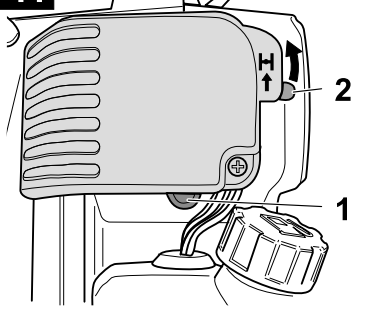


2b

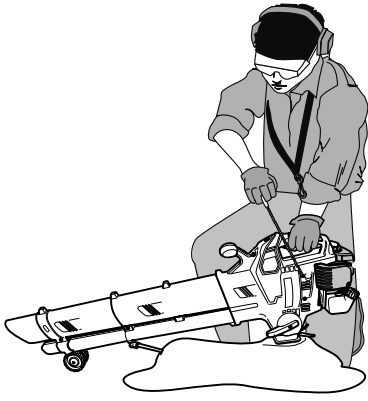


2d



3**4****5****6****7****8****9****10****11**

12



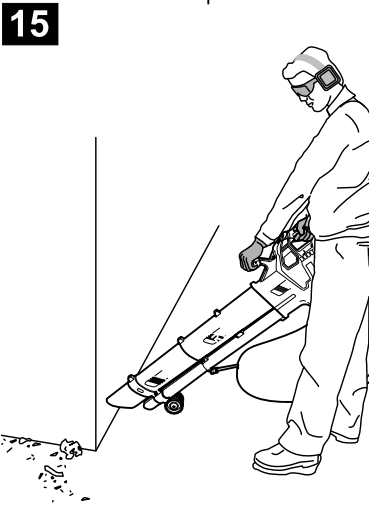
13



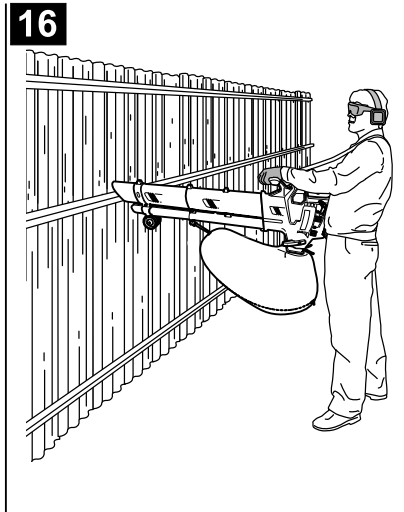
14



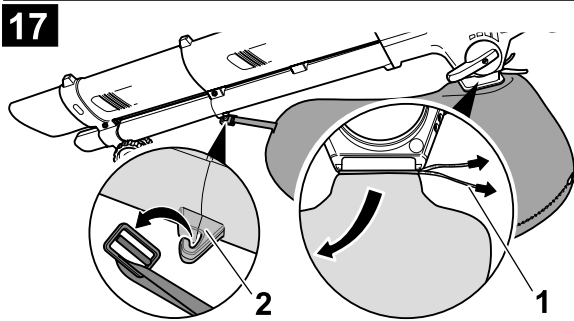
15



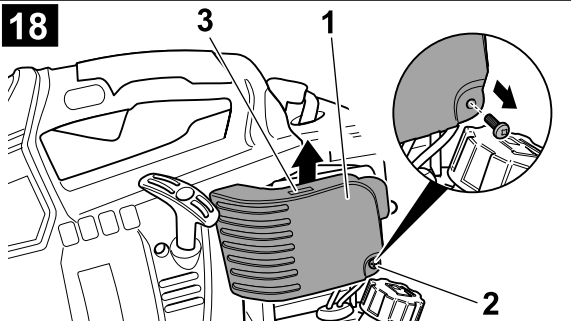
16



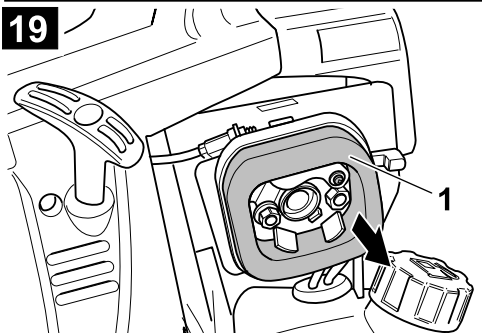
17



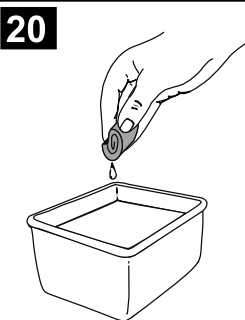
18



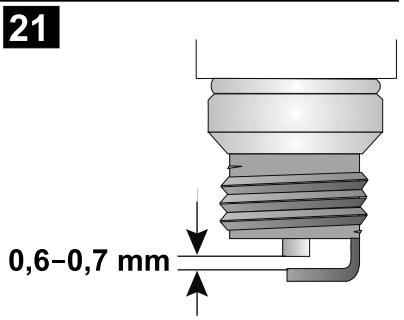
19



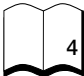
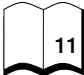
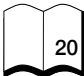
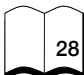


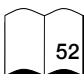
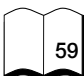
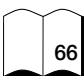
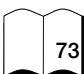
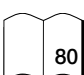
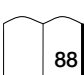
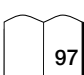
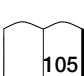
20



21





English (Original operating instructions)	→	 4
Français (Notice d'instructions d'origine)	→	 11
Deutsch (Originalbetriebsanleitung)	→	 20
Nederlands (Originele gebruiksaanwijzing)	→	 28
Italiano (Istruzioni per l'uso originali)	→	 36
Español (Instrucciones de funcionamiento originales)	→	 44
Svenska (Originalbruksanvisning)	→	 52
Dansk (Originale driftsvejledning)	→	 59
Norsk (Originale driftsanvisningen)	→	 66
Suomi (Alkuperäinen käyttöohjekirja)	→	 73
Português (Instruções de serviço originais)	→	 80
Ελληνικά (Αυθεντικές οδηγίες χειρισμού)	→	 88
Magyar (Eredeti üzemeltetési útmutató)	→	 97
Polski (Oryginalna instrukcja obsługi)	→	 105

Sisällysluettelo

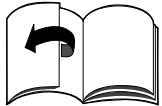
Turvallisuusasiaa	73
Hallintalaitteet ja merkkivalot ...	75
Kokoamisohjeet	75
Öljy ja polttoaine	76
Käyttö	76
Huolto ja puhdistus	78
Kuljetus	79
Takuuehdot	79
Vianetsintä	79

Tyypikilven tiedot

Merkitse alla olevaan ruutuun kaikki tyypikilven tiedot. Tyypikilpi sijaitsee moottorin läheisyydessä. Nämä tiedot ovat hyvin tärkeitä, kun tilaat varaosia tai tarvitset huoltomiehen apua.

Löydät nämä ja muut konetta koskevat tiedot erillisestä CE-vaatimustenmukaisuusvakuutuksesta, joka toimitetaan käyttöohjekirjan mukana.

Kuvalliset ohjeet



Käännä esiin kuvasivut käyttöohjekirjan alussa. Kuvissa saattaa olla mallikohtaisia eroja.

Turvallisuusasiaa

Käyttötarkoitus

Tämä kone on tarkoitettu käytettäväksi ainoastaan

- lehti-imurina/lehtipuhaltimena koti- ja harrastelijapuutarhoissa,
- tässä käyttöohjekirjassa annettujen käyttö- ja turvallisuusohjeiden mukaisesti.

Kaikenlainen muu käyttö on käyttötarkoituksen vastaista. Valmistajan antama takuu raukeaa eikä valmistaja vastaa koneen käytöstä aiheutuvista vahingoista,

jos konetta käytetään käyttö-tarkoituksen vastaisesti. Vastuun kantaa tässä tapauksessa yksin koneen käyttäjä. Käytä konetta vain sen ollessa teknisesti valmistajan määräyksiä ja toimitusta vastaavassa kunnossa. Valmistaja ei vastaa koneelle omavaltaisesti tehtyjen muutoksien aiheuttamista vahingoista.

Lue kaikki ohjeet ennen koneen käyttöönottoa

- Lue nämä ohjeet huolellisesti läpi. Perehdy koneen käyttöön ja käsittelyyn ennen töihin ryhtymistä.
- Älä koskaan anna lasten tai muiden henkilöiden käyttää konetta, jos he eivät ole tutustuneet käyttöohjeisiin.
- Älä käytä konetta, jos olet väsynyt tai sairas tai alkoholin, huumeiden tai lääkkeiden vaikutuksen alainen.
- Lapset ja alle 16-vuotiaat eivät saa käyttää konetta.
- Laitetta ei ole tarkoitettu sellaisten henkilöiden (mukaan lukien lapset) käyttöön, jotka ovat fyysisesti, sensorisesti tai henkisesti rajoitteisia tai joilla ei ole riittävästi kokemusta ja/tai tietoa laitteen käytöstä, ellei heidän turvallisuudestaan vastaava henkilö valvo ja opasta heitä laitteen käytössä.
- Lapsia tulee valvoa ja varmistaa, että he eivät leiki laitteella.
- Tarkista koneen kunto ennen sen käyttöä. Vaihda viallisten osien tilalle uudet. Tarkista, valuuko koneesta ulos polttoainetta. Varmista, että kaikki liitososat ovat paikoillaan ja kunnolla kiinnitettyinä. Ohjeiden laiminlyönti saattaa aiheuttaa loukkaantumisia koneen käyttäjälle ja muille henkilöille.
- Muista aina, että pää, kädet ja jalat voivat loukkaantua helposti.
- Huolehdi, ettei työskentelyalueella ole lapsia, sivullisia eikä kotieläimiä. Lasten, sivullisten ja kotieläinten on pysyttävä vähintään 15 metrin päässä koneesta, koska työskentelyn

aikana on aina olemassa loukkaantumisriski ympäristöön sinkoutuvien esineiden vuoksi. Jos paikalla on katsojia, heidän tulee käyttää suojalaseja. Sammuta heti moottori sivullisia lähestyttyessä.

Polttomoottorikäyttöisten laitteiden turvallisuusohjeet

- Polttoaine on erittäin tulenarkaa, höyryt saattavat räjähtää syttyessään tuleen. Noudata seuraavia varotoimenpiteitä:
- Säilytä polttoainetta vain tarkoitukseen hyväksytyissä säiliöissä.
 - Varo, ettei ylläikäkynyt polttoaine syty tuleen. Käynnistä moottori vasta sitten, kun polttoainehöyryt ovat haihtuneet.
 - Sammuta aina moottori ja odota, että se on jäähtynyt, ennen kuin lisäät polttoainetta. Älä irrota koskaan polttoainesäiliön korkkia tai lisää polttoainetta, jos moottori on vielä lämmin. Muista aina kiinnittää polttoainesäiliön korkki hyvin kiinni, ennen kuin käytät konetta. Kierrä polttoainesäiliön korkki hitaasti auki, jotta paine poistuu polttoainesäiliöstä hitaasti.
 - Irrota aina keruupussi ennen polttoaineen lisäämistä koneeseen.
 - Sekoita ja täytä polttoainetta vain ulkona siistissä ja hyvin tuuletetussa paikassa, missä ei ole kipinöitä eikä avotulta. Sammuta ensin moottori ja aukaise vasta sitten hitaasti polttoainesäiliön korkki. Älä tupakoi polttoaineen sekoittamisen tai lisäämisen aikana. Pyyhi heti pois ylläikäkynyt polttoaine.
 - Siirrä kone vähintään 10 metrin päähän polttoaineen täyttöpaikalta, ennen kuin käynnistät moottorin. Kun lisäät polttoainetta tai käytät konetta, älä tupakoi ja vältä kipinöiden muodostumista ja avotulen käyttöä.
 - Vaihda vaurioitunut pakoputki, polttoainesäiliö tai säiliön korkki.

Käytön aikana

- Älä käynnistä konetta tai käytä sitä suljetussa tilassa. Pakokaasujen hengittäminen saattaa olla hengenvaarallista. Käytä konetta vain ulkona.
- Käytä silmien- ja kuulonsuojaimia koneella työskennellessä. Käytä hengityssuojainta tai pölynaamaria, jos töiden aikana muodostuu paljon pölyä. Pitkähihaisen paidan käyttö on suositeltavaa.
- Käytä lujasta materiaalista valmistettuja pitkälahkeisia housuja, saappaita ja työkäsiineitä.
- Pidä hiukset, vaatteet ja työkäsiineet poissa koneen liikkuvista osista. Väljät vaatteet, korut ja pitkät hiukset voivat tarttua liikkuviin osiin. Käytä tarvittaessa suojapäähinettä tms.
- Käytä konetta vain sen käyttötarkoituksen mukaisesti.
- Varo kurkottamasta liikaa. Seiso aina tukevasti ja tasapainossa.
- Käytä konetta vain valmiiksi koottuna. Käytä konetta vain, kun imu-/puhallusputki ja keruupussi ovat paikoillaan. Tarkista, että keruupussi on suljettu.
- Sammuta aina moottori ja irrota sytytystulpan hattu tulpasta ennen kaikkia puhdistus- ja huoltotöitä sekä ennen puhallus-/imuputken ja keruupussin kiinnittämistä ja irrottamista.
- Käytä konetta vain päivänvalossa tai riittävässä valaistuksessa.
- Älä koske moottoriin tai äänenvaimentimeen. Ne voivat olla hyvin kuumat käytön aikana. Moottorin sammuttamisen jälkeen, kestää jonkin aikaa, ennen kuin ne jäähtyvät.
- Varo koneen käynnistymistä vahingossa. Vetäise käynnistysnarusta vain, kun voit aloittaa koneen käytön heti. Käyttäjän ja koneen tulee olla konetta käynnistettäessä tukevassa asennossa. Noudata moottorin käynnistys- ja sammutusohjeita.
- Jos jokin esine osuu koneeseen tai tarttuu siihen kiinni, sammuta heti moottori ja tarkista, onko

kone mahdollisesti vioittunut.

Älä käytä konetta, jos siinä on löystyneitä tai viallisia osia.

- Älä koskaan laske konetta pölyiseen tai likaiseen paikkaan moottorin käydessä. Koneeseen saattaa päästä likaa, ruohoa, lehtiä tms., jolloin seurauksena voi olla loukkaantumisia tai konevaurioita.
- Sammuta moottori heti, jos kone alkaa täristä tavallista voimakkaammin. Tarkista, onko kone vioittunut. Jos kone on vioittunut, toimita se valtuutettuun huoltokorjaamoon.
- Sammuta moottori ja irrota sytytystulpan hattu, ennen kuin alat poistaa pysähtymisen aiheuttajaa tai tukkeutumia.
- Pidä kädet, kasvat ja jalat poissa kaikista pyörivistä osista. Älä koske pyörivään siipipyörään tai yritä pysäyttää sitä.
- Älä koskaan käytä konetta kemikaalien, lannoitteiden tai muiden myrkyllisiä aineita sisältävien tuotteiden levittämiseen.
- Älä laita mitään käsin imuaukkoon.
- Älä käytä konetta huonolla säällä, esim. jos on sadekuurojen tai ukkosen riski.
- Älä muuta koskaan moottorin tehdasasetuksia.
- Vältä avotulta ja kipinöiden muodostumista. Tupakointi kielletty.

Käyttö puhaltimena

- Älä kohdista konetta ihmisiin, kotieläimiin tai ikkunoihin. Puhalla aina sellaiseen suuntaan, jossa ei ole ihmisiä eikä eläimiä eikä arkoja, kovia pintoja (esim. ikkunat, tiiliseinät, autot).

Käyttö imurina

- Kone on tarkoitettu kuivan materiaalin, kuten lehtien, ruohon, ohuiden oksien ja paperipalojen keräämiseen. Älä imuroi kosteita aineksia tai vettä, kone saattaa tällöin vaurioitua.
- Älä imuroi metallia, lasinpalasia tms., koska siipipyörä saattaa tällöin vahingoittua pahasti.

- Älä imuroi kuumia esineitä, kuten tuhkaa, hiilenpalasia, savukkeita jne. Keruupussi saattaa syttyä tuleen.

Muita turvallisuusohjeita

- Poista ennen töihin ryhtymistä työskentelyalueelta kaikki vierasesineet, jotka voivat vaurioittaa laitteen tai aiheuttaa ympäristöön sinkoutuessaan loukkaantumisia tai vahinkoja.
- Odota, että moottori on jäähtynyt ennen koneen viemistä varastoon tai kuljettamista.
- Suojaa kone hyvin sen kuljettamisen ajaksi.
- Kuljeta konetta aina polttoainesäiliö tyhjänä.
- Säilytä konetta kuivassa tilassa. Säilytyspaikan tulee olla lukittavissa asiattoman käytön ja vaurioiden välttämiseksi. Säilytä konetta poissa lasten ulottuvilta.
- Älä kaada koneen päälle vettä tai ruiskuta sitä vedellä tai muilla nesteillä. Pidä kone kuivana sekä puhtaana liasta ja pölystä. Puhdista se aina käytön jälkeen, noudata puhdistus- ja varastointiohjeita.
- Hävitä vanha polttoaine/öljy ja pakkausmateriaali paikallisten jätehuoltomääräysten mukaisesti.
- Älä käytä osia, lisävarusteita tai vaihtoteriä, joita ei ole hyväksytty käytettäväksi koneen kanssa. Seurauksena saattaa olla vakavia loukkaantumisia ja konevaurioita. Myös takuu raukeaa tässä tapauksessa.
- Käytä tämän takia vain alkuperäisiä varaosia ja varusteita tai valmistajan hyväksynnän saaneita varaosia ja varusteita.
- Älä käytä konetta, jos virtakatkaisin on viallinen.
- Jätä kaikki korjaustyöt valtuutetun korjaamon suoritettavaksi.
- Säilytä käyttöohjekirja huolellisesti. Lue sitä usein ja käytä apuna, kun annat neuvoja muille koneen käyttäjille. Jos lainaat konetta, muista antaa sen lainaajalle myös käyttöohjekirja.

Käyttöajat

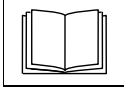
Noudata maakohtaisia/kunnallisia käyttöajoista annettuja määräyksiä (kysy tarvittaessa vastaavalta viranomaiselta, milloin koneen käyttö on sallittua).

Koneessa olevat tarrat

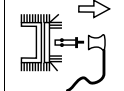
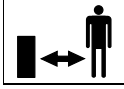
Alla on luettelo kansainvälisin symbolein ja kuvamerkein varustetuista varoitustarroista, jotka voivat olla kiinnitettynä koneeseen. Perehdy kaikkiin turvallisuus-, asennus-, käyttö- ja korjausohjeisiin lukemalla käyttäjän käsikirja.



Huom!
Lue käyttöohjekirja ennen koneen käyttöönottoa!



Varmista, että muita henkilöitä ei ole vaara-alueella!



Sammuta kone ja irrota sytytystulpan hattu aina ennen koneeseen kohdistuvia säätö-, puhdistus-, tarkastus- tms. töitä!



Käytä silmien- ja kuulonsuojaimia.



Varo pyöriviä osia - loukkaantumisaavaara! Pidä kädet ja jalat poissa pyörivistä osista.



Polttoaine/öljy!
Käytä polttoaineseoksessa aina puhdasta, lyijytöntä polttoainetta. Sekoita polttoaineeseen vain tarkoitukseen hyväksyttyä öljyä käyttöohjekirjan mukaisesti.



Varoittaa kuumista pintoista!



Käyttötapa imurointi



Käyttötapa puhallus



Virtakatkaisin

PÄÄLLE / KÄYNNISTYS / KÄYTTÖ



Virtakatkaisin

POIS PÄÄLTÄ/0



Rikastimen asento

Käynnistysasento – kylmäkäynnistys



Rikastimen asento

Rikastin pois päältä

Huolehdi, että koneessa olevat tarrat ovat aina hyvin luettavissa.

Käyttöohjekirjan symbolit

Tässä käyttöohjekirjassa käytetään seuraavia symboleita:



Vaara

Viittaa vaaratilanteisiin, jotka liittyvät kuvattuun toimintaan ja joissa henkilöt voivat altistua vaaralle.



Huom

Viittaa vaaratilanteisiin, jotka liittyvät kuvattuun toimintaan ja joissa kone voi vaurioitua.



Ohje

Viittaa tärkeisiin tietoihin ja käyttöohjeisiin.

Hallintalaitteet ja merkkivalot



Huom.

Opi tuntemaan koneesi.

Tässä selostetaan alustavasti käyttö- ja hallintalaitteiden toiminnot. Älä käynnistä vielä mitään toimintoja!

Kuva 1

- 1 Virtakatkaisin
- 2 Kaasuvipu
- 3 Kaasuvivun lukituspainike

- 4 Sytytystulppa
- 5 Käynnistysnaru
- 6 Rikastinvipu
- 7 Ilmanpuhdistimen kansi
- 8 Primer-pumppu
- 9 Polttoainesäiliön korkki
- 10 Puhallus-/imutoiminnon valitsin
- 11 Keruupussi
- 12 Vetoketju
- 13 Kiinnityskoukku
- 14 Tukipyörä (lisävaruste)
- 15 Puhallusaukko
- 16 Imuaukko
- 17 Imu-/puhallusputki
- 18 Kantohihna

Kokoamisohjeet



Vaara

Loukkaantumisaavaara moottorin käynnistyessä vahingossa.

Loukkaantumisten välttämiseksi muista seuraavat varotoimet. Aina ennen koneeseen kohdistuvia töitä:

- Sammuta moottori,
- Odota, että kaikki liikkuvat osat ovat pysähtyneet ja moottori on jäähtynyt.
- Irrota sytytystulpan hattu.



Kierrätysohje

Toimita pakkausmateriaali, käytöstä poistettu kone jne. jätehuoltopisteeseen paikallisten määräysten mukaisesti.

Imu-/puhallusputken kiinnitys ja irrotus

Kiinnitys

Kuva 2a

1. Avaa 4 ruuvia koneesta.
2. Työnnä imu-/puhallusputki rungossa olevaan aukkoon, niin että se napsahtaa kiinni.
3. Kiristä sitten 4 ruuvia, muttei liian tiukkaan.

Kuva 2b

1. Avaa ruuvi imu-/puhallusputkesta.
2. Avaa ruuvi ja mutteri imu-/puhallusputkesta ja irrota.

3. Työnnä imuputki imu-/puhallusputkeen, niin että se napsahtaa kiinni.

Kuva 2c

1. Työnnä puhallusputki imu-/puhallusputkeen, niin että se napsahtaa kiinni.
2. Kiinnitä ruuvi ja mutteri imu-/puhallusputkeen ja kiristä kiinni.
3. Kiristä ruuvi, muttei liian tiukkaan.

Tukipyörän (lisävaruste) kiinnitys

Kuva 2d

1. Irrota 2 ruuvia.
2. Aseta tukipyörä paikalleen imu-/puhallusputkeen. Vedä ensin pidikkeen kumpikin puolisko erilleen toisistaan ja työnnä imu-/puhallusputken kiinnikkeen päälle.
3. Paina pidikkeen kumpikin puolisko toisiaan vasten ja kierrä sitten ruuvit kiinni ja kiristä, muttei liian tiukkaan.

Irrotus

- Toimi päinvastaisessa järjestyksessä kuin kiinnitettäessä.

Keruupussin kiinnitys ja irrotus

Kiinnitys

Kuva 3

- Ripusta keruupussi imu-/puhallusputken koukkuun.

Kuva 4

- Työnnä keruupussi (1) kiinnityskohtaan (2) rungossa. Kiinnitä keruupussi narulla (3).

Irrotus

Kuva 5

- Irrota naru (3) keruupussista (1) ja vedä keruupussi pois kiinnityskohdasta (2).
- Irrota keruupussi koukusta.

Kantohihnan kiinnitys ja säätö

Kuva 6

- Kiinnitä karabiinihaka (1) rungon kiinnitysrenkaaseen (2).

Kuva 7

- Pujota kantohihna pään yli ja asetu työasentoon.

Kuva 8

- Säädä kantohihna sopivalle korkeudelle.

Öljy ja polttoaine

Öljy

Käytä vain ilmajäähdytteisille kaksitahtimoottoreille tarkoitettua laatuöljyä, API-luokitus TC (TSC-3). Sekoita kaksitahtimoottoriöljy säiliössä olevien ohjeiden mukaisesti, 1:40 (2,5%).

Polttoaine

Vaara

Polttoaine on erittäin tulenarkaa ja voi räjähtää tietyissä olosuhteissa.

- *Lisää polttoainetta vain paikassa, jossa on hyvä ilmanvaihto, ja moottorin ollessa sammutettu. Älä tupakoi tankkauspaikan läheisyydessä tai polttoaineen säilytyspaikalla ja muista sammuttaa kaikki sytytyslähteet.*
- *Irrota keruupussi ennen polttoaineen lisäämistä. Polttoaineen likaama keruupussi syttyy helposti palamaan.*
- *Älä täytä polttoainesäiliötä liian täyteen (polttoainetta ei saa ulottua täyttöaukon alareunan yläpuolelle). Varmista tankkauksen jälkeen, että polttoainesäiliön korkki on kunnolla kiinni.*
- *Varo, ettei polttoainetta läiky sitä lisättäessä. Yliläikkynyt polttoaine tai polttoainehöyryt saattavat syttyä tuleen. Jos polttoainetta läikkyy yli, kuivaa alue ennen moottorin käynnistämistä.*
- *Vältä toistuvaa altistumista höyryille, pitempiaikaista ihokosketusta ja höyryjen hengittämistä.*

Katso öljyn ja polttoaineen sekoitusohjeet.

Jos koneen toiminnassa ilmenee häiriöitä, siihen on yleensä syynä vanha ja/tai väärin sekoitettu polttoaine.

Käytä aina puhdasta ja tuoretta lyijytöntä polttoainetta (ei vanhempaa kuin 60 vrk, oktaaniluvun tulee olla vähintään: 91 ROZ). Älä käytä polttoainetta, jonka luokitus on E85. Noudata tarkasti ohjeita, jotta seoksessa on oikea määrä polttoainetta ja öljyä. Valmista polttoaineseos lyijyttömästä polttoaineesta ja kaksitahtimoottoriöljystä suhteessa 1:40 (2,5 %). Älä valmista seosta polttoainesäiliössä.

Polttoaineen täyttö

Kuva 1

- Irrota polttoainesäiliön (9) korkki.
- Täytä polttoainesäiliön polttoaineen ja öljyn seosta. Vältä liikätäyttöä!
- Sulje hyvin polttoainesäiliö.
- Siirrä kone noin 10 m päähän polttoaineen lisäämispaikasta/säilytysastiasta, ennen kuin käynnistät moottorin.

Käyttö

Huom

- *Kun käynnistät moottorin, varmista ensin, että konetta ei ole suunnattu ihmisiä, eläimiä, esineitä tai hajallaan olevia roskia tms. kohti.*
- *Käytä suojalaseja ja kuulonsuojaimia konetta käyttäessäsi.*
- *Pidä koneesta kiinni molemmin käsin käytön aikana (kuva 13).*
- *Tarkista ennen käyttöä koneen kunto ja imu-/puhallusputken kiinnitys.*
- *Tarkista, että keruupussin (11) vetoketju (12) on kiinni (kuva 1).*
- *Käytön jälkeen:*
 - *Puhdista kone.*
 - *Hävitä jätteet paikallisten jätehuoltomääräysten mukaisesti.*

Moottorin käynnistys



Vaara
Kiinnitä kantohihna koneeseen vasta moottorin käynnistyttyä.

1. Sekoita polttoaine 2-tahtiöljyn kanssa. Täytä seos polttoainesäiliöön. Katso **Öljy ja polttoaine**.
2. Aseta virtakatkaisin (1) asentoon **PÄÄLLE** [I] (kuva 9).
3. Aseta valitsin (1) asentoon Puhallus/☹️ (kuva 10).
4. Paina primerpumpua (1) 10 kertaa hitaasti pohjaan saakka (kuva 11). Polttoaineen pitää tulla näkyviin pumppuun. Jos näin ei ole, niin paina pumppua niin kauan, kunnes polttoainetta tulee näkyviin.
5. Aseta rikastinvipu (2) asentoon **H** (kuva 11).

i Ohje

JOS... moottori on lämmin, ei rikastinta tarvitse käyttää. Tarpeen vain kylmäkäynnistyksessä!

6. Paina kaasuvipua (2) (kuva 9).

i Ohje

Kun kaasuvipu painetaan pohjaan asti (täyskaasu), se lukittuu tähän asentoon. Avaa lukitus painamalla asetuspainiketta (3) (kuva 9).

7. Koneen ollessa maata vasten käynnistä moottori vetäisemällä käynnistysnarusta **hallitulla ja tasaisella vedolla** (kuva 12).
8. Kun moottori käy: Anna moottorin käydä lämpimäksi 60 sekunnin ajan.
9. Aseta rikastinvipu (2) takaisin asentoon pois päältä (kuva 11). Kone on nyt käyttövalmis.

i Ohje

- Alhaisissa lämpötiloissa saattaa kestää kauemmin, ennen kuin moottori lämpenee ja saavuttaa maksimi nopeutensa.
- Kone on lämmennyt riittävästi, kun moottori kiihtyy tasaisesti.
- Jos moottori ei käynnisty, toista toimenpiteet 4–9.

Moottorin sammutus

Kuva 9

- Päästä kaasuvipu (2) vapaaksi tai paina lukituspainiketta (3). Anna moottorin jäähtyä joutokäynnillä.
- Aseta virtakatkaisin (1) asentoon **POIS PÄÄLTÄ** [O].

Koneen käyttö

Koneen käytön aikana:

- Pujota kantohihna pään yli.
- Kiinnitä kantohihna koneeseen.
- Asetu työasentoon (kuva 7).

Imu- tai puhallustoiminnon valinta

i Ohje

Voit vaihtaa toiminnosta toiseen moottorin käydessä. Käännä valitsin aina ääriasentoon kyseisen symbolin kohdalle. **Älä koskaan** aseta valitsinta väliasentoon.

Kuva 10

Puhallustoiminto

- Aseta valitsin asentoon ☹️.

Imutoiminto

- Aseta valitsin asentoon ☹️.

Keruupussin tyhjennys



Vaara
Ennen kuin irrotat tai tyhjennät keruupussin, sammuta moottori ja odota, kunnes kaikki liikkuvat osat ovat pysähtyneet.

i Ohje

Kun keruupussi on hyvin täynnä, imuteho laskee selvästi.

Keruupussin tyhjennys sitä irrottamatta

- Avaa vetoketju, tyhjennä keruupussi ja hävitä pussin sisältö paikallisten jätehuoltomääräysten mukaisesti.
- Sulje vetoketju.

Keruupussin tyhjennys irrottamalla pussi

Kuva 17

- Poista keruupussi irrottamalla naru (1) pussista ja vedä sitten keruupussi pois kiinnityskohdasta.
- Irrota keruupussi koukusta (2).

- Avaa vetoketju, tyhjennä keruupussi ja hävitä pussin sisältö paikallisten jätehuoltomääräysten mukaisesti.
- Käännä keruupussi tyhjentämisen jälkeen nurinpäin ja ravista huolellisesti, jotta pöly ja lika irtuvat kankaasta.
- Käännä keruupussi taas oikein päin, sulje vetoketju ja kiinnitä keruupussi paikalleen.

Käyttöohjeita

Käyttö puhaltimena

Valitse tämä toiminto vaikeasti siivottaville alueille:

- istutukset, pensaat, puut (kuva 14)
- seinien vierustat (kuva 15).
- ritilät, aidat tms. (kuva 16).
- Kannattele konetta kuvissa 14–16 osoitetulla tavalla.
- Pidä imu-/puhallusputkea muutaman sentin päässä maasta ja siirrä putkea puolelta toiselle tasaisin liikkein.
- Kävele hitaasti eteenpäin.
- Huolehdi, että kerääntyneet lehti- ja roskakasat ovat aina edessäsi.
- Kevyelle ainekselle kannattaa valita alhainen moottorin kierros-luku.
- Valitse korkeampi moottorin kierros-luku painavammalle ainekselle ja roskille tms. karkealle lialle.

Käyttö imurina

- Vaikeasti siivottaville alueille, kuten istutukset, pensaat, seinien vierustat jne..
- Kannattele konetta niin, että imu-/puhallusputki on hieman viistossa, katso kuva 13, tai liikuta konetta tukipyörän (lisävaruste) varassa.
- Imuroi kevyt aines koneeseen liikuttamalla konetta tasaisesti sivusuunnassa. Lehdet, risut ja ohuet oksat kerääntyvät koneeseen, jossa ne hienonnetaan silpuksi. Näin keruupussiin mahtuu enemmän materiaalia.
- Tyhjennä keruupussi, kun se on täynnä.

Huolto ja puhdistus



Huom

Aina ennen koneeseen kohdistuvia huoltotoimia:

- Sammuta moottori.
- Odota, että kaikki liikkuvat osat ovat pysähtyneet ja moottori on jäähtynyt.
- Irrota sytytystulpan hattu moottorista, jottei moottori käynnisty vahingossa.

Jätä kaikki korjaustyöt valtuutetun korjaamon suoritettavaksi.

Jätä kone kauden lopussa valtuutetun huoltokorjaamon tarkistettavaksi ja huollettavaksi.

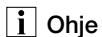
Älä ruiskuta konetta puhtaaksi vedellä, sähköiset osat saattavat vioittua.

Puhdista kone aina käytön jälkeen. Puhdistamattomaan koneeseen tulee helposti materiaalivaurioita ja toimintahäiriöitä.

Ilmanpuhdistimen puhdistus

Puhdista ilmanpuhdistin kymmenen käyttötunnein välein. Tämä on erittäin tärkeää. Jos ilmanpuhdistimen huolto tehdään puutteellisesti, takuu **raukeaa**.

- Irrota ilmanpuhdistimen kansi (kuva 18). Poista ensin ruuvi (2) ja irrota kansi (1) yläkautta kiinnikkeestä (3).
- Irrota ilmanpuhdistin (1) (kuva 19).
- Pese ilmanpuhdistimen suodatin vedellä ja pesuaineella (kuva 20). Huuhdo suodatin hyvin. Purista liika vesi pois. Anna kuivua täysin kuivaksi.
- Kiinnitä ilmanpuhdistin takaisin paikalleen (kuva 19).
- Kiinnitä sitten ilmanpuhdistimen kansi. Varmista, että se on oikein paikallaan!



Ohje

- Käytettäessä konetta ilman ilmanpuhdistinta virhevastuu (takuu) **raukeaa**.
- Ilmansuodatin kannattaa vaihtaa kerran vuodessa, jotta moottorin teho pysyy optimaalisena.

Kaasuttimen säätö

Tämän työn saa tehdä vain valtuutettu huoltokorjaamo.

Polttoainesuodattimen vaihto (riippuen mallista)

Tämän työn saa tehdä vain valtuutettu huoltokorjaamo.

Sytytystulpan tarkastus/ vaihto

Käytä Torch L8RTC-merkkistä sytytystulppaa (tai vastaavaa).

Oikea kärkiväli on **0,6–0,7 mm**.

Irrota sytytystulppa aina 15 käyttötunnin välein ja tarkista sen kunto.

- Sammuta moottori ja anna sen jäähtyä.
- Irrota sytytystulpan hattu.
- Poista lika sytytystulpan ympäriltä.
- Irrota sytytystulppa tulppa-avaimella vastapäivään kiertäen.
- Tarkista/säädä kärkiväli **0,6–0,7 mm** (kuva 21).



Ohje

Vaihda viallinen, karstainen tai liikainen sytytystulppa.

- Kierrä sytytystulppa takaisin paikalleen ja kiristä 12,3–13,5 Nm kireydelle. Älä kiristä liian tiukkaan.

Koneen puhdistus



Huom

Pidä kone ja ilma-aukot aina puhtaina liasta ja roskista.

Harjaa kone ulkopuolelta puhtaaksi pienellä harjalla. Älä käytä voimakkaita puhdistusaineita.

Puhdistusaineet, jotka sisältävät aromaattisia öljyjä kuten mäntyöljyä tai sitruunaa, sekä liuottimet, kuten kerosiini, saattavat vaurioittaa muovirungon ja kahvan.

Puhdista säännöllisesti keruupussin kiinnitykseen tarkoitettu kiinnityskohta (2, kuva 4).

Pyyhi runko puhtaaksi vain kostealla rievulla.

Keruupussin puhdistus

- Käytä suojalaseja ja pölynaamaria.
- Tyhjennä keruupussi aina käytön jälkeen ja ravista huolellisesti.

- Pese keruupussi kerran kuukaudessa (tarvittaessa useammin):
 - Tyhjennä keruupussi huolellisesti.
 - Käännä keruupussi nurinpäin.
 - Ravista keruupussi tyhjäksi.
 - Pese keruupussi puhtaaksi saippuavedellä.
 - Anna keruupussin kuivua.

Varastointi

- Jos polttoainesäiliössä on polttoainetta, älä säilytä konetta tilassa, jossa polttoainehöyryt voivat joutua kosketuksiin kipinöiden tai avotulen kanssa.
- Odota, että moottori on jäähtynyt ennen koneen viemistä varastotilaan.
- Säilytä konetta kuivassa tilassa. Säilytyspaikan tulee olla lukittavissa asiattoman käytön ja vaurioiden välttämiseksi. Säilytä konetta poissa lasten ulottuvilta.

Pitempiaikainen varastointi

Kun kone jätetään varastoon pidemmäksi aikaa, toimi seuraavasti:

- Tyhjennä polttoainesäiliö kokonaan polttoaineesta ja kaada polttoaine säiliöön, jossa on samaa kaksitahtiseosta. Älä käytä polttoainetta, joka on ollut varastossa yli 60 vuorokautta.
- Käynnistä moottori ja odota, kunnes se sammuu. Näin varmistat, ettei kaasuttimeen jää polttoainetta.
- Anna moottorin jäähtyä. Irrota sytytystulppa ja kaada tulpan reiästä sylinteriin 30 ml korkealaatuista moottoriöljyä tai kaksitahtiöljyä. Vedä hitaasti käynnistysnarusta, jotta öljy levittäytyy tasaisesti. Kiinnitä sytytystulppa takaisin paikalleen.



Ohje

Ennen kuin käynnistät koneen uudelleen varastointikauden jälkeen, irrota sytytystulppa ja valuta kaikki öljy pois sylinteristä.

- Puhdista kone huolellisesti ja tarkista, onko löystyneitä tai vaurioituneita osia. Korjaa tai vaihda vaurioituneet osat ja kiristä löystyneet ruuvit, mutterit ja pultit. Nyt voit viedä koneen varastoon.
- Säilytä konetta kuivassa tilassa. Säilytyspaikan tulee olla lukittavissa asiattoman käytön ja vaurioiden välttämiseksi. Säilytä konetta poissa lasten ulottuvilta.

Kuljetus

- Anna koneen jäähtyä ennen kuljettamista.
- Kuljeta konetta aina polttoainesäiliö tyhjänä! Varmista, että polttoainesäiliön korkki on kunnolla kiinni.
- Varmista, että kone pysyy hyvin paikallaan kuljetuksen aikana.

Takuuehdot

Takuu kattaa materiaali- ja valmistusvikojen osalta varaosat ja työn. Takuuaika ostopäivästä lukien: 2 vuotta. Takuu ei korvaa, jos vika on aiheutunut virheellisestä käytöstä tai huollosta. Takuutapauksessa on otettava yhteys myyjäliikkeeseen tai valtuutettuun huoltoliikkeeseen.

Vianetsintä

Vika	Mahdollinen syy	Toimenpide
Moottori ei käynnisty.	Virtakatkaisin on asennossa POIS PÄÄLTÄ.	Aseta katkaisin asentoon PÄÄLLE.
	Polttoainesäiliö on tyhjä.	Täytä polttoainesäiliö.
	Primernuppia ei ole painettu riittävästi.	Paina primernuppia 10 kertaa hitaasti pohjaan asti.
	Moottori kastelee tulpan.	Aseta rikastinvipu käynnistettäessä asentoon pois päältä.
	Polttoaine vanhaa tai väärin sekoitettu.	Tyhjennä polttoainesäiliö/täytä tuoretta polttoaineseosta.
Moottori ei käy tasaisesti joutokäynnillä.	Sytytystulppa likainen.	Vaihda tai puhdista sytytystulppa.
	Ilmanpuhdistin tukossa.	Puhdista tai vaihda ilmanpuhdistin.
	Polttoaine vanhaa tai väärin sekoitettu.	Tyhjennä polttoainesäiliö/täytä tuoretta polttoaineseosta.
	Kaasutin väärin säädetty.	Jätä kaasutin huoltokorjaamon säädettäväksi.
Moottorin kierrosluku ei nouse.	Polttoaine vanhaa tai väärin sekoitettu.	Tyhjennä polttoainesäiliö/täytä tuoretta polttoaineseosta.
	Kaasutin väärin säädetty.	Jätä kaasutin huoltokorjaamon säädettäväksi.
	Polttoainesuodatin likainen.	Jätä polttoainesuodatin huoltokorjaamon vaihdettavaksi.
Moottorissa ei ole tehoa tai kone ei imuroi/puhalla.	Keruupussi on täynnä.	Tyhjennä keruupussi.
	Ilmanpuhdistin likainen.	Puhdista tai vaihda ilmanpuhdistin.
	Siipipyörä on vioittunut.	Jätä vialliset osat huoltokorjaamon vaihdettavaksi.
	Imu-/puhallusputki on tukossa	Irrota imu-/puhallusputki ja puhdista.
Voimakasta tärinää.	Siipipyörä tai muut osat vioittuneet.	Sammuta moottori heti. Jätä vialliset osat huoltokorjaamon vaihdettavaksi.

Jos ohjeista ei ole apua tai sinulla on vielä kysyttävää, käänny paikallisen jälleenmyyjän puoleen.