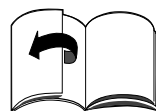
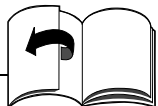
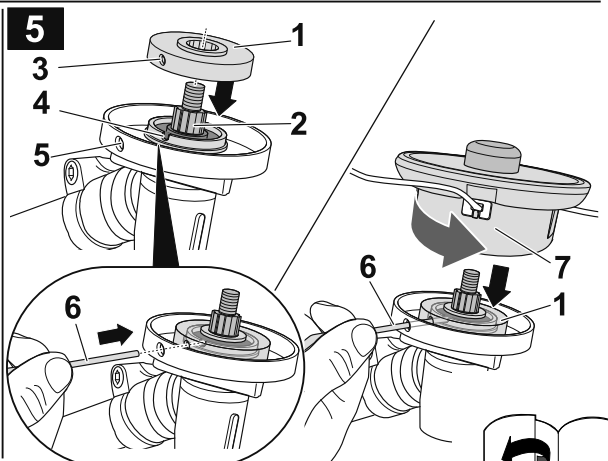
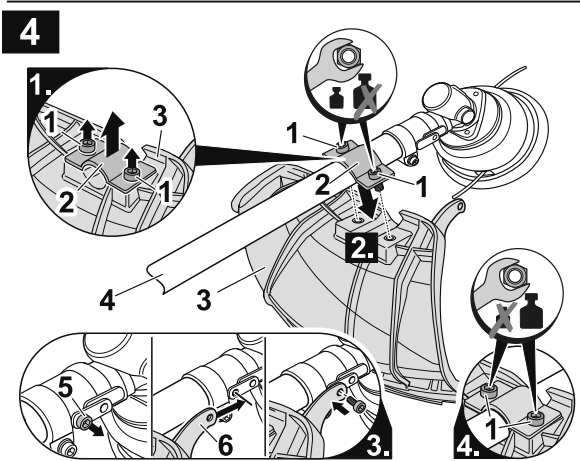
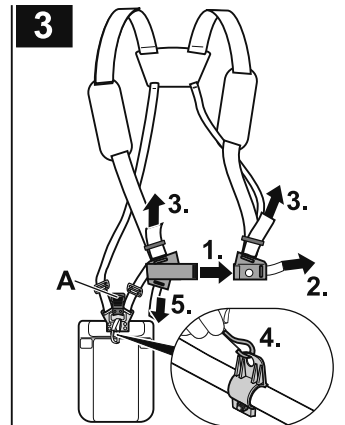
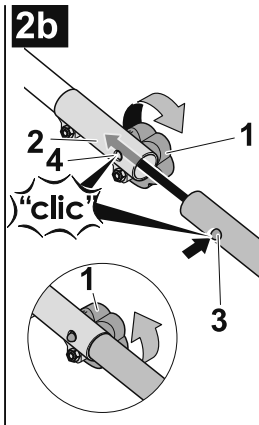
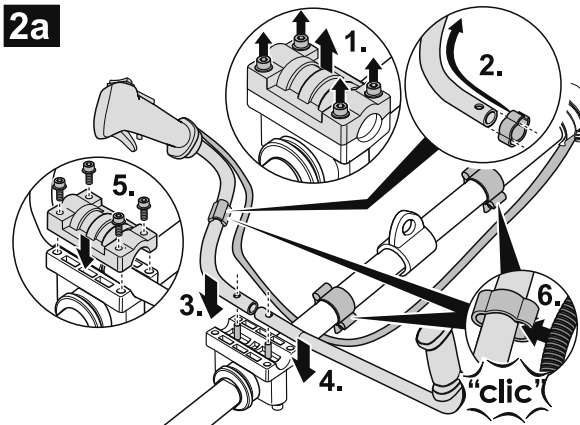
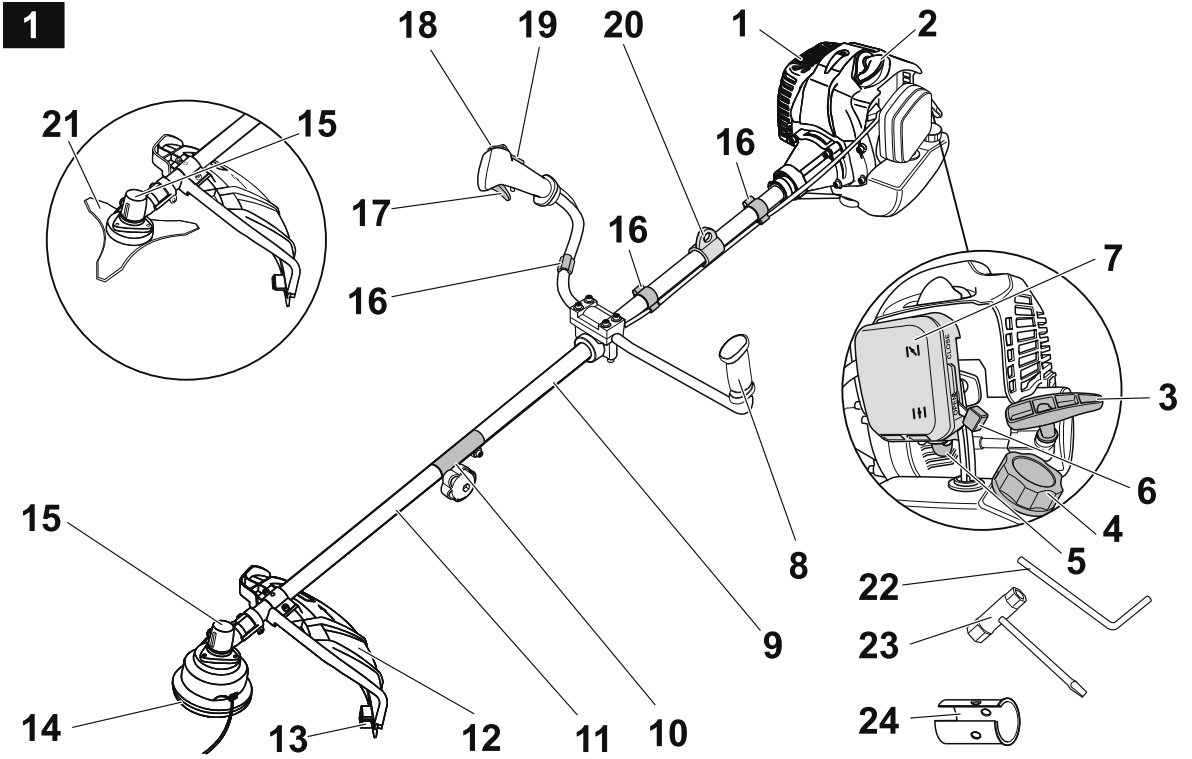
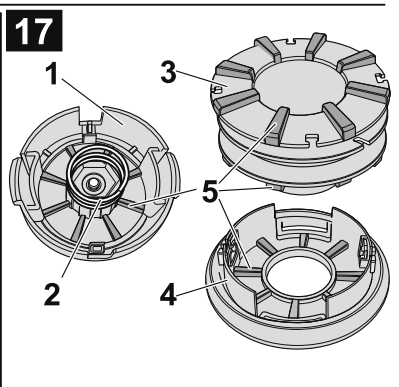
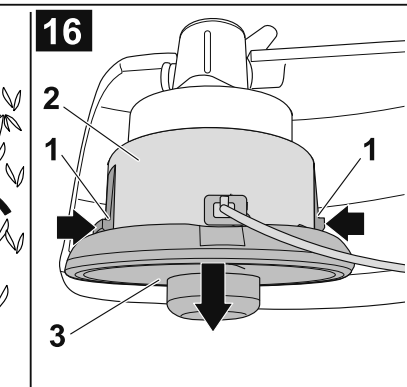
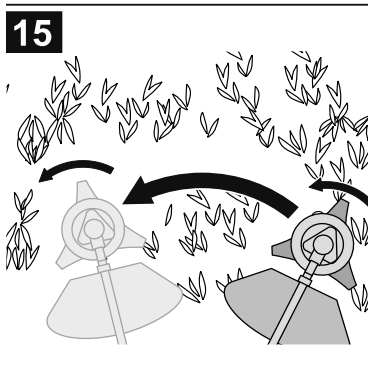
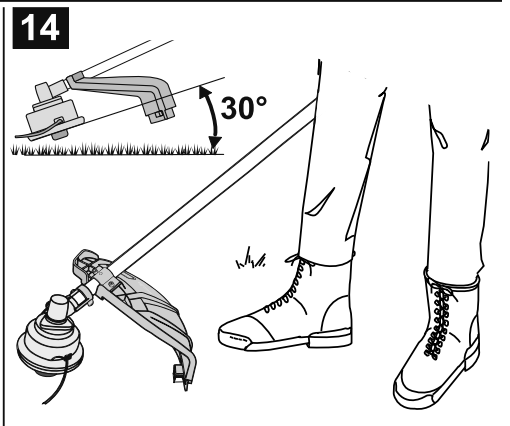
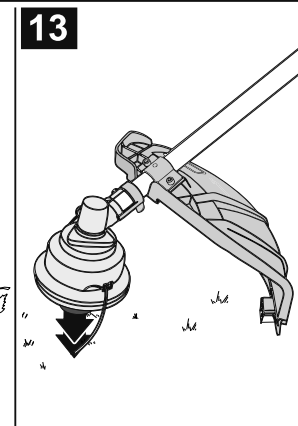
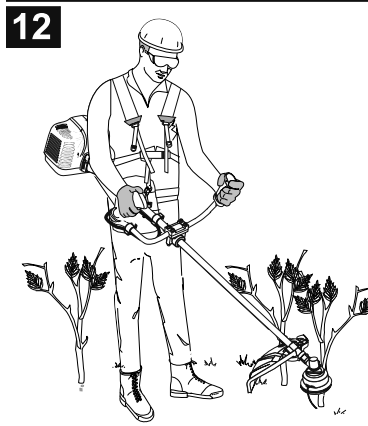
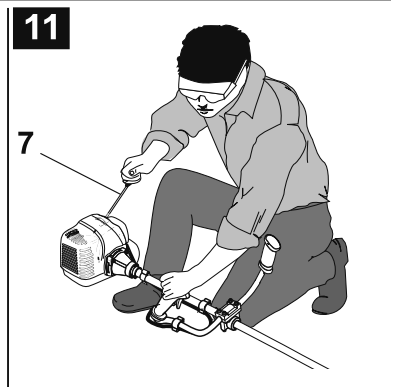
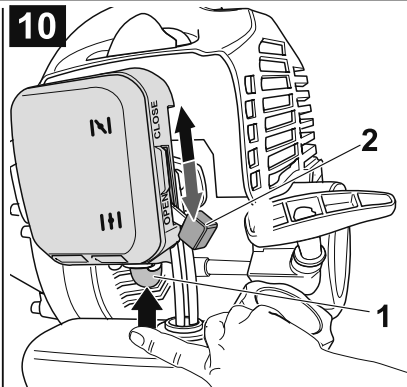
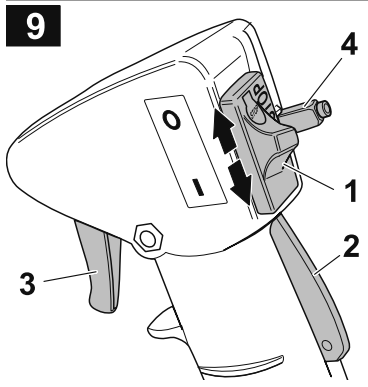
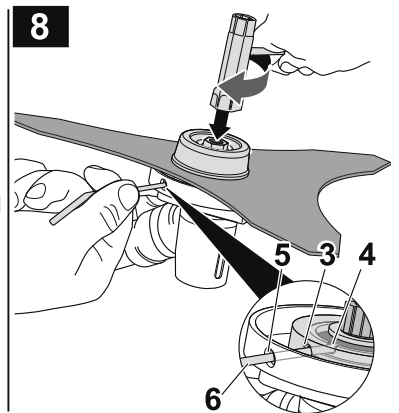
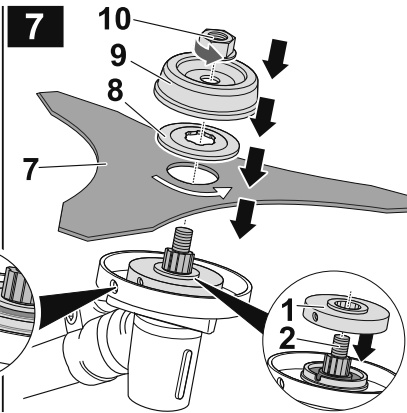
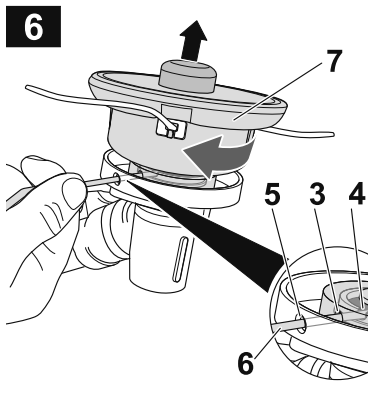
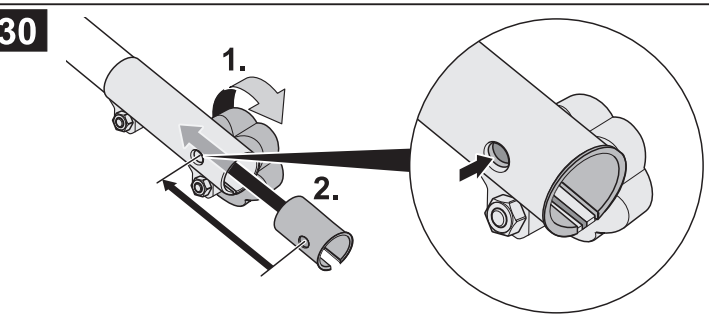
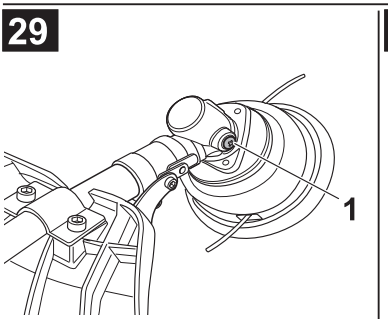
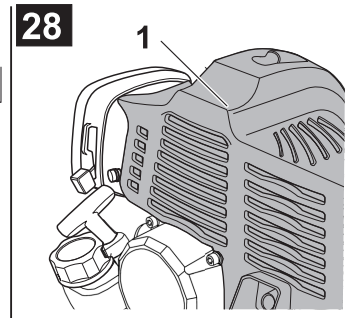
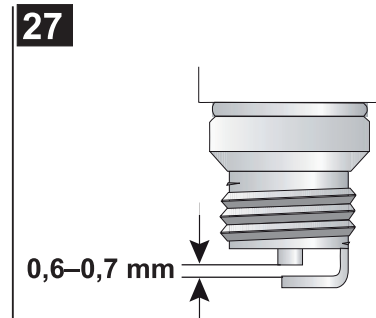
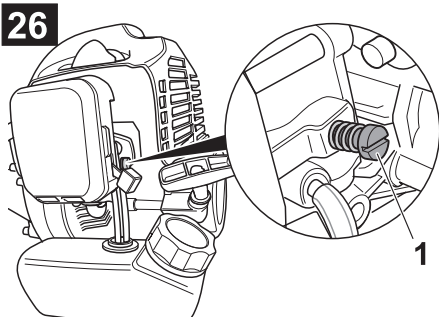
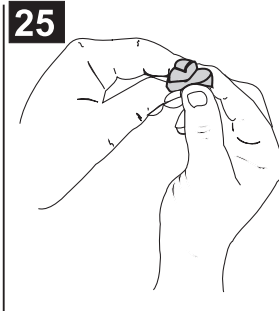
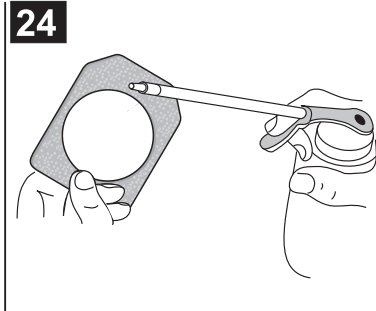
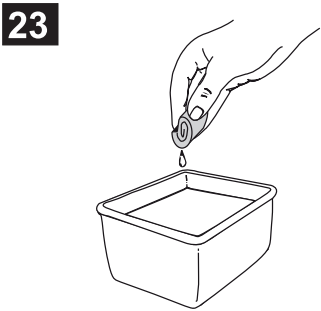
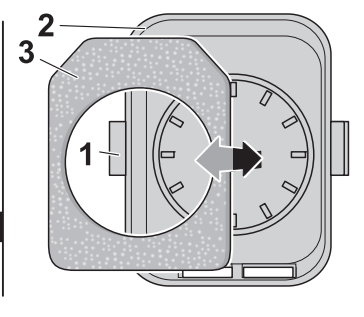
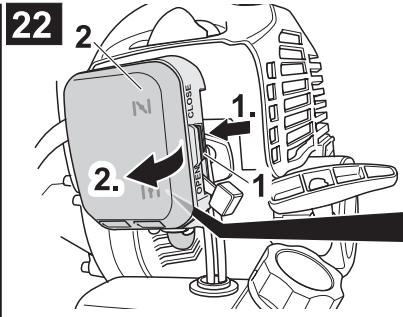
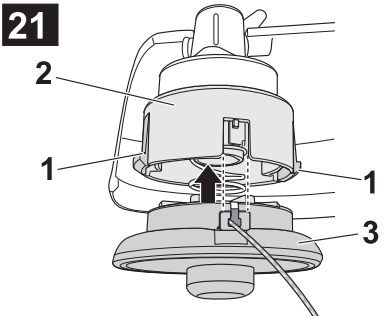
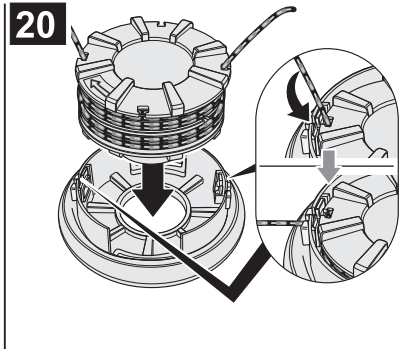
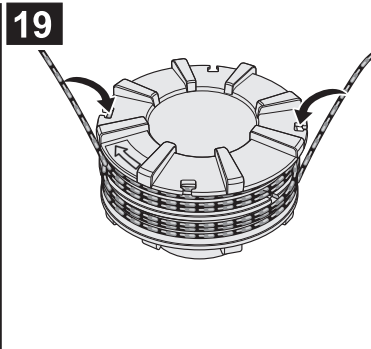
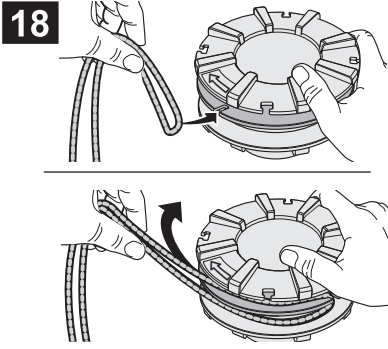


H15  
FORM NO. 769-10094A











|  |            |
|--|------------|
| <b>English</b> .....                         | <b>4</b>   |
| (Original operating instructions)            |            |
| <b>Français</b> .....                        | <b>14</b>  |
| (Notice d'instructions d'origine)            |            |
| <b>Deutsch</b> .....                         | <b>26</b>  |
| (Originalbetriebsanleitung)                  |            |
| <b>Nederlands</b> .....                      | <b>37</b>  |
| (Originele gebruiksaanwijzing)               |            |
| <b>Italiano</b> .....                        | <b>48</b>  |
| (Istruzioni per l'uso originali)             |            |
| <b>Español</b> .....                         | <b>59</b>  |
| (Instrucciones de funcionamiento originales) |            |
| <b>Svenska</b> .....                         | <b>70</b>  |
| (Originalbruksanvisning)                     |            |
| <b>Dansk</b> .....                           | <b>80</b>  |
| (Originale driftsvejledning)                 |            |
| <b>Norsk</b> .....                           | <b>90</b>  |
| (Originale driftsanvisningen)                |            |
| <b>Suomi</b> .....                           | <b>100</b> |
| (Alkuperäinen käyttöohjekirja)               |            |

## Sisällysluettelo

|  |     |
|--|-----|
| Turvallisuusasiaa . . . . .              | 100 |
| Hallintalaitteet ja merkivalot . . . . . | 103 |
| Kokoamisohjeet . . . . .                 | 103 |
| Öljy ja polttoaine . . . . .             | 104 |
| Käyttö . . . . .                         | 105 |
| Huolto ja puhdistus . . . . .            | 107 |
| Kuljetus . . . . .                       | 108 |
| Takuuehdot . . . . .                     | 108 |
| Vianetsintä . . . . .                    | 109 |

## Tyypikilven tiedot

Merkitse alla olevaan ruutuun kaikki tyypikilven tiedot.

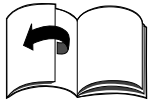
Tyypikilpi sijaitsee moottorin läheisyydessä.

Nämä tiedot ovat hyvin tärkeitä, kun tilaat varaosia tai tarvitset huoltomiehen apua.

|       |
|-------|
| _____ |
| _____ |
| _____ |

Löydät nämä ja muut konetta koskevat tiedot erillisestä CE-vaatimustenmukaisuusvakuutuksesta, joka toimitetaan käyttöohjekirjan mukana.

## Kuvalliset ohjeet



Käännä esiin kuvasivut käyttöohjekirjan alussa.

Kuvissa saattaa olla mallikohtaisia eroja.

## Turvallisuusasiaa

### Käyttötarkoitus

Tämä kone on hyväksytty ainoastaan

- käytettäväksi koti- ja harrastelijapuutarhoissa,
- ruohon leikkaamiseen nurmikon reunoilta ja pienistä tai hankalista kohteista (esim. pensaiden alta),
- heinikon, pensaikon ja vesakkojen leikkaamiseen.
- tässä käyttöohjekirjassa annettujen käyttö- ja turvallisuusohjeiden mukaisesti.

Kaikenlainen muu käyttö on käyttötarkoituksen vastaista.

Valmistajan antama takuu raukeaa eikä valmistaja vastaa koneen käytöstä aiheutuvista vahingoista, jos konetta käytetään käyttötarkoituksen vastaisesti. Vastuun kantaa tässä tapauksessa yksin koneen käyttäjä.

Käytä konetta vain sen ollessa teknisesti valmistajan määräyksiä ja toimitusta vastaavassa kunnossa.

Valmistaja ei vastaa koneelle omavaltaisesti tehtyjen muutoksien aiheuttamista vahingoista.

### Lue kaikki ohjeet ennen koneen käyttöönottoa

- Lue nämä ohjeet huolellisesti läpi. Perekdy koneen käyttöön ja käsittelyyn ennen töihin ryhtymistä.
- Älä käytä konetta, jos olet väsynyt tai sairas tai alkoholin, huumeiden tai lääkkeiden vaikutuksen alainen.
- Alle 16-vuotiaat eivät saa käyttää konetta tai tehdä siihen esim. huolto-, puhdistus- tai säätötöitä – käyttäjän vähimmäisikäraja voi poiketa tässä ilmoitetusta riippuen paikallisista määräyksistä.
- Laitetta ei ole tarkoitettu sellaisten henkilöiden (mukaan lukien lapset) käyttöön, jotka ovat fyysisesti, sensorisesti tai henkisesti rajoitteisia tai joilla ei ole riittävästi kokemusta ja/tai tietoa laitteen käytöstä, ellei heidän turvallisuudestaan vastaava henkilö valvo ja opasta heitä laitteen käytössä.
- Lapsia tulee valvoa ja varmistaa, että he eivät leiki laitteella.
- Tarkista koneen kunto ennen sen käyttöä. Vaihda viallisten osien tilalle uudet. Tarkista, valuuko koneesta ulos polttoainetta. Varmista, että kaikki liitososat ovat paikoillaan ja kunnolla kiinnitettyinä. Vaihda leikkuupään osat, jos niissä on säröjä, halkeamia tai muita vaurioita.

Varmista, että leikkuupään osat ovat ohjeiden mukaisesti paikoillaan ja hyvin kiinnitettyinä. Varmista, että leikkuuvarusteen suojus on kiinnitetty oikein ja ohjeiden mukaisessa asennossa. Ohjeiden laiminlyönti saattaa aiheuttaa loukkaantumisriskiä koneen käyttäjälle ja muille henkilöille.

- Käytä vain alkuperäisiä varaosia, joiden läpimitta on 3,0 mm. Älä käytä koskaan metallivahvisteista lankaa, rautalankaa, ketjua, vaijeria tms. Ne voivat katketa ja aiheuttaa vakavia vammoja ja vaurioita.
- Muista aina, että pää, kädet ja jalat voivat loukkaantua helposti.
- Paina kaasuvipua ja varmista, että se palautuu automaattisesti takaisin nolla-asentoonsa. Suorita kaikki säätö- ja korjaustyöt ennen koneen käyttöönottoa.
- Tarkista aina ennen koneen käyttöä alue, jolla aiot leikata. Poista kaikki esineet kuten kivet, lasinsirpaleet, naulat, rautalangat tai narunpätkät, jotka voivat sinkoutua ympäristöön tai takerua leikkuupäähän. Pidä huoli siitä, ettei työskentelyalueella ole lapsia, sivullisia eikä kotieläimiä. Lasten, sivullisten ja kotieläinten on pysyttävä vähintään 15 metrin päässä koneesta, koska työskentelyn aikana on aina olemassa loukkaantumisriski ympäristöön sinkoutuvien esineiden vuoksi. Jos paikalla on katsojia, heidän tulee käyttää suojalaseja. Sammuta heti moottori ja leikkuri sivullisia lähestyttäessä.

### Polttomoottorikäyttöisten laitteiden turvallisuusohjeet

Polttoaine on erittäin tulenarkaa, höyryt saattavat räjähtää sytytyksään tuleen. Noudata seuraavia varotoimenpiteitä:

- Säilytä polttoainetta vain tarkoitukseen hyväksytyissä säiliöissä.
- Varo, ettei ylläikäkynyt polttoaine syty tuleen. Käynnistä moottori vasta sitten, kun polttoainehöyryt ovat haihtuneet.

- Sammuta aina moottori ja odota, että se on jäähtynyt, ennen kuin lisää polttoainetta. Älä irrota koskaan polttoainesäiliön korkkia tai lisää polttoainetta, jos moottori on vielä lämmin. Muista aina kiinnittää polttoainesäiliön korkki hyvin kiinni, ennen kuin käytät konetta.
  - Kierrä polttoainesäiliön korkki hitaasti auki, jotta paine poistuu polttoainesäiliöstä hitaasti.
  - Sekoita ja täytä polttoainetta vain ulkona siistissä ja hyvin tuuletetussa paikassa, missä ei ole kipinöitä eikä avotulta. Sammuta ensin moottori ja aukaise vasta sitten hitaasti polttoainesäiliön korkki. Älä tupakoi polttoaineen sekoittamisen tai lisäämisen aikana. Pyyhi heti pois yllikäikynyt polttoaine.
  - Siirrä kone vähintään 10 metrin päähän polttoaineen täyttöpäikältä, ennen kuin käynnistät moottorin. Kun lisäät polttoainetta tai käytät konetta, älä tupakoi ja vältä kipinöiden muodostumista ja avotulen käyttöä.
  - Vaihda vaurioitunut pakoputki, polttoainesäiliö tai säiliön korkki.
- ### Käytön aikana
- Älä käynnistä konetta tai käytä sitä suljetussa tilassa. Pakokaasujen hengittäminen saattaa olla hengenvaarallista. Käytä konetta vain ulkona.
  - Käytä silmien- ja kuulonsuojaimia koneella työskenneltäessä. Käytä hengityssuojainta tai pölynaamaria, jos töiden aikana muodostuu paljon pölyä. Pitkähihaisen paidan käyttö on suositeltavaa.
  - Käytä lujasta materiaalista valmistettuja pitkälahkeisia housuja, saappaita ja työkasineita. Älä käytä liian välijä vaatteita, koruja, lyhyitä housuja, sandaleita tai työskentele paljain jaloin. Sido pitkät hiukset niin, että ne eivät valu olkapäille. Käytä tarvittaessa suojapäähinettä tms.
  - Leikkuupään suojan tulee aina olla kiinnitettynä, kun käytät konetta nurmikon viimeistelyyn. Tarkista, että kumpikin leikkuusiima on vedetty ulos ja että siima on oikeantyyppinen. Leikkuusiima ei saa ulottua suojan ulkopuolelle.
  - Kone on varustettu kytkimellä. Leikkuupää ei pyöri koneen ollessa joutokäynnillä. Jos se pyörii, jätä kone valtuutetun huoltoliikkeen mekaanikon säädettäväksi.
  - Varmista ennen koneen käynnistämistä, ettei siimapää/leikkuuterä kosketa mihinkään.
  - Säädä käsikahva sopivaan asentoon, jotta saat siitä tukevan otteen ja kone pysyy hyvin hallinnassa.
  - Käytä konetta vain päivänvalossa tai riittävässä valaistuksessa.
  - Varo koneen käynnistymistä vahingossa. Vetäise käynnistysnarusta vain, kun voit aloittaa koneen käytön heti. Käyttäjän ja koneen tulee olla konetta käynnistettäessä tukevassa asennossa. Noudata käynnistys-/sammutusohjeita.
  - Käytä konetta vain sen käyttö-tarkoituksen mukaisesti.
  - Varo kurkottamasta liikaa. Seiso aina tukevasti ja tasapainossa.
  - Pidä koneesta aina kiinni molemmin käsin työskentelyn aikana. Pidä aina kiinni käsikahvan kummaltakin puolelta.
  - Käytä työskenneltäessä aina kantohihnaa.
  - Älä käytä konetta huonolla säällä, esim. jos on sadekuurojen tai ukkosen riski.
  - Älä muuta koskaan moottorin tehdasasetuksia.
  - Vältä avotulta ja kipinöiden muodostumista. Tupakointi kielletty.
  - Älä käytä konetta, jos virtakatkaisin on viallinen.
  - Pidä kädet, kasvot ja jalat poissa liikkuvista osista. Älä koske pyörivään leikkuupäähän tai yritä pysäyttää sitä.
  - Älä koske moottoriin tai äänenvaimentimeen. Ne voivat olla hyvin kuumat käytön aikana. Moottorin sammuttamisen jälkeen, kestää jonkin aikaa, ennen kuin ne jäähtyvät.
  - Älä käytä moottoria suuremmilla nopeuksilla kuin mitä tarvitaan leikkaamiseen tai nurmikon reunojen viimeistelyyn. Älä käytä moottoria korkeilla kierroksilla, kun et leikkaa koneella.
  - Sammuta aina moottori, jollet aloita leikkaamista heti tai jos siirrä koneen toiseen paikkaan.
  - Sammuta moottori heti, jos kone alkaa täräistä tavallista voimakkaammin. Tarkista, onko kone voittunut. Jos kone on voittunut, toimita se valtuutettuun huoltokorjaamoon.
  - Jos jokin esine osuu terään tai tarttuu siihen kiinni, sammuta heti moottori ja tarkista, onko kone mahdollisesti voittunut. Älä käytä konetta, jos siinä on löystoneitä tai viallisia osia.
  - Sammuta moottori ja irrota sytytystulpan hattu, ennen kuin alat poistaa pysähtymisen aiheuttajaa tai suorittaa muita koneeseen kohdistuvia töitä.
  - Sammuta moottori ennen huolto- tai korjaustöitä tai leikkuupään vaihtamista. Irrota lisäksi sytytystulpan hattu.
  - Käytä korjauksissa vain alkuperäisiä varaosia. Voit tilata niitä jälleenmyyjältä.
  - Älä käytä osia, lisävarusteita tai vaihtoteriä, joita ei ole hyväksytty käytettäväksi koneen kanssa. Seurauksena saattaa olla vakavia loukkaantumisia ja konevaurioita. Myös takuu raukeaa tässä tapauksessa.
  - Pidä kone puhtaana ja varmista, ettei leikkuupään ja suojuksen väliin jää kasveja, roskia tms.
  - Tulipalon välttämiseksi vaihda viallisten äänenvaimentimien ja kipinänsammuttimien tilalle uudet ja poista moottorista ja äänenvaimentimesta ruoho, lehdet, liika voiteluaine ja karsta.
  - Jätä kaikki korjaustyöt valtuutetun korjaamon suoritettavaksi.



## Käytettäessä leikkuuterää (riippuen mallista)

- Lue tarkkaan kaikki turvallisuusohjeet ennen koneen käyttöä.
- Muista, että käsikahvan tulee olla aina käyttäjän ja leikkuupään välissä.
- Älä leikkaa leikkuuterällä  $\geq 75$  cm korkeudelta maasta.
- Takapotku on mahdollinen, jos pyörivä terä osuu johonkin, mitä terä ei pysty leikkaamaan heti. Takapotku saattaa olla niin voimakas, että kone ja/tai käyttäjä menettää tasapainonsa, jolloin käyttäjä ei pysty enää hallitsemaan konetta. Takapotku saattaa tulla ilman varoitusta, jos terä tarttuu kiinni tai jumittuu. Näin käy helposti paikoissa, joissa leikkattava aines on huonosti näkyvissä.
- Älä leikkaa ruohoterällä mitään, joka on paksumpaa kuin 12,7 mm. Muutoin voimakkaat takapotkut ovat mahdollisia.
- Käytettäessä leikkuuterää tulee leikkuupään suojan olla aina kiinnitettynä.
- Älä koske terään tai yritä pysäyttää terää sen pyöriessä.
- Vielä pyörivä terä saattaa aiheuttaa pahoja vammoja, vaikka moottori on jo sammutettu tai kaasuvipu päästetty vapaaksi. Pidä kiinni koneesta, kunnes terä on täysin pysähtynyt.
- Älä käytä moottoria korkeilla kierroksilla, kun et leikkaa koneella.
- Jos jokin esine tms. osuu terään tai takertuu siihen kiinni, sammuta heti moottori ja tarkista, onko kone mahdollisesti vioittunut. Korjaa vika, ennen kuin jatkat koneen käyttämistä. Älä käytä konetta, jos terä on taipunut, tylsä tai siinä on säröjä tai halkeamia. Poista taipuneet, vääntyneet, rikkinäiset tai katkenneet terät heti käytöstä.
- Älä teroita leikkuuterää. Teroitettu teränkärki saattaa katketa käytössä. Seurauksena voi olla vakavia loukkaantumisia. Vaihda viallinen terä.

## Käytön jälkeen

- Puhdista leikkuuterät kaikista jäämistä tavallisella kotitaloudessa käytettävällä pesuaineella. Suojaa terät ruosteelta voitelemalla se koneöljyllä.
- Säilytä leikkuuteriä lukitussa paikassa, niin välttyt niiden vaurioitumiselta ja samalla niiden asiaton käyttö on estetty.

## Muita turvallisuusohjeita

- Jos polttoainesäiliössä on vielä polttoainetta, älä varastoi konetta suljettuun tilaan, jossa höyryt voivat joutua kosketuksiin kipinöiden tai avotulen kanssa.
- Odota, että moottori on jäähtynyt ennen koneen kuljettamista tai varastointia. Kiinnitä kone kunnolla kuljettamista varten.
- Kuljeta konetta aina polttoainesäiliö tyhjänä.
- Säilytä konetta kuivassa tilassa. Säilytyspaikan tulee olla lukittavissa tai korkealla asiattoman käytön ja vaurioiden välttämiseksi. Säilytä konetta poissa lasten ulottuvilta.
- Älä kaada koneen päälle vettä tai ruiskuta sitä vedellä tai muilla nesteillä. Pidä käsikahva kuivana sekä puhtaana liasta ja pölystä. Puhdista se aina käytön jälkeen, noudata puhdistus- ja varastointiohjeita.
- Hävitä vanha polttoaine/öljy ja pakkausmateriaali paikallisten jätehuoltomääräysten mukaisesti.
- Säilytä käyttöohjekirja huolellisesti. Lue sitä usein ja käytä apuna, kun annat neuvoja muille koneen käyttäjille. Jos lainaat konetta, muista antaa sen lainaajalle myös käyttöohjekirja.

## Käyttöajat

Noudata maakohtaisia/kunnallisia käyttöajoista annettuja määräyksiä (kysy tarvittaessa vastaavalta viranomaiselta, milloin koneen käyttö on sallittua).

## Koneessa olevat tarrat

Alla on luettelo kansainvälisin symbolein ja kuvamerkein varustetuista varoitustarroista, jotka voivat olla kiinnitettynä koneeseen. Perehdy kaikkiin turvallisuus-, asennus-, käyttö- ja korjausohjeisiin lukemalla käyttäjän käsikirja.



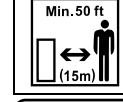
Huom.!  
Lue käyttöohjekirja ennen koneen käyttöönottoa!



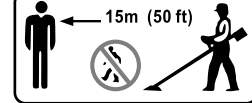
Käytä silmien- ja kuulonsuojaimia sekä suojapähkinettä.



Käytä kulutusta kestäviä jalkineita ja työkaluneita koneella työskennellessäsi.



Varmista, että muita henkilöitä ei ole vaara-alueella!



Ympärille sinkoutuvat esineet ja pyörivät osat voivat aiheuttaa vakavia loukkaantumisia



Varo pyöriviä osia – loukkaantumisvaara!  
Pidä kädet ja jalat poissa pyörivistä osista.

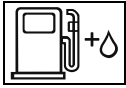


Varoittaa kuumista pinnoista!



Pidä avotuli poissa polttoainesäiliön läheltä!





**Polttoaine/öljy!**  
Käytä polttoaineseoksessa aina puhdasta, lyijytöntä polttoainetta. Sekoita polttoaineseen vain tarkoitukseen hyväksyttyä öljyä käyttöohjekirjan mukaisesti.



Älä käytä polttoainetta, jonka luokitus on E85!



Maksimi kierrosluku  
Älä käytä konetta maksimi kierroslukua suuremmilla kierroksilla.



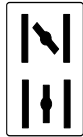
### Virtakatkaisin

Päälle/Käyttö/Käynnistys



### Virtakatkaisin

Pois päältä/Seis



### Rikastimen asennot

Rikastusasento



Rikastin pois päältä

Huolehdi, että koneessa olevat tarrat ovat aina hyvin luettavissa.

## Käyttöohjekirjan symbolit

Tässä käyttöohjekirjassa käytetään seuraavia symboleita:



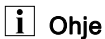
### Vaara

*Viittaa vaaratilanteisiin, jotka liittyvät kuvattuun toimintaan ja joissa henkilöt voivat altistua vaaralle.*



### Huom

*Viittaa vaaratilanteisiin, jotka liittyvät kuvattuun toimintaan ja joissa kone voi vaurioitua.*



### Ohje

Viittaa tärkeisiin tietoihin ja käyttöohjeisiin.

## Hallintalaitteet ja merkkivalot



### Huom.

#### Opi tuntemaan koneesi.

*Tässä selostetaan alustavasti käyttö- ja hallintalaitteiden toimintot. Älä käynnistä vielä mitään toimintoja!*

Kuva 1

- 1 Äänenvaimentimen kansi
- 2 Sytytystulppa
- 3 Käynnistyskahva
- 4 Polttoainesäiliön korkki
- 5 Primer-pumppu
- 6 Rikastinvipu
- 7 Ilmanpuhdistimen kansi
- 8 Käsikahva
- 9 Runkoputken yläosa
- 10 Varren kiinnitys
- 11 Runkoputken alaosa
- 12 Siimapään suojus
- 13 Siiman katkaisuterä
- 14 Siimapää
- 15 Kulmavaihde
- 16 Johdonpidike
- 17 Kaasuvipu
- 18 Virtakatkaisin
- 19 Kaasuvivun lukitsin
- 20 Kantohihnan ripustin
- 21 Leikkuuterä ja leikkuupään suoja \*
- 22 Lukitustyökalu \*
- 23 Hylsyavain \*
- 24 Väliholkki Trimmer-Plus lisävarusteen kiinnittämistä varten \*

\* konemallista riippuen

## Kokoamisohjeet



### Vaara

*Loukkaantumisvaara moottorin käynnistyessä vahingossa. Loukkaantumisten välttämiseksi muista seuraavat varotoimet. Aina ennen koneeseen kohdistuvia töitä:*

- *Sammuta moottori,*
- *Odota, että kaikki liikkuvat osat ovat pysähtyneet ja moottori on jäähtynyt.*
- *Irrota sytytystulpan hattu.*



### Kierrätysohje

Toimita pakkausmateriaali, käytöstä poistettu kone jne. jätehuoltopisteeseen paikallisten määräysten mukaisesti.

## Käsikahvan kiinnitys ja säätö

Kuva 2a

- Irrota yläpuolelle tuleva vastakappale kahvan pidikkeestä.
- Työnnä johdon pidike oikeanpuoleisen käyttökahvan päälle.
- Aseta oikeanpuoleinen käyttökahva alapuolelle tulevaan pidikkeeseen.
- Aseta vasen käyttökahva alapuolelle tulevaan pidikkeeseen.
- Aseta yläpuolelle tuleva vastakappale paikoilleen ja kiristä ruuvit.
- Paina johto kiinni pidikkeisiin.

## Runkoputken alaosan kiinnitys/irrotus

Kuva 2b

### Kiinnitys

- Poista suojatulppa (lisävaruste) kiinnityksestä ja runkoputken alaosasta.
- Avaa kiinnitys kiertämällä kiristinnuppia (1) kiinnityksessä (2) vasemmalle.
- Paina avauspainiketta (3) runkoputken alaosassa ja työnnä runkoputki kiinnitykseen, niin että avausnuppi lukittuu kiinni reiässä (4).



### Ohje

Pyöritä tarvittaessa vähän runkoputken alaosaa, jotta akseli ja runkoputken yläosan kiinnityskohta kytkeytyvät kiinni toisiinsa.

- Kiristä kiinnityksen kiristinkahva (1) kiinni kiertämällä oikealle.
- Tarkista, että runkoputken alaosa on kunnolla paikoillaan.**

### Irrotus

- Avaa kiinnitys kiertämällä kiristinnuppia (1) kiinnityksessä (2) vasemmalle.
- Paina avausnuppia (3) ja vedä runkoputken alaosa suorassa pois kiinnityksestä.

## Valjaiden (olkahihnojen) säätö

Kuva 3

- Aseta valjaat olkapäiden päälle.
- Sulje lannehihnan lukitsimet (1.). Säädä tarvittaessa sopivaksi.
- Säädä lannehihna oikealle leveydelle (2.).
- Säädä olkahihnat sopivan pituiseksi (3.).
- Kiinnitä valjaiden koukku laitteen pidikkeeseen (4.) ja säädä lonkka-suojia sopivalle korkeudelle (5.).

### **i** Ohje

Pikavapautin **A** on tarkoitettu laitteen mahdollisimman nopeaan irrottamiseen valjaista hätätilanteissa. Vedä tällöin pikavapautin ylöspäin.

## Leikkuupään suojan kiinnitys

Kuva 4

- Irrota ruuvit (1) ja poista kiinnike (2) leikkuupään suojasta (3).
- Aseta leikkuupään suoja (3) paikoilleen runkoputken alaosaan (4) ja kiinnitä kiinnike (2) ruuveilla (1). Älä kiristä vielä ruuveja!
- Irrota ruuvi (5) kulmavaihteesta.
- Kiinnitä pidike (6) kulmavaihteeseen ruuvilla (5).
- Kiristä ruuvit (1).

## Siimapään kiinnitys/irrotus

### Siimapään kiinnitys

Kuva 5

- Irrota ensin leikkuuterä ja terän kiinnitysosat, mikäli asennettuina. Katso »Leikkuuterän irrotus«.
- Työnnä välirengas (1) teräkselin (2) päälle.  
Aseta samalla 3 reikää välirenkaassa (3), kulmavaihteessa (4) ja vaihteen kannessa (5) toistensa kanssa kohdakkain.

### **i** Ohje

Jos ne eivät ole samassa linjassa, ei siimapään kiinnitys tai irrotus ole mahdollista!

- Lukitse kulmavaihte työntämällä lukitustyökalu (6) reikien (3, 4, 5) läpi.

- Samalla kun pidät kiinni lukitustyökalusta (6), kiinnitä siimapää (7) teräkselin päälle vastapäivään (vasemmalle) kiertäen. Kiristä siimapää kiinni!

### **i** Ohje

Varmista, että siimapää (7) on kunnolla paikallaan välirenkaassa (1), ts. keskellä ja tasaisesti rengasta vasten!

- Irrota lukitustyökalu vaihdpeästä.

## Siimapään irrotus

Kuva 6

- Aseta reiät (3, 4, 5) kohdakkain toistensa kanssa. Työnnä lukitustyökalu (6) reikien läpi ja pidä siitä kiinni.
- Irrota siimapää (7) teräkselistä myötäpäivään (oikealle) kiertäen.

## Leikkuuterän kiinnitys/irrotus (riippuen konemallista)

### Leikkuuterän kiinnitys

Kuva 7

- Irrota ensin siimapää, jos se on kiinnitettynä. Katso »Siimapään kiinnitys/irrotus«.

### **i** Ohje

Ensiassennuksen yhteydessä irrota terän kiinnitysosat (teränpidin (8), kupu (9), mutteri (10)), mikäli ne ovat asennettuina.

Katso »Leikkuuterän irrotus«.

- Työnnä välirengas (1) teräkselin (2) päälle. Aseta samalla 3 reikää välirenkaassa (3), kulmavaihteessa (4) ja vaihteen kannessa (5) toistensa kanssa kohdakkain (kuva 5)

### **i** Ohje

Jos ne eivät ole samassa linjassa, ei leikkuuterän kiinnitys tai irrotus ole mahdollista!

- Lukitse kulmavaihte työntämällä lukitustyökalu (6) reikien (3, 4, 5) läpi.
- Samalla kun pidät kiinni lukitustyökalusta (6), kiinnitä leikkuuterä (7) teränpitimen (8), kuvun (9) ja mutterin (10) kanssa seuraavasti:

- Työnnä leikkuuterä (7) teräkselin (2) päälle ja kohdista terä keskelle välirengasta (1).

### **i** Ohje

Varmista, että leikkuuterä (7) on kunnolla paikallaan välirenkaassa (1), ts. keskellä ja tasaisesti rengasta vasten!

- Kiinnitä teränpidin (8), kupu (9) ja mutteri (10) paikoilleen. Varmista että teränpidin on oikein paikallaan hammastuksessa!
- Kiristä mutteri kiinni vastapäivään (vasemmalle) kiertäen – kiristystiukkuus 37 Nm.

### **i** Ohje

– Tarkista ennen kiristämistä vielä kerran, että leikkuuterä on oikein paikallaan.

- Jos momenttiavainta ei ole käytettävissä, kiristä mutteri käsin. Kiristä sitten mutteria silmukka-avaimella vielä puoli kierrosta vastapäivään (vasemmalle).

- Irrota lukitustyökalu vaihdpeästä.

- Poista suojuus (mikäli kiinnitettynä) leikkuuterästä.

## Leikkuuterän irrotus

Kuva 8

- Kiinnitä suojuus (mikäli käytössä) leikkuuterään.
- Aseta reiät (3, 4, 5) kohdakkain toistensa kanssa. Työnnä lukitustyökalu (6) reikien läpi ja pidä siitä kiinni.
- Irrota mutteri kiertämällä myötäpäivään (oikealle).
- Irrota leikkuuterä (7), teränpidin (8) ja kupu (9) (kuva 7).

## Öljy ja polttoaine

### Öljy

Käytä vain ilmajähdytteisille kaksitahtimoottoreille tarkoitettua laatuöljyä, API-luokitus TC (TSC-3).

Sekoita kaksitahtimoottoriöljy säiliössä olevien ohjeiden mukaisesti, 1:40 (2,5 %).

## Polttoaine

### Vaara

- Polttoaine on erittäin tulenarkaa ja voi räjähtää tietyissä olosuhteissa.*
- Lisää polttoainetta vain paikassa, jossa on hyvä ilmanvaihto, ja moottorin ollessa sammutettu. Älä tupakoi tankkauspaikan läheisyydessä tai polttoaineen säilytyspaikalla ja muista sammuttaa kaikki sytytyslähteet.
  - Älä täytä polttoainesäiliötä liian täyteen (polttoainetta ei saa ulottua täyttöaukon alareunan yläpuolelle). Varmista tankkauksen jälkeen, että polttoainesäiliön korkki on kunnolla kiinni.
  - Varo, ettei polttoainetta läiky sitä lisättäessä. Yliääkkyneet polttoaine tai polttoainehöyryt saattavat syttyä tuleen. Jos polttoainetta läikkyä yli, kuivaa alue ennen moottorin käynnistämistä.
  - Vältä toistuvaa altistumista höyryille, pitempiaikaista ihokosketusta ja höyryjen hengittämistä.

### Huom

Älä käytä polttoainetta, jonka luokitus on E85. E85 polttoaineen (etanolipitoisuus >15 %) käyttö saattaa aiheuttaa moottorivaurioita. Käytettäessä polttoainetta, jota ei ole hyväksytty laitteelle, takuu raukeaa.

## Katso öljyn ja polttoaineen sekoitusohjeet.

Jos koneen toiminnassa ilmenee häiriöitä, siihen on yleensä syynä vanha ja/tai väärin sekoitettu polttoaine. Käytä aina puhdasta ja tuoretta lyijytöntä polttoainetta (ei vanhempaa kuin 60 vrk, oktaaniluvun tulee olla vähintään: 91 ROZ). Noudata tarkasti ohjeita, jotta seoksessa on oikea määrä polttoainetta ja öljyä. Valmista polttoaineseos lyijyttömästä polttoaineesta ja kaksitahtimoottoriöljystä suhteessa 1:40 (2,5 %). Älä valmista seosta polttoainesäiliössä.

## Polttoaineen täyttö

Kuva 1

- Irrota polttoainesäiliön (4) korkki.
- Täytä polttoainesäiliöön polttoaineen ja öljyn seosta. Vältä liikätäyttöä!
- Sulje hyvin polttoainesäiliö.
- Siirrä kone noin 10 m päähän polttoaineen lisäämispaikasta/säilytysastiasta, ennen kuin käynnistät moottorin.

## Käyttö

### Vaara

Kiinnitä kantohihna laitteeseen vasta moottorin käynnistämisen jälkeen.

- Sekoita polttoaine 2-tahtiöljyn kanssa. Täytä seos polttoainesäiliöön. Katso »Öljy ja polttoaine«.

## Moottorin käynnistys

### Kylmän moottorin käynnistys

Kuva 9

- Paina kaasuvivun lukitsinta (2) ja paina kaasuvipu (3) pohjaan asti ja pidä kiinni.


### Ohje


Kaasuvivua voi käyttää vasta kaasuvivun lukitsimen painamisen jälkeen.

- Aseta virtakatkaisin (1) asentoon I/START.
- Työnnä lukitsin (4) alaspäin.
- Vapauta kaasuvivun lukitsin ja kaasuvipu.

### Ohje

Molemmat vivut lukittuvat, kun ne painetaan pohjaan (kylmäkäynnistysasento).


- Paina primerpumpua (1) 6 kertaa hitaasti pohjaan saakka (kuva 10). Polttoaineen pitää tulla näkyviin pumppuun. Jos näin ei ole, niin paina pumppua niin kauan, kunnes polttoainetta tulee näkyviin.
- Aseta rikastinvipu (2) asentoon  (kuva 10).
- Paina konetta maata vasten.

- Vedä hitaasti käynnistysnarusta, kunnes tuntuu selvää vastusta. Vetäise sitten nopealla ja rivakalla vedolla, kunnes moottori käynnistyy (kuva 11). Kun moottori käynnistyy, älä päästä käynnistysnarua kelautumaan nopeasti takaisin, vaan anna sen kelautua paikoilleen hitaasti.
- Käytä moottoria noin 1–2 minuuttia.
- Aseta rikastinvipu (2) asentoon  (kuva 10).
- Vapauta lukittu kylmäkäynnistysasento painamalla kaasuvivusta (3) ja päästä vipu sitten irti (kuva 9). Lukitsin (4) palautuu automaattisesti takaisin alku-peräiseen asentoonsa. Moottori käy joutokäyntinopeudella.

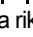
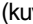
### Ohje

Kone on lämmennyt riittävästi, kun moottori kiihtyy tasaisesti.

## Lämpimän moottorin käynnistys

- Aseta virtakatkaisin (1) asentoon I/START (kuva 9).
- Aseta rikastinvipu (2) asentoon  (kuva 10).
- Paina konetta maata vasten.
- Vedä hitaasti käynnistysnarusta, kunnes tuntuu selvää vastusta. Vetäise sitten nopealla ja rivakalla vedolla, kunnes moottori käynnistyy (kuva 11). Kun moottori käynnistyy, älä päästä käynnistysnarua kelautumaan nopeasti takaisin, vaan anna sen kelautua paikoilleen hitaasti.

### Ohje

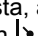
Jos moottori ei käynnisty, aseta rikastinvipu (2) asentoon . Kun moottori käynnistyy, aseta rikastinvipu (2) takaisin asentoon  (kuva 10).

## Moottorin sammutus

Kuva 9

- Päästä kaasuvipu (3) vapaaksi. Anna moottorin jäähtyä joutokäynnillä.
- Aseta virtakatkaisin (1) asentoon 0/STOP.

**i Ohje**

Jos moottori ei sammu virtakatkaisimesta, aseta rikastinvipu (2) asentoon , jotta moottori tukahtuu (kuva 10). Tarkistuta virtakatkaisin valtuutetulla huoltokorjaimolla, ennen kuin jatkat koneen käyttöä!

**Trimmerin käyttö**

Ennen kuin alat työskennellä koneella, asetu työasentoon (kuva 12). Tarkista seuraavat seikat:

- Käyttäjällä on suojalasit ja asianmukainen vaatetus.
- Kantohihna on säädetty oikealle korkeudelle.
- Käsikahva on säädetty niin, että voit tarttua siihen molemmin käsin ojentamatta käsivarsia täyspituuteen.
- Kone on vyötärön alapuolella.
- Leikkuupää on maanpinnan kanssa samansuuntaisesti. Näin yletyt helpommin leikataviin kasveihin eteenpäin kumartumatta.

**Leikkuusiiman pituuden säätö**

(konemallista riippuen)

Siimapään napautusnupin avulla voit syöttää lisää siimaa sammuttamatta moottoria. Kun tarvitset lisää siimaa, napauta siimapäällä kevyesti maata (kuva 13) ja käytä moottoria samalla suurella nopeudella.

**i Ohje**

Siiman pituuden tulee olla aina suurin mahdollinen. Mitä lyhyempi leikkuusiima on, sitä vaikeammin onnistuu siiman syöttö. Siimaa vapautuu noin 25 mm joka napautuskerralla. Siimapään suojassa oleva veitsi katkaisee siiman oikean pituiseksi, jos siimaa kelautuu ulos liikaa. Siimapää kannattaa napauttaa paljaaseen tai kovaan maahan. Jos yrität syöttää lisää siimaa pitkässä ruohossa, moottori voi sammu. Muista pitää leikkuusiima aina täydessä pituudessaan.

Siiman syöttö on sitä vaikeampaa, mitä lyhyempi leikkuusiima on.

**i Ohje**

Varo, ettei siimapään napautusnuppi kosketa maata työskentelyn aikana.

Siima voi katketa:

- jos se takertuu kiinni johonkin,
- materiaalin normaalikulumisen myötä,
- jos sillä yritetään leikata paksuvartisia rikkaruohoja tms,
- jos se osuu seinä, aitoja tms. vasten

**Näin saat parhaimman lopputuloksen**

- Pidä siimapää maanpinnan kanssa samansuuntaisena.
  - Leikkaa vain siiman kärjellä, erityisesti viimeisteltäessä seinien vierustoja. Jos käytät suurempaa leikkuualaa kuin siiman kärki, leikkuuteho huononee ja moottori saattaa ylikuormittua.
  - Leikkaa yli 20 cm pituinen ruohikko vähitellen ylhäältä alaspäin, näin välttyt siiman ennenaikaiselta kulumiselta ja moottorin vastukselta.
  - Mikäli mahdollista, leikkaa aina sivuttaisliikkeellä vasemmalta oikealle. Tällöin koneen leikkuuteho paranee ja leikkuujätteet lentävät pois päin käyttäjästä.
  - Nosta trimmeri hitaasti sopivalle korkeudelle leikkuualueella ja laske se hitaasti alas. Liiku joko eteen- ja taaksepäin tai sivuttain. Lopputulos on parempi, kun leikkaat vain lyhyitä matkoja kerrallaan.
  - Käytä konetta vain, kun ruohikko ja rikkaruohot ovat kuivia.
- Seuraavat seikat vaikuttavat leikkuusiiman käyttöikään:
- Noudata edellä annettuja leikkuuohjeita,
  - mitä kasveja leikkaat ja,
  - missä leikkaat.
- Esimerkiksi siimaa kuluu enemmän leikattaessa seinien viereltä kuin leikattaessa puun ympäriltä.

**Viimeistely**

Saat kauniin ja siistin lopputuloksen, kun leikkaat lopuksi vielä puiden, pylväiden, aitojen tms. ympäriltä.

Kallista koko kone niin, että siimapää on 30° kulmassa maahan nähden (kuva 14).

**Leikkuuterän käyttö (riippuen mallista)**

Ennen kuin alat työskennellä koneella, asetu työasentoon (kuva 12). Katso kohta »Trimmerin käyttö«.

Leikkuuterän käyttöä koskevia ohjeita:

- Yritä säilyttää tasainen leikkausrytmi.
  - Asetu tukevaan ja mukavaan asentoon.
  - Sääda kaasua täysille, ennen kuin menet leikattavalle alueelle. Kun työskentelet täydellä kaasulla, terä leikkaa maksimi teholla, ei jumitu niin helposti eikä tartu kiinni ja samalla välttyt vaaralliselta takapotkulta, jonka vaikutuksesta koneen käyttäjä tai muut läsnäolijat saattavat loukkaantua vakavasti.
  - Leikkaa sivuttaisliikkeellä kiertämällä vartalon yläosaa oikealta vasemmalle.
  - Kun keskeytät leikkaamisen, päästä aina kaasuvipu irti ja anna moottorin käydä joutokäynnillä.
  - Käänä konetta samaan suuntaan, mihin terä leikkaa. Leikkaaminen sujuu silloin nopeammin.
  - Astu aina paluuliikkeen jälkeen yksi tai useampi askel eteenpäin ja asetu taas tukevaan asentoon.
- Ruohot tai kasvit eivät kierry niin helposti terän ympärille, kun noudat seuraavia ohjeita:
- Työskentele täydellä kaasulla.
  - Suorita niittoliike oikealta vasemmalle (kuva 15).
  - Vältä terän osumista vastaleikattuun ruohon paluuliikkeen aikana.

## Hyväksynnän saaneiden Trimmer-Plus-ohjelman lisälaitteiden käyttö

### Huom

Noudata kaikkia Trimmer-Plus lisälaitteiden ohjeita.

### Ohje

- Kiinnitä väliholkki (24, kuva 1) kiinnitykseen (kuva 30) ennen Trimmer-Plus lisälaitteen asentamista.
- Kiinnitä/irrota Trimmer-Plus lisälaitteet samalla tavalla, kuin kohdassa »Runkoputken alaosan kiinnitys/irrotus« neuvotaan.

## Huolto ja puhdistus

### Huom

Aina ennen koneeseen kohdistuvia huoltotoimia:

- Sammuta moottori.
- Odota, että kaikki liikkuvat osat ovat pysähtyneet ja moottori on jäähtynyt.
- Irrota sytytystulpan hattu moottorista, jottei moottori käynnisty vahingossa,

Jätä kaikki korjaustyöt valtuutetun korjaamon suoritettavaksi.

Jätä kone kauden lopussa valtuutetun huoltokorjaamon tarkistettavaksi ja huollettavaksi.

Älä ruiskuta konetta puhtaaksi vedellä, sähköiset osat saattavat vioittua.

Puhdista kone aina käytön jälkeen. Puhdistamattomaan koneeseen tulee helposti materiaalivaurioita ja toimintahäiriöitä.

## Leikkuusiiman kiinnitys (riippuen mallista)

Käytä varasiimana aina siimaa, jonka läpimitta on 3,0 mm. Jos siiman paksuus ei ole oikea, moottori saattaa kuumeta liikaa tai vaurioitua.

Leikkuusiiman voi vaihtaa kahdella tavalla:

- Siiman vaihto vanhaan kelaan
- Valmiin siimakelan kiinnitys

## Siiman vaihto vanhaan kelaan

Kuva 16

- Paina kelanrunгон (2) molempia kiinnikkeitä (1) ja vedä kela irti kansineen (3).

Kuva 17

- Puhdista kelanrunko (1), jousi (2) ja kela (3) kansineen (4). Käytä puhdistamiseen puhdasta liinaa.
- Tarkista, ovatko kelanrunгон (1), kelan (3) ja kelankannen (4) hampaat (5) kuluneet. Vaihda vialliset osat tarvittaessa.
- Ota noin 3 metrin mittainen uusi siima ja taita se keskeltä pituussuunnassa kahtia.

### Ohje

Käytä aina ilmoitetun pituista siimaa! Jos siima on liian pitkä, se ei ehkä kelaudu oikein ulos kelasta.

Kuva 18

- Kiinnitä siiman taitettu pää kelan kiinnikkeeseen.
- Kierrä siimat yhtä tiukkaan ja tiiviisti kelan ympärille. Huomioi kelaan merkitty kelaussuunta!

Kuva 19

- Paina siiman päät kiinni kahteen toisiaan vastapäätä olevaan pidätinloveen.

Kuva 20

- Aseta kela paikalleen kelankanteen ja pujota siimanpäät kelankannessa toisiaan vastapäätä olevien reikien läpi.

Kuva 21

- Työnnä valmiiksi koottu kelasta ja kelankannesta koostuva yksikkö (3) kelan runkoon (2) niin, että kiinnikkeet (1) napsahtavat kiinni.

## Valmiin siimakelan kiinnitys

Kuva 16

- Paina kelanrunгон (2) molempia kiinnikkeitä (1) ja vedä kela irti kansineen (3).

- Ota kela pois kelankannesta.

Kuva 17

- Puhdista kelanrunko (1), jousi (2) ja kelankansi (4). Käytä puhdistamiseen puhdasta liinaa.

- Tarkista, ovatko kelanrunгон (1) ja kelankannen (4) hampaat (5) kuluneet. Vaihda vialliset osat tarvittaessa.

Kuva 20

- Aseta uusi kela paikalleen kelankanteen ja vie siimanpäät kelankannessa toisiaan vastapäätä olevien lovien läpi.

Kuva 21

- Työnnä valmiiksi koottu kelasta ja kelankannesta koostuva yksikkö (3) kelan runkoon (2) niin, että kiinnikkeet (1) napsahtavat kiinni.

## Ilmanpuhdistimen puhdistus

Puhdista ja voitele ilmanpuhdistin kymmenen käyttötunnein välein.

Tämä on erittäin tärkeää. Jos ilmanpuhdistimen huolto tehdään puutteellisesti, takuu raukeaa.

Kuva 22

- Avaa ilmanpuhdistimen kansi: Paina kiinnikkeestä (1) ja irrota kansi (2).
- Irrota ilmanpuhdistin (3).

Kuva 23

- Pese ilmanpuhdistimen suodatin vedellä ja pesuaineella. Huuhdo suodatin hyvin, jätä valumaan ja anna kuivua täysin kuivaksi.

Kuva 24

- Voitele suodatin kevyesti riittävän puhtaalla öljyllä (SAE 30).

Kuva 25

- Painele suodatinta, jotta öljy levittäytyy tasaisesti ja samalla liika öljy poistuu.
- Kiinnitä suodatin paikalleen.
- Kiinnitä ilmanpuhdistimen kansi takaisin paikalleen ja varmista samalla, että se lukittuu kiinni.

### Ohje

Jos konetta käytetään ilman ilmanpuhdistinta, takuu raukeaa.

## Kaasuttimen säätö

Kuva 26

Joutokäyntikierrokset voidaan säätää säätöruuvista (1). Suositellaan tehtäväksi valtuutetussa huoltokorjaamossa.

## Polttoainesuodattimen vaihto (riippuen mallista)

Tarvittaessa – tämän työn saa tehdä vain valtuutettu huoltokorjaamo.

## Sytytystulpan tarkastus/vaihto

Käytä vain alkuperäisiä tai valmistajan hyväksynnän saaneita sytytystulppia.

Oikea kärkiväli on **0,6–0,7 mm**. Irrota sytytystulppa aina 25 käyttötunnin välein ja tarkista sen kunto.

- Sammuta moottori ja anna sen jäähtyä.
- Irrota sytytystulpan hattu.
- Poista lika sytytystulpan ympäriltä.
- Irrota sytytystulppa tulppa-avaimella vastapäivään kiertäen.
- Tarkista/säädä kärkiväli **0,6–0,7 mm** (kuva 27).

### Ohje

Vaihda viallinen, karstainen tai likainen sytytystulppa.

- Kierrä sytytystulppa takaisin paikalleen ja kiristä 12,3–13,5 Nm kireydelle. Älä kiristä liian tiukkaan.

## Äänenvaimentimen puhdistus

Kuva 28

Puhdista äänenvaimentimen kannen (1) alapuolella oleva alue aina 25 käyttötunnin välein. Poista ensin äänenvaimentimen kansi. Suositellaan tehtäväksi valtuutetussa huoltokorjaamossa.

## Kulmavaihteen vaihteistorasvan tarkastus/lisääminen

Kuva 29

Tarkista kulmavaihteen vaihteistorasvan määrä aina 25 käyttötunnin välein. Irrota ensin ruuvi (1). Lisää tarvittaessa korkealaatuista litiumrasvaa.

Suosittelaaan tehtäväksi valtuutetussa huoltokorjaamossa.

## Koneen puhdistus

### **Huom**

*Pidä kone ja ilma-aukot aina puhtaina liasta ja roskista.*

Harjaa kone ulkopuolelta puhtaaksi pienellä harjalla.

Älä käytä voimakkaita puhdistusaineita. Puhdistusaineet, jotka sisältävät aromaattisia öljyjä kuten mäntyöljyä tai sitruunaa, sekä liuottimet, kuten kerosiini, saattavat vaurioittaa muovirungon ja kahvan. Pyyhi runko puhtaaksi vain kostealla rievulla.

## Varastointi

- Jos polttoainesäiliössä on polttoainetta, älä säilytä konetta tilassa, jossa polttoainehöyryt voivat joutua kosketuksiin kipinöiden tai avotulen kanssa.
- Odota, että moottori on jäähtynyt ennen koneen viemistä varastotilaan.
- Säilytä konetta kuivassa tilassa. Säilytyspaikan tulee olla lukittavissa asiattoman käytön ja vaurioiden välttämiseksi. Säilytä konetta poissa lasten ulottuvilta.

## Pitempiaikainen varastointi

Kun kone jätetään varastoon pidemmäksi aikaa, toimi seuraavasti:

- Tyhjennä polttoainesäiliö kokonaan polttoaineesta ja kaada polttoaine säiliöön, jossa on samaa kaksitahtiseosta. Älä käytä polttoainetta, joka on ollut varastossa yli 30 vuorokautta.
- Käynnistä moottori ja odota, kunnes se sammuu. Näin varmistat, ettei kaasutimeen jää polttoainetta.
- Anna moottorin jäähtyä. Irrota sytytystulppa ja kaada tulpan reiästä sylinteriin 30 ml korkealaatuista moottoriöljyä tai kaksitahtiöljyä. Vedä hitaasti käynnistysnarusta, jotta öljy levittäytyy tasaisesti. Kiinnitä sytytystulppa takaisin paikalleen.

### Ohje

Ennen kuin käynnistät koneen uudelleen varastointikauden jälkeen, irrota sytytystulppa ja valuta kaikki öljy pois sylinteristä.

- Puhdista kone huolellisesti ja tarkista, onko löystyneitä tai vaurioituneita osia. Korjaa tai vaihda vaurioituneet osat ja kiristä löystyneet ruuvit, mutterit ja pultit. Nyt voit viedä koneen varastoon.
- Säilytä konetta kuivassa tilassa. Säilytyspaikan tulee olla lukittavissa asiattoman käytön ja vaurioiden välttämiseksi. Säilytä konetta poissa lasten ulottuvilta.

## Kuljetus

- Anna koneen jäähtyä ennen kuljettamista.
- Kuljeta konetta aina polttoainesäiliö tyhjänä! Varmista, että polttoainesäiliön korkki on kunnolla kiinni.
- Varmista, että kone pysyy hyvin paikallaan kuljetuksen aikana.

## Takuuehdot

Takuu kattaa materiaali- ja valmistusvikojen osalta varaosat ja työn. Takuuaika ostopäivästä lukien: 2 vuotta. Takuu ei korvaa, jos vika on aiheutunut virheellisestä käytöstä tai huollosta. Takuutapauksessa on otettava yhteys myyjäliikkeeseen tai valtuutettuun huoltoliikkeeseen.

## Vianetsintä

| Vika                                       | Mahdollinen syy  | Toimenpide   |
|--|--|--|
| Moottori ei käynnisty.                     | Virtakatkaisin on asennossa <b>0/STOP</b> .  | Aseta katkaisin asentoon <b>I/START</b> .  |
|  | Polttoainesäiliö on tyhjä.   | Täytä polttoainesäiliö.  |
|  | Primernuppia ei ole painettu riittävästi.  | Paina primernuppia 10 kertaa hitaasti pohjaan asti.                                |
|  | Moottori kastelee tulpan.  | Aseta rikastinvipu käynnistettäessä asentoon pois päältä.                          |
|  | Polttoaine vanhaa tai väärin sekoitettu.   | Tyhjennä polttoainesäiliö/täytä tuoretta polttoaineseosta.                         |
| Moottori ei käy tasaisesti joutokäynnillä. | Sytytystulppa likainen.  | Vaihda tai puhdista sytytystulppa.   |
|  | Ilmanpuhdistin tukossa.  | Puhdista tai vaihda ilmanpuhdistin.  |
|  | Polttoaine vanhaa tai väärin sekoitettu.   | Tyhjennä polttoainesäiliö/täytä tuoretta polttoaineseosta.                         |
|  | Kaasutin väärin säädetty.  | Jätä kaasutin huoltokorjaamon säädettäväksi.                                       |
| Moottorin kierrosluku ei nouse.            | Polttoaine vanhaa tai väärin sekoitettu.   | Tyhjennä polttoainesäiliö/täytä tuoretta polttoaineseosta.                         |
|  | Kaasutin väärin säädetty.  | Jätä kaasutin huoltokorjaamon säädettäväksi.                                       |
| Voimakasta tärinää.                        | Leikkuuterät tai voimansiirron osat vialliset.   | Sammuta moottori heti.<br>Jätä vialliset osat huoltokorjaamon vaihdettavaksi.      |
|  | Siimansyöttö ei toimi.   | Sammuta moottori ja puhdista siimapää.   |
| Siimansyöttö ei toimi.                     | Siimapäähän on kiertynyt ruohoa.   | Sammuta moottori ja puhdista siimapää.   |
|  | Siima lopussa.   | Kelaa uusi siima paikalleen.   |
|  | Kela jumittunut.   | Vaihda kela.   |
|  | Siimapää likainen.   | Puhdista kela ja kelan runko.  |
|  | Siimat tarttuneet toisiinsa kiinni.  | Irrota toisistaan, poista toisiinsa kiinnittyneet siimat ja kelaa siima uudelleen. |
|  | Siima mennyt kierteelle kelattaessa.   | Irrota toisistaan ja kelaa siima uudelleen.  |
| Siimaa ei tule ulos riittävästi.           | Napauta napautusnuppia ja vedä siimaa ulos, kunnes sitä on 10 cm siimapään ulkopuolella. |  |

Jos ohjeista ei ole apua tai sinulla on vielä kysyttävää, käänny paikallisen jälleenmyyjän puoleen.