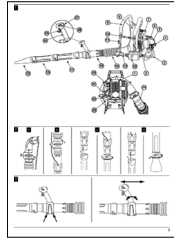
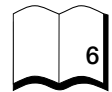


**A**



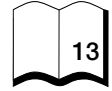
### **English**

(Original operating instructions)



### **Français**

(Notice d'instructions d'origine)



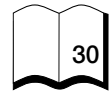
### **Deutsch**

(Originalbetriebsanleitung)



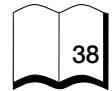
### **Nederlands**

(Originele gebruiksaanwijzing)



### **Italiano**

(Istruzioni per l'uso originali)



### **Dansk**

(Originale driftsvejledning)



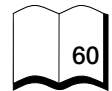
### **Norsk**

(Originale driftsanvisningen)



### **Svenska**

(Originalbruksanvisning)

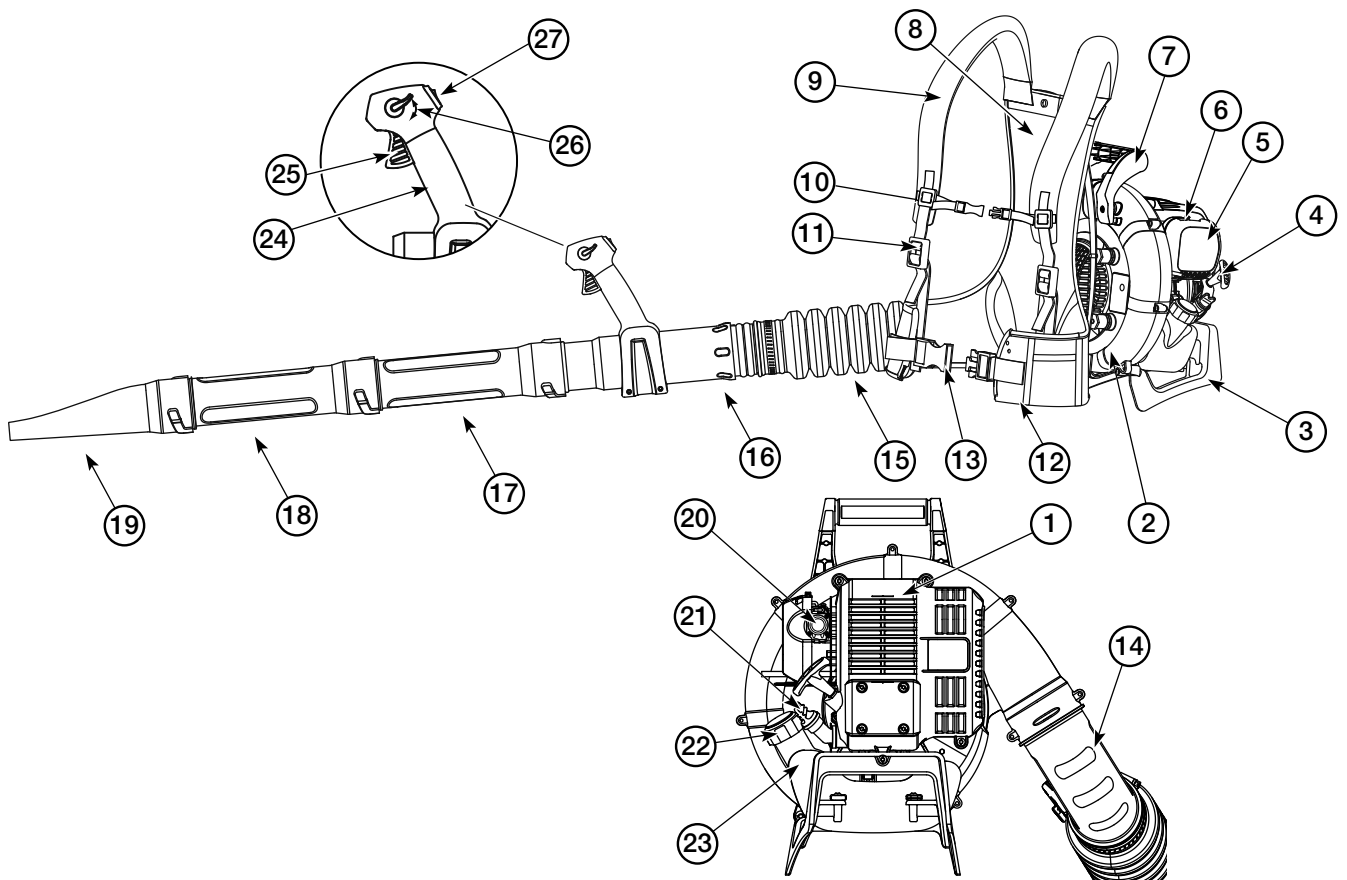


### **Suomi**

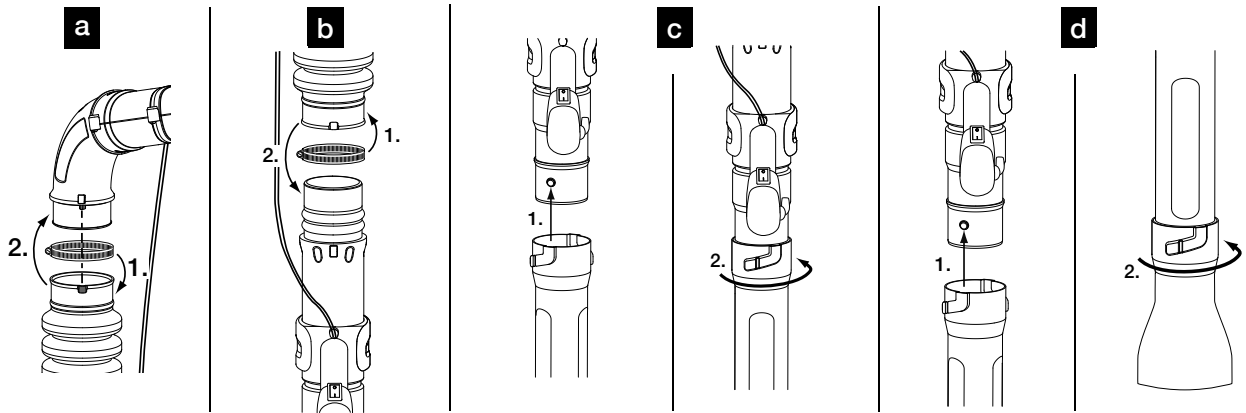
(Alkuperäinen käyttöohjekirja)



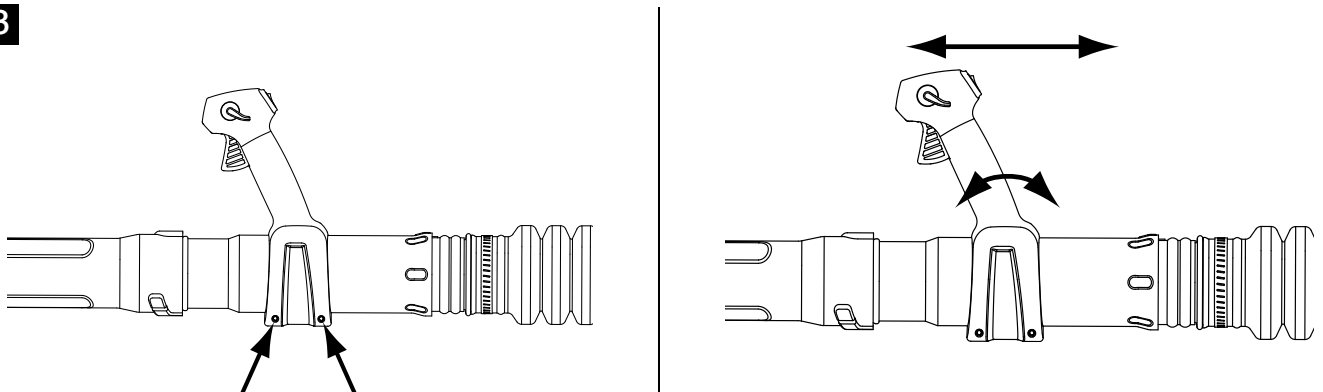
1



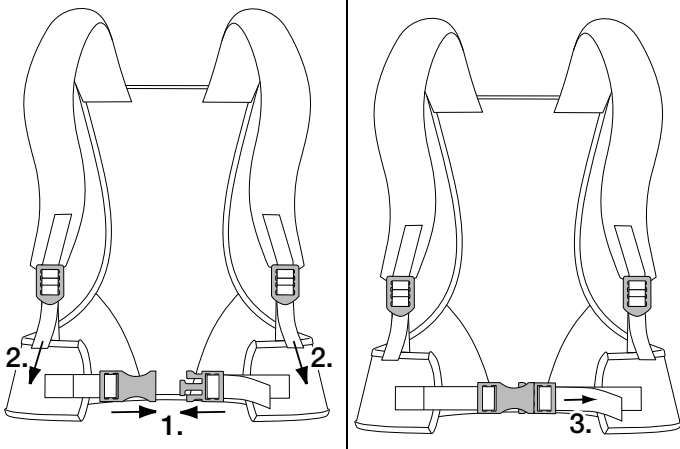
2



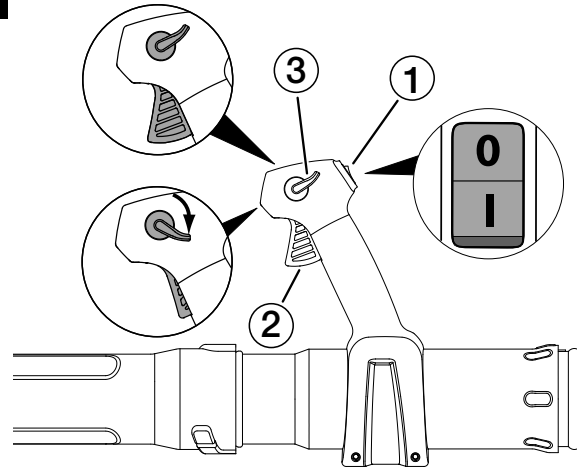
3



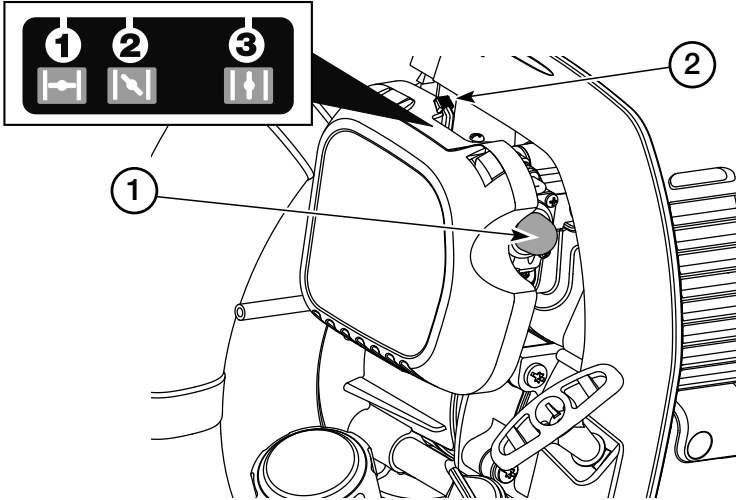
4



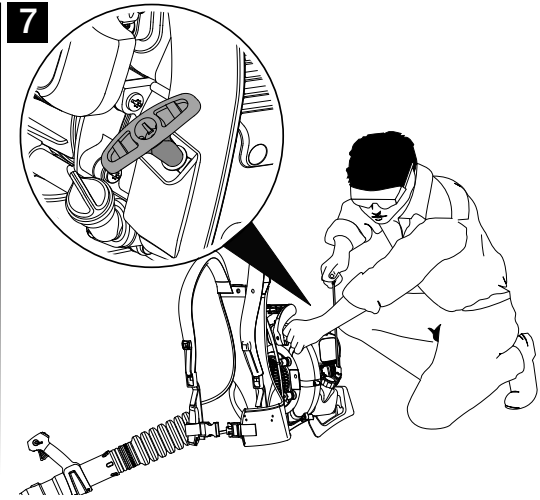
5



6



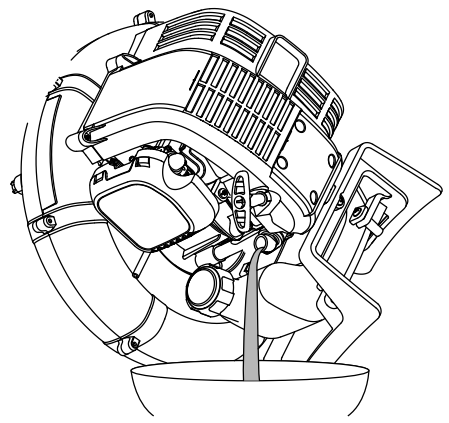
7



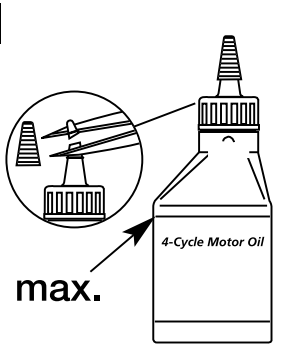
8



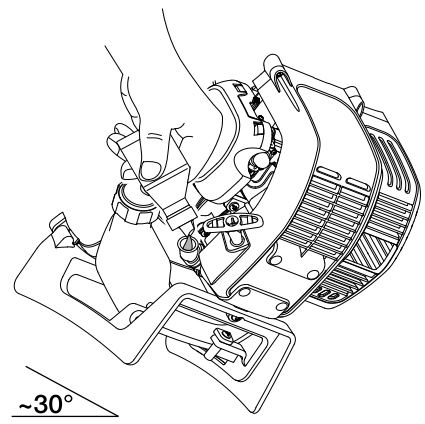
9



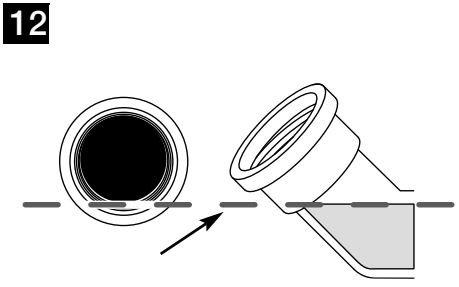
10



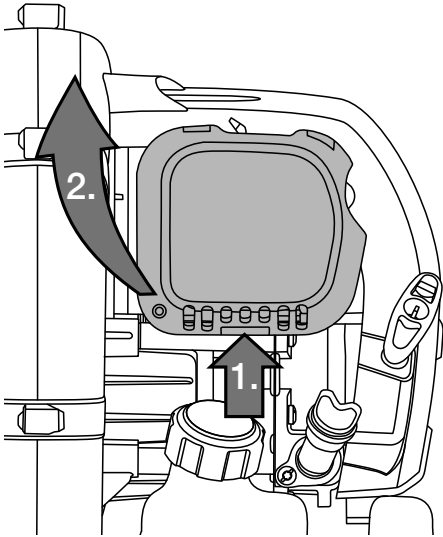
11



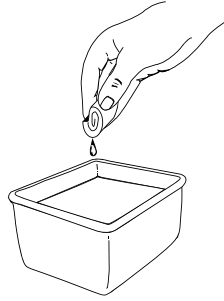
12



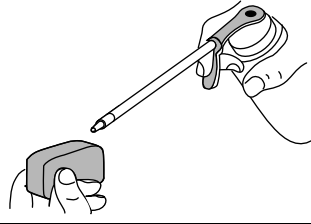
13



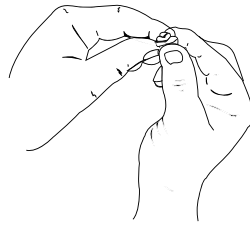
14



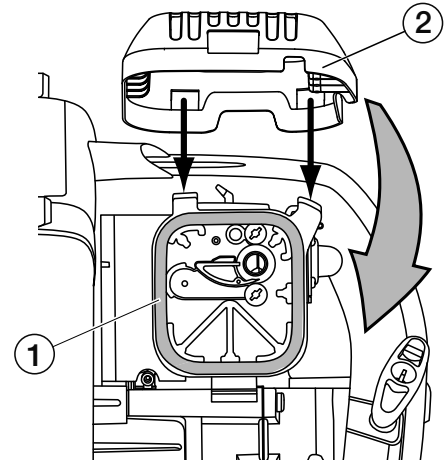
15



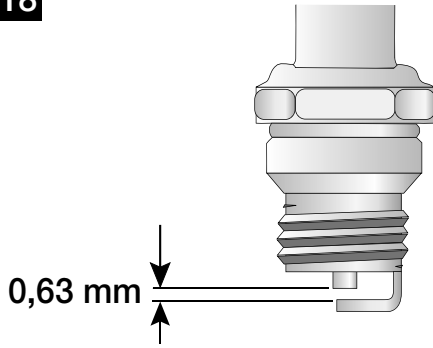
16



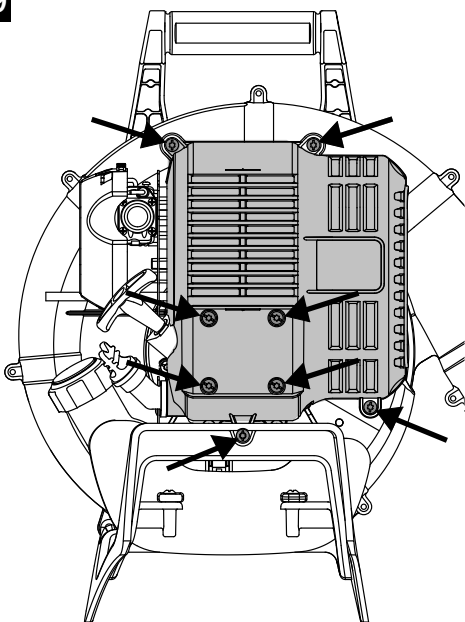
17



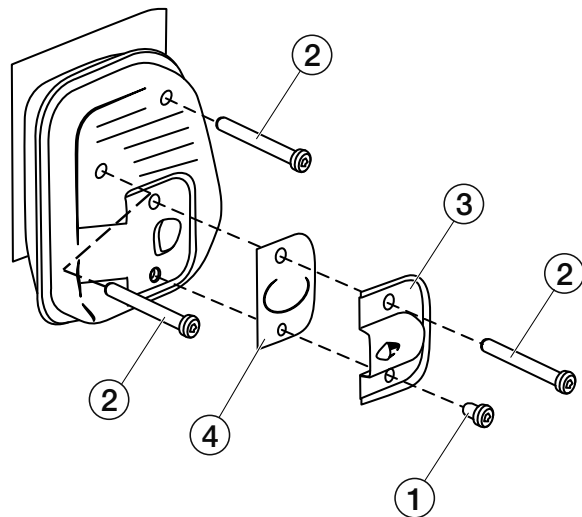
18



19



20



## Sisällysluettelo

Turvallisuusasiaa . . . . .	67
Hallintalaitteet ja merkkivalot. . . . .	69
Kokoamisohjeet . . . . .	69
Öljy ja polttoaine. . . . .	70
Käyttö . . . . .	70
Huolto ja puhdistus . . . . .	71
Takuuehdot . . . . .	73
Vianetsintä . . . . .	73

## Tyypikilven tiedot

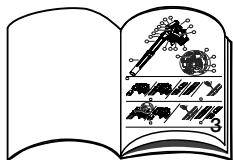
Merkitse alla olevaan ruutuun kaikki tyypikilven tiedot. Tyypikilpi sijaitsee moottorin läheisyydessä.

Nämä tiedot ovat hyvin tärkeitä, kun tilaat varaosia tai tarvitset huoltomiehen apua.

_____
_____
_____

Löydät nämä ja muut konetta koskevat tiedot erillisestä CE-vaatimustenmukaisuusvakuutuksesta, joka toimitetaan käyttöohjekirjan mukana.

## Kuvalliset ohjeet



## Turvallisuusasiaa

### Käyttötarkoitus

Tämä kone on tarkoitettu käytettäväksi ainoastaan

- lehtipuhaltimena koti- ja harrastelijapuutarhoissa,
- tässä käyttöohjekirjassa annettujen käyttö- ja turvallisuusohjeiden mukaisesti.

Koneen käyttö muuhun tarkoitukseen ei ole sallittua.

Vastuun kantaa tässä tapauksessa yksin koneen käyttäjä.

Käytä konetta vain sen ollessa teknisesti valmistajan määräyksiä ja toimitusta vastaavassa kunnossa.

Valmistaja ei vastaa koneelle omavaltaisesti tehtyjen muutoksien aiheuttamista vahingoista.

### Lue kaikki ohjeet ennen koneen käyttöönottoa

- Lue nämä ohjeet huolellisesti läpi. Perehdy koneen käyttöön ja käsittelyyn ennen töihin ryhtymistä.
  - Älä käytä konetta, jos olet väsynyt tai sairas tai alkoholin, huumeiden tai lääkkeiden vaikutuksen alainen.
  - Alle 16-vuotiaat eivät saa käyttää konetta – koneen käyttäjän vähimmäisikäraja voi poiketa tässä ilmoitetusta riippuen paikallisista määräyksistä.
  - Tarkista koneen kunto ennen sen käyttöä. Vaihda viallisten osien tilalle uudet. Tarkista, valuuko koneesta ulos polttoainetta. Varmista, että kaikki liitososat ovat paikoillaan ja kunnolla kiinnitettyinä. Ohjeiden laiminlyönti saattaa aiheuttaa loukkaantumisia koneen käyttäjälle ja muille henkilöille.
  - Muista aina, että pää, kädet ja jalat voivat loukkaantua helposti.
  - Huolehdi, ettei työskentelyalueella ole lapsia, sivullisia eikä kotieläimiä. Lasten, sivullisten ja kotieläinten on pysyttävä vähintään 15 metrin päässä koneesta, koska työskentelyn aikana on aina olemassa loukkaantumisriski ympäristöön sinkoutuvien esineiden vuoksi. Jos paikalla on katsojia, heidän tulee käyttää suojalaseja. Sammuta heti moottori sivullisia lähestyttäessä.
- ### Polttomoottorikäyttöisten laitteiden turvallisuusohjeet
- Polttoaine on erittäin tulenarkaa, höyryt saattavat räjähtää syttyessään tuleen. Noudata seuraavia varotoimenpiteitä:
- Säilytä polttoainetta vain tarkoitukseen hyväksytyissä säiliöissä.

- Varo, ettei ylläikäkynyt polttoaine syty tuleen. Käynnistä moottori vasta sitten, kun polttoainehöyryt ovat haihtuneet.
- Sammuta aina moottori ja odota, että se on jäähtynyt, ennen kuin lisää polttoainetta. Älä irrota koskaan polttoainesäiliön korkkia tai lisää polttoainetta, jos moottori on vielä lämmin. Muista aina kiinnittää polttoainesäiliön korkki hyvin kiinni, ennen kuin käytät konetta. Kierrä polttoainesäiliön korkki hitaasti auki, jotta paine poistuu polttoainesäiliöstä hitaasti.
- Täytä polttoainetta tankkiin vain ulkona siistissä ja hyvin tuuletetussa paikassa, missä ei ole kipinöitä eikä avotulta. Sammuta ensin moottori ja aukaise vasta sitten hitaasti polttoainesäiliön korkki. Älä tupakoi polttoaineen lisäämisen aikana. Pyyhi heti pois ylläikäkynyt polttoaine.
- Siirrä kone vähintään 10 metrin päähän polttoaineen täyttöpaikalta, ennen kuin käynnistät moottorin. Kun lisäät polttoainetta tai käytät konetta, älä tupakoi ja vältä kipinöiden muodostumista ja avotulen käyttöä.

### Käytön aikana

- Käytä konetta vain sen käyttötarkoituksen mukaisesti.
- Älä käynnistä konetta tai käytä sitä suljetussa tilassa. Pakokaasujen hengittäminen saattaa olla hengenvaarallista. Käytä konetta vain ulkona.
- Käytä lujasta materiaalista valmistettuja pitkälahkeisia housuja, saappaita ja työkasineita.
- Käytä silmien- ja kuulonsuojaimia koneella työskenneltäessä. Käytä hengityssuojainta tai pölynaamaria, jos töiden aikana muodostuu paljon pölyä. Pitkähihaisen paidan käyttö on suositeltavaa.

- Pidä hiukset, vaatteet ja työkäsiineet poissa koneen liikkuvista osista. Väljät vaatteet, korut ja pitkät hiukset voivat tarttua liikkuviin osiin. Käytä tarvittaessa suojapäähinettä tms.
- Käytä turvajalkineita.
- Varo kurkottamasta liikaa. Seiso aina tukevasti ja tasapainossa.
- Käytä konetta vain valmiiksi koottuna. Käytä konetta vain, kun puhallusputki on paikoillaan.
- Sammuta aina moottori ja irrota sytytystulpan hattu tulpasta ennen kaikkia puhdistus- ja huoltotöitä sekä ennen puhallusputken kiinnittämistä ja irrottamista.
- Käytä konetta vain päivänvalossa tai riittävässä valaistuksessa.
- Älä koske moottoriin tai äänenvaimentimeen. Ne voivat olla hyvin kuumat käytön aikana. Moottorin sammuttamisen jälkeen, kestää jonkin aikaa, ennen kuin ne jäähtyvät.
- Älä käytä moottoria suuremmilla nopeuksilla kuin mitä työskentelyyn tarvitaan. Älä käytä moottoria korkeilla kierroksilla, kun et käytä konetta.
- Varo koneen käynnistymistä vahingossa. Vetäise käynnistysnarusta vain, kun voit aloittaa koneen käytön heti. Käyttäjän ja koneen tulee olla konetta käynnistettäessä tukevassa asennossa. Noudata moottorin käynnistys- ja sammutusohjeita.
- Jos jokin esine osuu koneeseen tai tarttuu siihen kiinni, sammuta heti moottori ja tarkista, onko kone mahdollisesti vioittunut. Älä käytä konetta, jos siinä on löylyneitä tai viallisia osia.
- Älä koskaan laske konetta pölyiseen tai liikaiseen paikkaan moottorin käydessä. Koneeseen saattaa päästä likaa, ruohoa, lehtiä tms., jolloin seurauksena voi olla loukkaantumisia tai konevaurioita.

- Sammuta moottori heti, jos kone alkaa tärinästä tavallista voimakkaammin. Tarkista, onko kone vioittunut. Jos kone on vioittunut, toimita se valtuutettuun huoltokorjaamoon.
- Pidä kädet, kasvot ja jalat poissa kaikista pyörivistä osista. Älä koske pyörivään siipipyörään tai yritä pysäyttää sitä.
- Älä koskaan käytä konetta kemikaalien, lannoitteiden tai muiden myrkyllisiä aineita sisältävien tuotteiden levittämiseen.
- Älä kohdista konetta ihmisiin, kotieläimiin tai ikkunoihin. Puhalla aina sellaiseen suuntaan, jossa ei ole ihmisiä eikä eläimiä eikä arkoja, kovia pintoja (esim. ikkunat, tiiliseinät, autot).

### Muita turvallisuusohjeita

- Odota, että moottori on jäähtynyt ennen koneen viemistä varastoon tai kuljettamista.
- Suojaa kone hyvin sen kuljettamisen ajaksi.
- Kuljeta konetta aina polttoainesäiliö tyhjänä.
- Säilytä konetta kuivassa tilassa. Säilytyspaikan tulee olla lukittavissa asiattoman käytön ja vaurioiden välttämiseksi. Säilytä konetta poissa lasten ulottuvilta.
- Älä kaada koneen päälle vettä tai ruiskuta sitä vedellä tai muilla nesteillä. Pidä kone kuivana sekä puhtaana liasta ja pölystä. Puhdista se aina käytön jälkeen, noudata puhdistus- ja varastointiohjeita.
- Hävitä vanha polttoaine/öljy ja pakkausmateriaali paikallisten jätehuoltomääräysten mukaisesti.
- Käytä korjauksissa vain alkuperäisiä varaosia. Voit tilata niitä jälleenmyyjältä.
- Älä käytä osia, lisävarusteita tai vaihtoteriä, joita ei ole hyväksytty käytettäväksi koneen kanssa. Seurauksena saattaa olla vakavia loukkaantumisia ja konevaurioita. Myös takuu raukeaa tässä tapauksessa.
- Jätä kaikki korjaustyöt valtuutetun korjaamon suoritettavaksi.

- Säilytä käyttöohjekirja huolellisesti. Lue sitä usein ja käytä apuna, kun annat neuvoja muille koneen käyttäjille. Jos lainaat konetta, muista antaa sen lainaajalle myös käyttöohjekirja.

### Käyttöajat

Noudata maakohtaisia/kunnallisia käyttöajoista annettuja määräyksiä (kysy tarvittaessa vastaavalta viranomaiselta, milloin koneen käyttö on sallittua).

### Koneessa olevat tarrat

Alla on luettelo kansainvälisin symbolein ja kuvamerkein varustetuista varoitustarroista, jotka voivat olla kiinnitettynä koneeseen. Perekdy kaikkiin turvallisuus-, asennus-, käyttö- ja korjausohjeisiin lukemalla käyttäjän käsikirja.



#### **Turvallisuus- ja varoitussymboli**

*Viittaa vaaraan, varoitukseen tai syyhyyn, miksi on noudatettava varovaisuutta. Merkkiä voidaan käyttää yhdessä muiden tunnuskuvien tai kuvamerkkien kanssa.*



#### **Lue käyttöohjeet!**

*Ohjeiden ja varotoimenpiteiden laiminlyönti saattaa aiheuttaa vakavia loukkaantumisia. Lue käyttöohjeet ennen koneen käynnistämistä tai käyttöönottoa.*



#### **Käytä silmien- ja kuulonsuojaimia.**

*Ympärille sinkoutuvat esineet voivat aiheuttaa pahoja silmävammoja ja liika melu kuulon menettämisen. Käytä suojalaseja ja kuulonsuojaimia konetta käyttäessäsi.*



### **Pidä sivulliset poissa paikalta!**

Kaikkien sivullisten, erityisesti lasten ja kotieläinten, on pysyttävä vähintään 15 m päässä työskentelyalueelta.



### **Primer-pumppu**

Paina primerpumppua 10 kertaa hitaasti pohjaan saakka.



### **Polttoaine!**

Käytä aina puhdasta ja tuoretta lyijytöntä polttoainetta.



### **Öljy!**

Käytä vain tarkoitukseen hyväksyttyä öljyä käyttöohjekirjan mukaisesti.



### **Ympärille sinkoutuvat esineet ja pyörivät osat voivat aiheuttaa vakavia loukkaantumisia!**

Pysy riittävän kaukana puhallusaukosta. Älä koskaan kohdista konetta ihmisiin, eläimiin tai esineisiin. Käytä konetta vain valmiiksi koottuna puhallusputken kanssa.



### **Varoittaa kuumista pinnoista!**

Älä koske kuumaan äänenvaimentimeen, vaihteistoon tai sylinteriin. Voit polttaa kätesi. Nämä osat tulevat hyvin kuumiksi käytössä ja moottorin sammuttamisen jälkeen kestää vielä jonkin aikaa, ennen kuin ne jäähtyvät.



### **Virtakatkaisin PÄÄLLE/ KÄYNNISTYS/ KÄYTTÖ**



### **Virtakatkaisin POIS PÄÄLTÄ tai SEIS**



### **Rikastimen asennot**

- 1 Päällä – käynnistysasento
- 2 Puolittain – päällä
- 3 Rikastin pois päältä

Huolehdi, että koneessa olevat tarrat ovat aina hyvin luettavissa.

### **Käyttöohjekirjan symbolit**

Tässä käyttöohjekirjassa käytetään seuraavia symboleita:



#### **Vaara**

Viittaa vaaratilanteisiin, jotka liittyvät kuvattuun toimintaan ja joissa henkilöt voivat altistua vaaralle.



#### **Huom**

Viittaa vaaratilanteisiin, jotka liittyvät kuvattuun toimintaan ja joissa kone voi vaurioitua.



#### **Ohje**

Viittaa tärkeisiin tietoihin ja käyttöohjeisiin.

### **Hallintalaitteet ja merkkivalot**



#### **Huom.**

**Opi tuntemaan koneesi.**  
Tässä selostetaan alustavasti käyttö- ja hallintalaitteiden toiminnot. Älä käynnistä vielä mitään toimintoja!

Kuva 1

- 1 Moottori
- 2 Puhallin
- 3 Tukijalka
- 4 Käynnistysnaru
- 5 Ilmanpuhdistimen kansi
- 6 Rikastinvipu
- 7 Kantokahva (riippuen mallista)
- 8 Valjaat
- 9 Olkahihna
- 10 Rintahihna (riippuen mallista)
- 11 Olkahihnan pituuden säädin
- 12 Lannehahna
- 13 Lannehahnan lukitsin

- 14 Moottoriyksikön liitoskappale
- 15 Taipuisa putki
- 16 Käyttökahvan kiinnitysputki
- 17 Väliputki
- 18 Väliputki
- 19 Puhallussuutin (riippuen mallista)
- 20 Primer-pumppu
- 21 Öljytulppa
- 22 Polttoainesäiliön korkki
- 23 Polttoainesäiliö
- 24 Käyttökahva
- 25 Kaasuvipu
- 26 Käsikaasu
- 27 Virtakatkaisin

### **Kokoamisohjeet**



#### **Vaara**

Loukkaantumiswaara moottorin käynnistyessä vahingossa. Loukkaantumisten välttämiseksi muista seuraavat varotoimet. Aina ennen koneeseen kohdistuvia töitä:

- Sammuta moottori,
- Odota, että kaikki liikkuvat osat ovat pysähtyneet ja moottori on jäähtynyt.
- Irrota sytytystulpan hattu.



#### **Kierrätysohje**

Toimita pakkausmateriaali, käytöstä poistettu kone jne. jätehuoltopisteeseen paikallisten määräysten mukaisesti.

### **Puhallusputken kiinnitys ja irrotus**

#### **Kiinnitys**

Kuva 2a

- Työnnä letkuliitin taipuisan putken päälle.
- Työnnä taipuisa putki moottoriyksikön liitoskappaleen päälle, niin että ohjaustappi ja -kolo menevät kohdakkain.
- Kiristä letkuliittimen ruuvi.



## Kuva 2b

- Työnnä letkuliitin taipuisan putken toisen pään päälle.
- Työnnä taipuisa putki käyttökahvan kiinnityspotken päälle, niin että ohjaustappi ja -kolo menevät kohdakkain.
- Kiristä letkuliittimen ruuvi.

## Kuva 2c

- Työnnä väliputki paikalleen käyttökahvan kiinnityspotkeen ja kiinnitä kiertämällä neljänneskierrosta vastapäivään (bajonettikiinnitys).
- Toimi samoin toisen väliputken kanssa.

**Konemallista riippuen:**

## Kuva 2d

- Työnnä puhallussuutin paikalleen väliputkeen ja kiinnitä kiertämällä neljänneskierrosta vastapäivään (bajonettikiinnitys).

**Irrutus**

- Toimi päinvastaisessa järjestyksessä kuin kiinnitettäessä.

**Käyttökahvan säätö**

Käyttökahvan voi säätää käyttäjälle sopivaan asentoon.

 **Huom**

Varmista säätötöiden aikana, että johto ja kaasuvaijeri eivät jää puristuksiin.

Konevauriot mahdollisia!

## Kuva 3

- Avaa 2 ruuvia käyttökahvan alaosaan.
- Työnnä käyttökahvaa eteen- tai taaksepäin, niin että se on sopivan etäisyyden päässä moottoriyksiköstä.
- Kiristä ruuvit käyttökahvan alaosaan.

**Öljy ja polttoaine****Öljy** **Huom**

- Kone toimitetaan kuljetussyistä ilman moottoriöljyä.
- Täytä moottoriöljy ennen koneen ensimmäistä käyttöönottoa.
- Tarkista öljymäärä aina ennen käyttöä.

Käytä vain 4-tahti-öljyä SAE 30, joiden luokitus on SF, SG, SH.

**Moottoriöljyn täyttö** **Huom**

Älä kaada öljyä polttoainesäiliöön tai sekoita sitä polttoaineeseen.

 **Ohje**

Konemallista riippuen koneen mukana toimitetaan öljy (90 ml) ensitäyttöä varten (kuva 10). Säilytä pullo hyvin, jotta voit olla varma, että täyttömäärä on oikea vaihdettaessa öljy seuraavan kerran.

## Kuva 11

- Irrota öljytulppa.
- Kallista moottoriyksikköä niin, että öljyntäyttöaukko on kohtisuorasti ylöspäin.
- Täytä 90 ml öljyä.
- Puhdista öljyntäyttöaukko, jos öljyä on valunut aukon viereen.
- Kierrä öljytulppa takaisin paikalleen.

**Polttoaine** **Vaara**

Polttoaine on erittäin tulenarkaa ja voi räjähtää tietyissä olosuhteissa.

- Lisää polttoainetta vain paikassa, jossa on hyvä ilmanvaihto, ja moottorin ollessa sammutettu. Älä tupakoi tankkauspaikan läheisyydessä tai polttoaineen säilytyspaikalla ja muista sammuttaa kaikki sytytyslähteet.
- Älä täytä polttoainesäiliötä liian täyteen (polttoainetta ei saa ulottua täyttöaukon alareunan yläpuolelle). Varmista tankkauksen jälkeen, että polttoainesäiliön korkki on kunnolla kiinni.

- Varo, ettei polttoainetta läiky sitä lisättäessä. Yliläikkynyt polttoaine tai polttoainehöyryt saattavat syttyä tuleen. Jos polttoainetta läikkyä yli, kuivaa alue ennen moottorin käynnistämistä.
- Vältä toistuvaa altistumista höyryille, pitempiaikaista ihokosketusta ja höyryjen hengittämistä.

Käytä aina puhdasta ja tuoretta lyijytöntä polttoainetta (ei vanhempaa kuin 60 vrk).

**Polttoaineen täyttö**

## Kuva 1

- Irrota polttoainesäiliön korkki (22).
- Täytä polttoainesäiliöön (23) polttoainetta. Vältä liikätäyttöä! Poista heti yliläikkynyt polttoaine.
- Sulje hyvin polttoainesäiliö.
- Siirrä kone noin 10 m päähän polttoaineen lisäämispaikasta/säilytysastiasta, ennen kuin käynnistät moottorin.

**Käyttö** **Huom**

- Säädä valjaat käyttäjän kokoon sopivaksi ennen moottorin käynnistämistä.
- Kun käynnistät moottorin, varmista ensin, että konetta ei ole suunnattu ihmisiä, eläimiä, esineitä tai hajallaan olevia roskia tms. kohti.
- Käytä suojalaseja ja kuulonsuojaimia konetta käyttäessäsi.
- Pidä koneesta oikein kiinni käytön aikana (kuva 8).
- Tarkista ennen käyttöä koneen kunto ja puhallusputken kiinnitys.
- Käytön jälkeen:
  - Puhdista kone.
  - Hävitä jätteet paikallisten jätehuoltomääräysten mukaisesti.

## Valjaiden säätö

Kantoasento on optimaalinen, kun valjaiden lannehihna on lantioiden korkeudella.

Kuva 4

- Aseta valjaat olkapäiden päälle. Moottoriyksikön tulee olla selän puolella.
- Sulje lannehihnan lukitsimet (1.). Säädä tarvittaessa sopivaksi.
- Säädä olkahihnat sopivan pituiseksi (2.). Aseta lannehihna lantioiden päälle.
- Säädä lannehihnan lukitsimet oikealle leveydelle (3.).
- Sulje rintahihna (mallista riippuen) ja säädä.

## Moottorin käynnistys



*Aseta kone maata vasten ja käynnistä moottori. Pue valjaat päälle vasta sitten, kun moottori on käynnistynyt.*



### Ohje

Älä paina kaasuvivusta moottoria käynnistettäessä, Tarkista, että käsikaasu on yläasennossa.

- Täytä polttoainesäiliöön polttoainetta. Katso **Öljy ja polttoaine**.
- Tarkista öljymäärä, lisää öljyä tarvittaessa.
- Aseta virtakatkaisin (1/kuva 5) asentoon **Päälle [I]**.
- Paina primerpumppua (1/kuva 6) 10 kertaa hitaasti pohjaan saakka. Polttoaineen pitää tulla näkyviin pumppuun. Jos näin ei ole, niin paina pumppua niin kauan, kunnes polttoainetta tulee näkyviin.
- Aseta rikastinvipu (2/kuva 6) asentoon **1/|←|**.



### Ohje

Käynnistä moottori joutokäynnillä. Älä käytä kaasuvipua!

- Koneen ollessa maata vasten vedä käynnistysnarua ulos noin 10 cm. Vetäise sitten käynnistysnarusta **hallitulla ja nopealla vedolla** 4 kertaa (kuva 7).

- Aseta rikastin (2/kuva 6) asentoon **2/|↘|**.
- Käynnistä moottori vetäisemällä käynnistysnarusta rivakasti 1–4 kertaa.
- Käytä kaasuvipua tai aseta käsikaasu alas ja anna moottorin käydä lämpimäksi 30–60 sekunnin ajan.
- Aseta rikastin (2) asentoon **3/|↑|** (kuva 6). Kone on nyt käyttövalmis.

### Jos moottori ei käynnisty:

- Aseta rikastin (2/kuva 6) asentoon **1/|←|**.
- Koneen ollessa maata vasten vedä käynnistysnarua ulos noin 10 cm. Käynnistä sitten moottori vetäisemällä käynnistysnarusta **hallitulla ja nopealla vedolla** 4 kertaa (kuva 7).
- Käytä kaasuvipua tai aseta käsikaasu alas ja anna moottorin käydä lämpimäksi 30–60 sekunnin ajan.

### Jos moottori ei vielä käynnisty:

- Aseta rikastin (2) asentoon **3/|↑|** (kuva 6).
- Käynnistä moottori vetäisemällä käynnistysnarusta rivakasti 3–8 kertaa.
- Toista tarvittaessa.



### Ohje

Alhaisissa lämpötiloissa saattaa kestää kauemmin, ennen kuin moottori lämpenee ja saavuttaa maksimi nopeutensa. Kone on lämmennyt riittävästi, kun moottori kiihtyy tasaisesti. Jos moottori ei käy tasaisesti, aseta rikastinvipu takaisin asentoon **2/|↘|** (kuva 6) ja käytä moottori lämpimäksi.



### Ohje

Kun moottori on lämmin, aseta rikastin (2/kuva 6) asentoon **2/|↘|**. Kaasuvipua ei saa painaa!

## Kaasuvivun/käsikaasun käyttö

Kuva 5

- Nosta moottorin kierroslukua painamalla kaasuvivusta (2).

Jos käytät konetta keskeytyksettä pidemmän aikaa ja jottei käsi/sormi väsy, voit käyttää käsikaasua.

- Lukitse kaasuvipu senhetkiseen asentoonsa asettamalla käsikaasu (3) alas.
- Kun haluat muuttaa kaasusäätöä, aseta käsikaasu ylös- tai alaspäin haluamaasi asentoon.
- Vapauta kaasuvipu lukituksesta asettamalla käsikaasu aivan ylös.



### Ohje

Kun liikutat käsikaasua, kaasuvipu liikkuu mukana!

## Moottorin sammutus

Kuva 5

- Päästä kaasuvipu (2) vapaaksi tai aseta käsikaasu (3) aivan ylös. Anna moottorin jäähtyä joutokäynnillä.
- Aseta virtakatkaisin (1) asentoon **Stop [0]**.

## Koneen käyttö

Koneen käytön aikana:

- Moottorin käynnistys.
- Pue valjaat päälle ja sulje lannehihnan ja rintahihnan lukitus (mallista riippuen).
- Asetu työasentoon (kuva 8).

## Käyttöohjeita

Valitse tämä toiminto vaikeasti siivottaville alueille:

- istutukset, pensaat, puut
- seinien vierustat
- ritilät, aidat tms..
- Kannattele konetta työasennossa.
- Pidä puhallusputkea muutaman sentin päässä maasta ja siirrä putkea puolelta toiselle tasaisin liikkein.
- Kävele hitaasti eteenpäin.
- Huolehdi, että kerääntyneet lehti- ja roskakasat ovat aina edessäsi.
- Kevyelle ainekselle kannattaa valita alhainen moottorin kierrosluku.
- Valitse korkeampi moottorin kierrosluku painavammalle ainekselle ja roskille tms. karkealle lialle.

## Huolto ja puhdistus



### Huom

Aina ennen koneeseen kohdistuvia huoltotöitä:

- Sammuta moottori.
- Odota, että kaikki liikkuvat osat ovat pysähtyneet ja moottori on jäähtynyt.
- Irrota sytytystulpan hattu moottorista, jottei moottori käynnisty vahingossa.

Jätä kaikki korjaustyöt valtuutetun korjaamon suoritettavaksi.

Jätä kone kauden lopussa valtuutetun huoltokorjaamon tarkistettavaksi ja huollettavaksi.

Noudata huoltosuunnitelman mukaisia huoltovälejä.

Laiminlyönnistä voi aiheutua pahoja moottorivaurioita.

### Huoltosuunnitelma

Huoltotyö	Huoltoväli		
	aina ennen käyttöä	aina 25 tunnin välein	aina 50 tunnin välein
Lisää polttoainetta ja tarkista öljymäärä	x		
Vaihda öljy		x	
Puhdista/öljyä ilmanpuhdistin		x	
Tarkista venttiilivälitys ja säädä *		x	
Tarkista sytytystulppa/tulpan hattu		x	
Puhdista kipinäverkko			x

\* Nämä työt saa tehdä vain valtuutettu huoltokorjaamo.

### Öljymäärän tarkastus

- Aseta kone tasaisen työtason päälle tukijalan varaan.
- Puhdista öljytulpan ympärillä oleva alue.
- Irrota öljytulppa.
- Öljymäärän tarkastus. Öljyä tulee olla ylimpään kierteeseen saakka (kuva 12).

- Jos öljyä on liian vähän, lisää sitä vähitellen, kunnes öljyä on ylimpään kierteeseen saakka.
- Kierrä öljytulppa takaisin paikalleen.

### i Ohje

Vältä öljyn liikätyttöä! Varmista, että öljytulpan O-rengas on oikein paikallaan.

### Öljyn vaihto

#### i Ohje

- Moottorin tulee olla vielä lämmin (ei kuuma).
- Hävitä jäteöljy paikallisten määräysten mukaisesti.
- Irrota öljytulppa.
- Kaada kaikki öljy täyttöaukon kautta jäteöljyastiaan. Kallista samalla kone pystyasentoon (kuva 9).
- Pyyhi pois öljyjäämät ja muut epäpuhtaudet.
- Täytä moottoriin 90 ml 4-tahti-öljyä SAE30, jonka luokitus on SF, SG, SH (kuva 11).
- Kierrä öljytulppa takaisin paikalleen.

### Ilmanpuhdistimen huolto

- Avaa ilmanpuhdistimen kansi. Paina kiinnikettä ja avaa kansi ylöspäin (kuva 13).
- Irrota ilmanpuhdistin.
- Puhdista suodatin kotitaloudessa käytettävällä pesuaineella ja vedellä. Huuho hyvin ja anna kuivua (kuva 14).
- Voitele suodatin kevyesti puhtaalla öljyllä SAE30 (kuva 15).
- Purista liika öljy pois suodattimesta (kuva 16).
- Kiinnitä suodatin (1/kuva 17) paikalleen.

### i Ohje

Jos konetta käytetään ilman ilmanpuhdistinta, takuu ei ole enää voimassa.

- Sulje ilmanpuhdistimen kansi (2/kuva 17) ja varmista samalla, että se lukittuu kiinni.

### Sytytystulpan tarkastus/vaihto

- Avaa moottorin suojuksen ruuvit ja poista suojuksen (kuva 19).
- Irrota sytytystulpan hattu.
- Poista lika sytytystulpan ympäriltä.
- Irrota sytytystulppa tulppa-avaimella vastapäivään kiertäen.
- Tarkista/säädä kärkiväli **0,63 mm** (kuva 18).

### i Ohje

Vaihda viallinen, karstainen tai likainen viallinen sytytystulppa.

- Kierrä sytytystulppa takaisin paikalleen ja kiristä 12,3–13,5 Nm kireydelle. Älä kiristä liian tiukkaan.
  - Kiinnitä moottorin suojuksen.
- ### Kipinäverkon huolto
- Avaa moottorin suojuksen ruuvit ja poista suojuksen (kuva 19).
  - Irrota ruuvit (1 ja 2/kuva 20).
  - Poista kipinäverkon suoja (3/kuva 20).
  - Puhdista kipinäverkko (4/kuva 20) teräsharjalla tai vaihda sen tilalle uusi.
  - Kiinnitä kipinäverkko, sen suoja ja moottorin suojuksen takaisin paikoilleen.

### Koneen puhdistus

Harjaa kone ulkopuolelta puhtaaksi pienellä harjalla. Älä käytä voimakkaita puhdistusaineita. Puhdistusaineet, jotka sisältävät aromaattisia öljyjä kuten mäntyöljyä tai sitruunaa, sekä liuottimet, kuten kerosiini, saattavat vaurioittaa muovirungon ja kahvan. Pyyhi kosteat kohdat puhtaaksi pehmeällä kankaalla.

### Varastointi

- Jos polttoainesäiliössä on polttoainetta, älä säilytä konetta tilassa, jossa polttoainehöyryt voivat joutua kosketuksiin kipinöiden tai avotulen kanssa.
- Odota, että moottori on jäähtynyt ennen koneen viemistä varastotilaan.
- Säilytä konetta kuivassa tilassa. Säilytyspaikan tulee olla lukittavissa asiattoman käytön ja vaurioiden välttämiseksi. Säilytä konetta poissa lasten ulottuvilta.

## Pitempiaikainen varastointi

### **i** Ohje

Kun moottori on käyttämättä yli 30 päivää, tyhjennä polttoaine polttoainesäiliöstä, jottei polttoainejärjestelmään ja kaasuttimeen pääse muodostumaan kerrostumia.

Kun kone jätetään varastoon pidemmäksi aikaa, toimi seuraavasti:

- Tyhjennä kaikki polttoaine polttoainesäiliöstä sopivaan astiaan. Älä käytä polttoainetta, joka on ollut varastossa yli 60 vuorokautta.
- Käynnistä moottori ja odota, kunnes se sammuu. Näin varmistat, ettei kaasuttimeen jää polttoainetta.

- Anna moottorin jäähtyä. Irrota sytytystulppa ja kaada tulpan reiästä sylinteriin 15 ml korkealaatuista 4-tahtimoottoreille tarkoitettua moottoriöljyä. Vedä hitaasti käynnistysnarusta, jotta öljy levittäytyy tasaisesti. Kiinnitä sytytystulppa takaisin paikalleen.

### **i** Ohje

Ennen kuin käynnistät koneen uudelleen pidemmän varastointikauden jälkeen, irrota sytytystulppa ja valuta kaikki öljy pois sylinteristä.

- Vaihda öljy. Hävitä jäteöljy paikallisten määräysten mukaisesti.

- Puhdista kone huolellisesti ja tarkista, onko siinä löystyneitä tai vaurioituneita osia. Korjaa tai vaihda vaurioituneet osat ja kiristä tarvittaessa ruuvit, mutterit ja pultit. Nyt voit viedä koneen varastoon.
- Säilytä konetta kuivassa tilassa. Säilytyspaikan tulee olla lukittavissa tai riittävän korkealla asiattoman käytön ja vaurioiden välttämiseksi. Säilytä konetta poissa lasten ulottuvilta.

## Takuuehdot

Takuu kattaa materiaali- ja valmistusvikojen osalta varaosat ja työn. Takuuaika ostopäivästä lukien: 2 vuotta. Takuu ei korvaa, jos vika on aiheutunut virheellisestä käytöstä tai huollosta. Takuutapauksessa on otettava yhteys myyjäliikkeeseen tai valtuutettuun huoltoliikkeeseen.

## Vianetsintä

Vika	Mahdollinen syy	Toimenpide
Moottori ei käynnisty.	Virtakatkaisin on asennossa POIS PÄÄLTÄ.	Aseta katkaisin asentoon PÄÄLLE.
	Polttoainesäiliö on tyhjä.	Täytä polttoainesäiliö.
	Polttoaine on vanhaa.	Tyhjennä polttoainesäiliö ja täytä tuoretta polttoainetta.
	Primernuppia ei ole painettu riittävästi.	Paina primernuppia 10 kertaa hitaasti pohjaan asti.
	Moottori kastelee tulpan.	Aseta rikastinvipu käynnistettäessä asentoon <b>3/↑</b> .
	Sytytystulppa likainen.	Vaihda tai puhdista sytytystulppa.
Moottori ei käy tasaisesti joutokäynnillä.	Kipinäverkko likainen.	Puhdista kipinäverkko tai vaihda tilalle uusi.
	Ilmanpuhdistin tukossa.	Puhdista tai vaihda ilmanpuhdistin.
	Polttoaine on vanhaa.	Tyhjennä polttoainesäiliö ja täytä tuoretta polttoainetta.
	Kaasutin väärin säädetty.	Jätä kaasutin huoltokorjaamon säädettäväksi.

Moottorin kierrosluku ei nouse.	Polttoaine on vanhaa.	Tyhjennä polttoainesäiliö ja täytä tuoretta polttoainetta.
	Kaasutin väärin säädetty.	Jätä kaasutin huoltokorjaamon säädettäväksi.
	Ilmanpuhdistin tukossa.	Puhdista tai vaihda ilmanpuhdistin.
	Kipinäverkko likainen.	Puhdista kipinäverkko tai vaihda tilalle uusi.
Moottorissa ei ole tehoa tai kone ei puhalla.	Siipipyörä vioittunut.	Jätä vialliset osat huoltokorjaamon vaihdettavaksi.
Voimakasta tärinää.	Siipipyörä tai muut osat vioittuneet.	<b>Sammuta moottori heti.</b> Jätä vialliset osat huoltokorjaamon vaihdettavaksi.

Jos ohjeista ei ole apua tai sinulla on vielä kysyttävää, käänny paikallisen jälleenmyyjän puoleen.