

nedis

## Palovaroitin

Tuotenumero: WIFIDS20WT



CE Nedis BV  
De Tweeling 2B, 5215 MK 's-Hertogenbosch, The Netherlands 07/22

## Alkusanat

Kiitos Nedis WIFIDS20WT -ostamisesta.

Tämä käyttöopas sisältää kaikki tuotteen oikeaan, tehokkaaseen ja turvalliseen käyttöön liittyvät tiedot.

Tämä käyttöopas on tarkoitettu loppukäyttäjälle. Lue nämä tiedot huolellisesti ennen tuotteen asennusta tai käyttöä.

Säilytä tämä käyttöopas aina tuotteen yhteydessä tulevaa tarvetta varten.

## Tuotteen kuvaus

WIFIDS20WT on WiFi-palovaroitin.

Tuote saa virtansa CR123A-paristosta (sisältyy toimitukseen) ja siinä on pariston vähäisen varauksen varoitusilmaisim.

Tuote on suunniteltu tunnistamaan ilmassa oleva savu. Palovaroitin ei voi estää tulipaloja.

## Käyttötarkoitus

Tämä tuote on tarkoitettu savun tunnistamiseen rajoitetuissa tiloissa.

Muu käyttö tai tuotteen muuttaminen ovat väärinkäyttöä ja niistä aiheutuu vakavia loukkaantumisvaaroja. Tämä tuote on tarkoitettu vain sisäkäyttöön. Tätä tuotetta ei ole tarkoitettu kaupalliseen käyttöön.

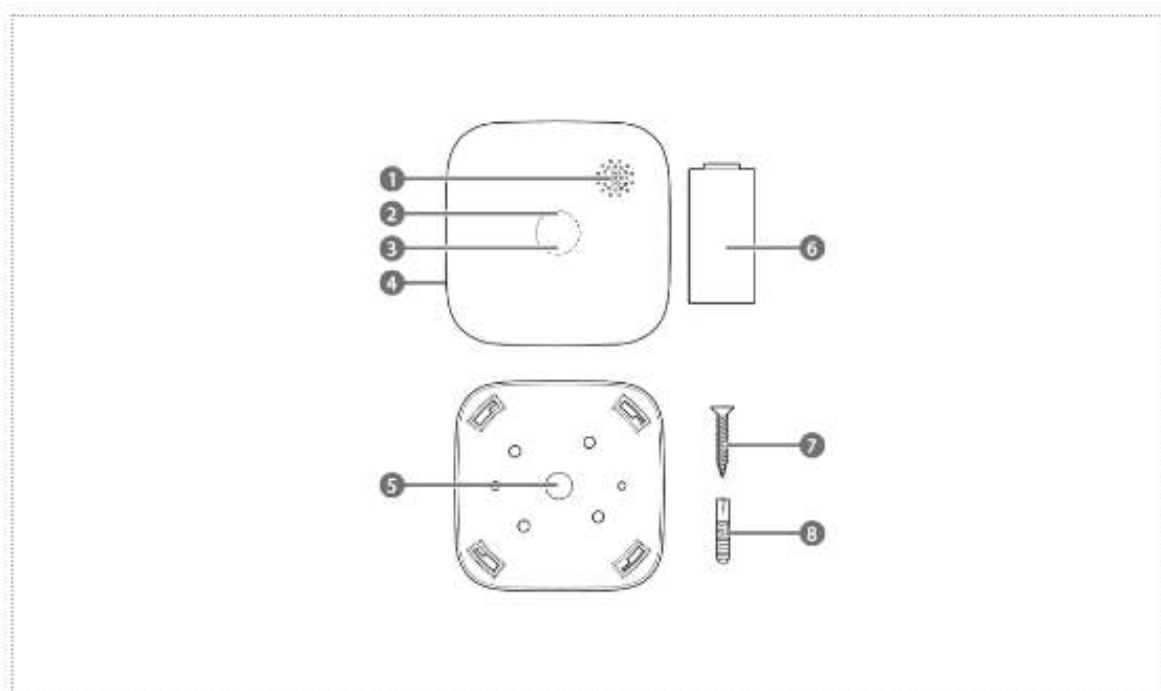
Tuotetta ei saa asentaa kosteisiin tiloihin eikä lähelle ovia, ikkunoita, puhaltimia tai lämpöpattereita.

Tuotteen muutokset voivat vaikuttaa turvallisuuteen, takuuseen ja asianmukaiseen toimintaan.

## Tekniset tiedot

<b>Tuote</b>	Palovaroitin
<b>Tuotenro</b>	WIFIDS20WT
<b>Mitat (p x l x k)</b>	76 x 76 x 28,5 mm
<b>EU-sertifikaatti</b>	EN 14604:2005/AC:2008
<b>Akun tyyppi</b>	CR123A 3 V (sisältyy)
<b>Pariston käyttöikä</b>	2 vuotta
<b>Hälytyksen äänenvoimakkuus</b>	≥ 85 dB (3 metrin päässä)
<b>Hälytyksen lähtö</b>	Näköaistiin ja kuuloon perustuva ilmaisu, Nedis Smartlife -sovelluksen ilmoitus
<b>Pariston loppumisvaroitin</b>	Kyllä
<b>Käyttölämpötila</b>	-10 °C – 55 °C
<b>Käyttökosteus</b>	≤ 95 %
<b>Langattomat liitännät</b>	Wi-Fi: 802.11 b/g/n
<b>Wi-Fi-taajuusalue</b>	2412–2472 MHz

## Tärkeimmät osat (kuva A)



<b>A</b>
1 Hälytys
2 Testi-/mykistyspainike
3 Merkkivalo*
4 Paristolokero
5 Kiinnitysteline
6 Akku
7 Ruuvit (2x)
8 Seinätulpat (2x)

\*Led-ilmaisoin voi näkyä himmeänä.

## Turvallisuusohjeet



### VAROITUS

- Huolehdi siitä, että olet lukenut ja ymmärtänyt tämän asiakirjan sisältämät ohjeet kokonaan ennen kuin asennat tuotteen tai käytät sitä. Säilytä pakkaus ja tämä asiakirja tulevaa tarvetta varten.
- Käytä tuotetta vain tässä asiakirjassa kuvatun mukaisesti.
- Älä käytä tuotetta, jos jokin sen osa on vaurioitunut tai viallinen. Vaihda vahingoittunut tai viallinen tuote välittömästi.
- Varo pudottamasta ja tönäisemästä tuotetta.
- Älä altista tuotetta vedelle, sateelle, korkealle ilmankosteudelle tai muulle kosteudelle.
- Testaa tuote kerran viikossa sen asianmukaisen toiminnan varmistamiseksi.
- Älä maalaa tuotetta.
- Älä käytä tätä tuotetta pölyisessä tai savuisessa ympäristössä.
- Älä käytä tuotetta ulkona, se on suunniteltu sisäkäyttöön.
- Vaihda tuote sen vioittuessa tai käyttöiän päättyessä.
- Tämän tuotteen saa huoltaa vain pätevä teknikko sähköiskun vaaran vähentämiseksi.
- Älä pura, avaa tai revi paristoja tai akkukennoja.
- Älä altista paristoja tai akkuja kuumuudelle tai liekeille. Vältä säilyttämistä suorassa auringonvalossa.
- Älä saata paristoa tai akkua oikosulkuun.

- Älä säilytä akkukennoja tai paristoja hajan hajan rasiassa tai laatikossa, jossa ne voivat saattaa toisensa tai joutua muiden metalliesineiden vuoksi oikosulkuun.
- Älä altista akkukennoja ja paristoja mekaanisille iskuille.
- Mikäli akku vuotaa, älä anna nesteen joutua kosketuksiin ihon tai silmien kanssa. Jos kosketus on tapahtunut, pese kohta runsaalla vedellä ja hakeudu lääkäriin.
- Käytä vain tässä asiakirjassa suositeltua paristotyyppiä.
- Pidä akkukennot ja paristot puhtaina ja kuivina.
- Säilytä tuote-esitteet ja ohjeet tulevaa tarvetta varten.
- Mikäli lapset käyttävät akkua, heitä tulee valvoa.
- Hävitä paristot ja akut asianmukaisesti.
- Hakeudu välittömästi lääkäriin, jos olet niellyt pariston tai akun.

---

## Asennus

---

### Tarkista pakkauksen sisältö

Tarkista, että pakkaus sisältää kaikki osat ja ettei osissa näy merkkejä vaurioista. Jos osia puuttuu tai ne ovat vaurioituneita, ota yhteyttä Nedis B.V.:n neuvontaan verkkosivuston kautta:

[www.nedis.com](http://www.nedis.com).

---

### Akun asentaminen

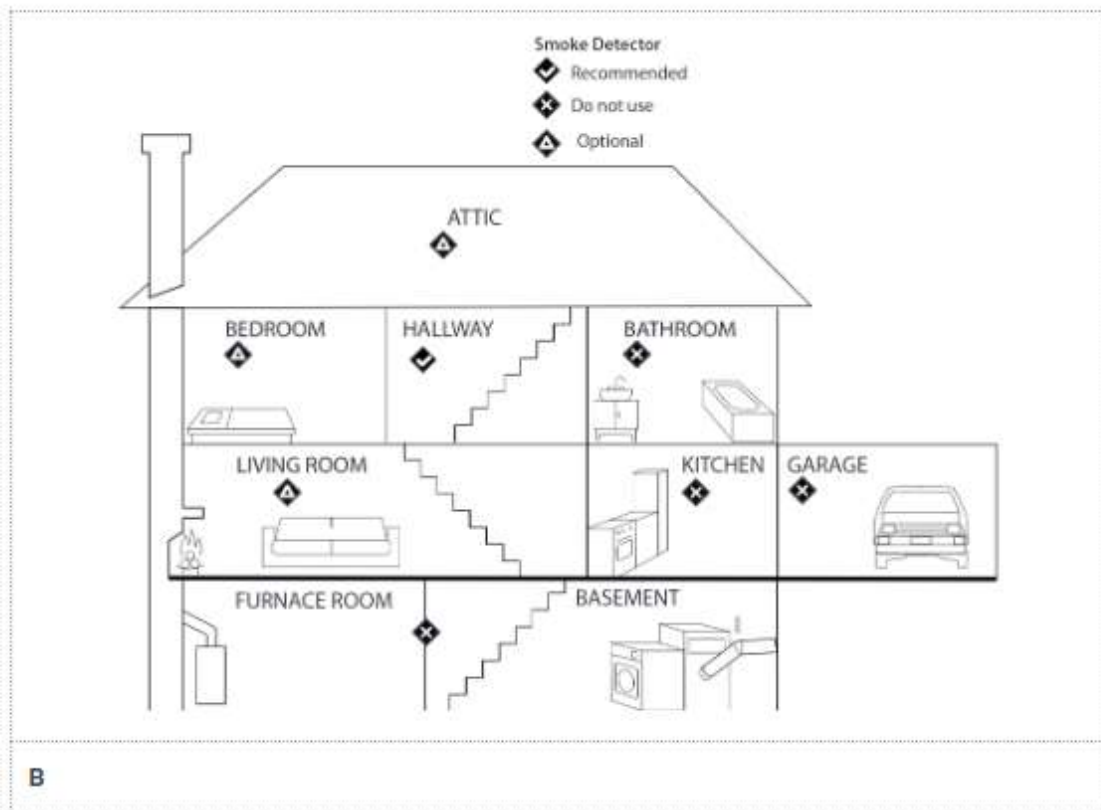
1. Käännä hälytintä **A1** vastapäivään, jotta se irtoaa telineestä **A5**.
  2. Aseta paristo **A6** paristolokeroon **A4**. Varmista, että paristojen napaisuus (+/-) vastaa paristolokeron sisällä olevia napaisuusmerkintöjä.
  3. Käännä hälytintä **A1** myötäpäivään sen kiinnittämiseksi kiinnitystelineeseen **A5**.
  4. Testaa tuote.
- A** Jatkuva altistuminen erittäin korkealle tai matalalle kosteuspitoisuudelle voi lyhentää pariston käyttöikää.

### Paikan valitseminen (kuva B)

Parhaan turvallisuuden takaamiseksi tuote on suositeltavaa asentaa tiloihin, joissa on palamislähde, jolloin savu voidaan havaita mahdollisimman nopeasti.

## Paikan valitseminen (kuva B)

Parhaan turvallisuuden takaamiseksi tuote on suositeltavaa asentaa tiloihin, joissa on palamislähde, jolloin savu voidaan havaita mahdollisimman nopeasti.



Palovaroitin on oltava:

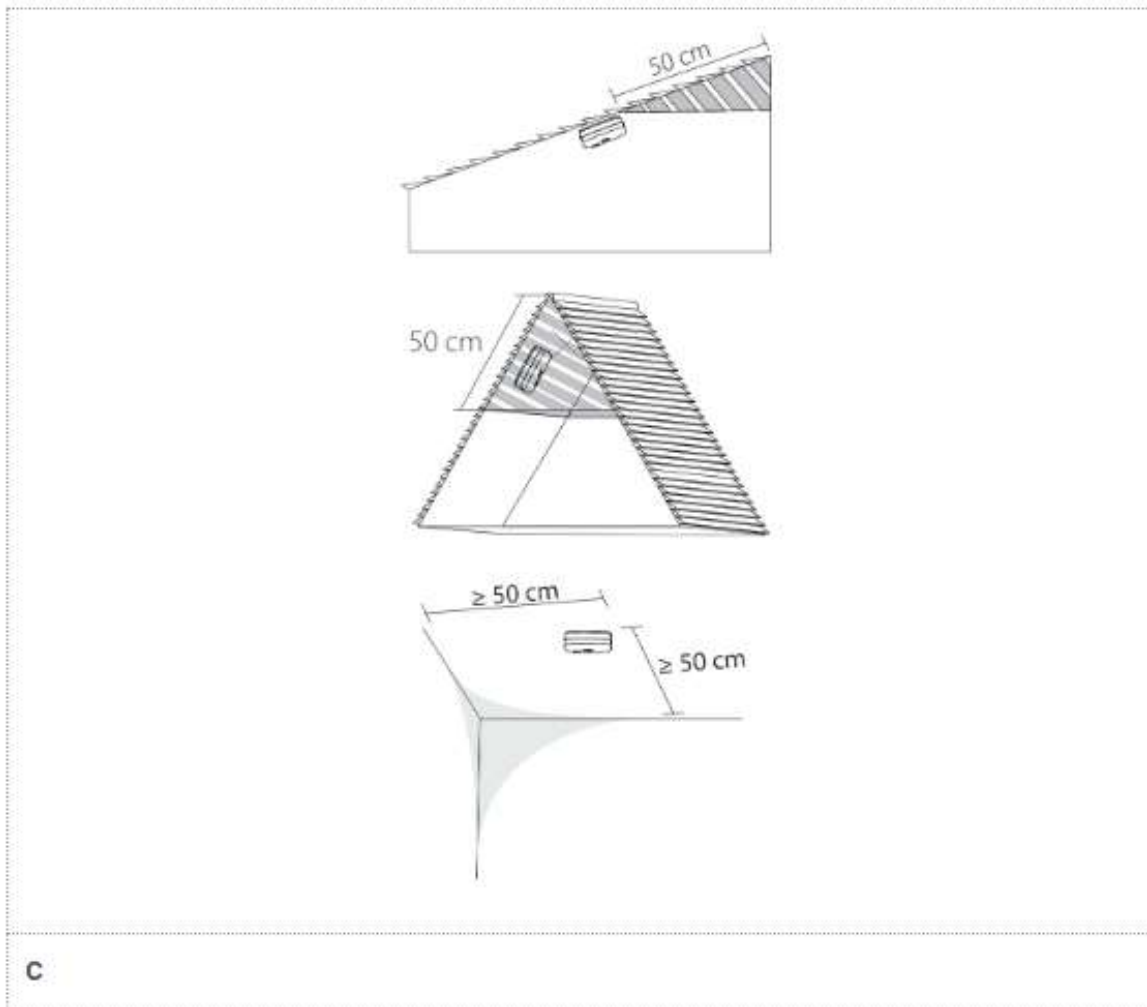
- Jokaiseen makuuhuoneeseen.
- Yli 12 m pitkän käytävän kumpaankin päähän.
- Jokaiseen huoneeseen, jossa on tulipesä, kamiina ja/tai muu polttoainetta polttava laite.
- Jokaiseen huoneeseen, jossa useita henkilöitä oleskelee tuntien ajan keskeytyksettä.
- Asenna ainakin yksi tuote joka kerrokseen.

**Huoneissa, joissa on tuli:**

- Katossa, vähintään 50 cm:n päässä ympäröivistä seinistä.
- Keskelle huonetta.
- Ei ilmavirtauksiin (lähelle ikkunoita, kattotuulettimia tai ilmastointilaitteita).

**i** Tuote voidaan asentaa myös kaltevaan kattoon.

**A** Älä asenna viistokatkon korkeimpaan kohtaan, sillä sellaisiin paikkoihin voi kerääntyä savutonta ilmaa, mikä estää savua tavoittamasta tuotetta.



#### Makuuhuoneissa:

- Ei ilmavirtauksiin (lähelle ikkunoita, kattotuulettimia tai ilmastointilaitteita).
- Ei esineiden taakse (verhot tai kaapit).

#### Muut huoneet:

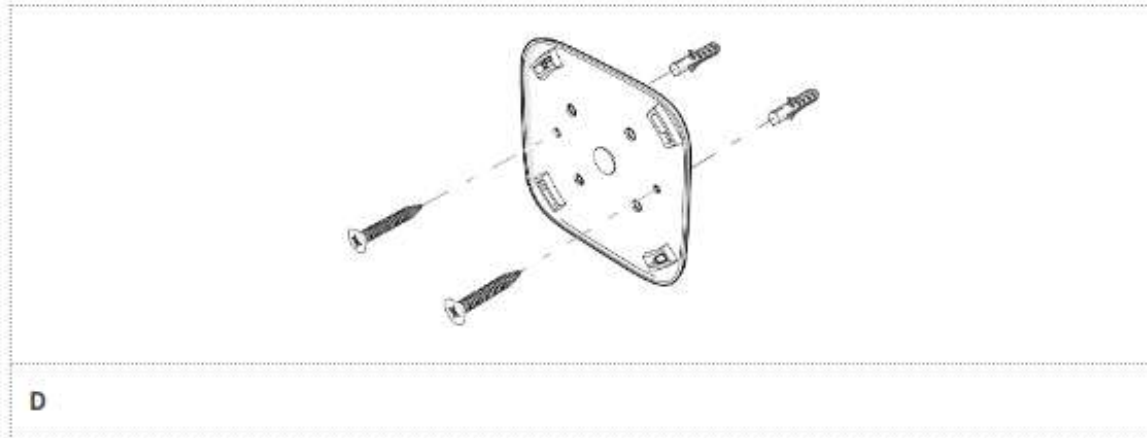
- Ei ilmavirtauksiin (lähelle ikkunoita, kattotuulettimia tai ilmastointilaitteita).
- Ei esineiden taakse (verhot tai kaapit).
- **i** Savun optimaalisen havaitsemisen vuoksi asenna tuote vähintään 1,80 metrin korkeudelle.

#### Älä asenna tuotetta:

- likaisiin, rasvaisiin tai pölyisiin paikkoihin.
- alle  $-10 \text{ }^{\circ}\text{C}$ :n lämpötilaan.
- yli  $55 \text{ }^{\circ}\text{C}$ :n lämpötilaan.
- Ilmavirtaan (lähelle kattotuulettimia, ilmastointilaitteita tai avoimia ikkunoita).
- alle 3 metrin päähän paljon kosteutta tuottavista lähteistä.
- alle 1,5 metrin päähän keittiökoneista.
- 6 metrin säteelle uunista tai polttoainetta polttavista lämmönlähteistä.
- esineiden, kuten verhojen tai kaappien, taakse.
- 1 metrin säteelle loistelampuista.

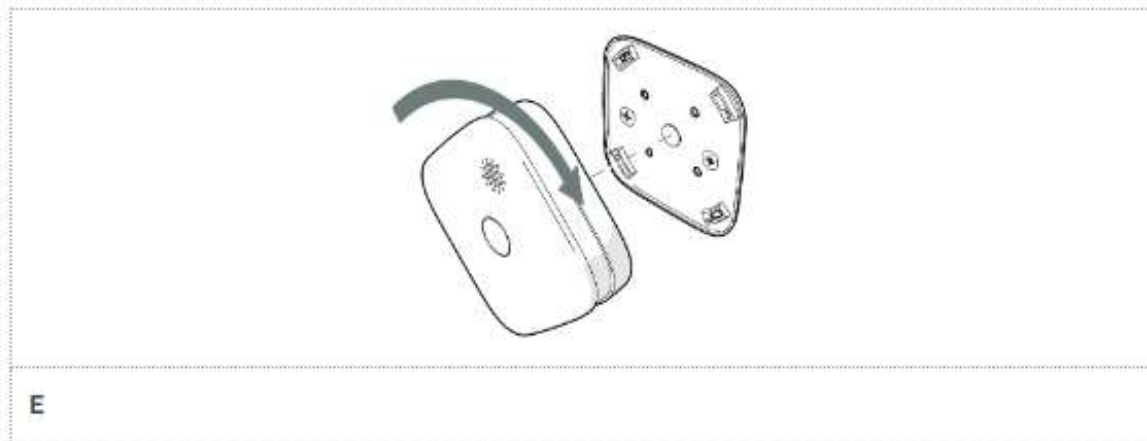
## Tuotteen asennus/kiinnitys (kuvat C ja D)

1. Aseta kiinnitysteline **A5** haluamaasi paikkaan.



Noudata vaiheita 2. – 6., jos pinta on kiveä tai betonia. Aloita vaiheesta 5., jos pinta on puuta.

2. Merkitse kiinnitystelineen **A5** avulla porausreikien paikat kynällä.
  3. Poraaja kaksi Ø 4 mm reikää.
  4. Työnnä tulpat **A8** reikiin.
  5. Kiinnitä kiinnitysteline **A5** ruuveilla **A7**.
- i** Älä kiristä ruuveja liikaa, ettei teline väännä.  
**i** Vaihtoehtoisesti voit kiinnittää kiinnityskannattimen pintaan liimanauhalla.



6. Käännä hälytintä **A1** myötäpäivään sen kiinnittämiseksi kiinnitystelineeseen **A5**.

---

## Nedis SmartLife-sovelluksen asentaminen

1. Lataa Nedis SmartLife -sovellus Androidille tai iOS:lle puhelimesi Google Playn tai Apple App Storen kautta.
2. Avaa Nedis SmartLife -sovellus puhelimesi.
3. Luo tili sähköpostiosoitteellasi ja napauta **Continue**.
- ① Saat vahvistuskoodin sähköpostiositteeseesi.
4. Syötä saamasi vahvistuskoodi.
5. Luo salasana ja paina **Done**.
6. Paina **Add Home** luodaksesi SmartLife-kodin.
7. Määritä sijaintisi, valitse huoneet, jotka haluat liittää, ja paina **Done**.

---

## Sovellukseen yhdistäminen

1. Varmista, että Bluetooth on käytössä älypuhelimessasi.
2. Avaa Nedis SmartLife -sovellus puhelimesi.
3. Rekisteröidy tai kirjaudu sisään tilillesi.
4. Napauta + oikeasta yläkulmasta.
5. Valitse "WiFi-palovaroin" .
6. Noudata sovelluksessa annettuja ohjeita.

---

## Yhteyden katkaiseminen sovelluksesta

1. Avaa Nedis SmartLife -sovellus puhelimesi.
2. Avaa "WiFi-palovaroin" napauttamalla vastaavaa ruutua sovelluksesta.
3. Napauta kynäkuvaketta oikeasta yläkulmasta.
4. Napauta alhaalta **Remove Device** ja vahvista.

---

## Käyttö

---

### Palovaroin

Kun tuote havaitsee savua, hälytysäänimerkki soi ja merkkivalo **A3** vilkkuu punaisena. Hälytyksen sattuessa:

- Paikanna savun lähde.
- Ratkaise ongelma.

---

### Tuotteen testaaminen



Tuote on testattava sen asianmukaisen toiminnan varmistamiseksi.

Paina testaus-/vaiennuspainiketta. Hälytysäänimerkki kuuluu kolme kertaa ja merkkivalo **A3** vilkkuu punaisena.

## Mykistystila

Vaiennustilassa hälytys ei kuulu 9 minuuttiin.

Vaiennustilan voi aktivoida manuaalisesti hälytyksen aikana.

Aktivoi vaiennustila painamalla pitkään testaus-/vaiennuspainiketta **A2** hälytyksen aikana.

9 minuutin kuluttua tuote palaa valmiustilaan.

	LED-valo	Äänihälytys
<b>Valmiustila</b>	<b>A3</b> vilkkuu 40 sekunnin välein.	Pois
<b>Mykistystila</b>	<b>A3</b> vilkkuu punaisena.	Pois
<b>Testitila</b>	<b>A3</b> vilkkuu punaisena.	3 pitkää äänimerkkiä.
<b>Paristo lopussa</b>	<b>A3</b> vilkkuu punaisena kerran 40 sekunnin välein.	Yksi äänimerkki 40 sekunnin välein.
<b>Toimintahäiriö</b>	<b>A3</b> vilkkuu punaisena kaksi kertaa 40 sekunnin välein.	Kaksi äänimerkkiä 40 sekunnin välein.
<b>Palovaroitin</b>	<b>A3</b> vilkkuu punaisena.	Yhtäjaksoinen äänimerkki.

**i** Led-ilmaisain voi näkyä himmeänä.

## Vianmääritys

Ongelma	Mahdollinen ratkaisu
Varoitin ei reagoi, kun painat testipainiketta.	Varmista, että paristo on asennettu oikein. Kokeile muuta paristoa.
<b>A3</b> vilkkuu kerran ja äänimerkki kuuluu 40 sekunnin välein.	Paristo on vähissä. Vaihda paristo.

**A** vilkkuu kaksi kertaa ja äänimerkki kuuluu kaksi kertaa 40 sekunnin välein.

Tuote on vioittunut. Vaihda se uuteen.

**i** Led-ilmaisain voi näkyä himmeänä.

## Huolto

Puhdista tuote säännöllisesti pehmeällä, puhtaalla ja kuivalla liinalla. Vältä hankaavia aineita, jotka voivat vahingoittaa pintaa.

Älä käytä tuotteen puhdistuksessa voimakkaita kemiallisia puhdistusaineita, kuten ammoniakkia, happoja tai asetonia.

Älä puhdista tuotetta sisäpuolelta.

## Takuu

Tuotteen muutokset tai muuntelut mitätöivät takuun. Emme ota vastuuta vahingoista, jotka aiheutuvat tuotteen virheellisestä käytöstä.

Tämä tuote on suunniteltu vain yksityiskäyttöön (tavalliseen kotitalouskäyttöön). Nedis ei ole vastuussa kulumisesta, vioista ja/tai vaurioista, joita aiheutuu tuotteen kaupallisesta käytöstä.

## Vastuuvapauslauseke

Mallit ja tekniset tiedot voivat muuttua ilman erillistä ilmoitusta. Kaikki logot, tuotemerkit ja tuotenimet ovat niiden vastaavien omistajien tavaramerkkejä tai rekisteröityjä tavaramerkkejä, ja niitä on käsiteltävä sellaisina.

## Jätehuolto



Tämä symboli ilmaisee, että tätä tuotetta ei saa hävittää kotitalousjätteen seassa koko EU:ssa. Jotta hallitsematon jätteiden hävittäminen ei aiheuttaisi ympäristö- tai terveyshaittoja, vastuullasi on kierrättää tuote siten, että se edistää raaka-aineiden kestävää uusiokäyttöä. Voit palauttaa käytetyn tuotteen käyttämällä tavallisia palautus- ja keräysjärjestelmiä tai ottamalla yhteyttä myymälään, josta tuote on ostettu. Myymälä voi kierrättää tuotteen ympäristön kannalta vastuullisesti.

---

## Vaatimustenmukaisuusvakuutus

Nedis B.V. ilmoittaa valmistajana, että tuote WIFIDS20WT tuotemerkistämme Nedis®, valmistettu Kiinassa, on testattu kaikkien asiaankuuluvien CE-standardien ja määräysten mukaisesti ja tuote on läpäissyt kaikki testit. Näihin kuuluu mm. radiolaitedirektiivi RED 2014/53/EU.

Täydellinen vaatimustenmukaisuusvakuutus (ja käyttöturvallisuustiedote, mikäli käytettävissä) on saatavilla ja ladattavissa osoitteesta:

[nedis.com/WIFIDS20WT#support](https://nedis.com/WIFIDS20WT#support)

Testattu seuraavien standardien mukaisesti:

- EN 14604:2005
- EN 14604:2005/AC:2008



NEDIS B.V., De Tweeling 28,  
5215 MC 's-Hertogenbosch, THE NETHERLANDS