

O  
& O



# ASENNUSOHJE

Liberty Clic 30 - lukkopontilliset vinyylilattiat

Ruukinkuja 2, 02330 ESPOO  
09 260660  
orientoccident.fi

ORIENT OCCIDENT

# SISÄLLYS

Yleistä.....	2
Vastaanotto ja säilytys.....	2
Tasaannuttaminen .....	3
Asennusolosuhteet .....	3
Aluslattian vaatimukset.....	3
Tarvittavat työkalut.....	4
Asentaminen .....	4
- Yleistä .....	4
- Asennustyö.....	4-5
Suojaus .....	6
Käyttöönottopuhdistus .....	6

## Yleistä

Korkealaatuinen Liberty Clic 30 -vinyylilattia on tarkoitettu lattianpäällystealan ammattilaisen asennettavaksi. Jotta lopputulos olisi hyvä ja takuehdot täyttyvät, se tulee asentaa asennusohjeiden mukaan.

- Lue asennusohjeet huolellisesti ennen asennustyön aloittamista
- Pyri aikataulutamaan asennus työmaan loppuvaiheeseen, jotta myöhemmät työvaiheet eivät vahingoittaisi päällystettä.
- Noudata SisäRYL 2013 mukaista ohjeistusta ja suosituksia.

## Vastaanotto ja säilytys

- Tarkista, että pakkaukset ovat ehjät niiden saapuessa työmaalle. Merkitse mahdolliset vauriot rahtikirjaan.
- Säilytä Liberty Clic 30 -vinyylilattiat ja asennustarvikkeet kiinnitysolosuhteita vastaavissa olosuhteissa vähintään 24 tuntia ennen asennuksen aloittamista, tai kunnes lämpötila on tasaantunut ympäristön lämpötilan mukaiseksi. Pakkaukset eivät missään vaiheessa saa olla liian kylmässä (alle 2 °C), liian lämpimässä (yli 40 °C) eivätkä kosteassa tilassa.
- Huolehdi siitä, että pakkaukset säilytetään siisteissä pinoissa tasaisella alustalla.
- Älä nosta niitä pystyyn esim. seinää vasten.

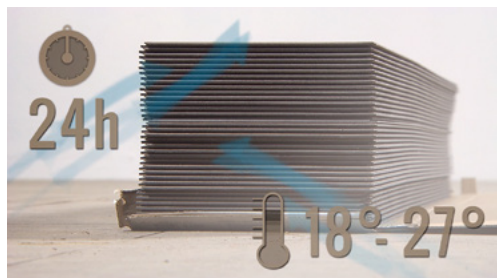
## Tasaannuttaminen

- Tarkista pakkauksen etiketistä, että kaikki samaan tilaan asennettavat tuotteet ovat samasta valmistuserästä.
- Pura laudat tai laatat pakkauksista ja asettele ne tasaiselle alustalle siisteihin pinoihin, niin että ne eivät ole lämmitys- tai viilennyslaitteen läheisyydessä eivätkä suorassa auringonvalossa.

## Asennusolosuhteet

Moduleo asennetaan huoneenlämmössä.

- Aluslattian lämpötila: vähintään 15 °C
- Huoneilman lämpötila: 18 °C – 27 °C
- Ilman suhteellinen kosteus: enintään 65 %.



Jos olosuhteet ovat ohjearvoja viileämmät, tuote jäykkenee ja sen työstettävyys hankaloituu. Jos asennuspaikan lämpötila ylittää ohjearvot, on tarpeen neuvotella rakennustöistä vastaavan kanssa, miten olosuhteet saadaan vastaamaan suositusarvoja.

Asennuspaikan lämpötilan tulee olla vakaa (vaihtelu vuorokauden aikana enintään 5 °C, huoneilman lämpö vähintään 18 °C, aluslattian lämpö vähintään 15 °C) vuorokauden ajan ennen asennusta, asennuksen aikana ja 3 vuorokautta asennuksen jälkeen.

Lattialämmitys tulee sulkea vähintään 48 h ennen asennusta niin että lattia ehtii jäähtyä kunnolla. Se pidetään suljettuna 3 päivää asennuksen jälkeen.

## Aluslattian vaatimukset

Lukkopontillisen Liberty Clic 30 -vinyylilattian voi asentaa betonin, tasoitetun betonin, puulattian tai keraamisen lattian päälle. Alustan tulee olla tasalaatuinen, elämätön, kiinteä, luja, kuiva, tasainen ja puhdas.

- Suurin sallittu tasaisuuspoikkeama: + 3 mm 2 m matkalla.
- Betonisen aluslattian suhteellinen kosteus: enintään 85 % (SisäRYL 2013).

Mikäli aluslattiassa (esim. keraaminen laatta) on epätasaisuuksia, jotka ovat yli 5 mm tai syvyydeltään yli 2 mm, aluslattia tulee tasoittaa. Tätä pienemmät epätasaisuudet voi peittää Xtrafloor-aluskatteella, joka asennetaan Liberty Clic 30 -lautoihin nähden poikittain.

Huom! Lattian takuu edellyttää valmistajan suositteleman Xtrafloor-aluskatteen käyttämistä. Liian pehmeä aluskate kuormittaa joutaessaan pontteja ja voi ajan myötä johtaa niiden murtumiseen.

## Tarvittavat työkalut

Mitta  
Lyijykynä  
Suorakulma  
Mattoveitsi  
Vasara  
Lyöntipalikka  
Kiilat  
Pora (putkien läpivientejä varten)  
Lyöntirauta



## Asentaminen

### Yleistä

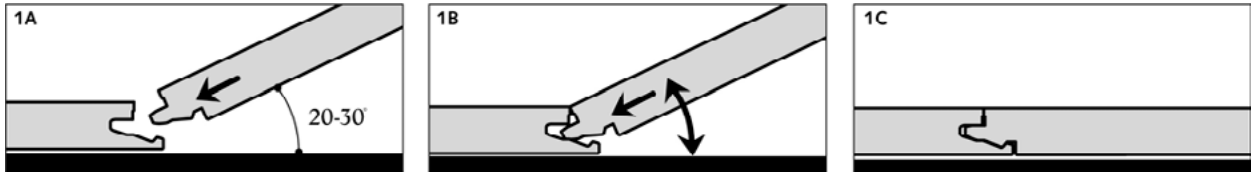
- Lukkopontillinen Liberty Clic 30 -vinyylilattia asennetaan uivaksi. Sitä ei saa liimata kiinni alustaan eikä kiinnittää mihinkään kiinteisiin rakenteisiin (kalusteet tms.).
- Kaikkiin kiinteisiin rakenteisiin (kuten seiniin ja putkiin) jätetään 8 mm liikkumavara. Sitä ei saa täyttää millään massalla eikä johdoilla tms. Käytä sopivia kiiloja liikkumavaran varmistamiseksi.
- Lyhennä ovenkarmeja tarvittaessa. Mikäli karmia ei lyhennetä, tulee sen ja lattian väliin jättää 5 mm liikkumavara.
- Jos lattia jatkuu useampaan huoneeseen, oviaukkoon suositellaan tehtäväksi liikuntasauama, joka peitetään liikuntasauamalistalla.
- Alle 100 m<sup>2</sup> kokoinen alue voidaan asentaa ilman liikuntasauamaa. Jos kuitenkin tilan pituus tai leveys on yli 10 m tai jos yhtenäinen pinta-ala on suurempi kuin 100 m<sup>2</sup>, tulee tehdä liikuntasauamat.
- Laudan/laatan leikkaaminen: tee mattoveitsellä suorakulmaa apuna käyttäen viilto, joka ulottuu pintakerroksen läpi. Taita lauta/laatta sitten käsin poikki.

### Asennustyö

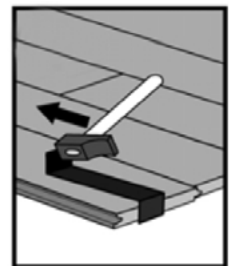
Liberty Clic 30 asennetaan urosponntti naarasponnttiin vasemmalta oikealle

- Mittaa huoneen leveys tarkistaaksesi, tarvitseeko ensimmäisen rivin lautoja/laattoja kaventaa tai lyhentää. Viimeisen rivin tulisi olla vähintään puolen laudan/laatan levyinen ja 30 cm pituinen
- Aloita ensimmäisen rivin asentaminen huoneen vasemmasta nurkasta seinään päin katsottaessa. Aseta lauta/laatta siten, että urosponntti on seinään päin. Poista seinään päin tuleva urosponntti laudan/laatan pitkältä ja lyhyeltä sivulta.

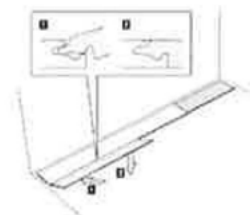
- Aseta vähintään 8 mm kiilat lautojen/laattojen ja kaikkien kiinteiden rakenteiden väliin. Asenna lattia huoneen seiniin nähden kohtisuorassa (ei vinosti). Leikkaa tarvittaessa reunimmaisat laudat seinän muotoon.
- Työskentele systemaattisesti vasemmalta oikealle pitäen laudan/laatan naaraspontti itseesi päin. Kiinnitä lautojen lyhyet päät toisiinsa noin 30 asteen kulmassa kääntäen lautaa/laattaa lattiaa vasten. Varmista päätysaumojen kiinnitys lyöntikapulan ja vasaran avulla kevyesti naputtamalla. Tarkista että aloitusrivistä tulee suora.



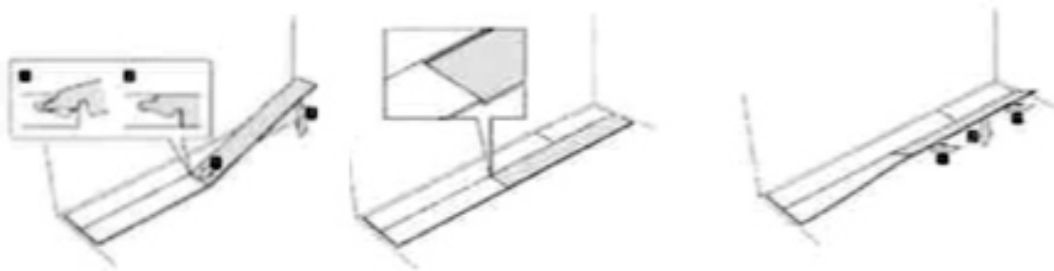
- Rivin viimeisen laudan/laatan mittaaminen:  
Käännä täysi lauta/laatta 180 astetta siten että naarasponnit tulevat vastakkain. Aseta lauta/laatta ensimmäisen rivin viimeisen täyden laudan/laatan viereen ja merkitse katkaisukohta. Katkaise lauta/laatta ja asenna kappale paikalleen. Varmista rivin viimeisen laudan päätysauman kiinnitys lyöntiraudan ja vasaran avulla kevyesti naputtamalla. Muista jättää 8 mm liikkumavara.



- Aloita toinen rivi ensimmäisen rivin viimeisestä laudasta/laatasta jääneellä kappaleella, edellyttäen, että sen pituus on vähintään n. 30 cm. Liu'uta toisen rivin ensimmäinen lauta/laatta noin 30 asteen kulmassa ensimmäisen rivin naarasponnin päälle ja taita urospontti naarasponttiin laskemalla lauta/laatta lattiaa vasten, painaen sitä samalla napakasti ensimmäistä lautariviä vasten. Varmista pitkän sivun kiinnitys naputtamalla lautaa/laattaa lyöntikapulan ja vasaran avulla.



- Kiinnitä toisen laudan/laatan päätypontti n. 30 asteen kulmassa kääntäen lautaa/laattaa lattiaa vasten. Kiinnitä laudan/laatan pitkä sivu liu'uttamalla päätyponttia jo asennettua lautaa/laattariviä kohti. Pitkän sivun kiinnittäminen on helpompaa, kun kallistat hieman asennettavaa lautaa/lankkua. Varmista saumojen kiinnitys naputtamalla lautaa/laattaa lyöntikapulan ja vasaran avulla.



- Varmista asennuslinjan suoruus, kun 3 ensimmäistä lautariviä on asennettu. Korjaa tarvittaessa. Mikäli asennuslinja ei ole suora, työn sujuvuus kärsii ja ponttien kiinnittyminen toisiinsa hankaloituu huomattavasti.
- Asenna koko lattia samalla tavoin. Lautojen/laattojen päätysaumojen limityksen tulee olla vähintään 30 cm. Viimeistä riviä varten mitataan seinän ja edellisen rivin välinen etäisyys ja laudat/laatat kavennetaan. Viimeisen rivin tulisi olla vähintään puolen laudan/laatan levyinen. Muista jättää 8 mm liikkumavara myös viimeisen rivin ja seinän väliin.

## Suojaus

Mikäli muut rakennustyöt jatkuvat asennuksen jälkeen, valmis lattia tulee suojata asianmukaisesti likaantumiselta ja vaurioilta. Suojaamistarve riippuu siitä, miten paljon tilassa on liikennettä, millaista se on ja kantautuuko tilaan kuivaa vai kosteaa likaa.

## Käyttöönottopuhdistus

Poista suojaukset ja imuroi matto huolellisesti. Poista mahdolliset tahrat ja pyyhi kostealla.

