



*Lyfco*<sup>®</sup>

YLEINEN KÄYTTÖOHJE

Onnea uuden porealtaan johdosta! Jotta voit nauttia siitä mahdollisimman pitkään, lue tämä käyttöohje huolellisesti ennen porealtaan ensimmäistä käyttökertaa.

## SISÄLLYSLUETTELO

Asentaminen.....	3
Näyttö.....	4
Näytössä näkyvät vikakoodit.....	5
Käyttö- ja huolto-ohjeet.....	6
<b>Huolto</b> .....	<b>7</b>
Koneen osat.....	8
Vianmääritys.....	10

**Huomautus: Virtakytkin ja tyhjennysaukko sijaitsevat eri paikassa mallista riippuen. Katso myös kytkentäkaavio liitteenä olevasta ohjeesta.**

## Asentaminen

- Älä aseta poreallasta lasilattian päälle tai lähelle lasiseinää, jos ne ovat suorassa auringonvalossa. Voimakkaat valosäteet nostavat lämpötilaa, mikä voi vaurioittaa porealtaan pintaa.
- Ammattiasentajan on asennettava poreallas ja vikavirtasuoja sopivaan paikkaan. Käytä virtajohtoa, jonka koko on vähintään 5 x 4 mm<sup>2</sup>. Poreallas on asennettava turvallisuussyistä lattialle tai muulle tasaiselle alustalle, joka kestää varmasti täynnä olevan porealtaan painon. Emme vastaa mistään vahingoista, jotka aiheutuvat asennusohjeiden noudattamatta jättämisestä. Huomioi asennuksen yhteydessä johtojen kuormituskyky ja virtakapasiteetti, koska ne voivat vaikuttaa tuotteen toimintaan ja aiheuttaa vahinkoja. Noudata kaikkia käyttöohjeessa mainittuja virtakytkentäohjeita. Älä yritä korjata mitään osia itse.
- Porealtaan on oltava koko ajan kytkettynä pysyviin virtajohtoihin ja vikavirtasuojaan, jonka virran voimakkuus on enintään 30 mA. Kiinnitä sähköosat siten, että ne eivät voi pudota porealtaaseen.
- Kaikki tyhjennysventtiilit ja hanat on suljettava ennen kuin poreallas täytetään vedellä. Varmista myös, että vesipumput ovat oikein paikoillaan, sillä ne ovat voineet löystyä kuljetuksen aikana. Täytä altaaseen vettä ennen käyttöä niin paljon, että vedenpinta ulottuu tunnistinruuveihin asti tai kaikkien suutinten yläpuolelle.
- Kun poistat veden altaasta, kytke pehmeä putki tyhjennysaukkoon.

## Näyttö

Porealtaassa on valittavissa useita mallikohtaisia käyttötiloja, esim. Standard, Economy ja Sleep. Käyttötilaa voi vaihtaa painamalla "Temp" ja sitten "Light".

Porealtaassa voi olla mallista riippuen myös käyttötilat Ready ja Rest. Käyttötilaa voi vaihtaa painamalla "Menu", kunnes näyttöön ilmestyy "MODE". Vasemmassa alareunassa näkyy pysty- tai vaakasuunnassa oleva "R". Pystysuunnassa oleva "R" osoittaa, että poreallas on Ready-tilassa, ja vaakasuunnassa oleva "R" osoittaa, että poreallas on Rest-tilassa. Tilaa voi vaihtaa painamalla lämpötilapainikkeita.

- Standard-tila on yleisin käyttötila. Sen avulla voi varmistaa, että porealtaan vesi säilyy halutussa lämpötilassa. Standard-tila osoitetaan näytössä merkinnällä "St".
- Economy-tila lämmittää porealasta vain, kun suodatinjaksot ovat käynnissä, eli vesi on yleensä asetettua lämpötilaa kylmempää. Tämä tila kuluttaa vähemmän sähköä ja sitä voi käyttää silloin, kun poreallasta ei käytetä usein. Tila osoitetaan näytössä merkinnällä "Ec", "Eco" tai "Ecn".
- Myös Sleep-tila lämmittää poreallasta vain suodatusjaksojen aikana, mutta enintään 10 °C asetetun lämpötilan alapuolelle. Tätä tilaa kannattaa käyttää silloin, kun et ole kotona vähään aikaan. Tila osoitetaan näytössä merkinnällä "SL" tai "SLP".
- Ready-tila vastaa Standard-tilaa ja Rest-tila vastaa Economy-tilaa.

## Näytössä näkyvät vikakoodit

Vikakoodi	Selitys	Toimenpide
	Ei signaalia näyttöön ja porealtaan virta on katkaistu.	Ohjauspaneelia ei voi käyttää ennen kuin virta kytketään päälle. Asetukset tallennetaan muistiin, kun järjestelmä kytketään uudelleen päälle.
-	Tuntematon lämpötila.	Veden lämpötila näkyy näytössä, kun pumppu on ollut käynnissä kaksi minuuttia.
HH	Ylikuumentunut – Poreallas on kytkeytynyt automaattisesti pois päältä, koska 47,8 Celsius-asteen lämpötila on saavutettu.	Älä mene veteen! Poista suojus ja anna veden jäähtyä. Palauta järjestelmä käyttöön painamalla mitä tahansa painiketta, kun lämmitin on jäähtynyt. Katkaise virta ja ota yhteyttä korjaamoon, jos järjestelmää ei palaudu käyttöön.
OH	Ylikuumentunut – Poreallas on kytkeytynyt automaattisesti pois päältä, koska 43,5 Celsius-asteen lämpötila on saavutettu.	Älä mene veteen! Poista suojus ja anna veden jäähtyä. Poreallas palautuu automaattisesti käyttöön, kun lämpötila saavuttaa 41,7 Celsius-astetta. Jos niin ei tapahdu, katkaise virta ja ota yhteyttä korjaamoon.
5A	Poreallas on sammunut automaattisesti, koska haarapistorasian A tunnistin ei toimi.	Näin voi käydä ajoittain ylikuumentumisen yhteydessä. Ota yhteyttä korjaamoon, jos ongelma jatkuu.
5B	Poreallas on sammunut automaattisesti, koska haarapistorasian B tunnistin ei toimi.	Näin voi käydä ajoittain ylikuumentumisen yhteydessä. Ota yhteyttä korjaamoon, jos ongelma jatkuu.
5n	Tunnistimet eivät ole tasapainossa. Lämpötilan nouseminen ja laskeminen voi olla tilapäistä. Jos näytössä vilkkuu koodi, poreallas on kytkeytynyt pois päältä.	Jos ongelma jatkuu, ota yhteyttä korjaamoon.
HL	Lämpötunnistinten välillä on tunnistettu merkittävä poikkeama. Se voi johtua veden virtauksessa olevasta ongelmasta.	Jos veden taso on normaali, tarkasta, että vesi virtaa normaalisti kaikista pumpuista. Jos ongelma jatkuu, ota yhteyttä korjaamoon.
LF	Alhaiseen virtaukseen liittyvä jatkuva ongelma. (Näky näytössä, kun 24 tunnin sisällä on ilmennyt viisi HL-vikakoodia.) Lämmitin on kytkeytynyt pois päältä, mutta muut toiminnot toimivat.	Sama toimenpide kuin HL-vikakoodin yhteydessä. Jos lämmitin ei palaudu käyttöön automaattisesti, palauta se painamalla mitä tahansa painiketta.
dr	Liian vähän vettä, heikko virtaus tai lämmittimessä on ilmakuplia. Poreallas kytkeytyy pois päältä 15 minuutiksi.	Jos veden taso on normaali, tarkasta, että vesi virtaa kaikista pumpuista. Palauta toiminto painamalla mitä tahansa painiketta. Viesti sammuu 15 minuutin kuluessa. Jos ongelma jatkuu, ota yhteyttä korjaamoon.
dy	Lämmittimessä on liian vähän vettä. (Näky näytössä kolmannen dr-vikakoodin jälkeen.) Poreallas kytkeytyy pois päältä.	Sama toimenpide kuin dr-vikakoodin yhteydessä. Jos poreallas ei palaudu käyttöön automaattisesti, palauta se manuaalisesti painamalla mitä tahansa painiketta.
1C	Jäätymisvaurioiden vaara havaittu.	Ei tarvittavia toimenpiteitä. Kaikki laitteet aktivoituvat automaattisesti tilasta riippumatta. Laitteet ovat käynnissä vielä 4 minuutin ajan, jos mitattu lämpötila on enintään 7,2 Celsius-astetta. Jäätymistunnistimet voi asentaa lisäsuojaksi jäätymisvaurioiden välttämiseksi. Suosittelemme sitä kylmemmissä ilmastoissa.

## Käyttö- ja huolto-ohjeet

- Pidä silmällä lapsia, vanhuksia ja muita henkilöitä, joilla on sydänvaivoja tai korkea/matala vedenpaine, poreallasta käytettäessä. Raskaana olevien naisten on keskusteltava lääkärin kanssa porealtaan käytöstä. Älä käytä poreallasta alkoholin tai huumausaineiden vaikutuksen alaisena. Henkilöt, joilla on jokin ihosairaus tai tarttuva tauti, eivät saa käyttää poreallasta. Käyttö on sallittu parantumisen jälkeen.
- Tarkasta lämpötila ennen altaaseen menoa, jotta et polta itseäsi. Suosittelemme 35–40 asteen lämpötilaa, mutta kokeile, sopiiko se sinulle. Älä ole liian pitkään erittäin kuumassa porealtaassa. Jos käytät porealtaassa joitakin tuotteita, kuten tuoksujia, noudata tuotteen käyttöohjeita.
- Osat voivat vaurioitua, jos vettä ei virtaa säännöllisesti suuttimista. Älä sulje kaikkia hanoja kerralla vesipumpun ollessa käynnissä, koska muutoin järjestelmä voi vaurioitua.
- Älä avaa tai siirrä suodatinyksikön kantta muutoin kuin puhdistamista varten. Suodatin on puhdistettava kerran viikossa, jos poreallasta käytetään usein. Suojaa porealtaan pinta auringon valolta, kun allasta ei käytetä. Pinta voi vaurioitua, jos se altistuu runsaasti auringon valolle.
- Kun käytät altaan huoltamiseen muutaman minuutin viikossa, allas säilyy käyttökuntoisena useita vuosia. Veden arvot vaikuttavat eniten porealtaan veden laatuun. Kun arvot säilytetään sopivalla tasolla, vesi on helpompi pitää raikkaana ja puhtaana. Veden laadun kanssa voi ilmetä useita ongelmia, jos arvot eivät ole optimaalisella tasolla.
- Veden oikea pH-arvo on tärkein tekijä sen kannalta, että vesi säilyy hyvälaatuisena pitkään. Ihanteellinen arvo on 7,2, mutta se voi olla 7,0–7,6. Maitomainen vesi, kalkkisaostumat ja ihoärsytys voivat olla merkkejä siitä, että veden pH-arvo on liian suuri. Liian alhainen pH-arvo voi aiheuttaa ärsytystä silmissä ja limakalvoilla sekä vaurioittaa porealtaan metalliosia, sillä vesi voi aiheuttaa korroosiota.
- Veden optimaalinen emäsarvo (80–120 mg/l) vakauttaa pH-arvoa ja auttaa pitämään pH-arvon oikealla tasolla.
- Jos käytät klooria, bromia tai muuta desinfiointiainetta, noudata tuotteen käyttöohjetta tarkasti. Alla on lyhyt yhteenveto kahdesta edellä mainitusta aineesta.
  - **Kloori:** Varmista, että pH-arvo on oikealla tasolla, ennen kuin lisäät klooria. Muutoin kloorin teho ei ole sama. Klooripitoisuuden on oltava 1,0–3,0 ppm. Pitkäkestoinen klooraus tehdään viikoittain tai useammin porealtaan käytöstä riippuen. Sökkiklooraus tehdään veden vaihdon yhteydessä ja tarvittaessa. Tällöin veteen lisätään runsaasti klooria bakteerikannan nollaamista varten. Odota, että klooripitoisuus palaa normaaliksi, tai poista kloori, jos haluat nopeuttaa porealtaan käyttöönottoa sökkikloorauksen jälkeen. Sökkiklooraus voi olla tarpeen tehdä joka toinen viikko altaan käytöstä riippuen.
  - **Bromi:** Jos käytät bromia pääasiallisena desinfiointiaineena, myös sökkiklooraus on tehtävä tarvittaessa. Ihanteellinen bromipitoisuus on 2,0–3,0 ppm.

- Porealtaan putket on puhdistettava säännöllisesti. Se estää bakteerien lisääntymisen putkissa. Ajan ja veden säästämiseksi suosittelemme puhdistamaan putket veden vaihdon yhteydessä, eli 3–4 kuukauden välein. Putket puhdistetaan lisäämällä täyteen altaaseen sopivaa ja hyväksyttyä puhdistusainetta ja käynnistämällä kaikki suuttimet noin 10–15 minuutin ajaksi. Sen jälkeen vesi tyhjennetään altaasta ja huuhdellaan huolellisesti ennen täyttämistä uudella vedellä.
- Puhdista suodatin vähintään kerran kuukaudessa, mielellään useammin. Irrota suodatin ja puhdista se huuhtelemalla se huolellisesti vedellä. Jos käyttäjät pesevät itsenä vedellä ennen porealtaaseen menoa, vesi ja suodatin pysyvät puhtaina pidempään.
- Jos porealtaan reunalle vedenpintaan muodostuu rasvakerros, poista se sienellä tai liinalla.

## Huolto

- Suojaa poreallas jäätymiseltä lämpötilan ollessa kylmä pitämällä se kytkettynä virransyöttöön ja täyttämällä altaaseen riittävästi vettä (kuten normaalikäytössä). **Emme** suosittele tyhjentämään allasta, koska se voi aiheuttaa jäätymisvaurioita. Jos poreallasta siirretään se on tyhjennettävä. Varmista, että se on tyhjennetty kokonaan. Myös kaikki putket on tyhjennettävä kokonaan. Suosittelemme käyttämään siihen märkäimuria tai paineilmapistoolia.
- Ammattitaitoisen teknikon on suoritettava kaikki huoltotyöt ja virransyöttö on aina katkaistava huoltotöiden ajaksi. Tarkasta huolto- ja korjaustöiden jälkeen, että kaikki toiminnot toimivat oikein.

## Koneen osat

- **Termostaatti**

- Termostaatti käynnistyy yleensä 4–8 tunnin jälkeen.
- Altaan termostaattia ei saa lämmittää manuaalisesti, sillä muutoin se voi vaurioitua. Ota yhteyttä ammattitaitoiseen sähköasentajaan, jos termostaatti ei toimi oikein.

- **Ilmapumppu**

- Ilmapumppu käynnistyy yleensä 15–30 minuutin jälkeen. Vedenpinta saa olla enintään 7 cm altaan vedenpinnan yläpuolella. Muutoin ilmapumppu voi vaurioitua vuodon vuoksi.

- **Suodatinyksikön huolto**

Tyyppi 1:

1. Irrota ylempi suojuus likaerottimesta.
2. Vedä suodatinverkon pidin ulos.
3. Käännä paperirullaa ja poista se.
4. Huuhtelee paperirulla vedellä ja aseta se takaisin paikalleen.



Tyyppi 2:

1. Irrota muovisuojuus paperirullasta ja aseta rulla suodatinpitimeen.
2. Vedä suodatinverkon pidin ulos.
3. Varmista, että paperirulla on paikallaan, ja kierrä sitä vähän kerrallaan. Aseta sitten suodatinpitimen suojuus paikalleen.



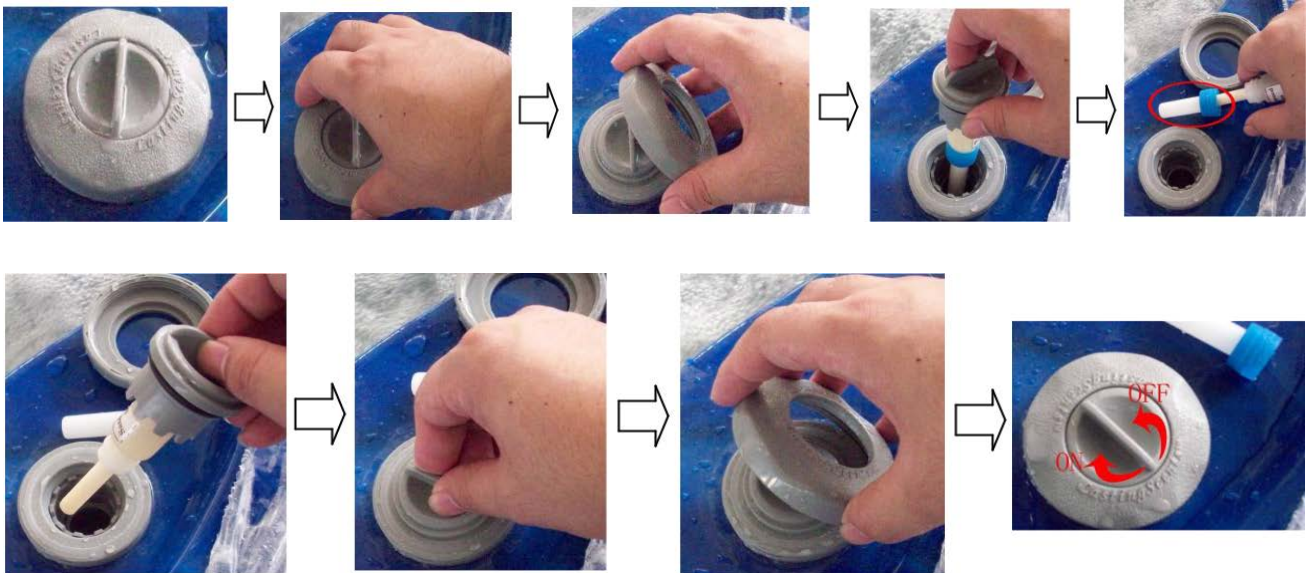


- **Tuoksupanoksen vaihtaminen**

1. Avaa kansi nostamalla säätimen ympärillä olevaa rengasta.
2. Nosta säädinosa ylös.
3. Vaihda tuoksupanos, aseta säädinosa ja kansi takaisin paikoilleen.

- **Otsonisterilointi**

Otsonisaattorin säilyvyys riippuu järjestelmästä. Jos sitä käytetään liian pitkään, veteen tulee kitkerä haju. Otsonisaattori on vaihdettava 1–5 vuoden jälkeen mallista riippuen.



Sulje tuoksupanoksen luukku kääntämällä säädintä vasemmalle. Aktivoi se kääntämällä säädin takaisin keskelle.

## Vianmääritys

Onko porealtaassa ilmennyt jokin ongelma? Tarkasta tämä luettelo ratkaisun löytämiseksi.

- Jos ongelman syynä voi olla virransyöttö, tarkasta ensin, että porealtaaseen syötetään virtaa.
- Jos ohjauspaneeli ei toimi, varmista, että paneeli ei ole lukittuna.
- Jos suuttimista ei tule vettä, tarkasta, että vesipumppu on päällä ja toimii oikein.
- Jos suodatus ei toimi oikein, tarkasta, että suodatinvesipumppu on päällä. Muutoin suodatin voi olla tarpeen puhdistaa.
- Jos vesi on sameaa, likaista tai haisee pahalle, tarkasta veden arvot ja säädä ne oikealle tasolle.