

Oviku Nero

Asennus- ja käyttöohje



Hyvä tietää ennen asennusta

Pakkauksen sisältö:

- Oviku Nero -älylukko
- 2kpl M5x120mm katkoruuvit
- 4 x AA lithium paristot
- Käyttö-/asennusohje
- Oven kevennysteipit

Tarvittavat asennusvälineet:

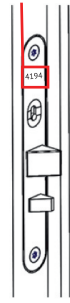
- Ristipää ja/tai torx TX20- ruuvimeisseli helaruuvi- en irroitukseen/kiinnittämiseen
- Sivuleikkurit tai rautasaha katkoruuvien lyhentämiseen

Sopivuus

Oviku Nero on yhteensopiva yleisimpien* suomalaisten lukkorunkojen kanssa:
Abloy: 4190, 4193, 4194, 4195, LC194, LC195, LC100, LC102, LC204
Dorma: 3115, 31150

*Käyttö muiden kuin yllä esitettyjen lukkorunkojen kanssa voi vaatia lukon muiden osien uusimista.

Käytössäsi olevan lukkorungon tyyppin voit varmistaa lukkorungostasi.



Mikäli ovesi lukko ei aukea pelkästään vääntönupista kääntämällä, suosittelemme perehtymään ohjeen lopussa kerrottuihin tapoihin keventää oven/lukon toimintaa ja näin varmistaa Oviku Neron ja lukkorungon oikea toiminta.

Laitteen käyttöönotto

Varmista, että ovi on auki, jotta lukko pääsee liikkumaan vapaasti.

Irrota Oviku Neron paristokotelon kansi ja poista muovinen eriste paristojen välistä aktivoiaksesi tuote.

Tuote aktivoituu ja kannessa vilkkuu valkoinen valo muutamia minuutteja, jonka jälkeen Nero suorittaa kalibrointiajon tunnistaakseen käytettävän lukkorungon.

Voit tällä välin ladata OVIKU -sovelluksen Google Play storesta ja asentaa sen puhelimeen.

Sulje paristokotelon kansi.

Kalibrointi on valmis, kun tuotteen kannessa oleva valo muuttu punaiseksi. Punainen valo tarkoittaa lukon olevan lukossa tai valmis lukittumaan ja vihreä tarkoittaa, että lukko on auki tilassa.

Kalibroinnin jälkeen tuote on käyttövalmis ja ohjattavissa älypuhelimella.

Mikäli kalibroinnin jälkeen laite ei toimi normaalisti, suosittelemme tekemään tuotteelle tehdasasetusten palauttamisen, joka on esitetty ohessa.

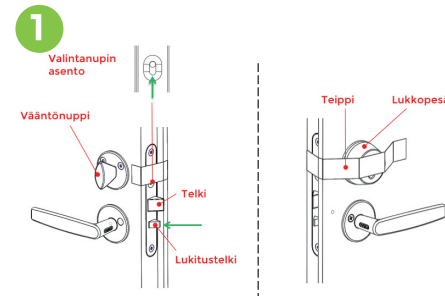
Oviku aplikaatiolla voit avata oven, jakaa virtuaalisia avaimia ja seurata miten lukko on käytetty.

Tarkemmat aplikaation käyttöön liittyvät video-ohjeet löytyvät osoitteesta: [Oviku.com/Nero/Ohjeet](https://www.oviku.com/Nero/Ohjeet)

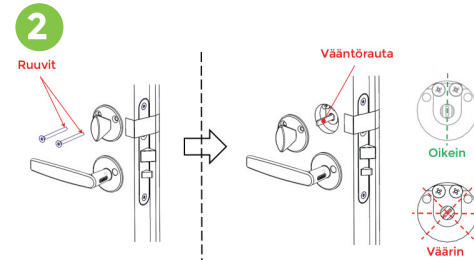
Aplikaation käyttövideo löytyy myös YOUTUBESTA.



Asentaminen



Avaa ovi ja pidä ovi avoimena koko asennuksen ajan. Varmista, että lukkorungon valintanuppi on yläasennossa ja paina lukitustelki sisään. Painamisen jälkeen telki ponnahtaa ulos lukitusasentoon. Voit tarkistaa tilan yrittämällä painaa telkeä sisään, tällöin telki ei saisi painua lukkorungon sisään. Voit varmistaa lukkopesän helan paikallaan pysymisen asennuksen aikana teipillä.



Poista vanha vääntönuppi irrottamalla kaksi näkyvää ruuvia oven sisäpuolelta. Vedä vääntönuppi irti oven pinnasta. Varmista, että vääntörauta on pystysuorassa.* Mikäli vääntörauta ei ole pystysuorassa, täytyy lukkorunkoon vaihtaa kyseiseen lukkorunkoon tarkoitettu vääntörauta, jolla vääntörauta saadaan pystysuoraan. Korvaavan vääntöraudan löydät rautakaupasta tai lähimmältä lukkosepältä.

*Mikäli Oviku Nero asennetaan vääntörautaan, joka ei asennustilanteessa ole pystysuorassa, voi se aiheuttaa vakavan toimintahäiriön itse laitteeseen ja lukkorunkoon.

Tärkeitä turvallisuusohjeita

- Älä koskaan pura tuotteen osia. Tämä voi aiheuttaa sähköiskun ja vahingoittaa tuotetta.
- Älä käytä vettä tai liuottimia (kuten bensiiniä) tuotteen puhdistamiseen, koska tämä voi vahingoittaa tuotteen elektroniikkaa ja pintaa.
- Tuote toimii neljällä 1,5 V AA Lithium paristolla. Alkaliparistot voivat heikentää tuotteen suorituskykyä merkittävästi (huomioi käyttölämpötila).
- Vaihda kaikki neljä paristoa kerralla, kun saat "paristo vähissä" -varoituksen. Älä anna paristojen tyhjäntyä kokonaan, koska tämä voi vahingoittaa tuotetta.

Huomioi paristojen käytössä:

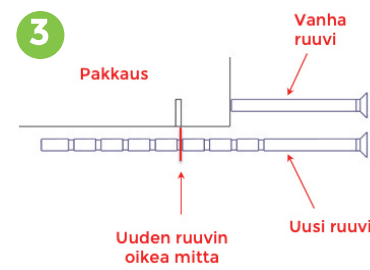
- Varmista aina että "+"- ja "-"-navat ovat oikeinpäin, kun vaihdat paristot.
- Käytä Lithiumparistoja. Älä käytä ladattavia paristoja.
- Jos tuotteessa käytetään vääranntyyppisiä paristoja, voi syntyä räjähdysvaara.
- Kierrätä käytetyt paristot paikallisen kierrätysohjelman mukaisesti.
- Jos kovilla pakkasilla ulko-ovea joudutaan pitämään auki normaalia pidempiä aikoja, voi paristojännite laskea ja jopa estää lukon toimimisen.

Tärkeitä turvallisuusohjeita

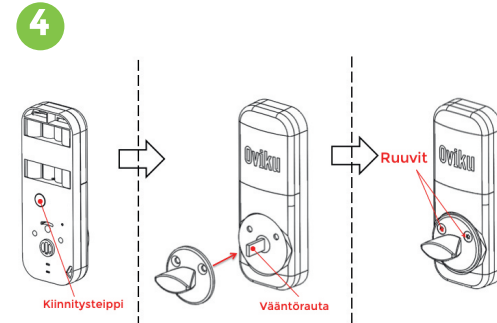
Pintakäsittely: ABS/PC-muovi.
Ei soveltu ulkokäyttöön, IP40.
Käyttölämpötila: Sisällä +5 - +50° (kuiva tila)

Ympäristö

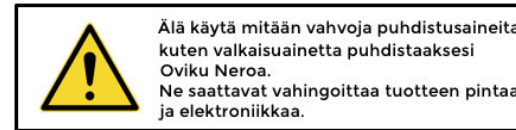
- Ympäristöselostedokumentin voi pyytää tuotteen toimittajalta.
- Paristot tulee kierrättää asianmukaisesti, palauttamalla käytetyt paristot niitä myyviin liikkeisiin.
- Tuote tulee kierrättää tavanomaisien sähkölaitteiden tavoin, palauttamalla käytetty tuote ostopaikkaansa.



Myyntipakkauksesta löydät kaksi 120 mm pitkää katkoruuvia. Molemmat katkoruuvit tulee katkaista noin 25mm pidemmiksi kuin kohdassa 2 irrottamasi vanhat kiinnitysruuvit. Myyntipakkauksen nurkasta löydät mitan, johon vertaamalla vanhaa ja uutta ruuvia, näet uusien ruuvien oikean pituuden. Katkaise ruuvi urasta, joka on lähimpänä pakkauksessa olevaa merkkiä. Ruuvi saa olla 5mm pidempi tai lyhyempi merkkiin verrattuna. Ruuvien voi katkaista sivuleikkureilla/rautasahalla.



Poista suoja-teippi tuotteen takapinnalla olevasta kiinnitysteipistä. Aseta vääntönuppi Oviku Neron vääntöraudan päälle. Asettele vääntönupin kilven reiät niin, että Oviku Neron reiät ovat kohdakkain. Työnnä reikiin aiemmin katkaisemasi pidemmät kiinnitysruuvit.



Lue tämä tarkasti ennen Oviku Neron käyttöä

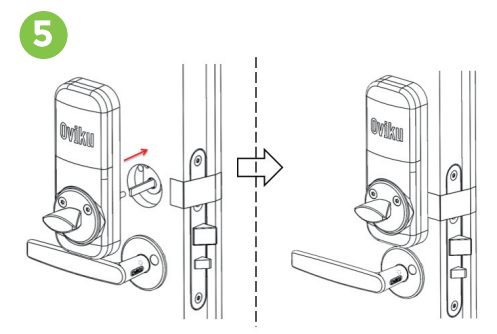
Tuote on suunniteltu ja valmistettu ohjeiden mukaiseen turvalliseen käyttöön. Virheellinen asennus tai käyttö, voivat johtaa omaisuuden menettämiseen, henkilövahinkoon tai tuotteen toimintahäiriöön.

Huolto tulee suorittaa ainoastaan koulutetun henkilöstön toimesta. Tämä on välttämätöntä esimerkiksi silloin kun tuotetta on vahingoitettu ilkkivaltaisesti.

Tuotteen purkaminen tai tuotteen asennus muiden, kuin ohjeissa mainittujen järjestelmien kanssa on kielletty.

Tuotemerkit, tuotemerkinimi, muotoilu, tekijänoikeus, patenti ja muu omistusoikeus tuotteen päällä tai tuotteen sisällä ja ohjeissa on valmistajan omaisuutta, eikä sitä saa käyttää ilman kirjallista hyväksyntää.

Pidätämme oikeudet muutoksiin tuotteissa ja ohjeissa.



Aseta aluksi kiinnitysruuvit lukkorungon läpivientireikiin ja lähde painamaan Oviku Neroa oven pintaan. Varmista, että vääntörauta kohdistuu Nero:ssa olevaan vääntimen keskimmäiseen hahloon. Kiristä kiinnitysruuvit käsin ja tue tarvittaessa kädellä lukkopesän puolelta lukkopesän helaa.

Ennen lopullista kiristystä, poista teippi, jottei se jää Oviku Neron ja oven väliin. Ruuveille riittää kohtuullinen käsikireys. Mikäli Oviku Neron toiminnassa ilmenee ongelmia, kevennä ruuveja.

Asennuksen jälkeen kaikki lukkorungot aukeavat vääntönupista ainoastaan myötöpäivään.

Ohjeita lukkorungon toiminnan korjaamiseen

Oikein toimivaa lukkoa/ovea ei koskaan tarvitse avustaa aukeamaan.

Oven tulisi aueta avaimella ja vääntönupilla käsin kohtuullisella voimalla kaikissa käyttötilanteissa.

Yleisesti liian tiukkaan asennetut ovet aiheuttavat tilanteen, missä ovea pitää keventää, että lukon pystyy avaamaan avaimella.

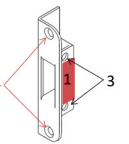
Tällaisessa tilanteessa voidaan vaurioittaa lukkorungon osia ja aiheuttaa lukkorungon ennenaikaisen rikkoutumisen.

Ohessa esitämme yleisimmät tavat, joilla voit korjata lukkosuoritusvirheitä toiminnan.

Oheiset toimenpiteet eivät heikennä oven tiiveyttä tai energiatehokkuutta.

Oven keventäminen mukana tulevilla kevennysteipeillä:

Myyntipakkauksen mukana tulee kaksi kevennysteippiä(1), jotka asennetaan vastaraudan alle oheisen kuvan mukaisesti. Irroita vastaraudan kiinnitysruuvit(2) ja vastaraudan sisällä olevan kotelon ruuvit(3). Lisää aluksi yksi teippi kotelon ja karmen väliin. Asenna vastarauta paikoilleen. Mikäli lukko ei vielä aukea kevyesti, lisää toinen teippi edellisen päälle.



Mikäli ovensi on säädettävä vastarauta, toimi valmistajan ohjeiden mukaisesti keventämällä vastarautaa.

Säädettävien vastarautojen mallimerkintä löytyy vastaraudan pinnasta:
Abloy: LP711, LP712, LP714 ja LP717
Dorma: 9001, 9002, 9003, 9004, 9005, 9008, 9009, 9425