



ASENNUSOHJE

Finnstrip GS-lasipaneelit

YLEISTÄ

Tuote- ja tekniset tiedot:

- Käyttöjännite: 230V AC / 50 Hz
- Tehovaihtoehdot: 300W, 500W, 600W ja 850W
- Kotelointiluokka: IP 44
- Suojausluokka: II (kaksoiseristetty)
- Lämpösuoja: 140 °C
- Liitosjohto: 1,9m pistotulpalla
- Paksuus: 40 mm
- Painot: 300W = 9.8 kg, 500W = 10.8 kg, 600W = 17.5 kg ja 850W = 21.6 kg
- Kiinnitystapa: Katoon tai seinälle
- Värit: Valkoinen, Musta ja peili

Turvaohjeet:

- Älä käytä lämmitintä mikäli sen lasi on vaurioitunut.
- Lämmitintä **EI SAA PEITTÄÄ** missään tilanteessa! Varmista ettei mikään palava materiaali ole kosketuksissa lämmittimeen. (Verhot, pyyhkeet, tms).
- Älä koske lämmittimeenkosteissa tiloissa
- Käytä kulmasuojia mikäli lämmittimen sijainti aiheuttaa loukkaantumiriskin.
- Varmista oikea kiinnitystapa kohteen seinämateriaalille. Kysy tarvittaessa seinämateriaalin toimittajalta lisätietoja kiinnittämisestä.
- Lämmitin on varustettava vähintään erillisellä käyttökytkimellä mutta on suositeltavaa käyttää huonetermostaattia ohjaamaan lämmitintä.
- Lämmityksen aikana lämmitin kuumenee ja sen koskettamista pitää välttää. Erityistä huomiota tulee noudattaa mikäli tilassa on pieniä lapsia.

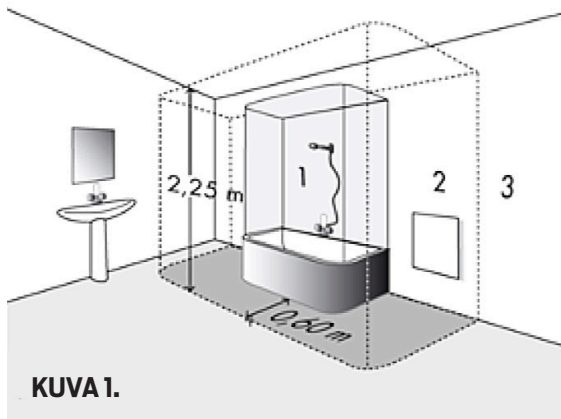
YLEISTÄ

Sähkönumero	Tyyppi	Väri	Teho (W)	Jännite (V)	Ulkomitat (mm)
81 787 61	FINNSTRIP GS 300	Valkoinen	300	230	600 x 600 x 40
81 787 62	FINNSTRIP GS 500	Valkoinen	500	230	1200 x 400 x 40
81 787 63	FINNSTRIP GS 600	Valkoinen	600	230	1200 x 600 x 40
81 787 64	FINNSTRIP GS 850	Valkoinen	850	230	1200 x 600 x 40
81 787 65	FINNSTRIP GS 300	Musta	300	230	600 x 600 x 40
81 787 66	FINNSTRIP GS 500	Musta	500	230	1200 x 400 x 40
81 787 67	FINNSTRIP GS 600	Musta	600	230	1200 x 600 x 40
81 787 68	FINNSTRIP GS 850	Musta	850	230	1200 x 600 x 40
81 787 69	FINNSTRIP GS 300	Peili	300	230	600 x 600 x 40
81 787 70	FINNSTRIP GS 500	Peili	500	230	1200 x 400 x 40
81 787 71	FINNSTRIP GS 600	Peili	600	230	1200 x 600 x 40

Lisätarvikkeet:

Sähkönumero	Tyyppi	Tuote
81 787 72	TWR GS 300/600	PYYHETANKO GR-PANEELIIN
81 787 73	TWR-D GS 300/600	TUPLA PYYHETANKO GR-PANEELIIN
81 787 74	TWR GS 500	PYYHETANKO GR-PANEELIIN
81 787 75	TWR-D GS 500	TUPLA PYYHETANKO GR-PANEELIIN

ASENNUS

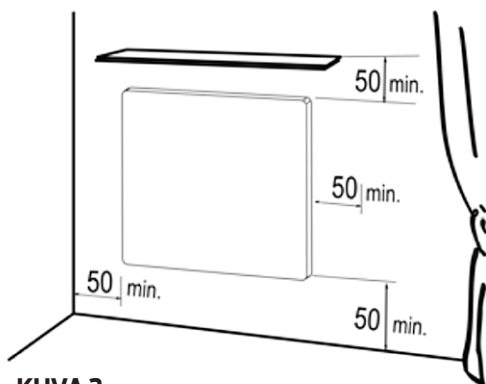


KUVA 1.

Asennuksen saa kiinteän sähköliittämän osalta tehdä vain päteväytynyt henkilö. Asennus tulee tehdä näiden ohjeiden mukaisesti. Pistotulppaa käytettäessä ei tarvita sähköalan ammattilaista.

Kosteissa tiloissa lämmitin on asennettava normin HD 60364-7-701:2007 mukaisesti kuvan 1 osoittamille alueille 2 ja 3.

Turvaetäisyydet (kts. kuva 2) on sivusuunnassa ja yläpuolella vähintään 50 mm. Lattiasta minimietäisyys on vähintään 50 mm, mutta suositeltava etäisyys on 150 mm.



KUVA 2.

Lämmitin on luokan II sähkölaite ja suojattu roiskevedeltä. Kotelointiluokka on IP 44. Lämmitintä ei saa asentaa suoraan pistorasian alapuolelle. Virransyötössä on käytettävä 2-napaista kytkintä / termostaattia tai ajastinta.

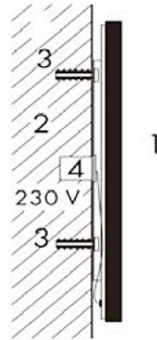
ASENNUS

Lämmitin asennetaan seinälle vaakaan tai pystyyn (kts. kuva 3) suoraan ruuveilla. Jätä ruuvit noin 5 mm auki jotta lämmittimen kiinnikkeet tarttuvat kunnolla.

Kattoon asennus tapahtuu mukana tulevan kiinnikkeen avulla. Kiinnikke "propataan" tukevasti kattoon ja lämmitin asennetaan kiinnikkeeseen tukevasti. Lopuksi lämmitin lukitaan (kts. kuva 4) turvaruuvilla kiinnikkeeseen.

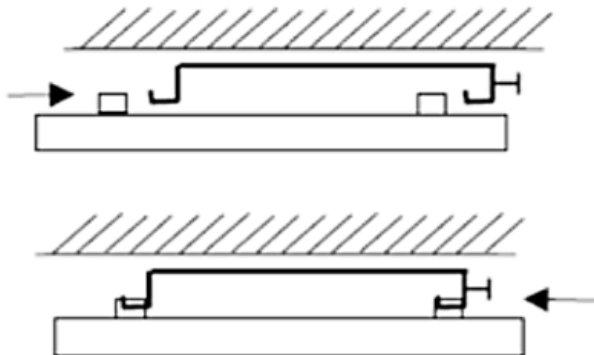
HUOM! Pakkauksessa ei toimiteta proppuja / ruuveja vaan ne on hankittava erikseen seinämateriaalin vaatimusten mukaisesti.

Katso reikien sijainnit eri asennustavoille seuraavalta aukeamalta.



KUVA 3.

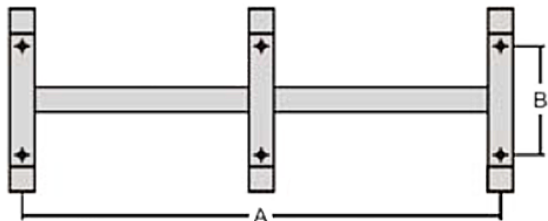
1. Lämmitin
2. Seinärakenne
3. tulpat (proput)
4. Sähköliitäntä



KUVA 4.

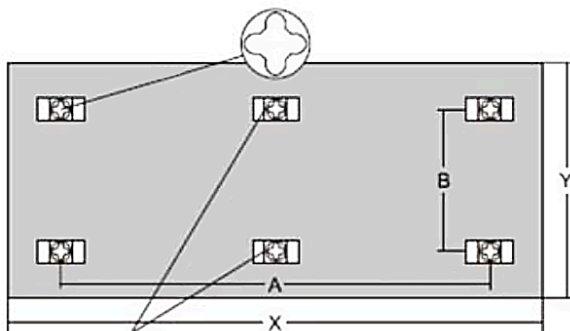
ASENNUS

Kattoasennuksen reikien sijainnit:



Koko (W)	A (mm)	B (mm)
300	340	280
500	885	115
600	660	280
850	383/766	280

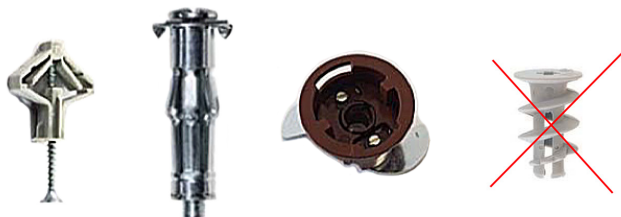
Seinäasennuksen reikien sijainnit:



Koko (W)	A (mm)	B (mm)
300	340	360
500	885	190
600	660	360
850	383/766	360

Vain Finnstrip GS 850.

Kiinnitykseen soveltuvat ankkurityypit:



AENNUS

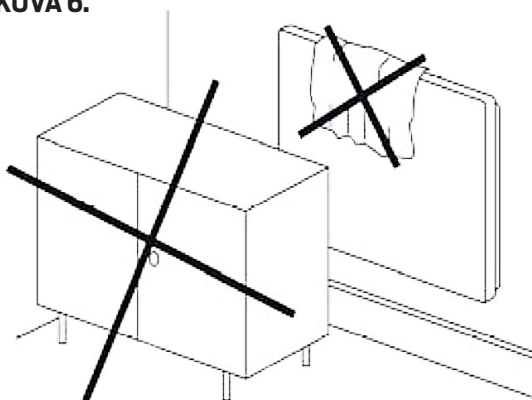
Yleistä.

Lämmitin kytketään sähkösyöttöön pistotulpallisen liitäntäjohdon avulla. Liitäntäjohto voidaan katkaista ja kytkeä kiinteästi esimerkiksi jakorasiaan. Sitä voidaan myös lyhentää sen vaikuttamatta tuotteen takuuseen.

HUOM! Lämmitintä ei saa peittää (kts. kuva 6) eikä sen päälle saa laittaa kuivumaan pyyhkeitä, vaatteita tms. Tätä varten lämmittimeen on saatavilla lisävarusteinen pyyhekuivausteline jonka avulla kuivaaminen onnistuu turvallisesti oikealta etäisyydeltä.

Lämmittimen puhdistus lasipintojen puhdistukseen sopivalla pesuaineella ja pehmeällä ja nukkaamattomalla kankaalla. Lämmittimen tulee olla riittävän kostea puhdistuksen yhteydessä naarmujen välttämiseksi. Katkaise lämmittimestä virta ennen sen puhdistamista.

KUVA 6.



PISTESARJAT -TAKUU

Pistesarjat Oy myöntää tuotteilleen 2 vuoden täyden takuun, ellei toisin mainita.

Takuu koskee materiaali- ja valmistusvirheitä.

Takuu on voimassa seuraavien ehtojen täyttyessä:

- Sähkökytkennän on suorittanut pätevä sähköasentaja voimassa olevien määräysten ja Pistesarjojen toimittaman asennusohjeen mukaisesti.
- Mahdollisesta viasta on ilmoitettu ostopaikkaan.
- Pistesarjoille on annettu tilaisuus vianetsintään vian syyn vahvistamiseksi.
- Vianetsintää tai korjaustyötä ei suoriteta ilman Pistesarjojen suostumusta.
- Ostotapahtumasta tulee pystyä esittää tosite.



Hävitysohjeet

Elektronisia komponentteja sisältäviä laitteita EI saa hävittää kotitalousjätteiden kanssa. Ne täytyy hävittää muiden sähkö- ja elektroniikkajätteiden tavoin paikallista lainsäädäntöä noudattaen.



Pistesarjat Oy
Kylänportti 2, 02940 Espoo
p. 010 423 8770, f. 010 296 1225
myynti@pistesarjat.fi
www.pistesarjat.fi



Tämä asennusohje on tarkistettu mahdollisimman huolellisesti. Emme kuitenkaan vastaa mahdollisista virheistä tai tietojen väärästä soveltamisesta aiheutuneista välittömistä tai välillisistä vahingoista. Oikeudet muutoksiin pidätetään. Copyright © 2017 Pistesarjat Oy. Kaikki oikeudet pidätetään.