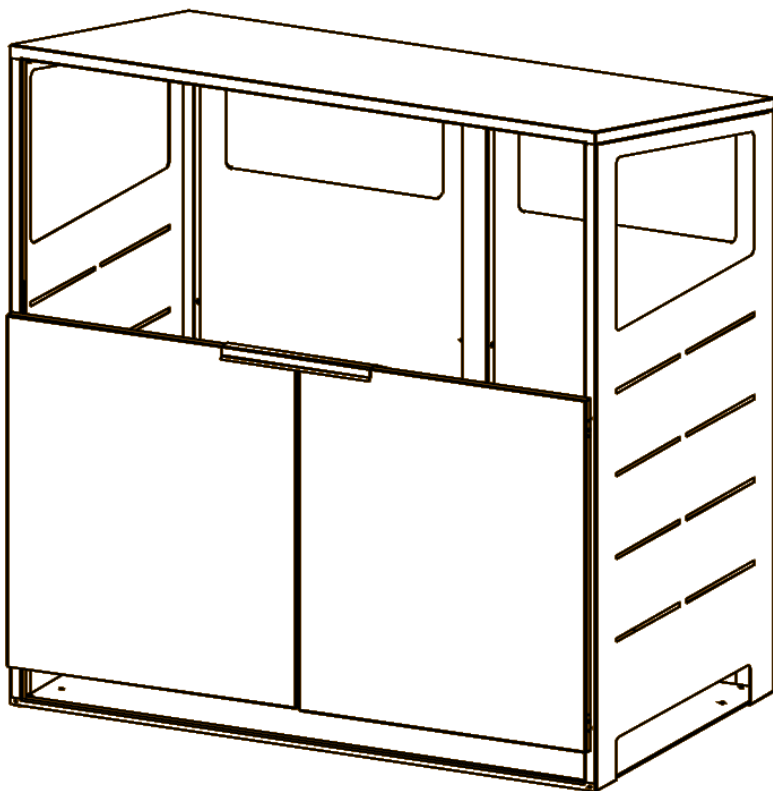
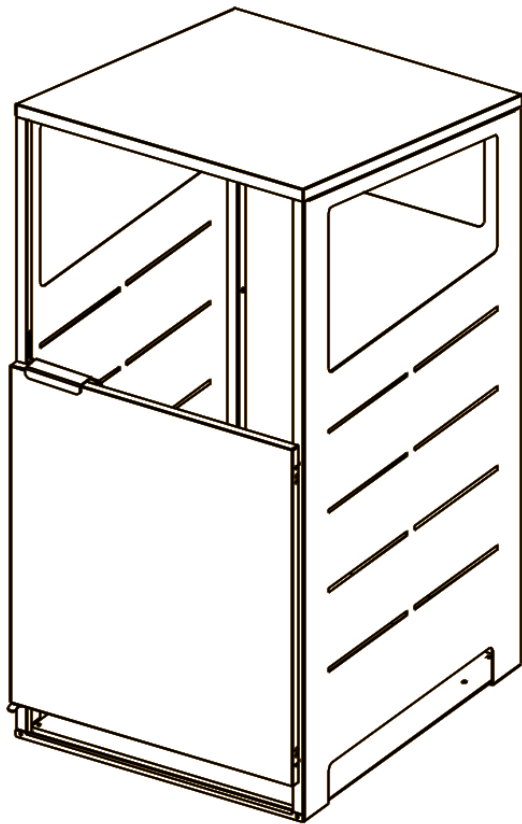
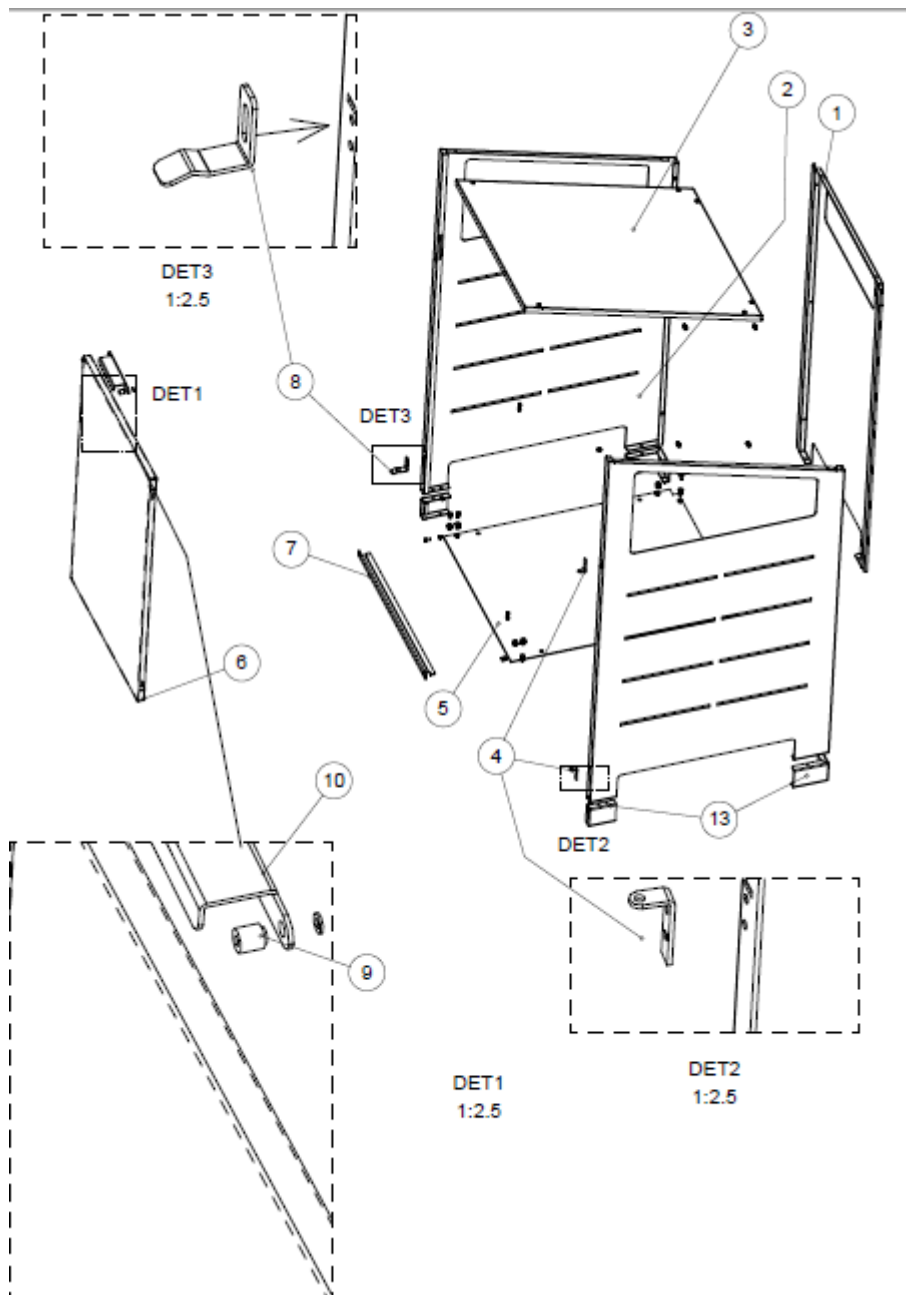


PP-TUOTE JÄTEKATOKSEN KOKOAMIS-OHJE



JÄTEKATOS



Kuva 1. Räjätyskuva ja osien numerointi

Paketissa toimitettavat osat ja lisävarustepakettien ominaisuudet

1. Takalevy
2. Sivulevy
3. Kattolevy
4. Saranapala (lisävaruste)
5. Pohjalevy (lisävaruste)
6. Ovi (lisävaruste)
7. Alalista
8. Ovituki (lisävaruste)
9. Holkki (lisävaruste)
10. Oven haka (lisävaruste)
11. M6 kuusioruuvit, mutterit ja aluslevyt osien kiinnitykseen
12. Säätojalat (lisävaruste)
13. Korokejalat (lisävaruste)

Takalevy, sivulevyt, katto, alalista ja kiinnitystarvikkeet kuuluvat vakiovarusteisiin. Listan muut osat riippuvat siitä onko ostettu pohjalevyllinen, ovellinen vai molemmat edellä mainitut lisävarusteet sisältävä paketti.

Pohjalevyllisen mallin mukana tulee vakio-osien ja pohjalevyn lisäksi säätojalat, joilla katoksen voi asentaa suoraan hieman epätasaisellekin kovalle pinnalle. Pohjalevyn avulla katoksen saa pultattua suoraan maahan kiinni tai alle laittaa esim. laudat lisätueksi.

Ovellisen mallin mukana tulee kaikki tarvittavat osat näiden kokoonpanoon. Ovesa on haka, jota varten kylkipeltien etuosassa on sopiva hahlo, jonne haan kieli lukittuu. Oven kätisyyden saa halutessaan vaihdettua vaihtamalla saranapalat ja oven alatuot toiselle puolelle katosta.

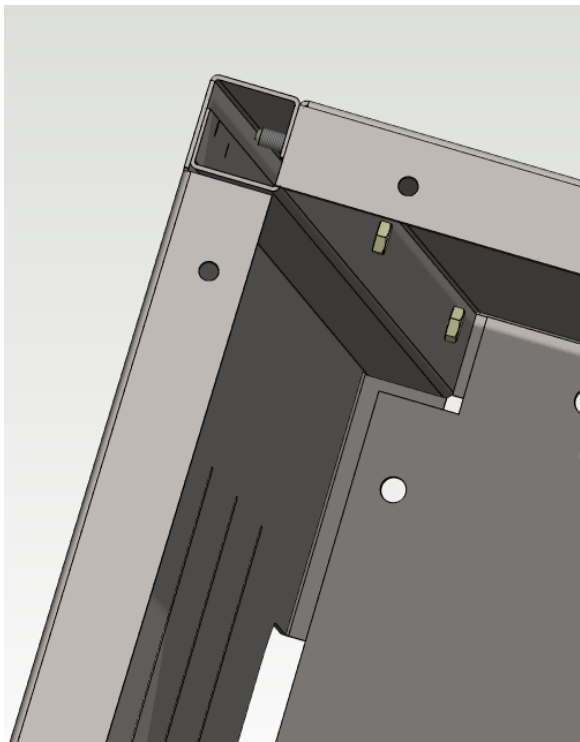
Irtonaisena lisäosana on vielä korokejalat, jonka voi asentaa katokseen muista varustelutasoista riippumatta. Tällä saa korotettua katosta noin 80 mm, jos tulee tarve esim. erikoiskorkeiden roska-astioiden takia.

Työssä tarvittavat työkalut

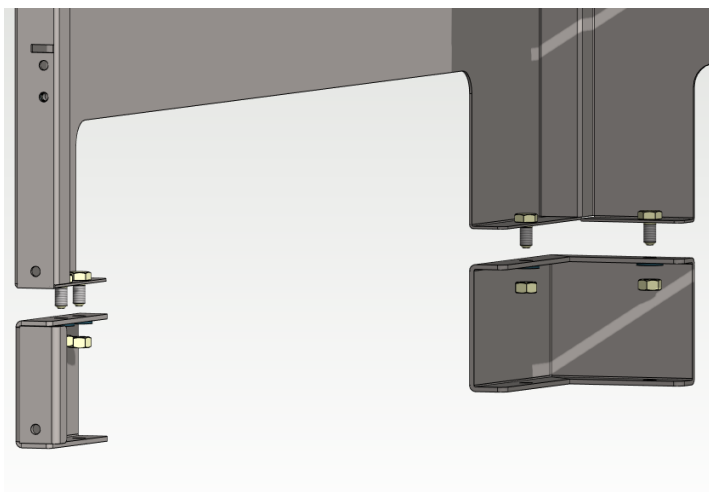
- 10 mm kiintoavain – 2 kpl

Työohje

1. Nosta takalevy (1) ja toinen sivulevy (2) pystyyn ja aseta näiden kulmien taitokset alla olevan kuvan tavoin. Jos pakettiin kuuluu korokejalat (13), ruuvaa ne myös taka -ja sivulevyjen pohjataitoksiin M6 kuusioruuveilla.



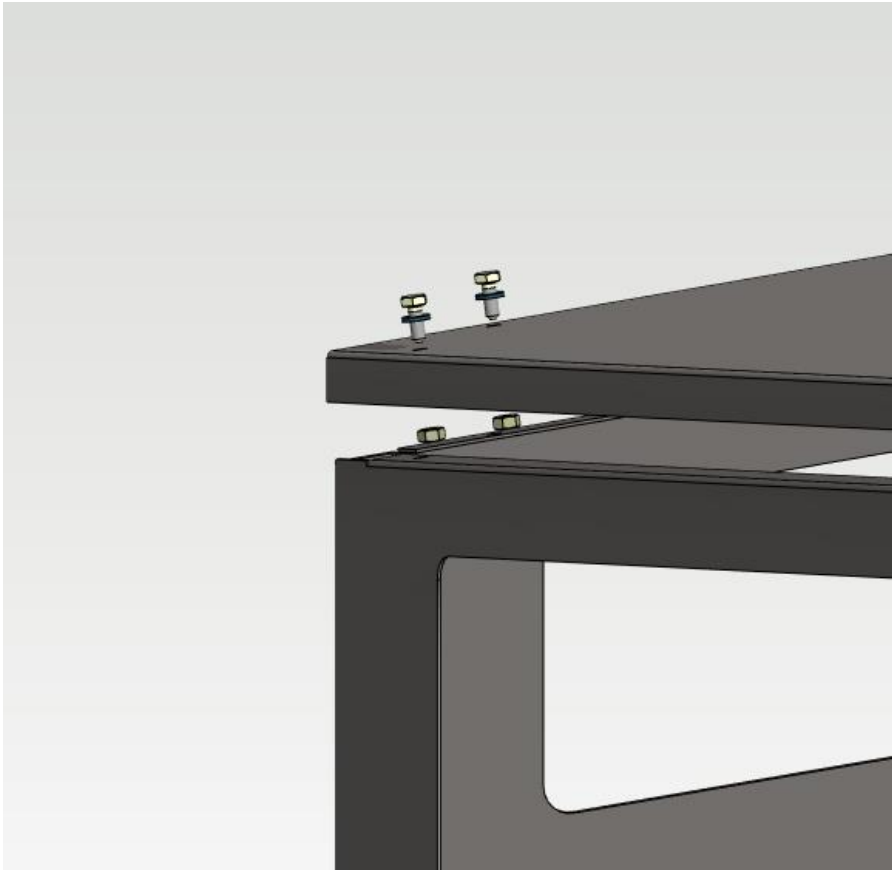
Kuva 2. Nurkan taitokset ylhäältä päin katsottuna



Kuva 3. Korokejalkojen asennus

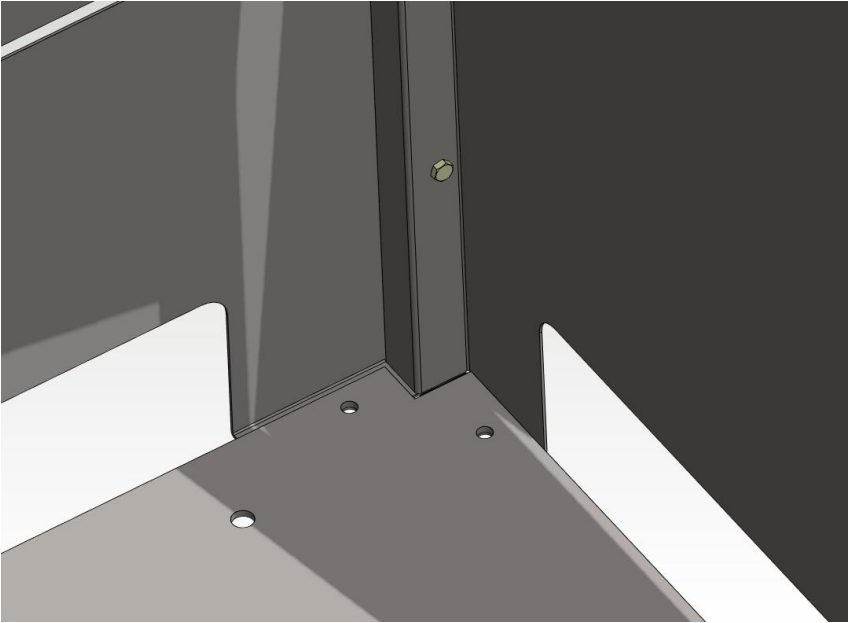
2. Ruuvaa osat toisiinsa M6 kuusioruuveilla katoksen sisäpuolelta päin. Sivulevyjen nurkkataitosten sisäpuolella on niittimutterit tätä varten.

3. Nosta myös toinen sivulevy pystyyn ja aseta se takalevyn vastakkaiselle nurkalle samalla tavalla, ja ruuvaa kiinni.
4. Nosta kattolevy (3) em. osien päälle. Kattolevyn päällä pultinreiät, jotka tulisi osua kohdalleen takalevyn ja sivulevyjen yläreunojen reikien kanssa. Ruuvataan jokaisesta kattolevyn reiästä kiinni. Alla kuvassa esimerkki katon kiinnityksestä.



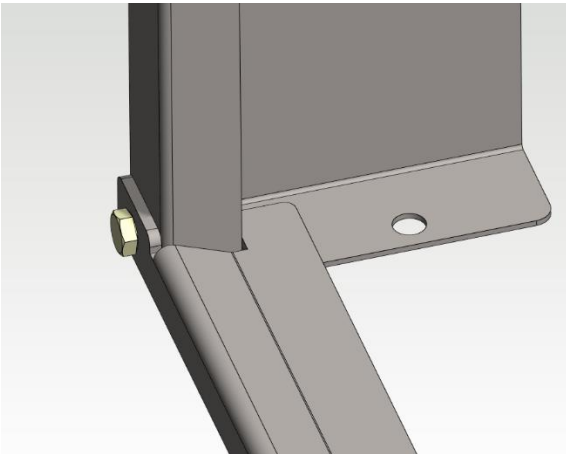
Kuva 4. Kiinnitysreikiä katoksen takanurkassa

5. Jos pakettiin kuuluu pohjalevy (5), aseta se katoksen sisälle. Pohjalevy tulee taka- ja sivupeltien alataitoksien päälle ja ruuvataan suoraan näihin kiinni eli reiät pitää asettaa kohdakkain (Kuva 5). Jos säätöjalat halutaan käyttöön, ne asennetaan näihin samoihin reikiin kuusioruuvien tilalle.

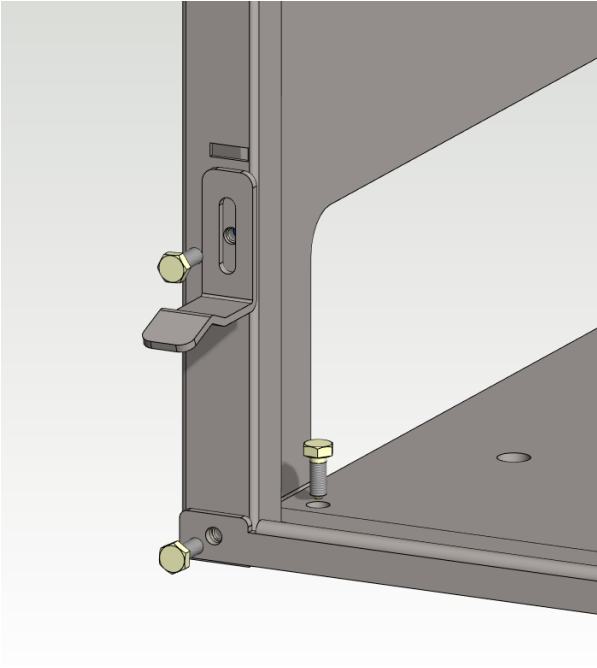


Kuva 5. Pohjalevy oikein aseteltuna

6. Aseta alalista (7) pohjalevyn päälle (jos on) ja sivulevyjen etutaitosten väliin, jolloin levyjen taitokset tulisi osua listan päissä olevien hahlojen sisälle. Ruuvataan kiinni katoksen etupuolelta. Ks. Kuvat 6 ja 7.

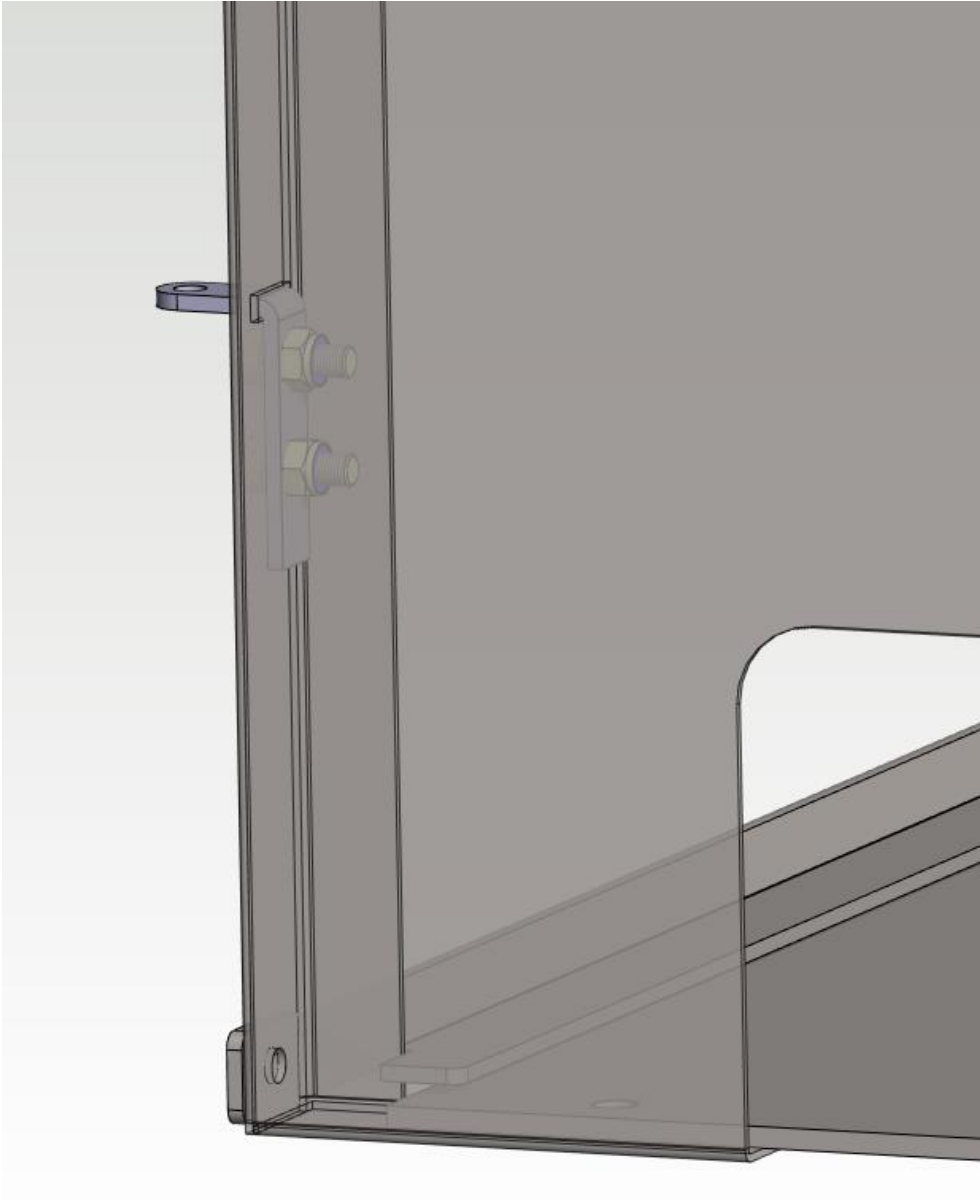


Kuva 6. Alalistan asennus (kuvassa ei pohjalevyä)



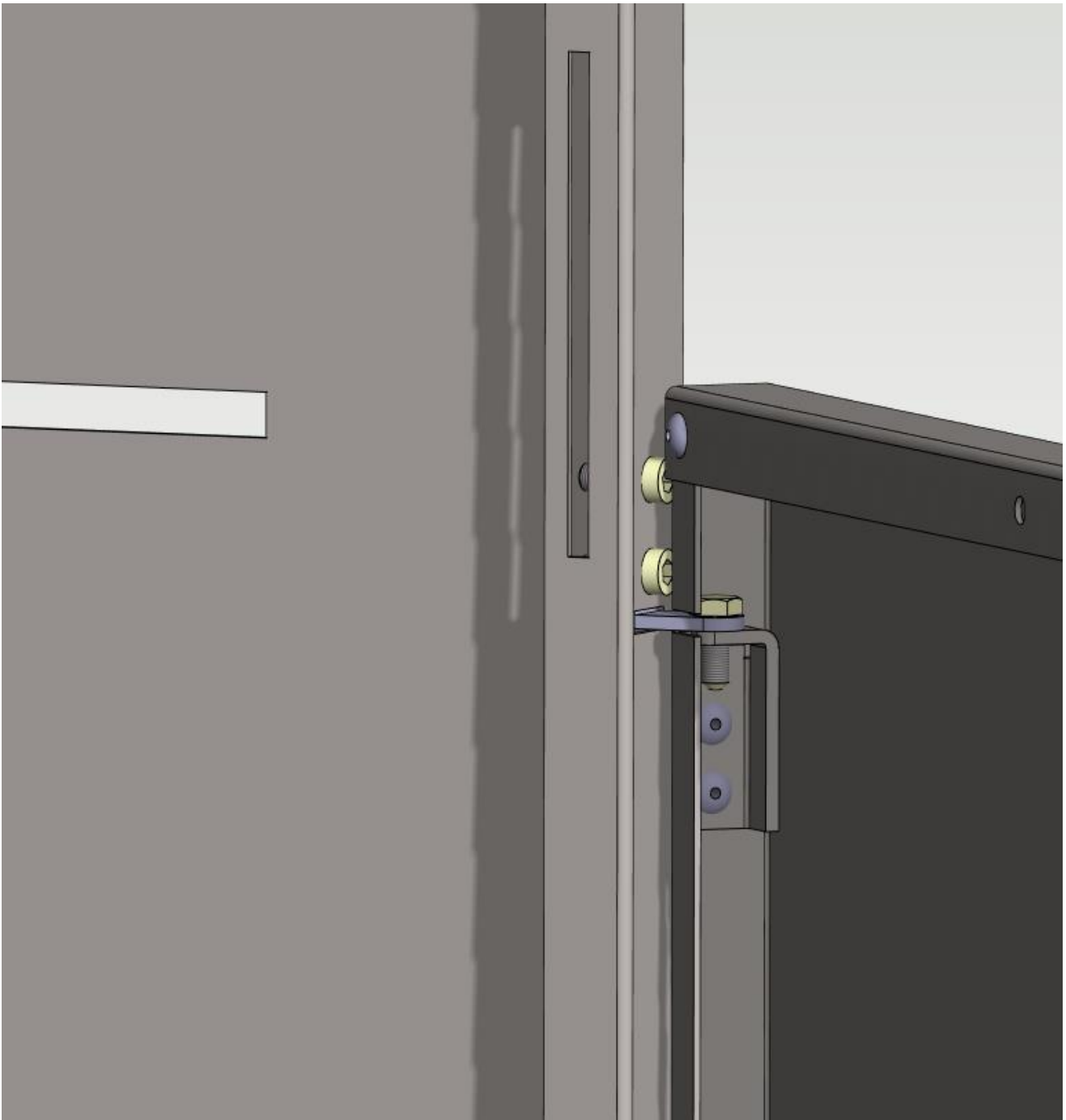
Kuva 7. Alalistan, pohjalevyn ja ovituen kiinnitykset

7. Edellä mainitut työvaiheet ovat samat jokaisessa katoksen varustelutasossa, mutta vakiomallin ja pohjalevyllisen mallin kokoaminen on tässä vaiheessa valmis. Ovipaketin kokoaminen käsitellään seuraavalta sivulta alkaen.



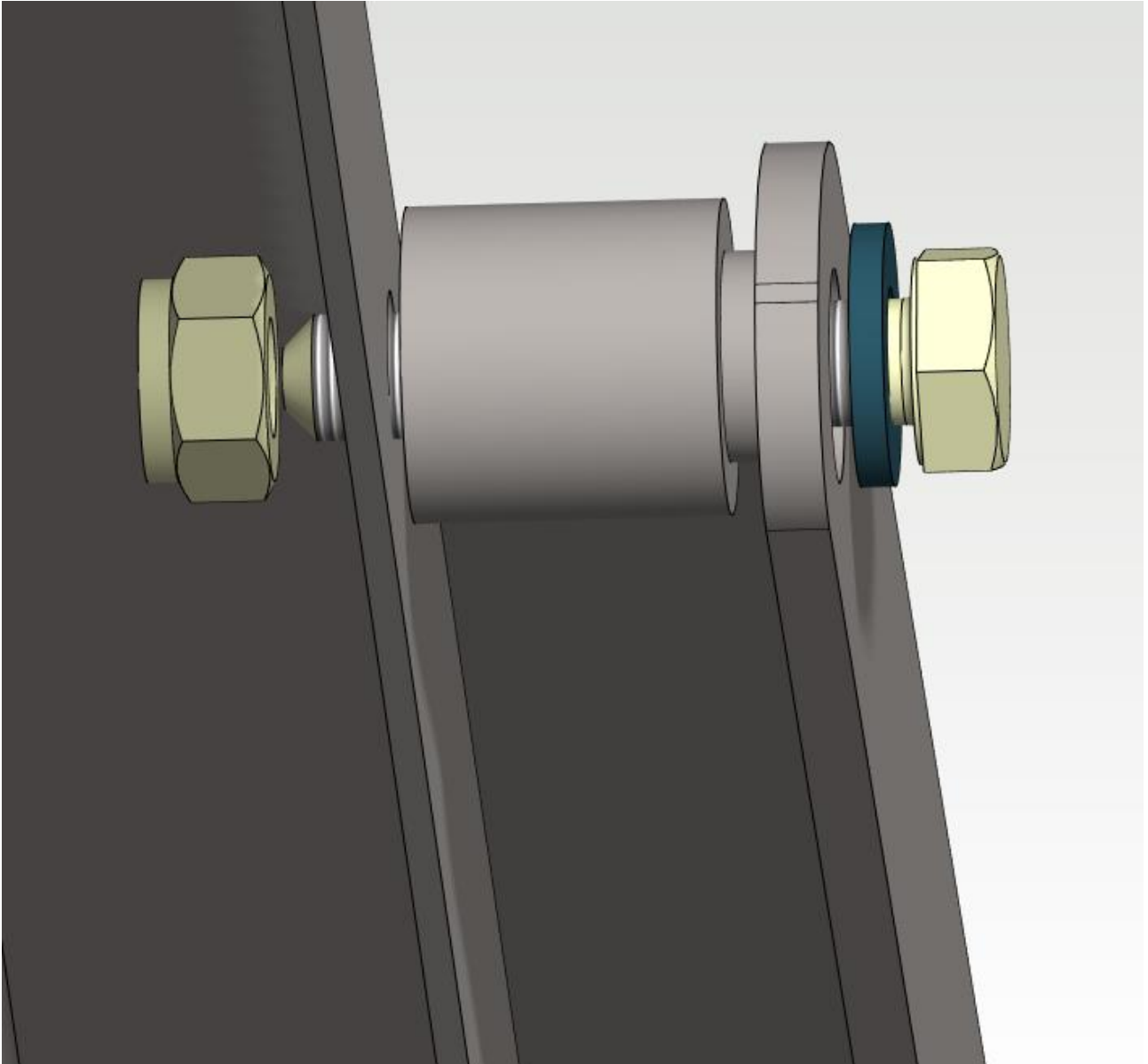
Kuva 8. Saranapalan asennus

8. Aseta saranapalat (4) sivulevyjen etupuolen taitoksen sisään ja pujota korvake sivulevyn etureunassa olevan suorakaiteen muotoisen reiän läpi. Kiinnitetään rei'istään M6 ruuveilla. Kuvassa 5 näkyy alemman saranan asennus, mutta samalla periaatteella asennetaan myös ylempi saranapala. Voit valita oven käтisyden vapaasti päättämällä kummalle puolelle ovea haluat asentaa saranat.
9. Asenna ovituki (8) sivulevyn etupuolelle ruuviliitoksella (s. 7, Kuva 7). Ovaalireiällä saa hienosäädettyä tuen korkeuden, mutta se on suositeltavaa tehdä vasta lopuksi, sitten kun ovi on jo paikoillaan.



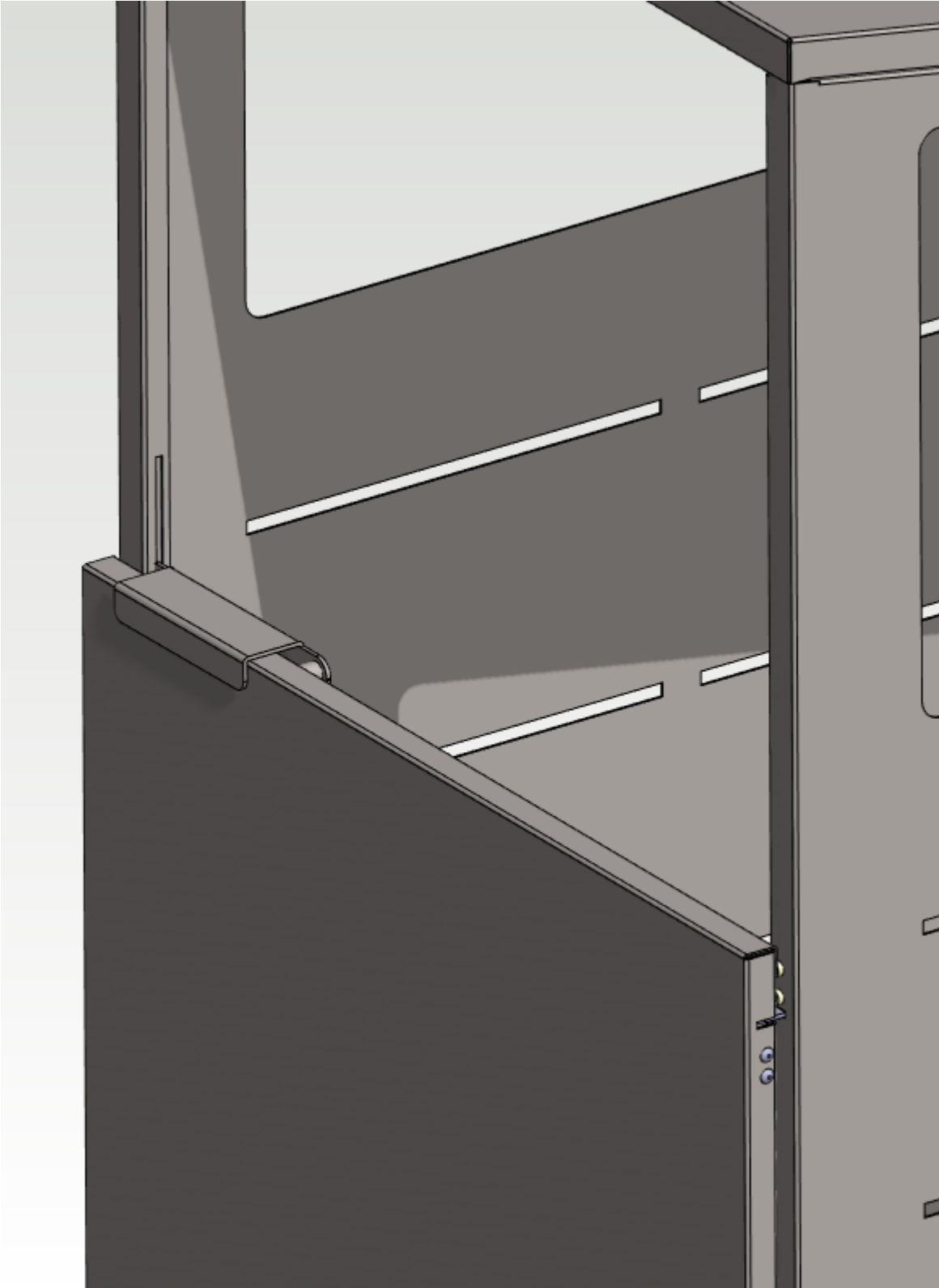
Kuva 9. Oven asennus

10. Nosta ovi (6) paikalleen pujottamalla saranapalojen korvake oven taitoksissa olevien hahlojen läpi ja asettamalla saranapalan ja oven sisälle niitatun saranan vastakappaleen reiät kohdakkain (Kuva 8). Kannattaa ensin asettaa alempi sarana kohdalleen, jolloin saranapala auttaa hieman kannattelemaan ovea ja aseta M6 ruuvi sarananrei'istä läpi. Toista sama ylemmälle saranalle.

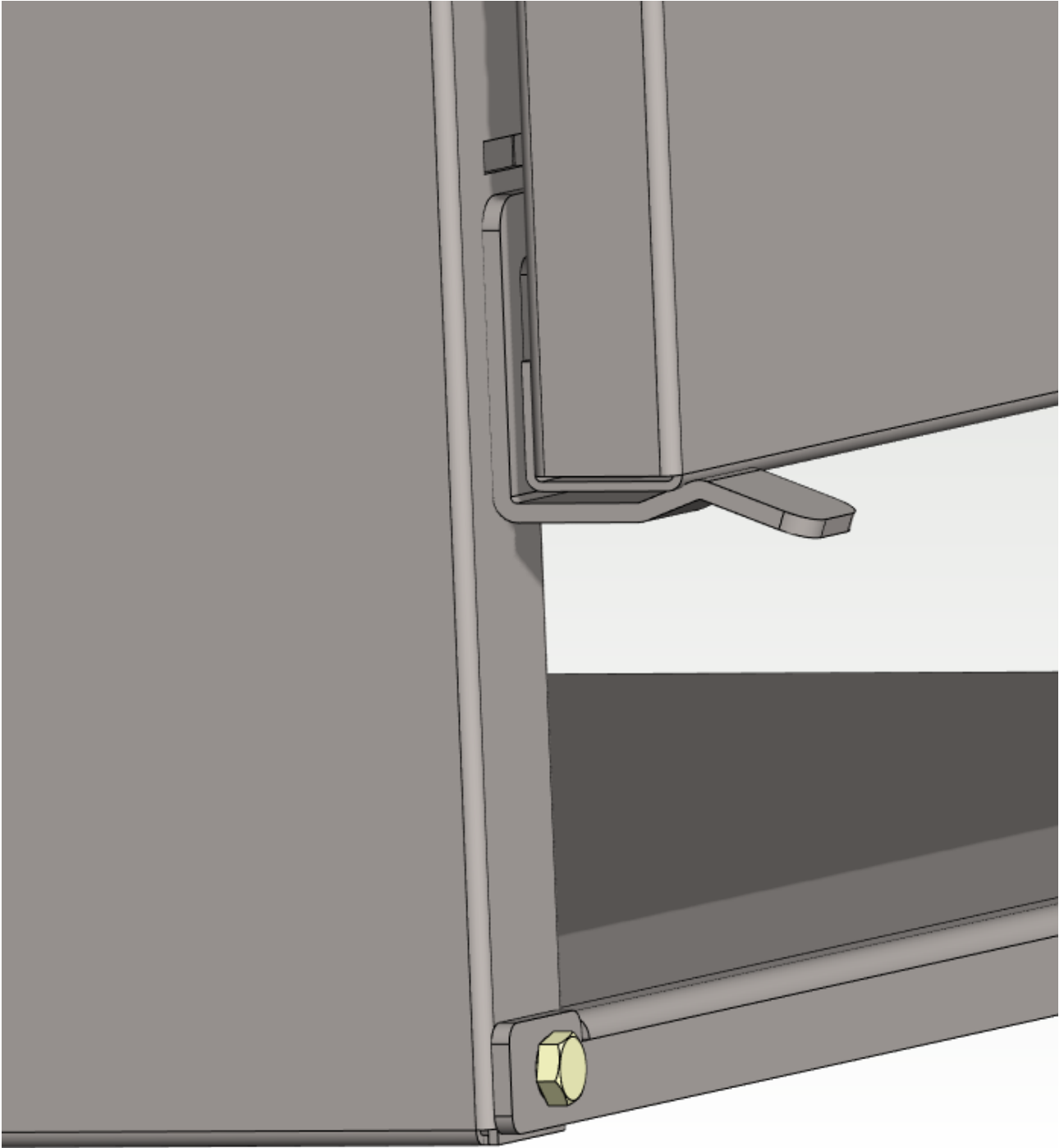


Kuva 10. Oven haka ja kiinnitysosat alhaalta päin katsottuna

11. Aseta holkin (9) kapeampi olake oven haan (10) korvakkeen reiän läpi siltä puolelta haka, mihin asensit saranat. Vie muovinen M6 aluslevy kuusioruuvien läpi ja sen jälkeen vie ruuvien kärki haan ja holkin reikien läpi
12. Aseta haka oven yläreunan päälle pitäen samalla ruuvi holkin sisällä ja vie ruuvien kärki oven yläreunassa olevasta reiästä. Ruuvien kärki tulisi olla näkyvä oven sisäpuolella, aseta siihen nyt mutteri. Kiristä haluamaasi tiukkuuteen niin että haka on jäykkä, mutta helposti avattavissa. Reikiä on oven yläreunassa 2 kappaletta käteistyden valintaa varten, tässä kohtaa pitää asentaa vastakkaiselle puolelle siitä mihin asensit saranat (s. 11, Kuva 11).



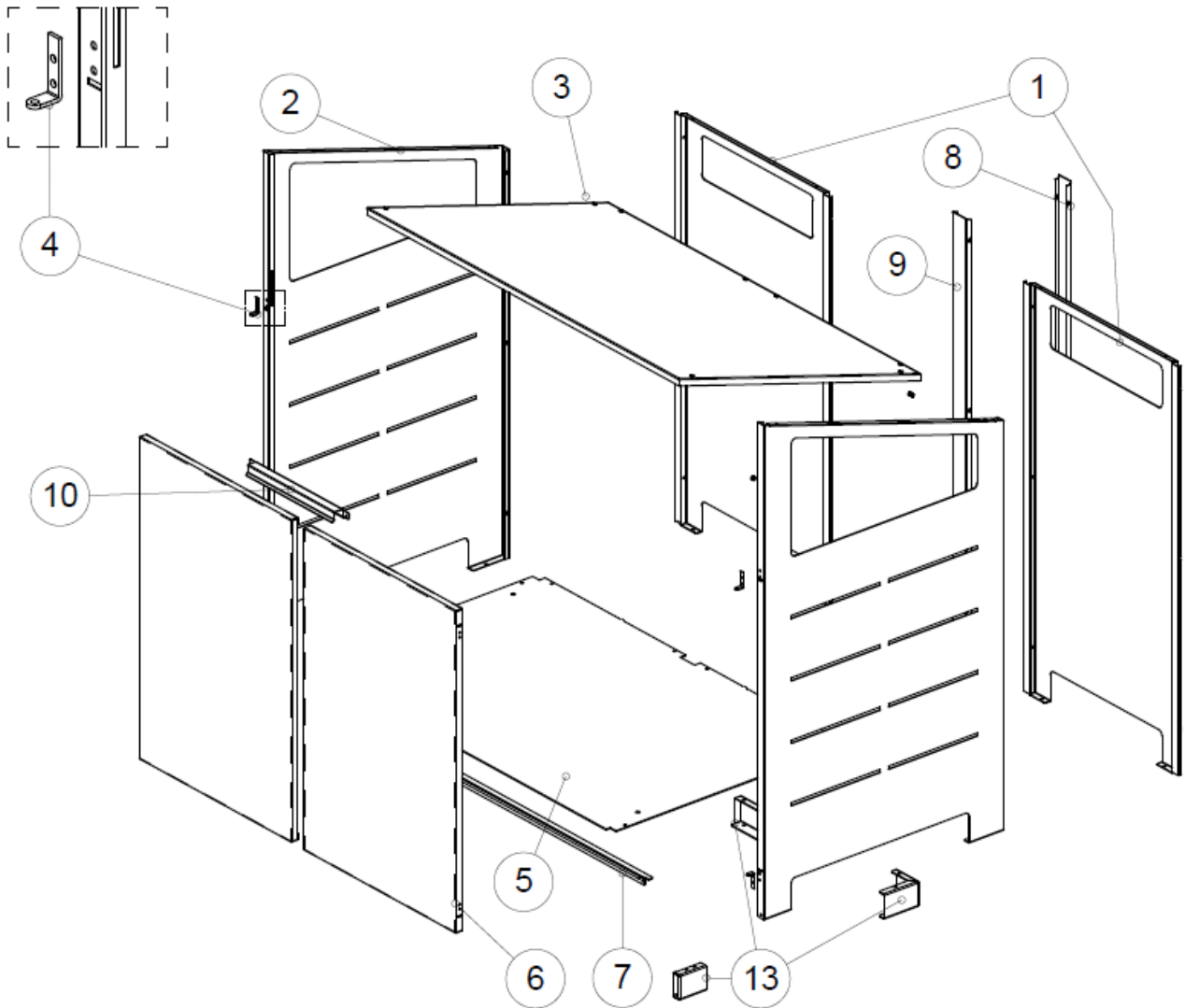
Kuva 11. Ovi ja saranat oikeankätisesti asennettuna



Kuva 12. Ovituki

13. Hienosäädä ovituen korkeus avaamalla sen kiinnitysruuvi ja asettamalla ovituki sopivalle korkeudelle, jolloin ovi pysyy sen päällä tiukasti. Kiristä ruuvi.
14. Tarkasta vielä, että kaikki asennuksessa käytetyt ruuvit ovat kunnolla kiristetty.

Rollo Roskakatos



Kuva 12. Iso roskakatos ja osanumerointi

Paketissa toimitettavat osat ja lisävarustepakettien ominaisuudet

1. Takapelti
2. Sivupellit
3. Kattolevy
4. Saranapala (lisävaruste)
5. Pohjalevy (lisävaruste)
6. Ovet (lisävaruste)
7. Alalista
8. Peitelista
9. Kiinnityslista
10. Oven haka (lisävaruste)
11. M6 kuusioruuvit, mutterit ja aluslevyt osien kiinnitykseen
12. Säättöjalat (lisävaruste)
13. Korokejalat (lisävaruste)

Takalevy, sivulevyt, katto, alalista, kiinnityslista, peitelista ja kiinnitystarvikkeet kuuluvat vakiovarusteisiin. Listan muut osat riippuvat siitä onko ostettu pohjalevyllinen, ovellinen vai molemmat edellä mainitut lisävarusteet sisältävä paketti.

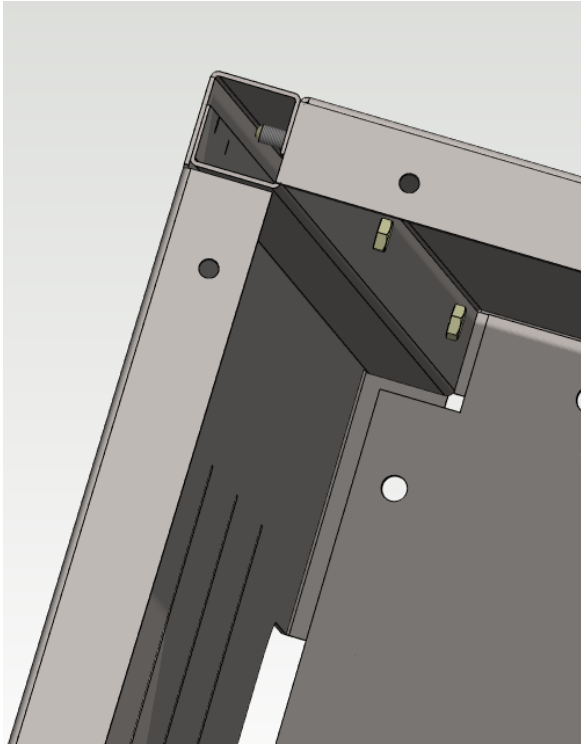
Pohjalevyllisen mallin mukana tulee vakio-osien ja pohjalevyn lisäksi säättöjalat, joilla katoksen voi asentaa suoraan hieman epätasaisellekin kovalle pinnalle. Pohjalevyn avulla katoksen saa pultattua suoraan maahan kiinni tai alle laittaa esim. laudat lisätueksi.

Ovellisen mallin mukana tulee kaikki tarvittavat osat näiden kokoonpanoon. Ovesa on haka, jonka kätisyyden saa vaihtaa halutessaan valitsemalla puoli, josta haka asennetaan.

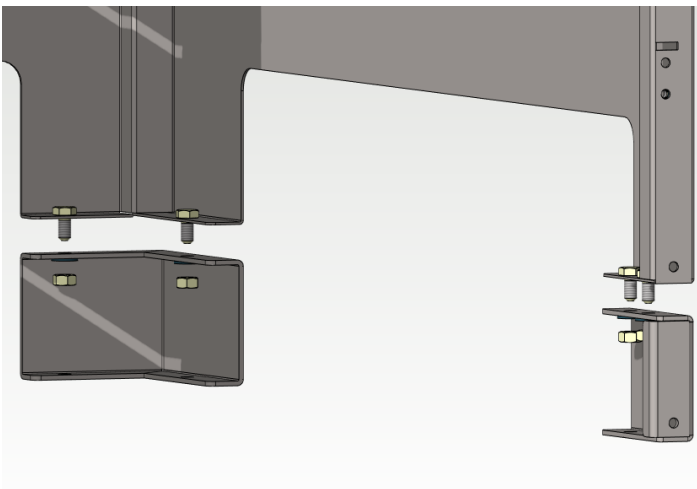
Irtonaisena lisäosana on vielä korokejalat, jonka voi asentaa katokseen muista varustelutasoista riippumatta. Tällä saa korotettua katosta noin 80 mm, jos tulee tarve esim. erikoiskorkeiden roska-astioiden takia.

Työohje

1. Nosta takalevy (1) ja toinen sivulevy (2) pystyyn ja aseta näiden kulmien taitokset alla olevan kuvan tavoin. Jos pakettiin kuuluu korokejalat (13), ruuvaa ne myös taka -ja sivulevyjen pohjataitoksiin M6 kuusioruuveilla.



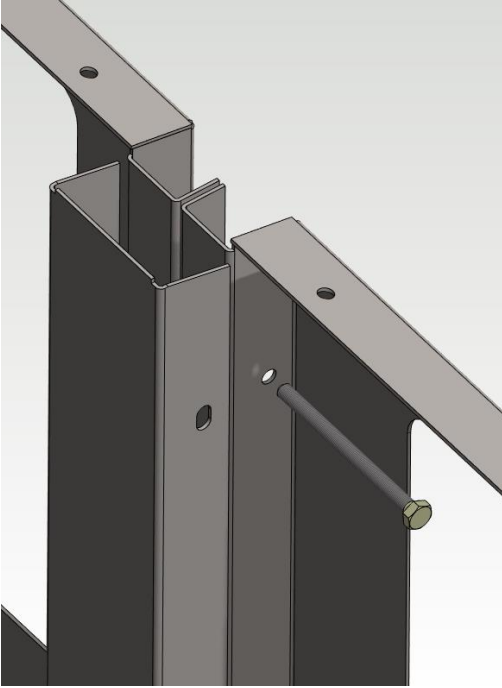
Kuva 13. Nurkan taitokset ylhäältä päin katsottuna



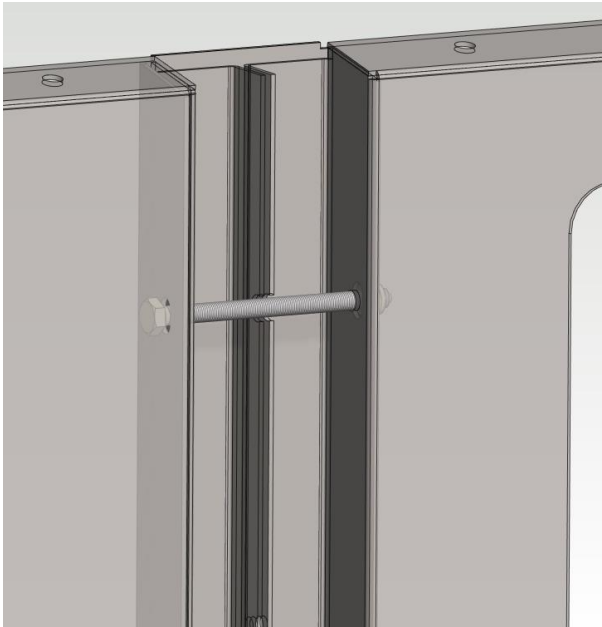
Kuva 14. Korokejalkojen asennus

2. Ruuvaa osat toisiinsa M6 kuusioruuveilla katoksen sisäpuolelta päin. Sivulevyjen nurkkataitosten sisäpuolella on niittimutterit tätä varten.
3. Nosta myös toinen sivulevy ja takalevy pystyyn ja ruuvaa ne keskenään samalla tavalla toisiinsa

4. Aseta molemmat takalevyt vierekkäin. Tuo kiinnityslevy katoksen sisäpuolelta takalevyjen reunojen liitoskohdan ympärille ja aseta reiät kohdakkain. Ruuvaa osat yhteen M6x80 ruuveilla.

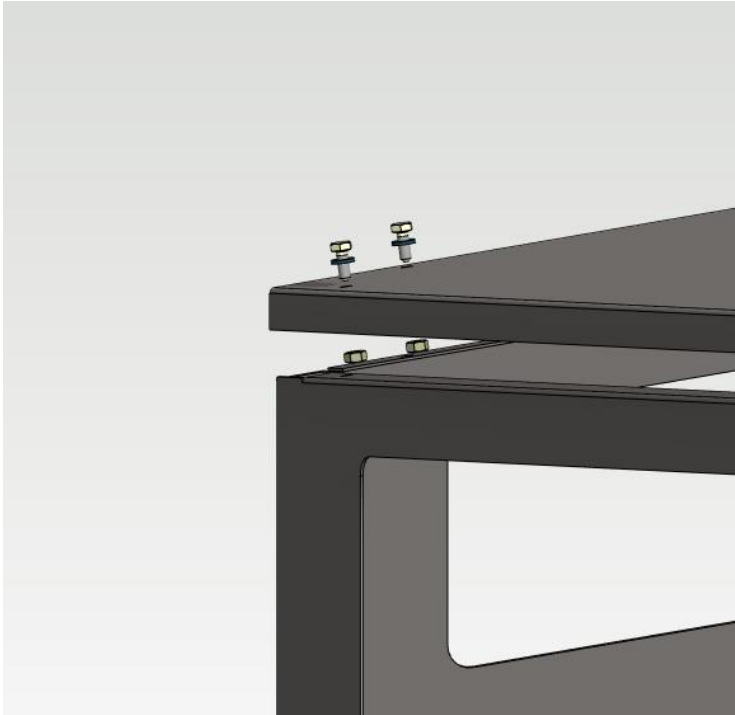


Kuva 15. Takalevyjen ja kiinnityslistan asennus



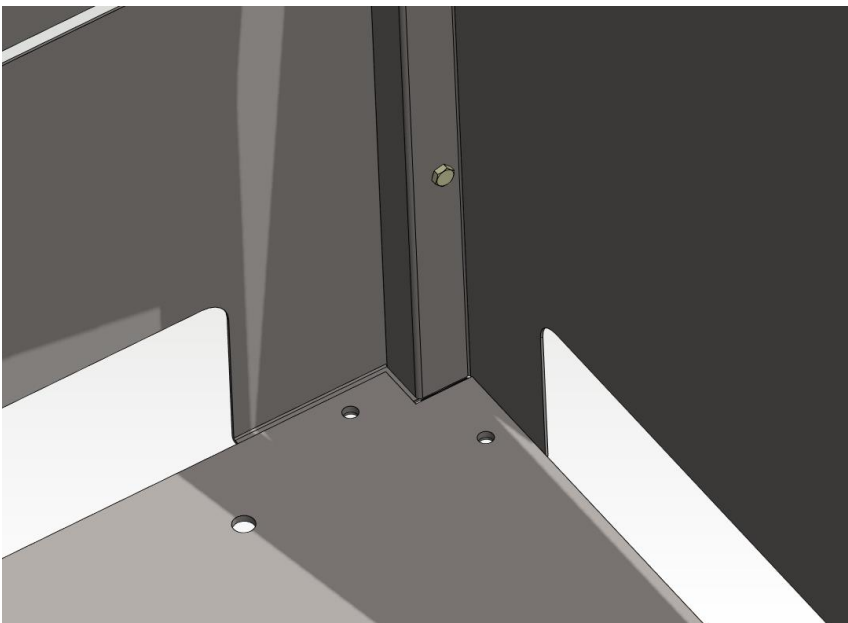
Kuva 16. Takalevyjen ja kiinnityslistan asennus takaa kuvattuna

1. Nosta kattolevy (3) em. osien päälle. Kattolevyn päällä pultinreiät, jotka tulisi osua kohdalleen takalevyn ja sivulevyjen yläreunojen reikien kanssa. Ruuvataan jokaisesta kattolevyn reiästä kiinni. Alla kuvassa esimerkki katon kiinnityksestä.



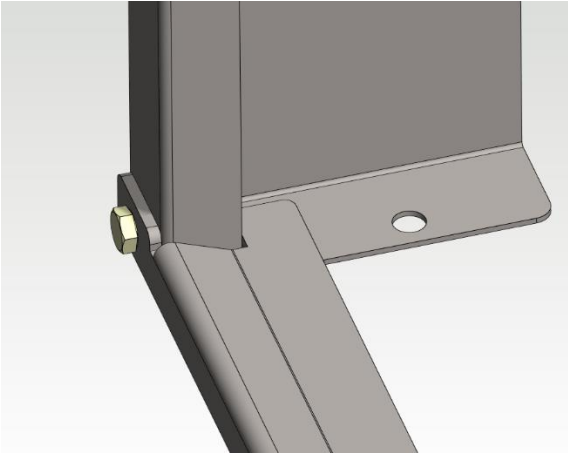
Kuva 17. Kiinnitysreikiä katoksen takanurkassa

5. Jos pakettiin kuuluu pohjalevy (5), aseta se katoksen sisälle. Pohjalevy tulee taka- ja sivupeltien alataitoksien päälle ja ruuvataan suoraan näihin kiinni eli reiät pitää asettaa kohdakkain (Kuva 16). Jos säätöjalat halutaan käyttöön, ne asennetaan näihin samoihin reikiin kuusioruuvien tilalle.

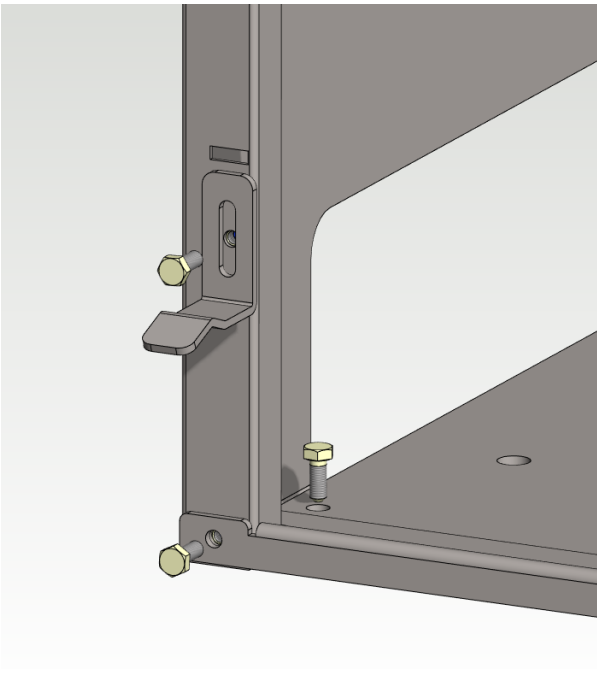


Kuva 18. Pohjalevy oikein aseteltuna

6. Aseta alalista (7) pohjalevyn päälle (jos on) ja sivulevyjen etutaitosten väliin, jolloin levyjen taitokset tulisi osua listan päissä olevien hahlojen sisälle. Ruuvataan kiinni katoksen etupuolelta. Ks. Kuvat 17 ja 18.

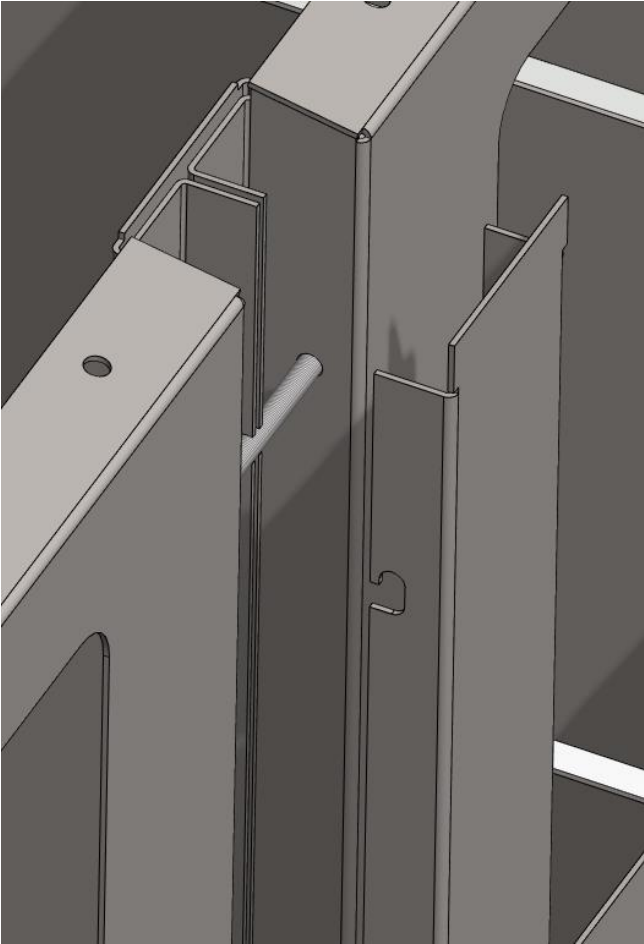


Kuva 17. Alalistan asennus (kuvassa ei pohjalevyä)



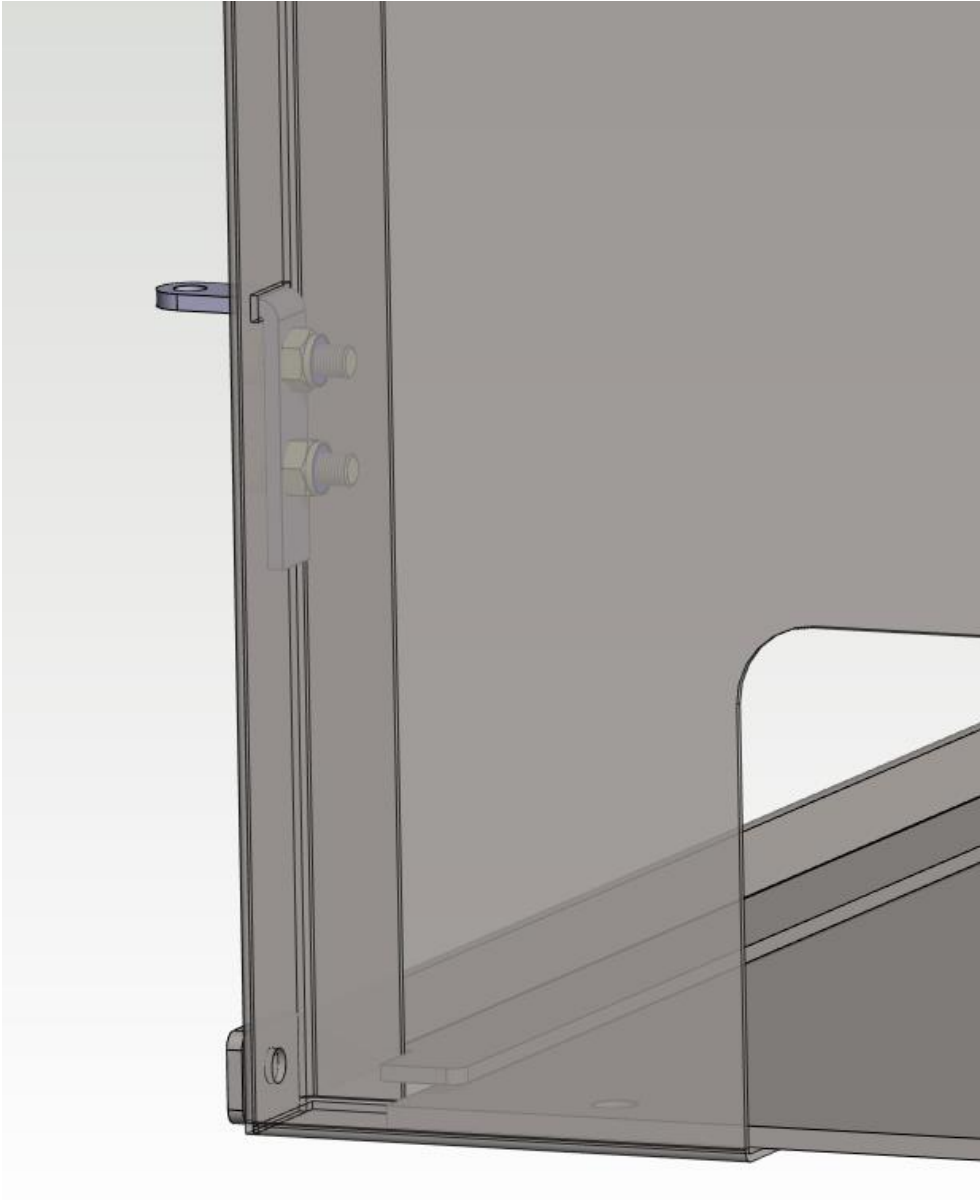
Kuva 18. Alalistan, pohjalevyn ja ovituen kiinnitykset. (Huom! Ovituki ei sisälly isompaan roskakatokseen)

7. Ripusta peitelista roikkumaan M6x80 kiinnityspulttiin katoksen taakse takalevyjen liitoskohdan päälle (Kuva 19)



Kuva 19. Peitelistan asennus

8. Edellä mainitut työvaiheet ovat samat jokaisessa katoksen varustelutasossa, mutta vakiomallin ja pohjalevyllisen mallin kokoaminen on tässä vaiheessa valmis. Ovipaketin kokoaminen käsitellään seuraavalta sivulta alkaen.



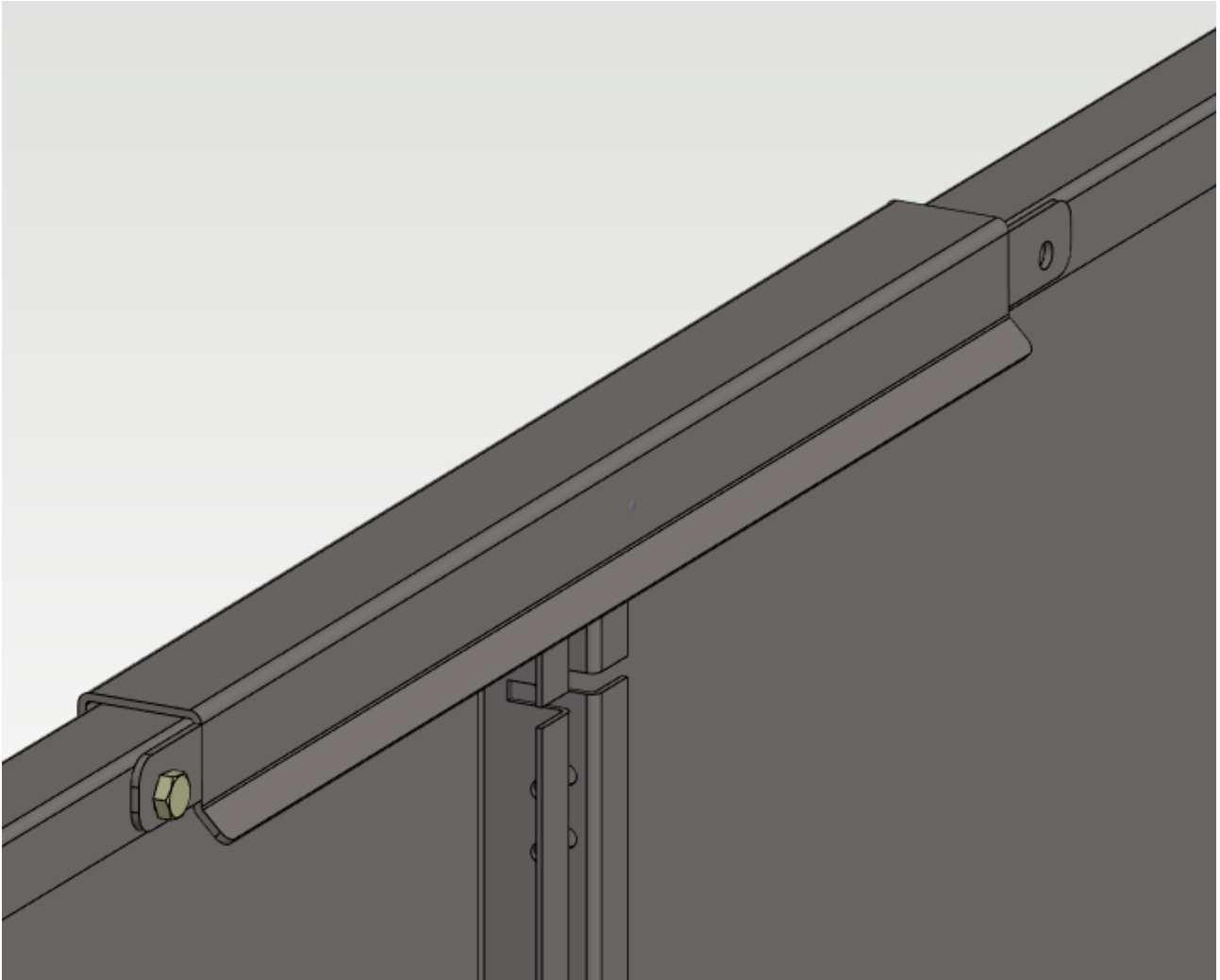
Kuva 20. Saranapalan asennus

9. Aseta saranapalat (4) sivulevyjen etupuolen taitoksen sisään ja pujota korvake sivulevyn etureunassa olevan suorakaiteen muotoisen reiän läpi. Kiinnitetään rei'istään M6 ruuveilla. Kuvassa 20 näkyy alemman saranan asennus, mutta samalla periaatteella asennetaan myös ylempi saranapala.



Kuva 21. Oven asennus

10. Nosta ovi (6) paikalleen pujottamalla saranapalojen korvake ovien taitoksissa olevien hahlojen läpi ja asettamalla saranapalan ja oven sisälle niitatun saranan vastakappaleen reiät kohdakkain (Kuva 21). Kannattaa ensin asettaa alempi sarana kohdalleen, jolloin saranapala auttaa hieman kannattelemaan ovea ja aseta M6 ruuvi sarananrei'istä läpi. Toista sama ylemmälle saranalle.
11. Asenna samalla tavoin myös toinen ovi saranoineen.



Kuva 21. Oven haan kiinnityksineen sisäpuolelta katsottuna

12. Oven haan saranoinnin voi asentaa halutessaan haan oikealle tai vasemmalle puolelle. Kiinnitys M6 ruuviliitoksella.
13. Katos on nyt täysin koottuna, tarkasta vielä asennuksessa käytettyjen ruuvien kireys.