

# PROFI COOK®

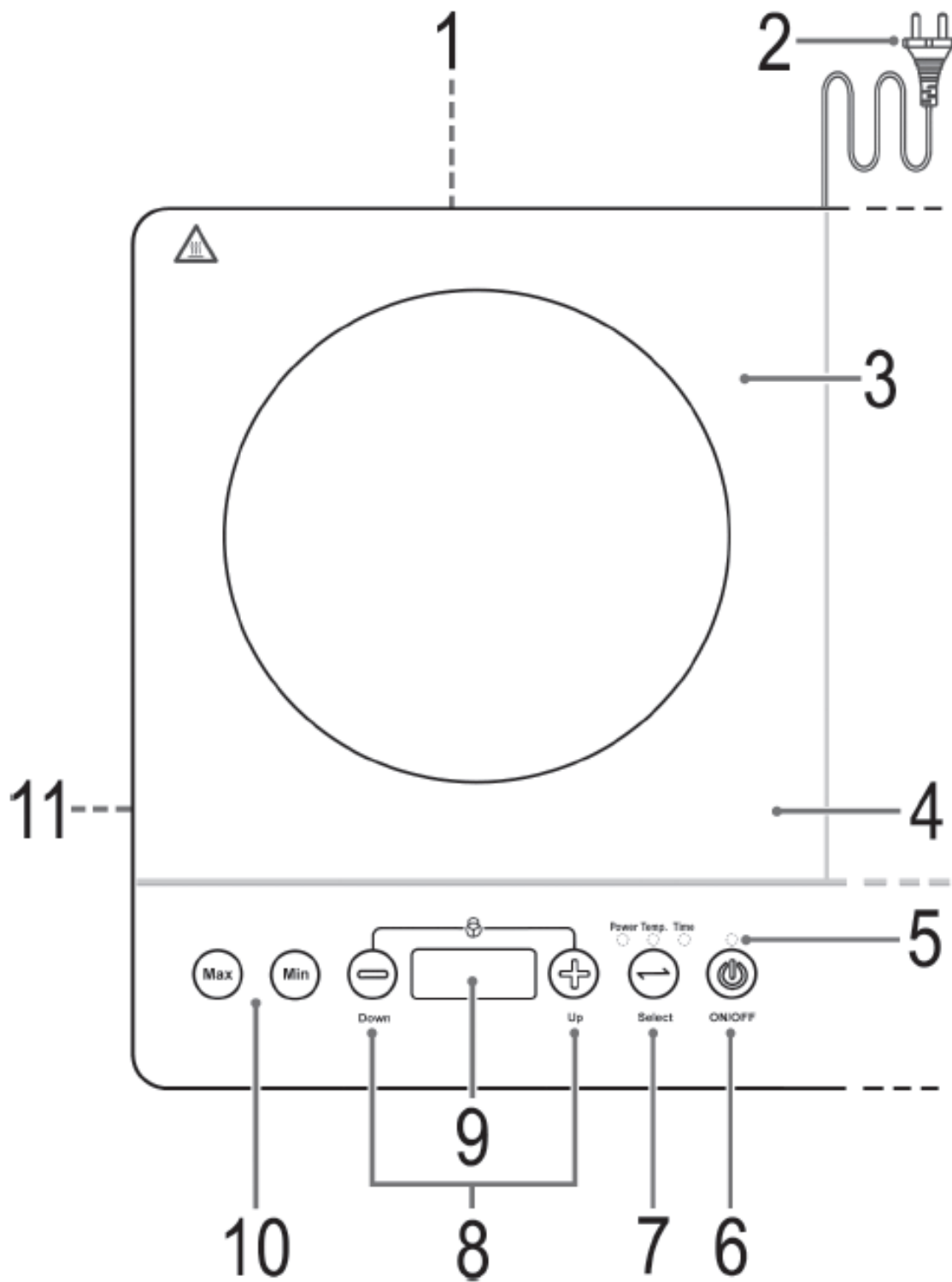
## Käyttöohje



Induktioliesitaso PC-DKI 1067

CE

# Laitteen kuvaus



## Käyttöohjeet

Kiitos että olet valinnut tämän tuotteen. Toivottavasti pidätte tästä tuotteesta.

### Käyttöohjeessa olevat merkit

Tärkeä turvallisuutta koskeva tieto on erikseen merkitty. Ohjeiden noudattaminen on ehdoton onnettomuuksien ja laitteen vaurioiden estämiseksi:



#### VAROITUS:

Tämä varoittaa vaarasta teidän terveydelle ja varoittaa mahdollisesta vamman vaarasta.



#### VAROITUS:

Tämä osoittaa mahdollisesta laitteen vaurioitumisesta.



**HUOMAUTUS:** Merkityt neuvot ja tiedot.

### YLEISET HUOMAUTUKSET

Luekaa käyttöohjetta huolellisesti ennen laitteen käyttöä ja pitäkää ohjeet tallella, koska se sisältää myös takuun. Pitäkää tallella myös ostokuitti ja jos mahdollista myös alkuperäinen pakkaus. Jos annatte laitteen

käyttöön kolmannelle osapuolelle, tulisi myös antaa mukaan ohjeet.

- Laite on tarkoitettu vain kotikäyttöön. Laite ei ole tarkoitettu teolliseen käyttöön.
- Älä käytä laitetta ulkona. Pitäkää laite pois lämmönlähteistä, suoralta auringonvalolta, kosteudelta (älä kaada laitteeseen nestettä) ja teräviltä esineiltä. Älä kosketa laitetta märillä käsillä. Jos laite on märkä tai kostea, se tulee heti poistaa verkkovirrasta.
- Jos puhdistatte tai ette käytä laitetta, sammuttakaa se ja poistakaa johto verkkovirrasta (älä irrota pistotulppaa pistorasiasta johdosta vetämällä).
- Älä jätä käytössä oleva laitetta ilman vartiota. Katkaise laitteesta virta aina, kun poistut huoneesta. Irrota pistoke verkkovirrasta.
- Laitetta ja johtoa tulee tarkastaa säännöllisesti, jotta olisi mahdollista välttää mahdollisia vaurioita. Vaurioitunutta laitetta ei voi käyttää.
- Käytä vain alkuperäisiä varaosia.
- Pidä pakkaustarvikkeet (muovi, laatikot jne.) pois lasten ulottuvilta.



#### VAROITUS!

Älkää antakaa lasten leikkiä muovilla. Tukehtumisen vaara!

## Erikoisturvallisuus ohjeet laitteen käytössä

Löydät seuraavan varoitusmerkin tuotteesta:



#### VAROITUS: Kuuma pinta!

#### Palovammavaara!

Jotkut osat voivat tulla hyvin kuumiksi ja aiheuttaa palovammoja. Käsittele kuumaa laitetta varoen.



#### VAROITUS:

- Jos **keraaminen/lasipinta** on vaurioitunut, katkaise virta laitteesta sähköiskuvaaran välttämiseksi. Säröt tai murtumat keraamisessa lasissa voivat aiheuttaa sähköiskun!
- **Induktiolämpö!** Metalliesineitä, kuten veitsiä, haarukoita, lusikoita ja kansia ei saa panna liesitasolle, koska ne voivat kumentua.

- **Kuuma pinta!** Induktiokeittoalueella kypsennyksen vaatima lämpö kohdistuu suoraan keittoastian pohjaan. Keittoastian lämpö kuumentaa keraamisen pinnan. Palovammojen vaara on olemassa jälkilämmön vuoksi.
- **Mahdollinen vaara terveydelle!** Sydämentahdistimia käyttävät henkilöt eivät saa käyttää tätä laitetta ja heidän on säilytettävä vähintään 60 cm:n turvaetäisyys induktiokeittoalueisiin laitteen ollessa toiminnassa.

### **VAROITUS:**

- Vahinkojen estämiseksi älä aseta mitään esineitä keittotason lasipinnalle. Pinta voi vaurioitua.
- Jos keittotason päälle tippuu kovia tai teräväpäisiä esineitä, keittotaso voi vaurioitua.
- Älä sijoita induktiolietta paikkaan, missä se saattaisi vaikuttaa magneettisesti muihin sähkölaitteisiin (radio, nauhuri, televisio, tietokone ym).

- Älä käytä tätä laitetta ulkoisella ajastimella tai erillisellä kaukosäädinjärjestelmällä.
- Laite on sijoitettava vakaalle ja tasaiselle, kosteutta ja kuumuutta kestäväälle alustalle. Käytä tarvittaessa kuumuutta kestävä levyä.
- Älä siirrä laitetta käytön aikana.
- Nousevan lämmön ja höyryjen vuoksi laitetta ei saa käyttää seinäkaappien alla.
- Pidä 10 cm turvaetäisyys seiniin.
- Pidä laite turvallisella etäisyydellä helposti syttyvistä esineistä kuten huonekalut, verhot jne. (30 cm). Laitetta ei saa missään tapauksessa asentaa kaappeihin.
- Älä kuumenna tyhjiä keittoastioita. Muutoin voi aiheutua vahinkoja.
- Varmista, ettei tuuletusaukoissa ole esteitä.
- Varmista, ettei johto joudu kosketuksiin laitteen kuumien osien kanssa.
- Laitetta voivat käyttää yli 8-vuotiaat lapset ja henkilöt, joiden fyysiset minaisuudet, aistit tai henkiset valmiudet ovat rajoittuneet tai joilta puuttuu tarvittava kokemus ja osaaminen, jos heitä valvoo heidän turvallisuudestaan vastaava henkilö tai heitä on opastettu laitteen turvallisessa käytössä ja he ovat ymmärtäneet laitteen vaarat.
- Lapset eivät saa leikkiä laitteella.
- Lapset eivät saa puhdistaa tai huoltaa laitetta, paitsi jos heidän toimiaan valvotaan.
- Älä korjaa laitetta itse. Ottakaa yhteys valtuutettuun palveluntarjoajaan. Jos laitteen mukana oleva johto on vaurioitunut, se on korjattava vastaavalla koulutuksella olevan henkilön puolesta, onnettomuuden välttämiseksi.

- Älä laita laitetta veteen sen puhdistusta varten. Laitteen puhdistuksessa toimii ohjeiden mukaan kuten on kirjoitettu luvussa ”LAITTEEN PUHDISTUS”.

## Käyttötarkoitus

Tämä laite on tarkoitettu ainoastaan ruoanlaittoon.

Tämä laite on tarkoitettu yksityisille kotitalouksille ja kodinomaiseen ympäristöön. Laitetta voi käyttää vain määritetyllä tavalla. Laitetta tulee käyttää ohjeiden mukaisesti..

Muu käyttö ei ole sallittua koska tämä voi vahingoittaa konetta tai johtaa henkilövahinkoihin.

Valmistaja ei vastaa asiattomasta tai huolimattomasta käytöstä.







### Laitteen purkaminen

1. Ota laite pois pakkauksesta.
2. Poista kaikki pakkausmateriaali kuten suojuovut, pahvilaatikko ja sen täyte.
3. Älä käytä laitetta, jos jokin sen osista on vaurioitunut. Jos laitteessa on vaurioita, ota yhteys koneen toimittajaan.

### **i** HUOMAUTUS:

Laitteessa voi olla pölyä. Puhdista se ohjeiden mukaisesti kuten on merkitty luvussa ”Laitteen puhdistus”.

### Laitteen osat

- 1 Ilmanpoisto
- 2 Verkkopistoke
- 3 Runko
- 4 Keraaminen lasipinta
- 5 Merkkivalot POWER / TEMP. / AIKA / ON/OFF
- 6  ON/OFF (virta-/valmiustilapainike)
- 7  valintapainike
- 8 Virran / lämpötilan / sammutusajan asettaminen
  -  YLÖS
  -  ALAS
- 9 Näyttö
- 10 Suurimman tai pienimmän tehon suora valinta
  -  korkein
  -  alin
- 11 Ilmanotto

### Yleiset käyttöohjeet

#### INDUKTIOSTA

Induktio perustuu magneettiselle vaikutukselle. Astian sijoittamisella keitinalueelle ja laitteen

päällekytkemisen jälkeen tuottavat liedon elektroniset piirit astian pohjalla magneettisen kentän, jonka seurauksena tapahtuu heti lämpötilan nousu. Induktiotekniikalla keittäminen poikkeaa ratkaisevasti perinteisestä keittämisestä, sillä lämpö muodostuu suoraan keittoastiassa, mikä säästää energiaa. Kun nostat astian liedeltä, siirtyy laite automaattisesti valmiustilaan.

Liesitaso havaitsee sopivan keitinastian automaattisesti. Jos astia on epäsoveltuva, sitten energia ei siirry.

### Keittoastiat

Käytä vain ferromagneettisia astioita induktiotekniikalla Keittäessäsi. Induktiokypsennykseen sopivassa astiassa on yleensä merkintä, että ”Sopii induktioliedelle”.

Pääasiassa voit kuitenkin käyttää mitä tahansa rautapohjaisia astioita. Voit tarkastaa astian soveltuvuuden induktiokäyttöön. Aseta keittoastia liesitasolle. Jos kuuluu useita varoitusääniä ja viesti ”E0” palaa näytössä, keittoastiat eivät sovellu.

Sopivat: valurauta, teräs, emaloitu teräs, ruostumaton teräs, monikerroksinen pohja.

### **i** HUOMAUTUS:

Turvallisuussyistä laite kytkeytyy valmiustilaan noin 30 sekunnin kuluttua.

**Induktiokeittoalueille eivät sovellu seuraavista materiaaleista valmistetut keittoastiat:**

alumiini, kupari, messinki, lasi, keramiikka, posliini.

**Älä käytä seuraavan tyyppisiä kattiloita:**



Taivutetulla pohjalla. Keittoastian pohjan tulee olla tasainen

Astian pohjan halkaisija on alle 12cm

Jaloilla varustetut astiat.

## Sähköliitännät

Liesitason teho 3500W. Käytä vain asianmukaisia eristyslaitteita: 16 A suojakytkimet, sulakkeet, vikavirta-kytkimet ja kontaktorit.



## VAROITUS:

Älä käytä jakorasioita tai jatkojohtoja!

### Sähköliitäntä

1. Varmista ennen laitteen liittämistä sähköverkkoon, että käyttämäsi sähköliitännän tiedot vastaavat arvokilvessä mainittuja tietoja (sähköverkon taajuus ja jännite).
2. Sähköturvallisuus on taattu ainoastaan silloin, kun se on liitetty asianmukaisesti asennettuun, suojamaadoitettuun pistorasiaan.

## Käyttö

- Keittotason käyttöpaneeli on kosketusnäyttö. Kevyt kosketus sormella riittää.
- Jokainen kosketus vahvistetaan piippauksella.
- Jos laite ei reagoi kosketukseen, puhdista ohjauspaneeli pehmeällä, kuivalla liinalla.
- Varmista, että ohjauspaneeli on aina puhdas ja kuiva.

## Valmiustila

Kun olet liittänyt laitteen verkkovirtaan, liesitaso on valmiustilassa. Laitteesta kuuluu merkkiääni.

- Aseta sopiva kattila keittoalueen päälle.
- Aloita kypsennys painamalla ON/OFF -painiketta. ON/OFF merkkivalo -painikkeen yläpuolella syttyy. POWER -merkkivalo SELECT -painikkeen yläpuolella vilkkuu.



### HUOMAUTUS:

Sinun on painettava SELECT -painiketta 60 sekunnin aikana, tai laite siirtyy takaisin valmiustilaan.

### Keittoalueen säätäminen, aikatoiminnon tai lämpötilan valitseminen.

Paina SELECT-painiketta valitaksesi keittoalueen kytkeminen, sammutusaika tai lämpötila. Merkkivalot POWER, TEMP. ja TIME näyttää valinnan.

### Keittoalueen tehon tai lämpötilan valitseminen

- Käytä YLÖS- tai ALAS -painikkeita valitaaksesi lämpötilan 60 ° C - 240 ° C välillä tai jonkin kuudesta tehoasetuksesta:  
Vasen keittotaso 500/800/1200/1500/1800/2000 W  
Oikea keittotaso 500/800/1000/1200/1300/1500 W
- Käytä MAX- tai MIN -painikkeita valitaksesi suoraan suurimman tai pienimmän tehon. Näytössä näkyy max. tai min. tehoasetus.



### HUOMAUTUS:

- Lämpötila -asetus muuttuu 20 °: n välein.

- Vasen keittotaso käynnistyy aina 1200 W: n teholla tai 240 ° C: n lämpötila -asetuksella.

- Oikea keittotaso käynnistyy aina 1000 W:n teholla tai 240 ° C lämpötila -asetuksella.



### HUOMAUTUS:

- Näytössä näkyy valittu asetus. SELECT -painikkeen yläpuolella oleva merkkivalo syttyy.
- Huomaa, että kattiloiden käyttötapa on erilainen. Se riippuu keittoastioiden materiaalista ja laadusta.

### AUTO OFF

Toiminto katkaiseen virran automaattisesti keittotasosta 120 minuutin kuluttua jos et aseta tehoasetusta kytkettyäsi keittotason toimintaan.

### Kytkeminen pois päältä

a) Yhden keittoalueen sammuttaminen

1. Valitse pienin tehoasetus painamalla MIN -painiketta.
2. Paina ALAS -painiketta. Keittoalue sammuu.

b) Sammuta koko liesitaso

1. Paina ON/OFF -painiketta.



### HUOMAUTUS:

- Keittolevy palautuu valmiustilaan. Tuuletin voi jatkaa toimintaansa jonkin aikaa.

- Merkkivalot sammuvat.

2. Irrota pistoke pistorasiasta.

3. Anna laitteen jäähtyä ennen kuin laitat sen pois.

### Keittoastia tunnistin toiminto

Laitteessa on keittoastian tunnistustoiminto. Se antaa varoituksen, jos astia on poistettu. Näyttöön tulee viesti "E0". Turvallisuussyistä laite siirtyy valmiustilaan noin 30 sekunnin kuluttua. Tuuletin voi jatkaa toimintaansa jonkin aikaa.

Kiinnitä tässä tapauksessa huomiota seuraaviin seikkoihin:



## VAROITUS!

Käytön jälkeen keittolevy on sammutettava ON/ OFF -painikkeella. Älä luota pelkästään keittoastian tunnistimeen.



## VAROITUS! Palovammojen vaara.

Keittoalueella voi esiintyä vaarallisen korkeita lämpötiloja kypsennyksen jälkeen.

## Puhdistus



### VAROITUS!

- Kytke laite irti sähköverkosta ennen huoltotoimenpiteiden aloittamista!
- Anna laitteen jäähtyä!
- Älä aseta laitetta veteen sen puhdistusta varten.



### VAROITUS:

- Älä käytä karheita puhdistuslappuja tai hankaustyynyjä.
- Älä käytä hankaavia puhdistusaineita.

### Keittotaso

- Puhdista keittotaso heti ruoanvalmistuksen jälkeen kostealla pehmeällä liinalla.
- Puhdista keittotaso kostealla talousliinalla ja kuivaa liinalla, jotta kalkkitahroja ei synny.
- Käytä vain tämän tyyppisille keittotasaille soveltuvia puhdistusaineita. Noudata tuotteen pakkauksessa olevia valmistajan ohjeita.

### Keittotason kehys

- Puhdista keittotason kehys käytön jälkeen hieman kostealla liinalla.
- Varmista, että nestettä ei pääse runkon aukkoihin. Tämä voi vahingoittaa laitetta tai aiheuttaa sähköiskun.

### Varastointi

- Säilytä laite puhtaana ja vasta sen jälkeen kun se on jäähtynyt.
- Jos et halua käyttää konetta jonkin aika, laitetta voi säilyttää alkuperäisessä pakkauksessa.
- Pidä aina laite pois lasten ulottuvilta, hyvin ventiloidussa ja kuivassa paikassa.



### VAROITUS: Rikkoutumisen vaara!

Huomaa, että raskaat tai putoavat esineet voivat vahingoittaa lasikeraamista pintaa.

### Vianmääritys

- **Keittotaso ei kytkeydy toimintaan eikä sitä voida käyttää.**  
Korjaustoimenpide:  
Tarkista, onko keittotaso kytketty oikein sähköverkkoon tai onko häiriön syynä sulake.
- **Laitteen päälle kytkemisen ja kypsennystoiminnon valitsemisen jälkeen kuuluu äänimerkki.**

Mahdollinen syy:

Keittoastia puuttuu tai on sopimaton.



### HUOMAUTUS:

Turvallisuussyistä laite kytkeytyy valmiustilaan noin 30 sekunnin kuluttua.

Korjaustoimenpide:

Käytä oikeantyyppistä keittoastiaa.

- **Keittotaso kytkeytyy pois päältä.**

*Mahdollinen syy:*

Keittoalue ylikuumeni ja kytkeytyi työskentelyalueen suojaamiseksi pois päältä.

Korjaustoimenpide:

Odota, kunnes elektroniikka on jäähtynyt riittävästi, ja kytke keittoalue uudelleen päälle.

*Muu mahdollinen syy:*

Puhallin on tukkiutunut.

*Korjaustoimenpide:*

Tarkista, onko puhaltimessa esineitä, jotka estävät sen toiminnan.

*Muu mahdollinen syy:*

AUTO OFF toiminto katkaisee virran automaattisesti keittotasosta 120 minuutin jälkeen.

### Häiriökoodit

Käytön aikana voi näkyä seuraavat virheilmoitukset:

Koodi	
E0	Sopimaton keittoastia
E01	Lämpötila -anturi IGBT häiriö
E02	Ylikuumeneminen
E03	Ongelma virtalähteessä. Tarkista sähköliitäntä!

## Tekniset tiedot

Tuotemerkki.....PC-DKI 1067  
Virtajännite: .....220-240 V ~, 50 Hz  
Teho ..... 3500W  
Suojaluokka:.....II  
Paino : ..... noin 5,2 kg

Valmistaja pidättää oikeuden ohjekirjan tekstin tai laitteen teknisten ominaisuuksien muunteluun.

Tämä tuote täyttää kaikkien sitä koskevien EU-direktiivien perusvaatimukset.

### Käytetyn laitteen hävittäminen



Symboli tuotteessa tai sen asiakirjoissa tarkoittaa, ettei laitetta saa hävittää kotitalousjätteiden mukana.

Tuote on toimitettava sähkö- ja elektroniikkalaitteiden keräyspisteeseen kierrätystä varten.

Varmistamalla, että tuote poistetaan käytöstä asianmukaisesti, autat estämään sellaiset ympäristö- ja terveyshaitat, joita voi aiheutua jätteiden asiattomasta käsittelystä.

Paikallinen jätteenkäsittelylaitos informoi mielellään materiaalien hävittämisestä.