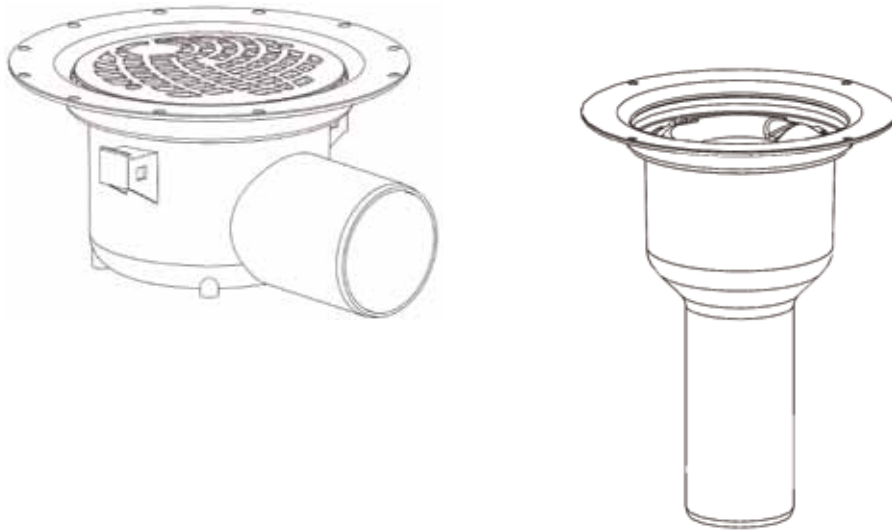


Asennusohje

Purus-lattiakaivot



Varmista, että toimialakohtaisia määräyksiä noudatetaan

Lattiakaivon voi asentaa itse. Ota silloin yhteys vakuutusyhtiöön ja selvitä alan määräykset.

Suosittelemme kuitenkin, että asennus annetaan valtuutetun LVI-asentajan tehtäväksi.

Remontointi

Vanhat lattiakaivot on tavallisesti vaihdettava remontin yhteydessä. Ennen vuotta 1991 valmistetut lattiakaivot eivät tavallisesti ole tyyppihyväksytyjä, ja ne on sen vuoksi aina vaihdettava.

Dokumentoi remontti tulevia tarpeita ajatellen.

Kokoaminen

Lattiakaivo on asennettava vakaasti korkeudelle, joka mahdollistaa tiivis-kerroksen tiivistämiseen kaivon tiivis-kerroksen tasolla.

Ennen kuin ryhdyt käsittelemään tiiviskerrosta, lue toimittajan asennusohjeet huolellisesti.

Rakennusviraston rakennussääntöjen mukaan lattiakaivo on kiinnitettävä lujasti pohjaan niin, että viemärin, alustan, tiiviskerroksen ja lattiapinnoitteen välillä ei tapahdu liikettä.

Lattiakaivo on asennettava vaaka-suoraan, ja se saa olla enintään +/- 2 mm kallellaan. Pidä suojakansi paikallaan viimeiseen lattiakäsittelyyn saakka. Vesilukkosovite on asennettava kaivon asennuksen yhteydessä.

Jos lattiakaivo sijoitetaan lähemmäs seinää, on lattiakaivo/tiiviskerros-

yhdistelmän oltava toimialakohtaisten sääntöjen mukaan seinän lähelle hyväksyttävää mallia. Tutustu toimialakohtaisten järjestöjen verkkosivuihin.



Lue asennusohjeet huolellisesti ennen asennuksen aloittamista.

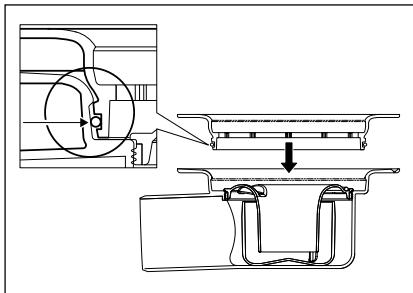
Annettava valtuutetun LVI-asentajan ehtäväksi.

Lattiakaivon liitännässä lattian kallistuksen tulee olla vähintään 1:150 veden valumisen varmistamiseksi mutta enintään 1:50 liukastumisriskin välttämiseksi.

Jatkuvan tuotekehittelymme johdosta pidätämme oikeuden tehdä muutoksia tuotteiden ominaisuuksiin.

Tarvikkeet

Korotusrenkaat



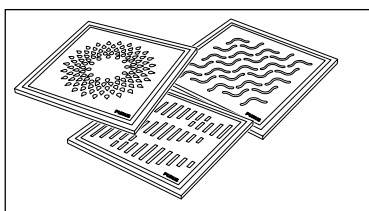
Puruksella on laaja valikoima korotusrenkaita. Korotusrenkas painetaan kaivoon, kunnes se napsahtaa paikalleen. Koskee muovisia korotusrenkaita. Ruostumattomat renkaat painetaan kiristysrengassarjan pohjaan. Tyypiphyväksytyt käytettäviksi Purus-lattiakaivojen kanssa.

Massarengasliitäntä massalattiaan/hartsisiin

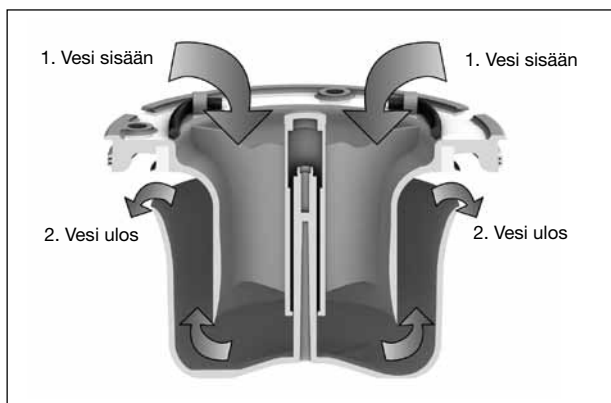
Massarengas soveltuu myös vanhempiin Purus-lattiakaivoihin.

Purus-design-sihdit

Purus-design-sihdit on valmistettu ruostumattomasta harjatusta teräksestä, ja saatavana on koot 155x155 mm ja 200x200 mm. Valittavana eri malleja.



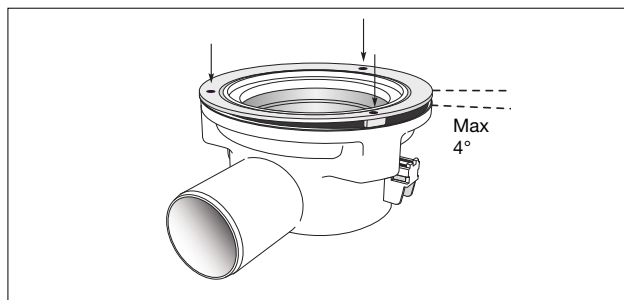
Purus Nood, yhdistetty vesilukko/mekaaninen hajulukko



Vesilukko on osittain mekaaninen eli se pysyy kiinni silloin, kun vettä ei virtaa sen läpi. Suljettuna se estää viemäristä tulevan pahan hajun silloinkin, kun vesi on haihtunut pois.

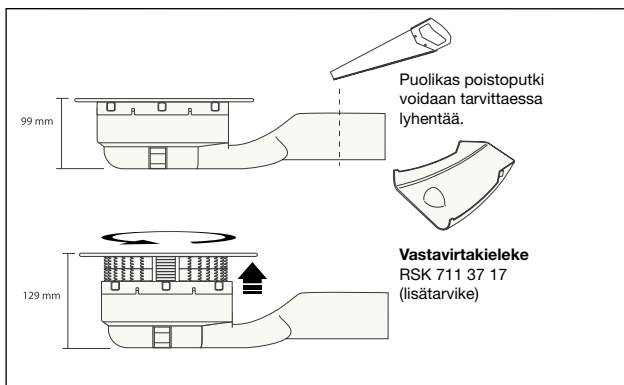
Erikoiskaivot

Purus SAGA -laipan säätö



Tarkista, että lattiakaivon säädettävä yläosa on upotuksen alimmassa kohdassa. Upotuksen jälkeen yläosaa voidaan kohottaa enintään 15 mm. Yläosaa voi myös kallistaa enintään 4°. Kallistus tehdään 3 säätöruuvien avulla.

Purus SAGA -laipan säätö



Korotusrenkas on sisäänrakennettu, ja kaivon korkeutta voi muuttaa asteittain 99–129 mm:n välillä. Jos kaivoa pitää pystyä korottamaan upotuksen jälkeen, sen on oltava asennuksen yhteydessä alimmassa kohdassa. Jos kaivo asennetaan vanhoihin normaaliputkiin, käytetään tyypiphyväksytyjä kumitiivisteitä tyyppiä Purus 96/75, RSK 310 66 14. Lisätarvikkeena on saatavana vastavirtakieleke, joka asennetaan viemäriosaan ja joka pysäyttää vastavirran tehokkaasti.

Purus FLEX -korkeudensäätö

Ohje Purus FLEX -tuotteiden asentamisesta portaattomasti oikealle korkeudelle.



Merkitse haluttu korkeus



Kierrä yläosa irti



Katkaise alaosan yläreunasta tarvittava määrä pois



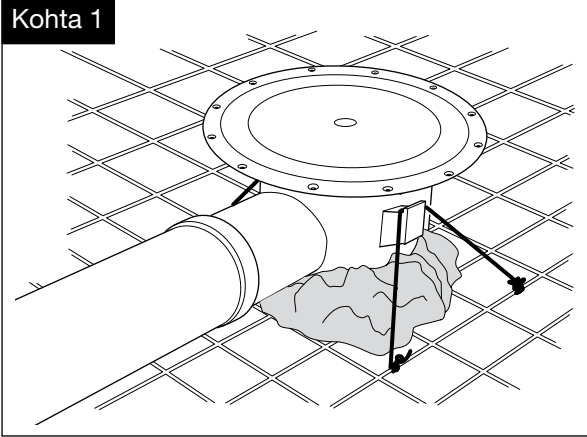
Paina kaksi osaa yhteen ja kierrä ne kiinni. Tarkista korkeus

Asennusohje

Purus-lattiakaivot

Valaminen betonipohjaan

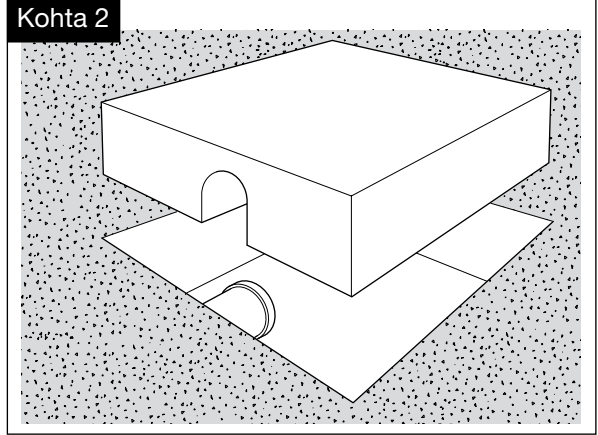
Kohta 1



Valaminen pohjavalun yhteydessä

Lattiakaivo valetaan samaan aikaan pohjavalun yhteydessä. Kaivo liitetään viemäriin betonin päälle ja sidotaan kiinni raudoitukseen sidelangalla.

Kohta 2

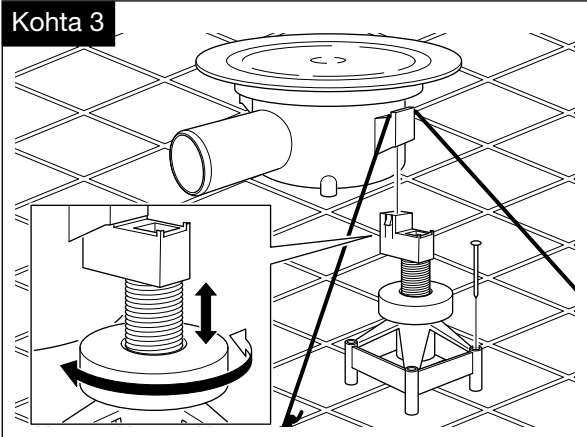


Aukko

Viemäriputkea varten leikataan noin 400x400 mm:n kokoinen aukko. Kun betoni on kovettunut, kaivo asetetaan aukkoon ja liitetään viemäriaukkoon.

Täytä aukko betonilla.

Kohta 3

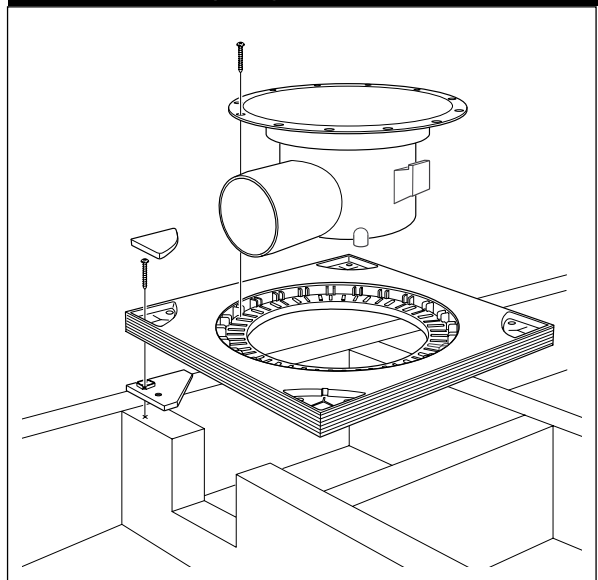


Purus-tuki

Hakkaa tuen jalat kiinni ja käännä muttereita, kunnes se on halutulla korkeudella. Korkeus voi vaihdella noin 60 mm. Lisäholkin avulla 110 mm. Kaivo neulataan kiinni raudoitukseen niin, että se ei pääse liikkumaan valun alla.

RSK 714 13 45.

Asennus pohjalle



Purus-levy 300 Multi

Purus-levy 300 Multin mukana seuraa asennusohje. Se on mukana myös tuoteluettelossa olevissa asennusohjeissa. Levy ei sovi ROT ja SAGA kaivoihin.

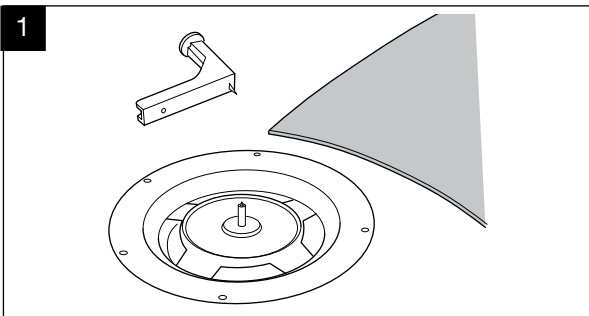
Käytä levyä saadaksesi lattiakaivolle vakaan alustan.

Levyn kallistus lattiakaivoa kohti on 2°.

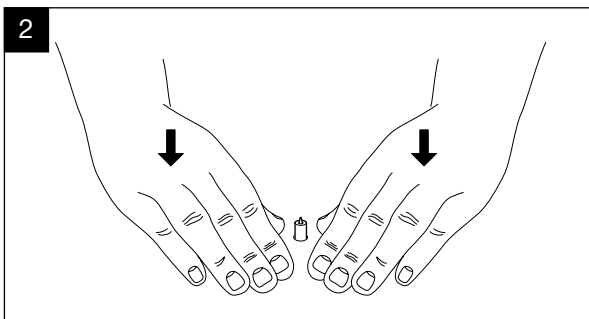
Purus-veitsi: reiän leikkaaminen muovimattoon tiiviskerrokseen



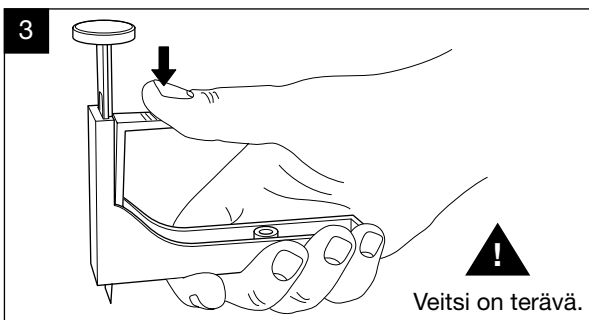
Lue huolellisesti tiiviskerroksen toimittajan asennusohje sekä toimialakohtaiset säännöt ennen tiiviskerroksen asentamista.



Aseta veitsen jalka kaivon ennen tiiviskerroksen levittämistä.

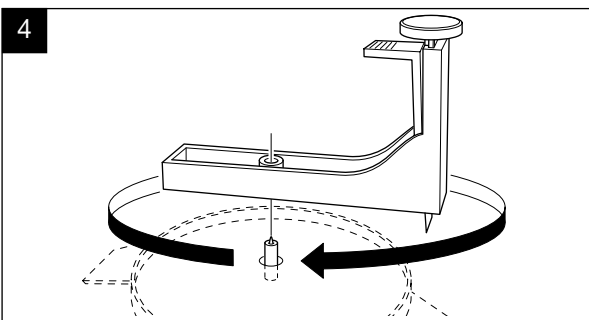


Aseta muovimatto/kaivon tiiviste paikalleen ja paina niin, että jalan tappi leikkautuu läpi.

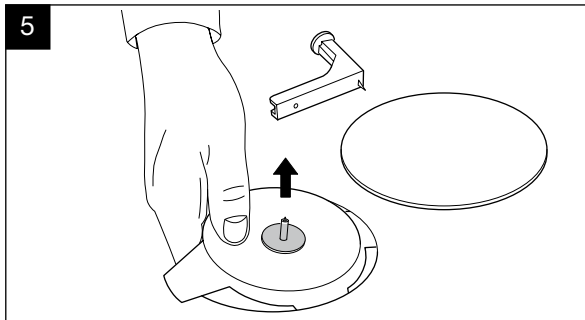


Veitsi on terävä.

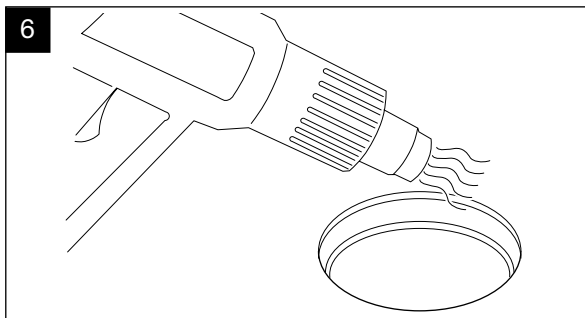
Kevyt painallus käsivarren mitalla vapauttaa veitsenpiti-
men ja terän.



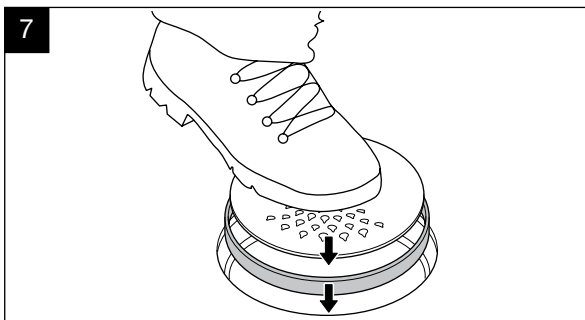
Aseta terän varsi tappiin ja lovea vetämällä koko kierros
ympäri.



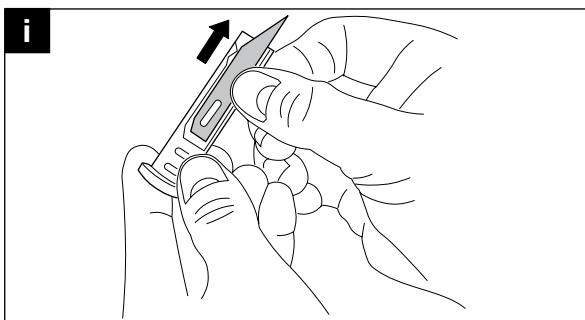
Nosta veitsen jalka ylös.



Kuumenna muovimatto. HUOM! Kaivon tiivistettä ei
kuumenneta.



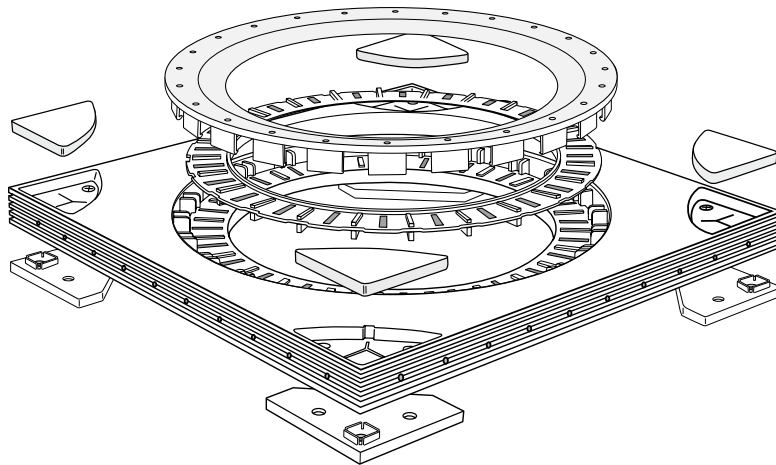
Aseta kiristysrenkas paikalleen tekstipuoli ylöspäin ja
paina alas sihti päälläpäin.



Vaihtaessasi terää vedä pidike kokonaan ylös. Varaterä:
Stanly 5903 tai Purus art. 52582, varaterät Purus-veitseen
5 kpl pakkaus.

Asennusohje

Purus-levy 300 Multi



PURUS suosittelee

Toimialakohtaisia sääntöjä on noudatettava

Lattiakaivon voi asentaa itse. Ota silloin yhteys vakuutusyhtiöön ja selvitä toimialakohtaiset määräykset.

Suosittelemme kuitenkin, että asennus annetaan valtuutetun LVI-asentajan tehtäväksi.

Lisätietoja toimialakohtaisista asennusmääräyksistä:

Kokoaminen

Lattiakaivo on asennettava vakaasti korkeudelle, joka mahdollistaa tiiviskerroksen tiivistämiseen kaivon tiiviskerroksen tasolla. Lattiakaivo on asennettava vaakasuoraan, ja se saa olla enintään +/- 2 mm kallellaan.

Pidä suojakansi paikallaan viimeiseen lattiakäsittelyyn saakka. Vesilukkosovite on asennettava kaivon asennuksen yhteydessä.

Lattiakaivon liitännässä lattian kallistuksen tulee olla vähintään 1:150 veden valumisen varmistamiseksi mutta enintään 1:50 liukastumisriskin välttämiseksi.

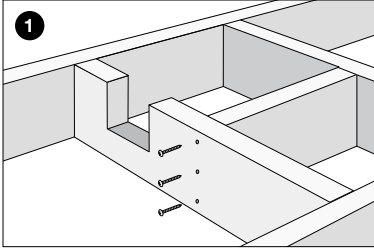
Remontointi

Vanhat lattiakaivot on tavallisesti vaihdettava remontin yhteydessä. Ennen vuotta 1990 valmistetut lattiakaivot eivät tavallisesti ole tyyppihyväksytyjä, ja ne on sen vuoksi aina vaihdettava.

Dokumentoi remontti tulevia tarpeita ajatellen.

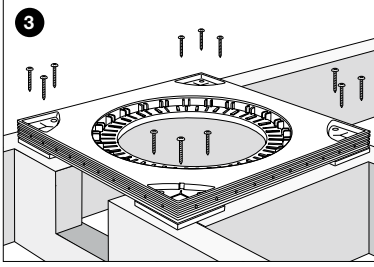
Asennusohje

Purus-levy 300 Multi



LATTIA-ALUSTA

PURUS-LEVY 300 ankkuroidaan alustarakenteeseen puuruuveilla, esim. WVS-ruuveilla. PURUS-LEVY 300 soveltuu suoraan cc 300 mm:n pohjaan ja puulle/lastulevyille H=22 mm. Katso kuvaa. cc 600 mm:n korkeudella asetetaan soivot 300 mm:n korkeudelle.

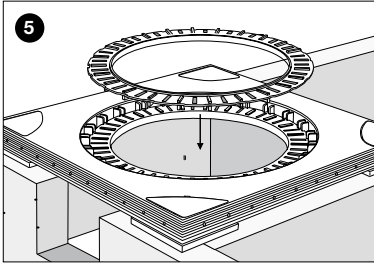


Kiinnitä levy alustaan.

Levy ruuvataan kiinni alustaan kolmella ruuvilla joka kulmasta. Ruuvien pitää olla ainakin 50 mm:n pituisia

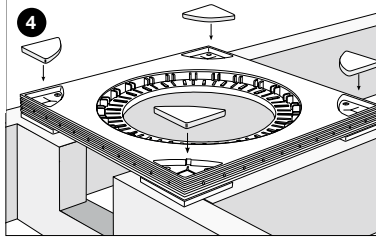
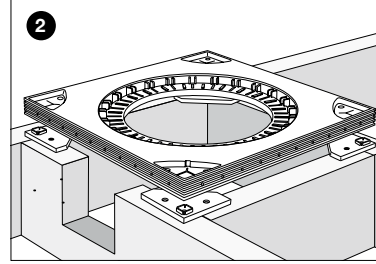


Käytä käsityökaluja!



Korotusrengas

Valitse korotusrengas kaivolle 130 tai 150. Aseta korotusrengas oikea puoli ylöspäin valitun kaivotyyppin päälle. Muovinen lattiakaivo: rengas asetetaan alimmat urat ylöspäin. Ruostumaton lattiakaivo: rengas asetetaan ylimmät urat ylöspäin. Valurautakaivo: rengasta ei asenneta.

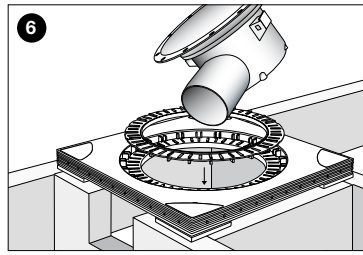


Välikappaleiden asennus

Levy voidaan asentaa kolmella erilaisella välikappaleella, korkeus 0,6 ja 13 mm. Jos käytät 0 mm:n välikappaletta, sijoita levy suoraan alustalle.

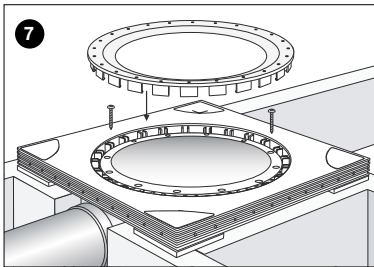
Peitetulpat

Kun ruuvit on kiinnitetty, peitetulpat pannaan niiden päälle. Ne painetaan paikalleen ilman työvälineitä. Ne minimoivat tunkeutumisen muovimattoon tai tiiviskerrokseen.



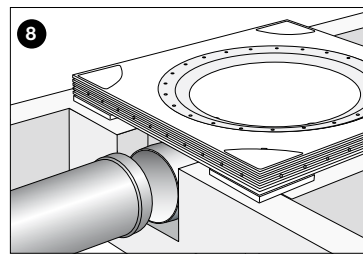
Korotusrengaan joka puolella on erikorkuisia uria erilaisia lattiakaivoja varten.

Asenna lukitus



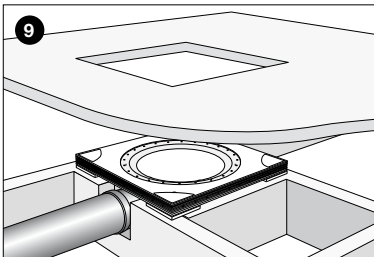
Asenna lukitusrengas

Ruuvaa kaksi mukana seuraavaa ruuvia paikalleen. Lukitusrengas painetaan paikalleen, kun lattiakaivo on paikallaan.



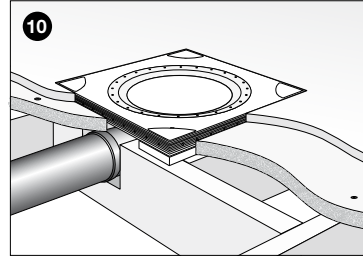
Kytke viemärijärjestelmään.

HUOM!
Lastulevy voi säätää sen mukaan, millä korkeudella muhvin reuna on viemäriputkesta lattiakaivon liitoksen kohdalla.



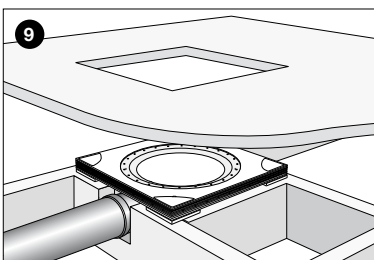
Lastulevyn asentaminen

Mikäli lattiapäällyste (muovimatto) kiinnitetään suoraan lastulevyille ilman välikappaleita, jatka sivun 7 kohdasta kaksi!



Lattiapäällyste + tasoitusmassa sekä matala lämpökaapeli

Jos tilaan tulee lattialämmitys ja tasoitusmassa matalan lämpökaapelin asentamista varten, levy asennetaan 6 mm:n välikappaleiden avulla, ja tasoitusmassaa tulee vähintään 6 mm lattiakaivon ympärille. Kiinnitä lämpömatto/kaapeli toimittajan asennusohjeiden mukaan ja levitä sen jälkeen tasoitusmassaa valmistajan ohjeiden mukaan.

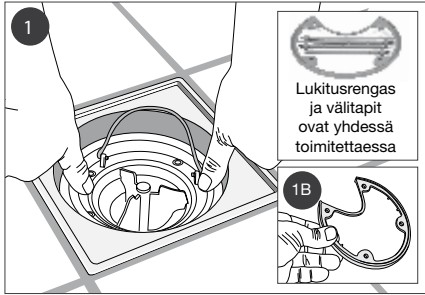


Tasoitusmassa/ lattialevy + laatta

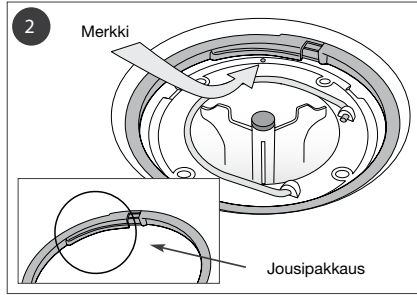
Jos laattalattia tulee lastulevyille, 13 mm:n välikappaleet helpottavat tasoitusmassan/ lattialaatan asentamista. 13 mm:n välikappaleiden avulla lattiakaivon laippa päätyy tiiviskerroksen yläreunaan, eikä korotusringasta tarvitse asentaa.

Asennusohje

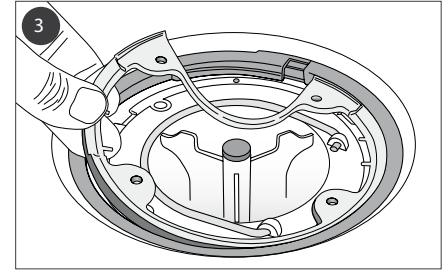
NOOD-lukko



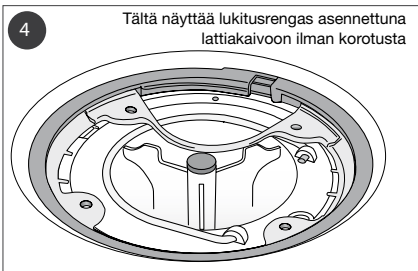
NOOD-vesilukko painetaan lattiakaivoon.
(1B) Välitapit katkaistaan niin läheltä lukitusrenkaan sisäsädettä kuin mahdollista.



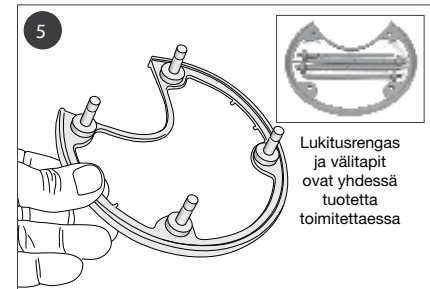
Nood-vesilukko sijoitetaan niin, että merkki (pyöreä syvennys) on suoraan jousisarjan alapuolella kiristysrenkaassa.



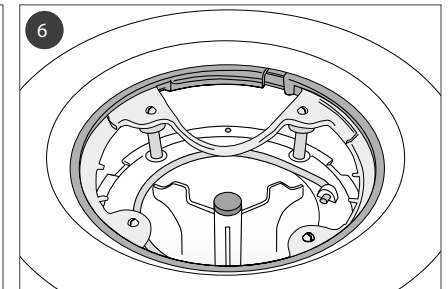
Lukitusrenkas asennetaan painamalla yksi sivu alas kiristysrenkaan reunan alle, joka sitten puristetaan säteittäin yhteen, minkä jälkeen myös toinen puoli painetaan alas kiristysrenkaan reunan alle.



Koko lukitusrenkas on nyt kiristysrenkaan alla. Kun lattiakaivo asennetaan korotusrenkaalle, tarkista, että välitappien alapää (josta se on katkaistu) menee vesilukon yläreunan neljään tukireikään.

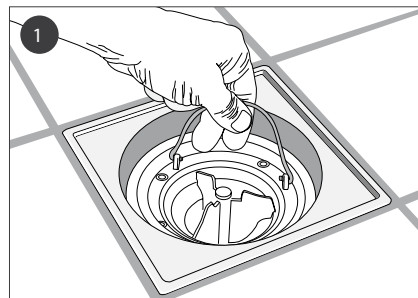


Välitapit katkaistaan mahdollisimman läheltä lukitusrenkaan sisäsädettä. Jos lattiakaivo asennetaan ilman korotusrenkasta, välitappeja ei käytetä. Jos lattiakaivo asennetaan korotusrenkaalle, välitappeja käytetään seuraavasti:
FHP 13 = lovi 1
FHP 25 = lovi 2
FHP 50 = lovi 3
FHP 100 = vain ohut osuus katkaistaan pois.

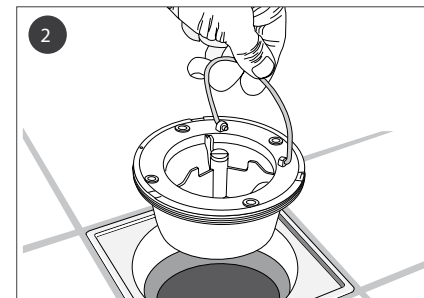


Tältä näyttää lukitusrenkas asennettuna lattiakaivoon, jossa on korotusrenkas.

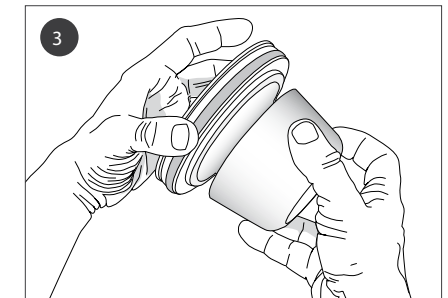
HUOLTO-OHJE



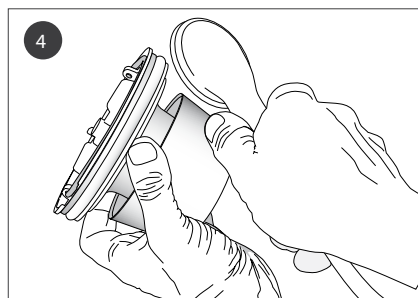
Nosta sihti ylös (tässä saattaa olla välttämätöntä käyttää pientä ruuviavainta tai vastaavaa) ja aseta se sivuun. Nosta vesilukon kahva



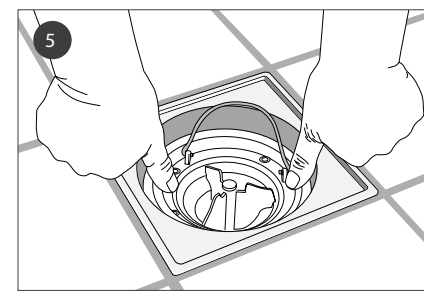
- Nosta vesilukko ylös (kauan siten asennettu voi irrota huonosti)



- Vedä jousitettu kuppi varovasti alaspäin.



- Pidä kuppia avoimena kahdella sormella ja huuhto samalla sen sisäpuoli puhtaalla vedellä.
- Tarvittaessa voit käyttää myös pientä harjaa.
- Kun vesilukko on puhdas, pane se takaisin paikalleen.
- Voitele kumitiiviste esim. pienellä määrällä saippuaa ennen asentamista.



- Paina vesilukkoa kunnolla.
- Huuhto ja puhdistus samalla lattiakaivo.
- Asenna kansi takaisin paikalleen.