

Tekninen tuki

Lataa Windows- tai Mac-asiakasohjelmisto seuraavasta osoitteesta:
<https://reolink.com/software-and-manual/>

Jos haluat lisätietoja vianmäärityksestä, katso usein kysytyt kysymykset verkkosivuiltamme:
<https://reolink.com/faqs/>

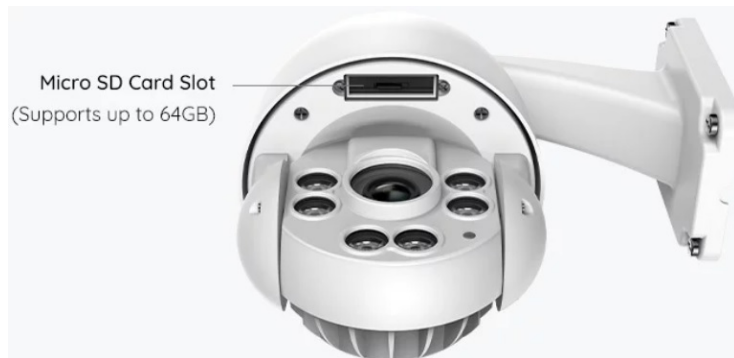
Jos haluat muuta teknistä tukea, ota meihin
yhteyttä osoitteessa
support@reolink.com

Reolink RLC-423 kameran Pika-aloitusopas

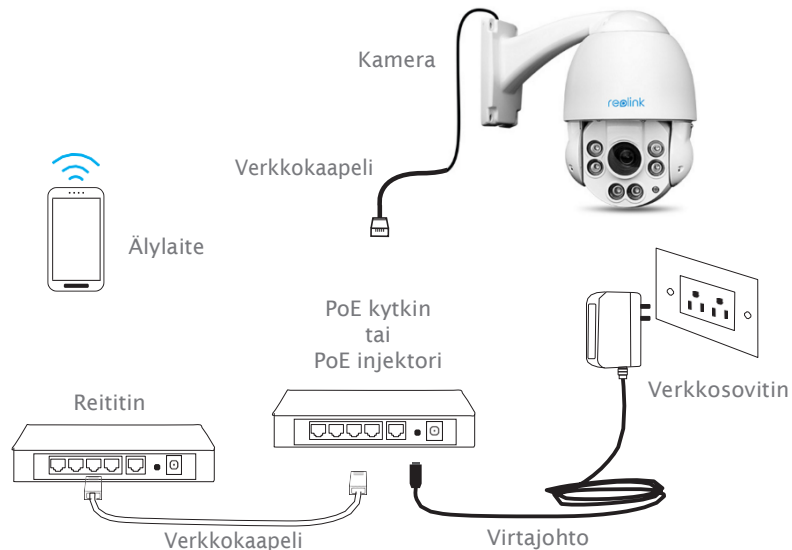
Reolink RLC-423 kamera

RLC-423 on tukevalla seinätelineellä varustettu ympärivuotiseen ulkokäyttöön suunniteltu valvontakamera.

Kamera tallentaa muistikortille kun se havaitsee liikettä. Muistikortin paikka sijaitsee kamerasuojan kuvussa, linssin yläpuolella. Sen suojana on kahdella ruuvilla kiinnitetty kansi ja kannen kuminen tiiviste. Aseta tiiviste huolellisesti paikalleen muistikortin lisäämisen jälkeen.



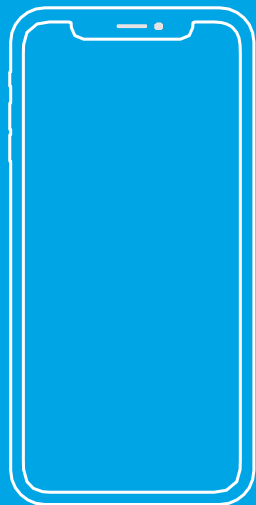
Kameran kytkentäkaavio



Aloita asennus kytkemällä kamera reitittimen LAN-porttiin Ethernet-kaapelilla ja suorita sitten asennus loppuun seuraavien ohjeiden mukaisesti. Varmista, että kamera ja älylaitteet ovat samassa verkossa.

01.

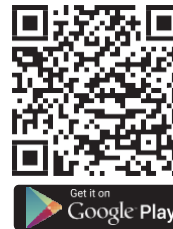
Kameran käyttö älypuhelimella



Reolink-sovelluksen asennus

Voit hankkia Reolink-sovelluksen kahdella eri tavalla:

1. Hae App Storesta (iOS) tai Google Playstä (Android) "Reolink" ja lataa ja asenna sovellus.
2. Lue alla oleva QR-koodi sovelluksen lataamiseksi ja asentamiseksi.



Laitteen lisääminen

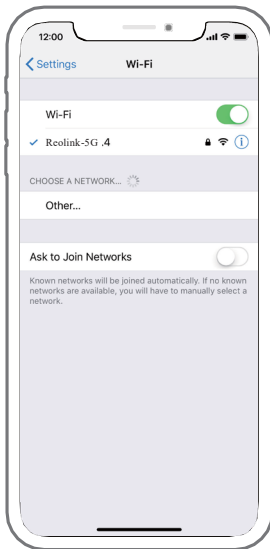
1 Lähiverkossa (LAN)

Kamera lisätään automaattisesti.

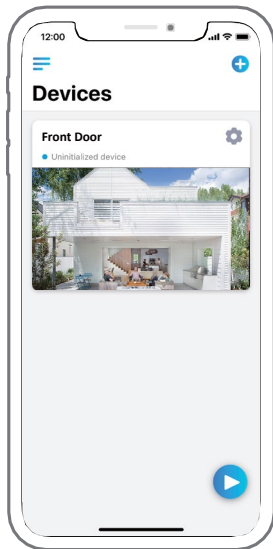
2 Laajaverkossa (WAN)

Kamera lisätään joko lukemalla kamerassa oleva QR-koodi tai syöttämällä UID-numero manuaalisesti.

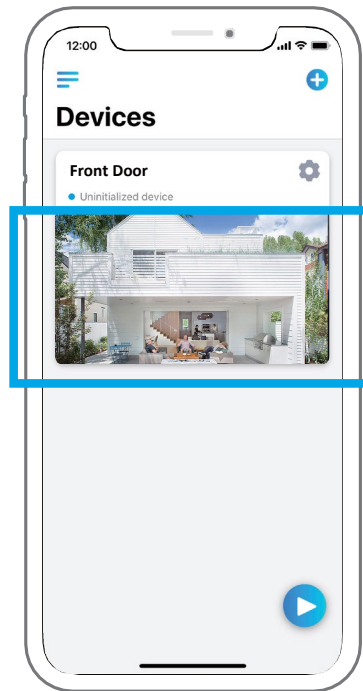
1 LAN



1. Kytke älypuhelin reitittimen WiFi-verkkoon.



2. Käynnistä Reolink-sovellus. Kamera näkyy automaattisesti LAN-verkon kameraluettelossa.



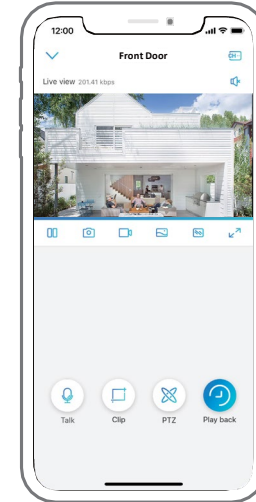
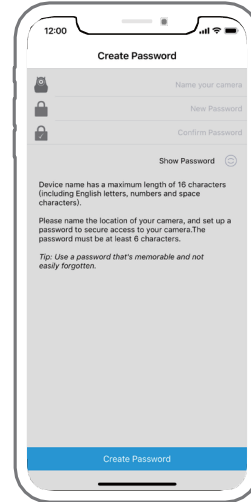
3. Napauta näyttöä kellonajan synkronoimiseksi ja luo sitten salasana.

4. Käynnistä kuvaus tai valitse muita asetuksia kohdasta "Device Settings".



2 WAN




1. Valitse sovelluksessa "Add New Device". 2. Lue kamerassa oleva QR-koodi ja valitse sitten Login. (Tehtaan oletusasetuksena on tyhjä salasana.)



3. Nimeä kamera, luo salasana ja käynnistä sitten live-kuvaustila.

-  Kuvake tulee näkyviin vain, jos kamera tukee kaksitieäänentoistoa.
-  Kuvake tulee näkyviin vain, jos kamera tukee pan- ja tilt-toiminto (zoomaus).

Kuvake tulee näkyviin vain, jos kamera (4MP tai parempi) tukee Clip-toimintoa,  jonka ansiosta valitun alueen kuva näkyy tarkempuna ja kuvaniaatu paranee fluent-tilassa tai substream-kuvauksessa.

02.

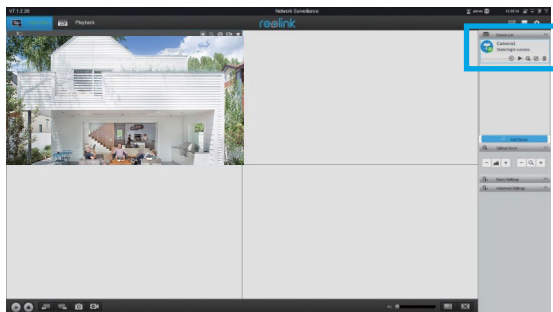
Kameran käyttö tietoko- neella



Asenna ohjelmisto

Lataa asiakasohjelmisto viralliselta verkkosivustoltamme

<https://reolink.com/software-and-manual> ja asenna

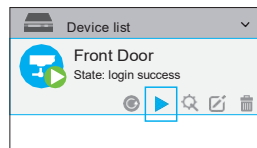


ohjelmisto.

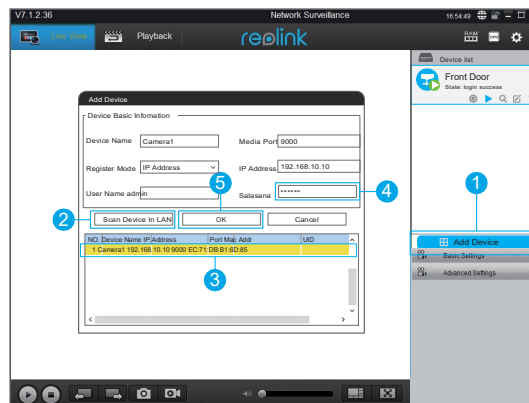
1 Laitteen lisääminen lähiverkossa

Käynnistä Reolink-asiakasohjelmisto tietokoneessa. Asiakasohjelmisto hakee automaattisesti lähiverkossa olevat kamerat ja näyttää ne oikealla olevassa valikossa näkyvässä kohdassa Device List.

Napsauta Start-painiketta, niin live-kuvaus käynnistyy.

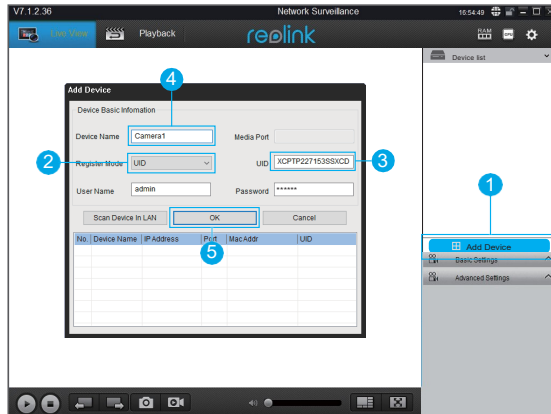


Vaihtoehtoisesti voit lisätä kameran asiakasohjelmistoon manuaalisesti. Noudata alla olevia ohjeita.



1. Napsauta "Lisää laite" oikeanpuoleisessa valikossa.
2. Valitse "Scan Device in LAN".
3. Kaksoinapsauta kameraa, jonka haluat lisätä. Tiedot täyttyvät automaattisesti.
4. Syötä kameran salasana. Oletussalana on tyhjä. Jos olet luonut salasana Reolink-sovelluksessa, kirjaudu sisään käyttämällä sitä.
5. Kirjaudu sisään valitsemalla OK.

2 Laajaverkossa (WAN)



1. Napsauta "Lisää laite" oikeanpuoleisessa valikossa.
2. Valitse rekisteröintitilaksi "UID".
3. Kirjoita kameran UID.
4. Luo kameralle nimi, joka näkyy Reolink-asiakasohjelmistossa.
5. Kirjautu sisään valitsemalla OK.

WiFi-asetukset

Napsauta "Basic Settings"-painiketta ja siirry kohtaan Network >> Wi-Fi Settings.



Huom!

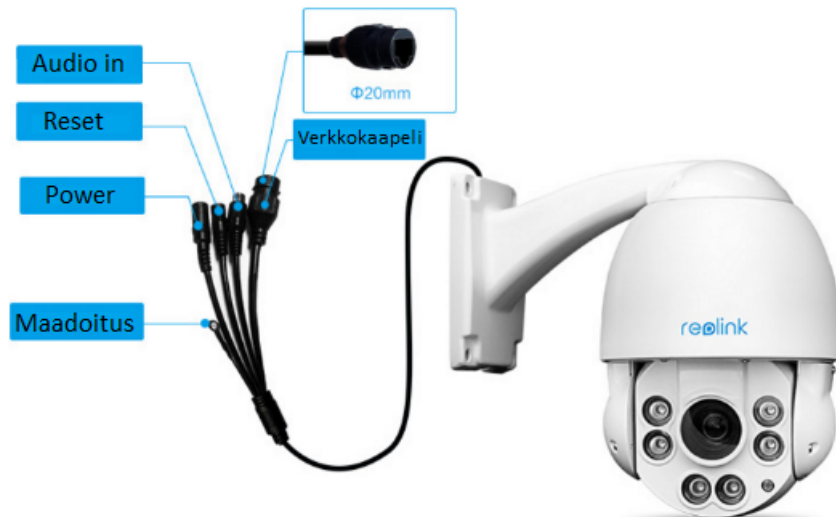
SD-kortin kuvake tulee näkyviin vasta sen jälkeen, kun olet asettanut SD-kortin kameraan. Alusta muistikortti mobiilisovelluksen avulla ennen käytön aloittamista.

03.

Kameran toimintoja



1 Kameran liittimet



1. Äänen nauhoittamiseksi liitä mikrofoni "Audio in" RCA-liittimeen.
2. Kamera voi käyttää PoE:n sijasta myös verkkovirtaa. Virta-adaptteri sisältyy pakkaukseen.
3. Muista maadoittaa kamera oikein varsinkin jos se on sijoitettu pylväaseen tai muuhun salamoille alttiiseen paikkaan.
4. Reset-painikkeesta kameran saa palautettua tehdasasetuksiin: i) Sammuta kamerasta virta ii) Paina ja pidä Reset-painiketta pohjassa ja kytke kameraan virta iii) Pidä painiketta pohjassa vielä 10 sekunnin ajan. iv) Kameralla on nyt oletuskäyttäjätunnus ja salasana.

2 Pimeänäkö (infrapunavalot)

Kamerassa on kuusi infrapunavaloa (IR) pimeässä näkemistä varten.

Kaikki eivät aina ole käytössä samaan aikaan vaan kamera ottaa niitä käyttöön automaattisesti linssin polttovälin mukaan.



Kamera on kohdistunut kaukaiseen kohteeseen.

IR-valon tarve kohdistuu suurella zoomilla pienelle kuva-alueelle.

Alimmat IR-valot ovat vahvimmat.

Kamera on kohdistunut lähellä olevaan kohteeseen.

Sivuilla olevat IR-valot eivät ole yhtä kirkkaat kuin alimmat vaan tuottavat laajan tasaisen IR-valaistuksen.

Kamera on kohdistunut keskimatkalla olevaan kohteeseen.

IR-valoista muodostuu tarvittava valaistus keskimatkan etäisyydelle.

3 Pan/Tilt/Zoom: Kameran liiketoiminnot ja zoomaus

Reolink Appissa toimintoon pääsee PTZ-painikkeesta. Kameraa liikutellaan valkoista ympyrää painaen. *Mark* painikkeesta voi tallentaa muistiin kamerasennot. Zoomi toimii painikkeista + ja -.

