

Jääkaappi

Ohjekirja

Malli:

RS50*/RS52*/RS54*

Vapaasti seisova laite

SAMSUNG

Sisältö

Turvallisuustietoa	3
Tärkeät turvallisuussymbolit ja varoitukset	5
Kuljetukseen ja paikkaan liittyvät vakavat varoitusmerkit	6
Erittäin tärkeät asennusvaroitukset	6
Asennuksessa huomioitavaa	10
Erittäin tärkeät käytön varoitukset	11
Käytössä huomioitavaa	16
Puhdistuksessa huomioitavaa	19
Erittäin tärkeät hävittämiseen liittyvät varoitukset	21
Muita vinkkejä oikeaa käyttöä varten	22
Energian säästövinkkejä	23
Ohjeita WEEE-direktiivistä	24

Asennus

Jääkaapin asennuksen valmistelu	26
Vapaa tila	27
Jääkaapin ovien irrotus	28
Jääkaapin ovien asentaminen takaisin	31
Ovien pienten säätöjen suorittaminen	35
Vedenjakelulinjan tarkistus (valinnainen)	36
Vedenannostelijan letkun tarkistus (valinnainen)	37
Jääkaapin asennus	41
Ohjauspaneelin käyttäminen (valinnainen)	43
Lämpötilan säätö	45
Jään ja kylmän veden annostelija (pakastin)	46
Kylmän veden annostelijan käyttö (jääkaappi)	48
Hyllyt ja lokerot	49
Ruoan säilytys	51
Coolselect-duon käyttäminen (valinnainen)	53
Pakastimen lisätarvikkeiden poistaminen	54
Jääkaapin puhdistaminen	56
Sisävalojen vaihtaminen	57
Ovien käyttö	57

Ongelmien ratkaisu

Turvallisuustietoa

- Ole hyvä ja lue tämä käyttöohje huolellisesti ennen uuden Samsung-jääkaappisi käyttöä varmistaaksesi, että tiedät, miten voit käyttää uuden laitteesi ominaisuuksia ja toimintoja turvallisesti ja tehokkaasti.
- Tätä laitetta ei ole tarkoitettu sellaisten henkilöiden (mukaan lukien lapset) käyttöön, joiden fyysiset, aistinvaraiset tai henkiset voimavarat ovat heikentyneet tai joilla ei ole tarvittavaa kokemusta ja tietoa, jollei heidän turvallisuudestaan vastaava henkilö valvo tai ohjeista heitä laitteen käytössä.
- Tätä laitetta voivat käyttää 8-vuotiaat ja sitä vanhemmat lapset ja henkilöt, joilla on fyysisiä, aisteihin liittyviä tai mielenterveydellisiä häiriöitä, tai heillä ei ole kokemusta ja tietämystä käytöstä, jos heidän käyttöönsä valvotaan, tai laitteen turvallinen käyttö on neuvottu heille, ja he ymmärtävät asiaan liittyvät vaarat.
Lapset eivät saa leikkiä laitteen kanssa. Lapset eivät saa puhdistaa ja huoltaa laitetta ilman valvontaa.
- Tässä käyttöohjeessa olevat varoitukset ja tärkeät turvaohjeet eivät kata kaikkia mahdollisia olosuhteita ja tilanteita, joita voi esiintyä.
On sinun vastuullasi että käytät järkeä ja noudatat varovaisuutta asentaessasi, huoltaessasi ja käyttäessäsi laitettasi.
- Koska seuraavat käyttöohjeet on tarkoitettu useille eri malleille, jääkaappisi ominaisuudet voivat poiketa hieman tässä käyttöohjeessa kuvatuista ominaisuuksista, eivätkä kaikki varoitusmerkit ole aina sovellettavissa. Jos sinulla on kysyttävää tai huolenaiheita, ota yhteyttä lähimpään huoltokeskukseen tai etsi apua ja tietoa verkossa osoitteessa www.samsung.com.
- R-600a tai R-134a käytetään kylmäaineena. Tarkista laitteen takaosasta kompressorin merkkikilvestä tai jääkaapin sisällä olevasta luokitusmerkistä, mitä kylmäainetta jääkaapissasi käytetään. Tämän tuotteen sisältäessä syttyvää kaasua (kylmäaine R-600a), ota yhteyttä paikalliseen viranomaiseen tuotteen turvallista hävittämistä varten.

Turvallisuustietoa

- Jotta syttyvän kaasun- ja ilmaseoksen muodostumiselta vältyttäisiin mahdollisen jäädytyspiirin vuodon syntyessä, laitteen soveltuvan sijoitustilan koko riippuu käytetyn kylmäaineen määrästä.
- Älä koskaan käynnistä laitetta, jos siinä esiintyy mitään vaurioita. Jos epäilet, kysy jälleenmyyjältäsi. Huoneessa tulee olla 1 m³ tilaa jokaista laitteen sisällä olevaa 8 g R-600a-kylmäaineen määrää kohden. Laitteessasi olevan kylmäaineen määrä on ilmoitettu laitteen sisällä sijaitsevassa tunnistekilvessä.
- Putkista roiskuva kylmäaine voi syttyä tai aiheuttaa silmävaurion. Jos putkista vuotaa kylmäainetta, vältä avotulta, ja siirrä kaikki syttyvä aines pois tuotteen läheisyydestä. Tuuleta huone välittömästi.
- Tämän laiminlyöminen voi aiheuttaa tulipalon tai räjähdysten.



Varoitus: tulipalon vaara / palavat materiaalit

Tärkeät turvallisuussymbolit ja varoitukset:

Ole hyvä ja noudata kaikkia tämän käyttöohjeen turvallisuusohjeita. Tässä käsikirjassa käytetään seuraavia turvamerkintöjä.



VAROITUS

Vaarat tai vaaralliset käytännöt voivat johtaa vakaviin henkilövahinkoihin, omaisuusvahinkoihin ja/tai kuolemaan.



HUOMIOI

Vaarat tai vaaralliset käytännöt voivat johtaa vakaviin henkilövahinkoihin ja/tai omaisuusvahinkoihin.



HUOMAA

Hyödyllisiä tietoja, jotka auttavat käyttäjiä ymmärtämään tai hyötymään jääkaapista.

Nämä varoitusmerkit on esitetty täällä estämään itsesi ja muiden vammautuminen. Ole hyvä ja noudata niitä huolellisesti.

Luettuasi tämän osion säilytä sitä turvallisessa paikassa tulevaa lukemista varten.

Turvallisuustietoa

Vakavat varoitusmerkit kuljetusta ja asennuspaikkaa varten



VAROITUS

- Laitetta kuljetettaessa ja asennettaessa on huolehdittava, että jäähdytyspiirin osat eivät pääse vaurioitumaan.
- Putkistosta vuotava kylmäaine voi syttyä tai aiheuttaa silmävamman. Jos huomataan vuoto, vältä avotulta tai muita potentiaalisia sytytyslähdeitä ja tuuleta useita minutteja huonetta jossa laite sijaitsee.
- Tämä laite sisältää pienen määrän isobutaania sisältävää kylmäainetta (R-600a), kyseessä on ympäristön kanssa erittäin yhteensopiva maakaasu, joka on kuitenkin myös syttyvää. Kun laitetta kuljetetaan ja asennetaan, tulee huolehtia, että mikään jäähdytyspiirin osa ei ole vahingoittunut.
- Älä kosketa jääkaapin kuljetuksen ja asennuksen aikana jääkaapin takapuolella olevaa vesiletkeä.
- Tämä voi vahingoittaa jääkaappia ja sen takia veden annostelijaa ei voida käyttää.

Erittäin tärkeät asennusvaroitukset



VAROITUS

- Älä asenna jääkaappia kosteaan tai sellaiseen paikkaan, jossa se saattaa joutua kosketuksiin veden kanssa.
- Sähköosien heikentynyt eristys voi aiheuttaa sähköiskun tai tulipalon.
- Älä sijoita tätä jääkaappia suoraan auringonpaisteeseen tai altista sitä uunien, huoneenlämmittimien tai muiden laitteiden lämmölle.

Turvallisuustietoa

- Älä kytke useita laitteita samaan monipaikkaiseen jatkojohtoon. Jääkaappi on aina kytkettävä omaan sähköpistorasiaan, jonka jännite vastaa jääkaapin arvokilvessä mainittua jännitettä.
- Näin käytössä on paras mahdollinen suorituskyky ja tämä estää myös talon sähköjohdotuksen ylikuormituksen, sillä ylikuumentuneet johtimet voivat aiheuttaa tulipalovaaran.
- Jos seinäpistoke on väljä, älä työnnä siihen virtapistoketta.
- On olemassa sähköiskun tai tulipalon vaara.
- Älä käytä halkeillutta tai hankausvaurioita johto-osassaan tai päissään sisältävää virtajohtoa.
- Älä taivuta virtajohtoa liikaa, tai aseta sen päälle raskaita esineitä.
- Älä vedä virtajohdosta, tai taivuta sitä liikaa.
- Älä kierrä tai solmi virtajohtoa.
- Älä kytke virtajohtoa metalliesineen päälle, aseta raskaita esineitä virtajohdon päälle, työnnä virtajohtoa esineiden väliin tai työnnä virtajohtoa laitteen takana olevaan tilaan.
- Varo jääkaappia siirtäessäsi, ettet työnnä laitetta sen yli, tai muuten vahingoitat virtajohtoa.
- Tämä voi aiheuttaa sähköiskun tai tulipalon.
- Älä koskaan irrota jääkaappiasi virtajohdosta vetämällä. Tartu aina tiukasti pistokkeeseen ja vedä se suoraan pistorasiasta.
- Johdon vaurioituminen voi aiheuttaa oikosulun, tulipalon ja/tai sähköiskun.
- Älä käytä aerosoleja jääkaapin lähellä.
- Aerosolien käyttö jääkaapin lähellä voi aiheuttaa räjähdyksen tai tulipalon.
- Älä asenna tätä laitetta lämmittimen tai helposti syttyvän materiaalin läheisyyteen.
- Älä asenna tätä laitetta paikkaan, jossa kaasua voi vuotaa.
- Tämä voi aiheuttaa sähköiskun tai tulipalon.

Turvallisuustietoa

- Tämä jääkaappi on sijoitettava asianmukaisesti ja asennettava tämän käyttöohjeen ohjeiden mukaisesti ennen sen käyttöä.
- Kytke virtapistoke oikeaan asentoon, niin että johto roikkuu alaspäin.
 - Jos liität virtajohdon pistokkeeseen ylösalaisin, johdin voi katketa, ja aiheuttaa tulipalon tai sähköiskun.
- Varmista, että virtapistoke ei joudu puristuksiin tai vahingoitu jääkaapin takana.
- Pidä pakkausmateriaalit poissa lasten ulottuvilta.
 - On olemassa tukehtumisvaara, jos lapsi laittaa pakkausmateriaalit päähänsä.
- Laitte on sijoitettava niin, että pistoke on saavutettavissa asennuksen jälkeen.
 - Tämän laiminlyöminen voi aiheuttaa sähköiskun tai tulipalon sähkövuodon takia.
- Älä asenna laitetta kosteaan, rasvaiseen tai pölyiseen paikkaan, joka on alttiina suoralle auringonvalolle ja vedelle (sadeepisarat).
 - Sähköosien eristyksen heikkeneminen voi aiheuttaa sähköiskun tai tulipalon.
- Jos jääkaapissa on pölyä tai vettä, vedä pistoke pistorasiasta ja ota yhteyttä Samsung Electronics -palvelukeskukseen.
 - Muutoin on olemassa tulipalon vaara.
- Älä seiso laitteen päällä, tai aseta esineitä (kuten pyykkiä, sytytettyjä kynttilöitä, palavia savukkeita, astioita, kemikaaleja, metalliesineitä jne.) laitteen päälle.
 - Tästä voi seurata sähköisku, tulipalo, ongelmia tuotteen kanssa tai loukkaantuminen.
- Kaikki suojamuovikalvot on poistettava, ennen kuin laitteen pistoke kytketään ensimmäistä kertaa.
- Lapsia tulisi valvoa, jotta varmistutaan, etteivät he leiki ovien säädön tai vesiputkipidikkeiden lukkorenkailta.

Turvallisuustietoa

- On olemassa tukehtumisvaara, jos lapsi nielee lukkorenkkaan tai vesiputken kiinnityspidikkeen. Pidä lukkorenkkaat ja vesiputken kiinnityspidikkeet lasten ulottumattomissa.
- Jääkaapin on oltava turvallisesti maadoitettu.
- Varmista aina, että olet maadoittanut jääkaapin, ennen kuin yrität tutkia tai korjata jotain laitteen osaa. Virtavuodot voivat aiheuttaa vakavan sähköiskun.
- Älä koskaan käytä kaasuputkia, puhelinlinjoja tai muita mahdollisia salamalle alttiita kohteita sähköisenä maadoituksena.
- Jääkaappi täytyy maadoittaa, jotta mahdolliset jääkaapin virtavuodot eivät aiheuta sähköiskuja tai sähkövuotoja.
- Tämä voi aiheuttaa sähköiskun, tulipalon, räjähdyksen tai tuotteeseen liittyviä ongelmia.
- Kytke pistoke seinäpistorasiaan tiukasti. Älä käytä vahingoittunutta virtapistoketta, vahingoittunutta virtajohtoa tai väljää pistorasiaa.
- Tämä voi aiheuttaa sähköiskun tai tulipalon.
- Jos verkkojohto on vaurioitunut, vaihda se välittömästi valmistajan tai sen huoltoliikkeen toimesta uuteen.
- Jääkaapin sulakkeen saa vaihtaa vain tehtävään pätevä teknikko tai huoltoyhtiö.
- Jos näin ei toimita, seurauksena voi aiheutua sähköisku tai henkilövahinko.
- Varmista laitetta asennettaessa, että virtajohto ei ole jäänyt minkään väliin, ja että johto ei ole vahingoittunut.
- Älä sijoita monipistokkeisia pistorasioita tai siirrettäviä virtalähteitä laitteen taakse.

Asennuksessa huomioitavaa



HUOMIOI

- Jätä riittävästi tilaa jääkaapin ympärille, ja asenna se tasaiselle alustalle.
- Jos jääkaappia ei ole vaaitettu vaakasuoraksi, laitteen jäähdystehokkuus ja kestävyyttä voivat heikentyä.
- Pidä laitteen kotelon tai asennusrakenteen ilmanvaihtoaukko esteettömänä.
- Anna laitteen olla paikalla 2 tuntia asennuksen ja käynnistämisen jälkeen, ennen ruoan sijoittamista ja laitteen käynnistämistä.
- Suosittelemme painokkaasti, että jääkaapin asentaa tehtävään pätevä teknikko tai huoltoyritys.
- Jos näin ei toimita, seurauksena voi olla sähköisku, tulipalo, räjähdys, ongelmia tuotteessa tai henkilövahinko.

Erittäin tärkeät käytön varoitukset



VAROITUS

- Älä työnnä virtajohtoa pistorasiaan, jos kätesi ovat märät.
- Tämä voi aiheuttaa sähköiskun.
- Älä säilytä tavaroita laitteen päällä.
- Esineet voivat pudota avatessasi tai sulkiessasi ovea, ja aiheuttaa henkilövahinkoja ja/tai aineellisia vahinkoja.
- Älä laita käsiä, jalkoja tai metalliesineitä (kuten syömäpuikot jne.) jääkaapin pohja- tai takaosaan.
- Tämä voi aiheuttaa sähköiskun tai -henkilövaurion.
- Kaikki terävät reunat voivat aiheuttaa henkilövahinkoja.
- Älä kosketa pakastimen sisäseiniä tai pakastimessa säilytettyjä tuotteita märillä käsillä.
- Tämä voi aiheuttaa paleltumia.
- Älä laita vedellä täytettyä astiaa jääkaappiin.
- Vuodot voivat aiheuttaa tulipalon tai sähköiskun vaaran.
- Älä säilytä haihtuvia tai syttyviä esineitä tai aineita (bentseeni, tinneri, propaanikaasu, alkoholi, eetteri, nestekaasu ja muut vastaavat tuotteet) jääkaapissa.
- Tämä jääkaappi on tarkoitettu ainoastaan ruoan säilyttämiseen.
- Tämä voi aiheuttaa tulipalon tai räjähdyksen.
- Lapsia tulee valvoa, jotta he eivät leikkisi laitteen kanssa.
- Pidä sormet poissa ”puristusvaaran” alueista. Ovien ja kaapin väliset välysten tulee olla pienet. Ole varovainen avatessasi ovia, jos lapsia on läheisyydessä.
- Älä anna lasten roikkua ovesa tai ovilokeroissa. Seurauksena voi olla vakava loukkaantuminen.
- Älä anna lasten mennä jääkaapin sisään. He saattavat joutua loukkuun.

Turvallisuustietoa

- Älä työnnä käsiäsi laitteen alaosan alle.
- Kaikki terävät reunat voivat aiheuttaa henkilövahinkoja.
- Älä säilytä jääkaapissa lääkkeitä, tieteellisiä materiaaleja tai lämpötilalle herkkiä tuotteita.
- Tarkkoja lämpötilan säätöjä vaativia tuotteita ei saa säilyttää jääkaapissa.
- Älä sijoita tai käytä sähkölaitetta jääkaapissa/pakastimessa, paitsi jos kyseessä on valmistajan suosittelema laitetyyppi.
- Jos haistat lääkkeen omaista hajua tai savua, irrota välittömästi virtajohto ja ota yhteyttä Samsung Electronics -palvelukeskukseen.
- Jos jääkaapissa on pölyä tai vettä, vedä pistoke pistorasiasta, ja ota yhteyttä Samsung Electronics -palvelukeskukseen.
- Muutoin on olemassa tulipalon vaara.
- Älä anna lasten astua vetolaatikolle.
- Vetolaatikko voi rikkoutua ja saada heidät liukastumaan.
- Älä jätä jääkaapin ovia auki, kun jääkaappi jätetään vartioimatta, äläkä anna lasten mennä jääkaapin sisälle.
- Älä anna vauvojen tai lasten mennä vetolaatikon sisälle.
- Seurauksena voi olla loukkuun jäämisen aiheuttama tukehtumiskuolema tai henkilövahinko.
- Älä ylitäytä jääkaappia ruoalla.
- Ovea avatessasi jokin esine saattaa pudota ulos ja aiheuttaa henkilövahinkoja tai aineellisia vahinkoja.
- Älä suihkuta haihtuvia aineita, kuten hyönteismyrkkyä, laitteen pinnalle.
- Se on haitallista ihmisille, ja voi myös aiheuttaa sähköiskun, tulipalon tai ongelmia tuotteen kanssa.

Turvallisuustietoa

- Älä koskaan laita sormia tai muita esineitä veden annostelijan reikään, jääränniin tai jääkoneen sankoon.
- Seurauksena voi olla henkilövahinko tai aineellista vahinkoa.
- Älä käytä tai aseta mitään lämpötilalle herkkiä aineita, kuten syttyviä suihkeita, syttyviä esineitä, kuivajäätä, lääkkeitä tai kemikaaleja jääkaapin lähellä tai sisällä.
- Älä käytä hiustenkuivaaja kuivaksesi jääkaapin sisäosaa. Älä laita palavaa kynttilää jääkaappiin pahojen hajujen poistamiseksi.
- Tämä voi aiheuttaa sähköiskun tai tulipalon
- Täytä vesisäiliö, jäälokero ja vesikuutiot vain juomakelpoisella vedellä (kivennäisvesi tai puhdistettu vesi).
- Älä täytä säiliötä teellä, mehulla tai urheilujuomalla, sillä se voi vahingoittaa jääkaappia.
- Älä seiso laitteen päälle tai aseta esineitä (kuten pyykkiä, sytytettyjä kynttilöitä, palavia savukkeita, astioita, kemikaaleja, metalliesineitä jne.) laitteen päälle. Tästä voi seurata sähköisku, tulipalo, ongelmia tuotteen kanssa tai loukkaantuminen. Älä laita vedellä täytettyä astiaa laitteeseen.
- Vuodot voivat aiheuttaa tulipalon tai sähköiskun vaaran.
- Älä käytä sellaisia mekaanisia laitteita tai muita keinoja sulatuksen nopeuttamiseksi, joita valmistaja ei ole suositellut.
- Älä vahingoita kylmäainepiiriä.
- Älä koskaan katso suoraan UV-LED-lamppuun pidemmän aikaa.
- Tämä voi rasittaa silmiä ultraviolettisäteilyn takia.
- Älä laita jääkaapin hyllyä ylösalaisin. Hyllyn pysäytin ei mahdollisesti toimi.
- Tästä voi seurata henkilövahinkoja lasihyllyjen putoamisen takia.
- Pidä sormet poissa ”puristusvaaran” alueista. Ovien ja kaapin väliset välysten tulee olla pienet. Ole varovainen avatessasi ovia, jos lapsia on läheisyydessä.

Turvallisuustietoa

- Jos havaitaan kaasuvuoto, vältä avotulta tai mahdollisia sytytyslähdeitä, ja tuuleta laitteen sisältävää huonetta useiden minuuttien ajan.
- Älä kosketa laitetta tai virtajohtoa.
- Älä käytä tuuletinta.
- Kipinä voi aiheuttaa räjähdysten tai tulipalon.
- Käytä vain valmistajan tai sen huoltoedustajien toimittamia LED-lamppuja.
- Pullot tulisi säilyttää tiukasti kiinni toisissaan, jotta ne eivät putoaisi.
- Tämä tuote on tarkoitettu vain elintarvikkeiden varastointiin kotitalouksissa.
- Älä koskaan laita sormia tai muita esineitä veden annostelijan reikään, jääränniin tai jääkoneen sankoon.
- Seurauksena voi olla henkilövahinko tai aineellista vahinkoa.
- Älä yritä korjata, purkaa tai muokata jääkaappia itse.
- Älä käytä mitään muuta sulaketta (kuten kupari-, teräsjohto jne.), kuin vakiosulake.
- Jos jääkaappi on korjattava tai asennettava uudelleen, ota yhteys lähimpään huoltoon.
- Jos näin ei toimita, seurauksena voi olla sähköisku, tulipalo, ongelmia tuotteen kanssa tai henkilövahinko.
- Jos sisä- tai ulkopuolen LED-lamppu on hajonnut, ota yhteys lähimpään huoltoon.
- Jos jääkaapista tulee palaneen hajua tai savua, irrota välittömästi jääkaapin pistoke, ja ota yhteyttä Samsung Electronics -palvelukeskukseen.
- Muuten seurauksena voi olla sähkö- tai tulipalovaara.
- Vedä pistoke pistorasiasta ennen jääkaapin sisävalojen vaihtamista.

Turvallisuustietoa

- Muuten on olemassa sähköiskun vaara.
- Jos sinulla on vaikeuksia vaihtaessasi ei-LED-valoa, ota yhteys Samsungin huoltokeskukseen.
- Jos tuotteessa on LED-valaisimet, älä pura lampun kansia tai LED-lamppuja itse.
- Ota yhteys Samsungin huoltokeskukseen.
- Kytke pistoke seinäpistorasiaan tiukasti.
- Älä käytä vahingoittunutta virtapistoketta, vahingoittunutta virtajohtoa tai väljää pistorasiaa.
- Tämä voi aiheuttaa sähköiskun tai tulipalon.

Käytössä huomioitavaa



HUOMIOI

- Älä pakasta uudestaan kokonaan sulaneita pakastettuja elintarvikkeita. Älä laita hiilihapotettuja tai poreilevia juomia pakasteosastoon. Älä laita pulloja tai lasisäiliöitä pakastimeen.
- Lasi voi rikkoutua sisällön jäätyessä ja aiheuttaa henkilövahinkoja.
- Käytä vain jääkaapin mukana toimitettua jääkonetta.
- Liitä jääkaapin vedentulo vain juomakelpoiseen veteen. Jääkoneen käyttö edellyttää 20 - 125 psi (138 ~ 862 kPa) vedenpainetta. Jos oleskelet poissa kotoa pidemmän ajan (esimerkiksi lomalla), etkä käytä veden tai jääpalojen annostelijoita, sulje vesiventtiili.
- Muussa tapauksessa voi ilmetä vesivuoto.
- Jos jääkaappi ei ole käytössä pitkään aikaan (vähintään 3 viikkoa), tyhjennä jääkaappi mukaan lukien jääsanko, irrota pistoke, sulje vesiventtiili, pyyhi ylimääräinen kosteus sisäseiniltä ja jätä jääkaapin ovet auki, jotta hajuja ja hometta ei muodostuisi.
- Saadaksesi tuotteesta parhaan suorituskyvyn:
- Älä sijoita ruokaa liian lähelle jääkaapin takaosassa olevia tuuletusaukkoja, sillä tämä voi estää vapaan ilman kierron jääkaapin osastossa.
- Pakkaa ruoka kunnolla, tai aseta se ilmatiiviisiin säiliöihin ennen jääkaappiin laittamista.
- Älä sijoita pakastimeen lasipulloja tai hiilihapotettuja virvokkeita. Ne voivat jäätyä ja rikkoutua. Rikkoutuneet virvokeastiat voivat aiheuttaa vammoja.
- Ole hyvä ja noudata jäädytettyjen tavaroiden enimmäisvarastointiaikoja ja vanhentumispäiviä.

Turvallisuustietoa

- Jääkaappia ei tarvitse irrottaa virtalähteestä, jos olet poissa kotoa alle kolmen viikon ajan. Jos olet kuitenkin poissa kauemmin kuin kolme viikkoa, poista kaikki ruoka ja jääsangon jää, irrota jääkaapin pistoke, sulje vesiventtiili, pyyhi ylimääräinen kosteus sisäseiniltä ja jätä jääkaapin ovet auki, jotta hajuja ja hometta ei muodostuisi.
- Älä laita pakastimeen lasia, pulloja tai hiilihappopitoisia virvokkeita.
- Säiliö voi jäättyä ja rikkoutua, ja aiheuttaa siten vammoja.
- Älä laita hiilihapotettuja tai poreilevia juomia pakasteosastoon.
- Älä laita pulloja tai lasiastioita pakastimeen.
- Sisällön jäätyessä lasi voi rikkoutua ja aiheuttaa henkilö- ja omaisuusvahinkoja.
- Huoltotakuu ja muokkaukset.
- Kaikki kolmannen osapuolen tähän viimeisteltyyn laitteeseen tekemät muutokset tai muutostyöt eivät kuulu Samsungin takuuhuollon piiriin, eikä Samsung ole vastuussa kolmannen osapuolen muutoksista johtuvista turvallisuuskysymyksistä.
- Älä tuki jääkaapin sisällä olevia tuuletusaukkoja.
- Jos tuuletusaukot on tukittu, erityisesti muovipussien takia, jääkaappi voi jäähtyä liikaa. Jos jäähdytysjakso kestää liian kauan, vesisuodatin saattaa hajota ja aiheuttaa vesivuodon.
- Käytä vain jääkaapin mukana toimitettua jääkonetta.
- Pyyhi ylimääräinen kosteus sisäpuolelta ja jätä ovet avoimiksi.
- Muuten voi kehittyä hajuja ja hometta.
- Jos jääkaappi irrotetaan virtalähteestä, odota vähintään viisi minuuttia ennen sen kytkemistä takaisin lähteeseen. Jos olet suunnitellut viettäväsi pitkän loman, tai et aio käyttää jääkaappia pidempään aikaan, (3 viikkoa tai kauemmin), tyhjennä jääkaappi mukaan lukien jääsanko, irrota pistoke, sulje vesiventtiili, pyyhi ylimääräinen kosteus sisäseiniltä ja jätä jääkaapin ovet auki, jotta hajuja ja hometta ei muodostuisi.

Turvallisuustietoa

- Jos jääkaappi kastuu vedestä, irrota pistoke pistorasiasta ja ota yhteyttä Samsung Electronics -palvelukeskukseen.
- Älä iske tai käytä liikaa voimaa mihinkään lasipintaan.
- Rikkoutunut lasi voi aiheuttaa henkilö- ja/tai omaisuusvahinkoja.
- Täytä vesisäiliö ja jääpalalokerot vain juomakelpoisella vedellä (vesijohtovesi, kivennäisvesi tai puhdistettu vesi).
- Älä täytä säiliötä teellä tai urheilujuomalla. Tämä voi vahingoittaa jääkaappia.
- Ole varovainen, ettei sormesi jää väliin.
- Jos jääkaappisi kastuu, ota yhteys lähimpään huoltoliikkeeseen.
- Sähköiskun tai tulipalon vaara on olemassa.
- Älä säilytä kasviöljyä jääkaapin ovilokeroissa. Öljy voi jähmettyä, mikä tekee siitä epämiellyttävän makuista ja vaikeaa käyttää. Lisäksi avoin astia voi vuotaa, ja vuotanut öljy voi aiheuttaa ovilokeroiden halkeilua. Öljysäiliön avaamisen jälkeen on suositeltavaa pitää säiliö viileässä ja varjoisassa paikassa, kuten kaapissa tai ruokakomero.
- Esimerkkejä kasviöljyistä: oliiviöljy, maissiöljy, rypsiöljy jne.

Puhdistuksessa huomioitavaa



HUOMIOI

- Älä suihkuta vettä suoraan jääkaapin sisä- tai ulkopuolelle.
- On olemassa tulipalon tai sähköiskun vaara.
- Älä käytä hiustenkuivaaja kuivaksesi jääkaapin sisäosaa.
- Älä laita palavaa kynttilää jääkaappiin pahojen hajujen poistamiseksi.
- Tämä voi aiheuttaa sähköiskun tai tulipalon.
- Älä suihkuta puhdistusaineita suoraan näytölle.
- Näytölle painetut kirjaimet voivat irrota.
- Jos laitteeseen on päässyt jotain vierasta ainetta, kuten vettä, irrota pistoke ja ota yhteys lähimpään huoltoliikkeeseen.
- Jos näin ei toimita, seurauksena voi olla sähköisku tai tulipalo.
- Käytä puhdasta, kuivaa kangasta poistaaksesi vieraat aineet tai pölyn sähköpistokkeen päistä. Älä käytä märkää tai kosteaa kangasta puhdistettaessa pistoketta.
- Muutoin on olemassa tulipalon tai sähköiskun vaara.
- Älä puhdista laitetta ruiskuttamalla vettä suoraan siihen.
- Älä käytä puhdistuksessa bentseeniä, tinneriä tai klooripitoisia aineita.
- Ne voivat vahingoittaa laitteen pintaa ja aiheuttaa tulipalon.
- Älä koskaan laita sormia tai muita esineitä annostelijan reikään.
- Seurauksena voi olla henkilövahinko tai aineellista vahinkoa.
- Irrota laite pistorasiasta ennen puhdistusta tai huoltoa.
- Jos näin ei toimita, seurauksena voi olla sähköisku tai tulipalo.
- Puhdista jääkaappi puhtaalla sienellä tai pehmeällä liinalla ja mietoa puhdistusainetta sisältävällä lämpimällä vedellä.

Turvallisuustietoa

- Älä käytä ulkopintoihin (ovet ja kaapit), muoviosiin tai tiivisteisiin hankaavia tai voimakkaita puhdistusaineita, kuten ikkunasprayta, hankausaineita, syttyviä nesteitä, suolahappoa, puhdistusvahoja, väkevöityjä puhdistusaineita, valkaisuaineita tai öljytuotteita sisältäviä puhdistusaineita.
- Ne voivat naarmuttaa tai vahingoittaa materiaalia.
- Älä puhdistasiyhyllyjä tai kansiä lämpimällä vedellä, niiden ollessa kylmiä. Lasipohjaiset hyllyt ja kannet voivat rikkoutua, jos ne altistuvat äkillisille lämpötilan muutoksille tai putoamisen ja törmäysten aiheuttamille iskuille.

Erittäin tärkeät hävittämiseen liittyvät varoitukset



HUOMIOI

- Ole hyvä ja hävitä tämän tuotteen pakkausmateriaali ympäristöystävällisellä tavalla.
- Varmista että mikään jääkaapin takaosassa olevista putkista ei ole vahingoittunut ennen sen käytöstä poistamista.
- R-600a tai R-134a käytetään kylmäaineena. Tarkista laitteen takaosasta kompressorin merkkikilvestä tai jääkaapin sisällä olevasta luokitusmerkistä, mitä kylmäainetta jääkaapissasi käytetään. Jos tämä jääkaappi sisältää syttyvää kaasua (kylmäaine R-600a), ota yhteyttä paikalliseen viranomaiseen tuotteen turvallisen hävittämistä varten.
- Poistaessasi tämän jääkaapin käytöstä, irrota ovi/oven tiivisteet ja oven lukitus niin, että pienet lapset tai eläimet eivät voi joutua loukkuun sen sisälle. Lapsia tulee valvoa, jotta he eivät leikkisi laitteen kanssa. Sisälle loukkuun joutunut lapsi saattaa loukkaantua tai kuolla tukahtumalla.
- Sisälle loukkuun joutunut lapsi saattaa loukkaantua tai kuolla tukahtumalla.
- Eristyksessä käytetään syklopentaania. Eristysmateriaalin kaasut edellyttävät erityistä hävittämismenettelyä. Ota yhteyttä paikalliseen jätehuoltoon kierrättääksesi laitteen ympäristöystävällisesti.
- Pidä kaikki pakkausmateriaalit tarkoin poissa lasten ulottuvilta, koska pakkausmateriaalit voivat olla lapsille vaarallisia.
- Jos lapsi laittaa pussin päähänsä, hän voi tukehtua.

Muita vinkkejä oikeaa käyttöä varten

- Sähkökatkon sattuessa soita sähkölaitoksesi paikalliseen toimistoon ja kysy, kuinka kauan vika tulee kestämään.
- Useimmat tunnin tai kahden kuluessa korjatut sähkökatkokset eivät vaikuta jääkaapin lämpötilaan. Sinun tulisi kuitenkin minimoida ovenavaamiskerrat kun sähköt ovat poikki.
- Jos sähkökatkos kestää yli 24 tuntia, poista ja hävitä kaikki pakastetut elintarvikkeet.
- Jääkaappi ei välttämättä toimi johdonmukaisesti (jäädetytty sisältö voi sulaa tai lämpötila voi olla liian lämmin pakasteosastossa), jos laite sijaitsee pitkään sellaisessa paikassa, jossa ilman lämpötila on jatkuvasti alle laitteen suunnitellun käyttölämpötilan.
- Tiettyjen elintarvikkeiden kohdalla jäähdyttämällä voi olla huono vaikutus niiden säilymiseen tuotteiden ominaisuuksien takia.
- Laite on automaattisulatteinen, mikä tarkoittaa, että laitetta ei tarvitse sulattaa käsin. Tämä suoritetaan automaattisesti.
- Lämpötilan nousu sulatusvaiheen aikana noudattaa ISO-vaatimuksia. Jos haluat estää jäädetyttyjen elintarvikkeiden lämpötilan kohtuuttoman nousun laitteen automaattisulatuksen aikana, kääri pakastetut elintarvikkeet useampiin sanomalehtikerroksiin.
- Älä pakasta uudestaan kokonaan sulaneita pakastettuja elintarvikkeita.
- Kahden tähden osaston (osastot) tai lokeron (lokerot) lämpötila, jossa on kahden tähden kuvake (❄❄) on hieman muita pakastinlokeroita (lokerot) korkeampi. Kahden tähden osaston (osastot) tai lokeron (lokerot) perustuu (perustuvat) ohjeeseen ja/tai toimitusehtoon.

Energiansäästövinikit

- Asenna laite viileään, kuivaan huoneeseen, jossa on riittävä ilmanvaihto. Varmista, ettei se ole alttiina suoralle auringonpaisteelle, älä koskaan sijoita laitetta lähelle suoraa lämmönlähdettä (esimerkiksi jäädytin).
- Minkään tuuletusaukkojen tai säleikköjen tukkimista ei suositella energiatehokkuuden takia.
- Anna lämpimän ruoka jäähtyä ennen laitteeseen sijoittamista.
- Laita pakastettu ruoka sulamaan jääkaappiin. Voit siten käyttää pakastettujen tuotteiden viileämpää lämpötilaa viilentämään jääkaapin ruokia.
- Älä pidä jääkaapin ovea auki liian kauan laittaessasi tai ottaessasi ruokaa. Mitä lyhyemmän ajan ovi on auki, sitä vähemmän pakastimeen kerääntyy huurretta.
- On suositeltavaa asentaa jääkaappi niin, että sen sivuilla ja takana on tilaa. Tämä auttaa vähentämään virrankulutusta ja pitää sähkölaskusi pienempinä.
- Energiatehokkuuden optimoimiksesi pidä kaikki sisäosat, kuten korit, laatikot ja hyllyt, valmistajan toimittamassa kohdassa.

Tämä laite on tarkoitettu käytettäväksi kotitalous - ja vastaavissa sovelluksissa, kuten

- kauppojen henkilökunnan keittiötiloissa, toimistoissa ja muissa työympäristöissä;
- maataloilla ja hotellien asiakkaille, motelleissa ja muissa asuinympäristöissä;
- bed and breakfast -tyyppisissä ympäristöissä;
- pitopalvelu ja vastaavat ei-vähittäiskaupan sovellukset

Ohjeita WEEE-direktiivistä



Tämän tuotteen oikeaoppinen kierrätys
(Sähkö- ja elektroniikkatuotteiden kierrätys)
(Noudatetaan maissa joissa erillinen keräämisjärjestelmä)

Tämä tuotteen, lisävarusteiden tai kirjallisuuden merkintä osoittaa, että tuotetta ja sen elektronisia lisälaitteita (esim. laturia, kuulokkeita, USB-kaapelia) ei saa hävittää niiden käyttöiän päätyttyä muun kotitalousjätteen seassa. Hallitsemattoman hävittämisen aiheuttaman ympäristövahingon ja terveyshaittojen välttämiseksi, erottele nämä tuotteet muun tyyppisistä jätteistä ja kierrätä ne vastuullisesti edistääksesi kestävästä materiaalien kierrätystä.

Kotitalouksien tulisi ottaa yhteyttä jälleenmyyjiin mistä he ostivat tuotteen, tai paikalliseen jätehuoltoon saadakseen tietoa miten ja mihin laitteen voi toimittaa ympäristöystävällistä kierrätystä varten. Yrityskäyttäjien tulisi ottaa yhteyttä toimittajiinsa ja tarkistaa ostosopimuksen ehdot. Tätä tuotetta ja sen elektronisia lisävarusteita ei tule sekoittaa muun kaupallisen jätteen sekaan.

Lisätietoja Samsungin ympäristösitoumuksista ja tuotekohtaisista velvoitteista, esim. REACH-vierailu: [samsung.com/uk/aboutsamsung/samsungelectronics/corporatecitizenship/data_corner.html](https://www.samsung.com/uk/aboutsamsung/samsungelectronics/corporatecitizenship/data_corner.html)
(Vain Euroopan maissa myydyt tuotteet)

Turvallisuustietoa

Asennus

Jääkaapin asennuksen valmistelu

Onnittelut Samsung Side-By-Side -jääkaapin ostosta. Toivomme, että nautit lukuisista tämän laitteen tarjoamista, viimeisintä tekniikkaa edustavista ominaisuuksista ja sen hyötysuhteesta.

Jääkaapin parhaan sijainnin valinta

- Tukeva, vaakatasossa oleva pinta, jossa ei ole mattoja tai sellaista lattiaa, joka voisi haitata ilmanvaihtoa
- Poissa suorasta auringonvalosta
- Riittävästi tilaa oven avaamiseksi ja sulkemiseksi
- Etäällä lämmönlähteestä
- Tilaa huoltoa ja korjausta varten
- Lämpötila-alue: 5 °C - 43 °C

Tehokas lämpötila-alue

Jääkaappi on suunniteltu toimimaan normaalisti luokan luokituksen mukaisella lämpötila-alueella.

Luokka	Symboli	Ympäristön lämpötila-alue (°C)	
		IEC 62552 (ISO 15502)	ISO 8561
Erittäin lauhkea	SN	+10:stä +32:een	+10:stä +32:een
Lauhkea	N	+16:stä +32:een	+16:stä +32:een
Subtrooppinen	ST	+16:stä +38:een	+18:stä +38:een
Trooppinen	T	+16:stä +43:een	+18:stä +43:een

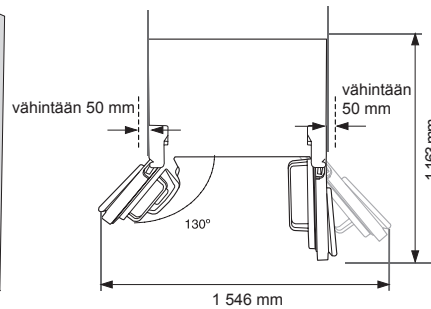
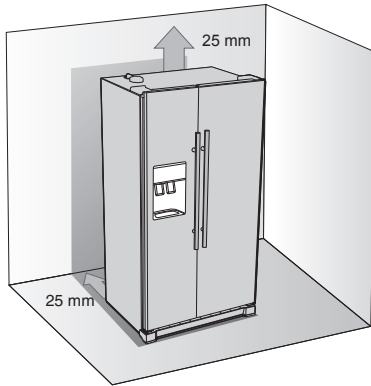
HUOMAA

- Jääkaapin jäädytystehoon ja virrankulutukseen voivat vaikuttaa ympäristön lämpötila, oven avaamistaajuus ja jääkaapin sijainti. Suosittelemme lämpötila-asetusten säätämistä tarpeen mukaan.

Asennus

Vapaa tila

Järjestä riittävästi tilaa jääkaapin asennusta varten tasaiselle alustalle. Tarvittava tila yhteensä. Katso alta piirros ja mitat.



HUOMAA

- Järjestä asennusvaiheessa tilaa oikealle, vasemmalle, taakse ja ylös. Tämä auttaa vähentämään virrankulutusta ja pitää sähkölaskusi pienempinä.
- Älä asenna jääkaappia paikkaan, jossa lämpötila laskee alle 10 °C (50 °F).
- Varmista, että irrotat vesijohdon, ENNEN kuin irrotat pakastimen oven.

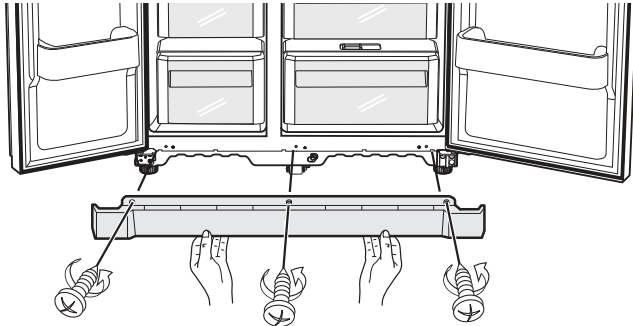
Asennus

Jääkaapin ovien irrotus

Jos jääkaappi ei mahdu helposti sisäänkäyntisi läpi, voit poistaa ovet. Jääkaapin todellinen kuva voi vaihdella mallista ja maasta riippuen.

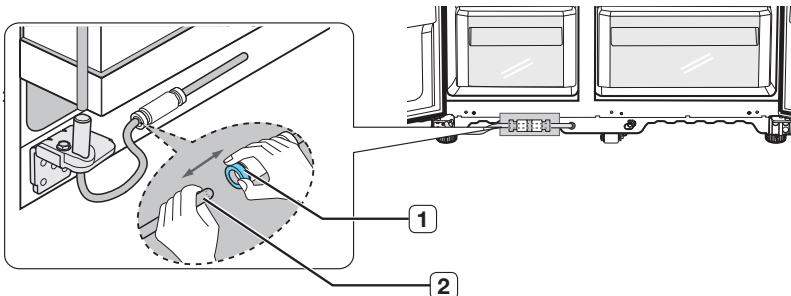
1. Etujalan suojan irrotus

Avaa ensin sekä pakastimen, että jääkaapin ovet, ja irrota sitten etujalan suojaus kääntämällä kolme ruuvia vastapäivään.



Vesijohdon irrottaminen jääkaapista

1. Irrota vesijohto painamalla liittintä **1** ja vedä vesijohto **2** pois.



HUOMAA

- Älä viillä vesijohtoa. Irrota se varovasti liitoskappaleesta.

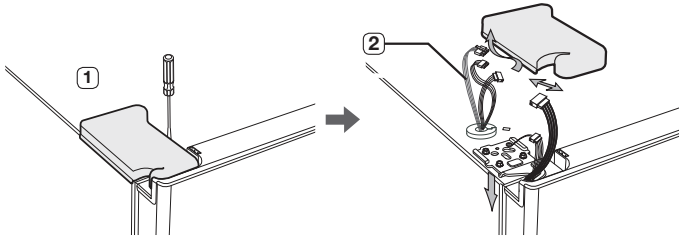
Asennus

2. Pakastimen oven irrotus

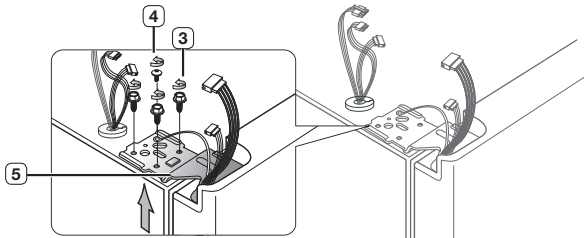
Muutama ensin mainittava asia.

- Varmista, että nostat ovea suoraan ylös, jotta saranat eivät taivu tai rikkoudu.
- Ole varovainen, etteivät vesiletkut ja johtosarja jää oven puristuksiin.
- Aseta ovet suojatulle pinnalle estääksesi niiden naarmuuntumisen tai vaurioitumisen.

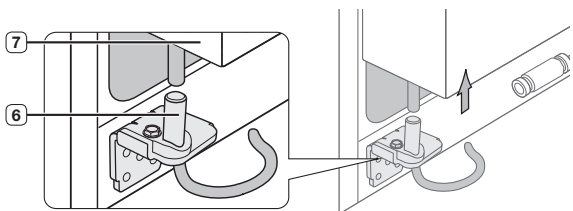
1. Pakastimen oven ollessa suljettuna, irrota ylempi saranan suoja (1) ruuvimeisseliä käyttäen ja irrota sitten johdot vetämällä niitä varovasti erilleen (2).



2. Irrota saranan ruuvit (3) ja maadoitusruuvi (4) kääntämällä vastapäivään, ja irrota ylempi sarana (5). Varo ettei ovi kaadu päällesi poistaessasi sitä.



3. Irrota seuraavaksi ovi alemmasta saranasta (6) nostamalla ovea varovasta ylöspäin (7).



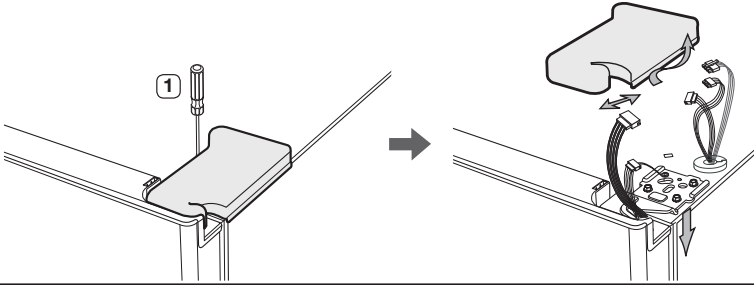
⚠ HUOMIO!

- Ole varovainen, etteivät vesiletku ja johtosarja jää oven puristuksiin.

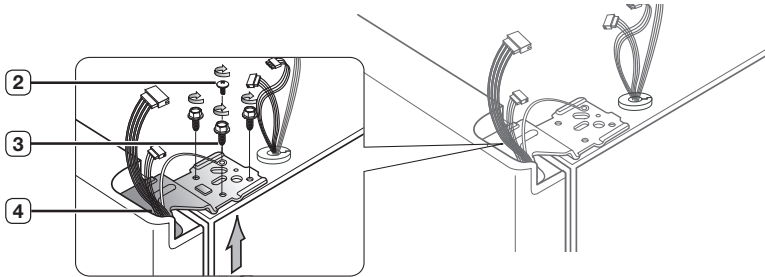
Asennus

Jääkaapin oven irrotus

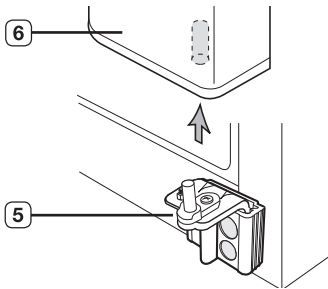
1. Oven ollessa suljettuna, irrota ylempi saranan suoja **1** ruuvimeisseliä käyttäen.



2. Irrota saranan ruuvit **2** ja maadoitusruuvi **3** kääntämällä vastapäivään, ja irrota ylempi sarana **4**. Varo ettei ovi kaadu päällesi poistaessasi sitä.



3. Irrota ovi alemmasta saranasta **5** nostamalla ovea suoraan ylöspäin **6**.



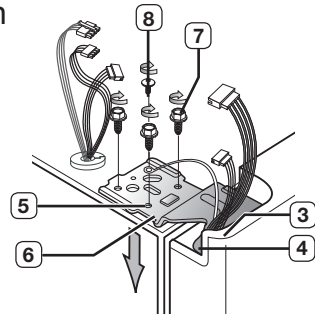
Asennus

Jääkaapin ovien asentaminen takaisin

Asetettuasi jääkaapin turvallisesti omalle paikallensa, on aika laittaa ovet takaisin paikoilleen.

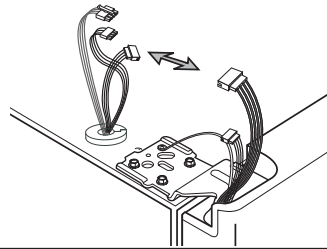
Pakastimen oven asentaminen takaisin

1. Aseta ylempi saranatappi (3) pakastimen oven kulmassa olevaan reikään (4). Varmista, että sarana on yläsaranan reiän (5) ja kaapin aukon tasossa (6) ja kiinnitä takaisin saranoiden ruuvit (7) ja maadoitusruuvi (8) myötäpäivään kääntämällä.

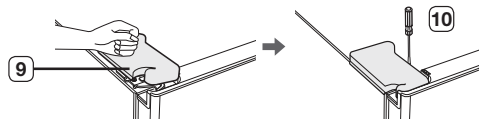


Asennus

2. Kytke johdot uudelleen.



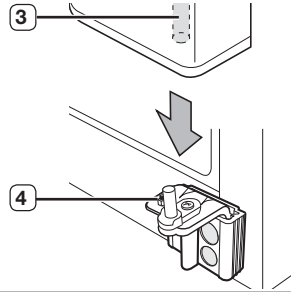
3. Aseta ylemmän saranan suojan etupuoli (9) ylemmän saranan etuosaan (10) ja kiinnitä takaisin ruuvilla.



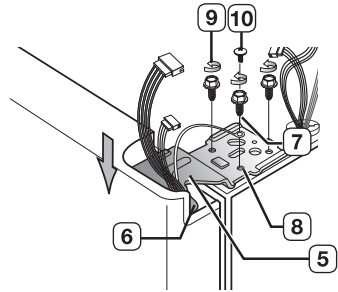
Asennus

Pakastimen oven asentaminen takaisin

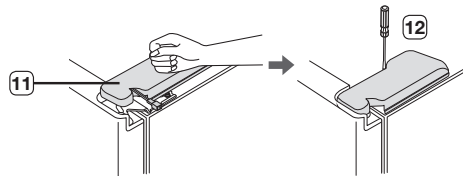
1. Sovita jääkaapin oven kulmassa oleva reikä (3) alemman (4) saranan päälle.



2. Aseta ylempi saranatappi (5) saranan aukkoon (6) Varmista, että sarana on korkeimman saranan reiän (7) ja kaapin yläosassa olevan aukon tasolla (9). Kiinnitä sitten saranaruuvit (9) ja maadoitusruuvi (10) myötäpäivään kääntämällä.



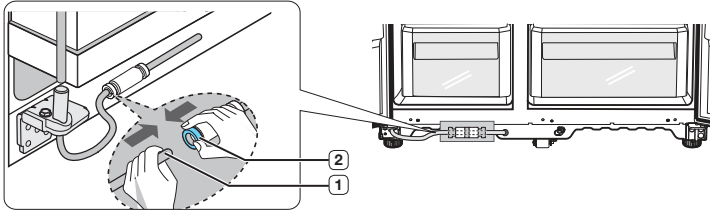
3. Aseta ylempään saranan suojan etupuoli (11) ylempään saranan etuosaan (12) ja kiinnitä takaisin ruuvilla.



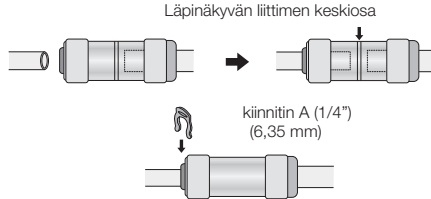
Asennus

Vesiliitännän liittäminen takaisin

1. Aseta vesijohto 1 liittimeen 2.



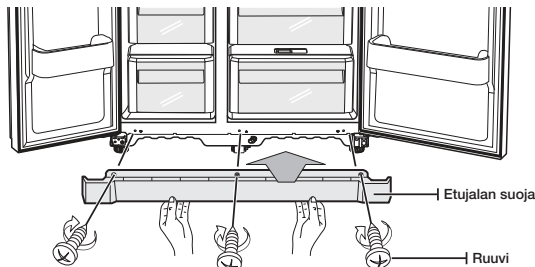
2. Vesijohdon on oltava asetettu kokonaan läpinäkyvän liittimen keskelle, jotta annostelijan vesivuodoilta välttyttäisiin.
3. Asenna asennuspaketin kiinnike ja tarkasta, että se kiinnittää linjan tukevasti.



Etujalkojen suojan kiinnittäminen takaisin

HUOMAA

- Tarkista ennen kannen kiinnittämistä mahdolliset vesiliitoksen vuodot.
- Kiinnitä etujalkojen suoja kääntämällä kolme ruuvia myötäpäivään, kuten kuvassa on esitetty.



Asennus

Jääkaapin vaaitus

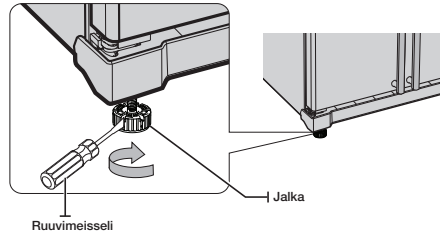
Nyt kun ovet on kiinnitetty takaisin jääkaappiin, tulee varmistaa, että jääkaappi on vaakatasossa, jotta voisit suorittaa lopulliset säädöt. Jos jääkaappi ei ole vaakatasossa, ovet eivät voi olla täysin samassa tasassa.

HUOMAA

- Myös jääkaapin etuosa on säädettävissä.

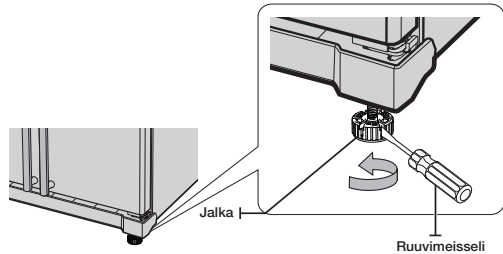
Kun pakastimen ovi on jääkaapin oven alapuolella

Aseta litteä ruuvitaltta jalan loveen, käännä sitä myötäpäivään tai vastapäivään tasoittaaksesi pakastimen.



Kun pakastimen ovi on jääkaapin oven yläpuolella

Aseta litteä ruuvitaltta jalan loveen, käännä sitä myötäpäivään tai vastapäivään tasoittaaksesi jääkaapin.



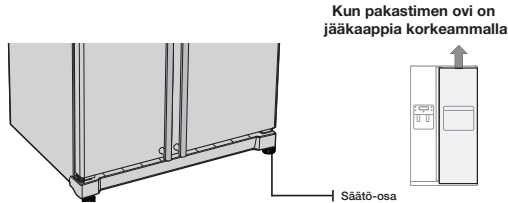
HUOMAA

- Katso seuraavasta osiosta paras menetelmä suorittaa erittäin pieniä ovien säätöjä.
- Tuotteen jalat ovat tehtaalta toimitettaessa kiinnittämättä. Varmista että säädät jalat koskettamaan lattiaa, ja vaaita tuotteen taso ennen käyttöä.
- Säädä turvallisuussyistä etupuoli hieman takapuolta korkeammalle.

Asennus

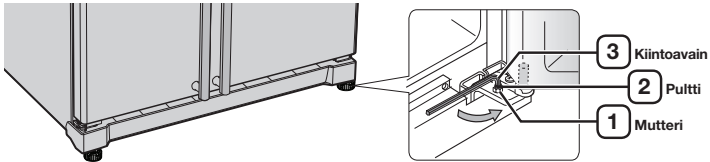
Pienten ovien säätöjen suorittaminen

Muista, että jääkaapin vaaitus on tarpeen, jotta ovet voitaisiin saada täysin tasaisiksi. Jos tarvitset apua, katso edellistä osiota jääkaapin vaaituksesta.



Jos kyseessä on epätasapainon korjaamisprosessi, toimitaan samoin. Avaa ovet ja säädä niitä yksi kerrallaan seuraavasti:

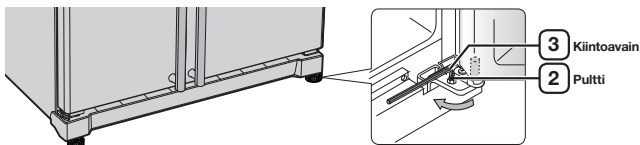
1. Avaa mutteria (1) alemmasta saranasta, kunnes se saavuttaa pultin yläpäähän (2).



HUOMAA

- Vapauttaessasi mutterin (1), varmista, että käytät kuusiokoloavainta (4 mm) (3) löysätessäsi pulttia (2) vastapäivään. Sinun tulisi voida tämän jälkeen ruuvata mutteria auki (1) sormiasi käyttäen.

2. Säädä ovien välistä korkeuseroa kääntämällä pulttia (2) myötäpäivään tai vastapäivään.

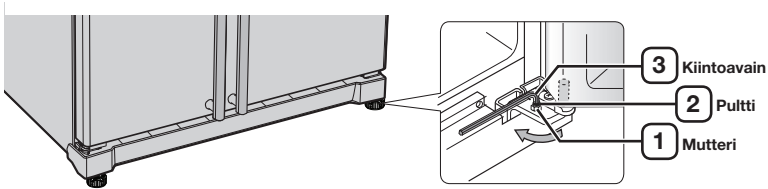


HUOMAA

Myötäpäivään kääntäessäsi, ovi liikkuu ylöspäin.

Asennus

3. Käännä ovien säädön jälkeen mutteria ① myötäpäivään, kunnes se saavuttaa pultin alapäähän, kiristä sitten pulttia uudestaan kiintoavaimella ③ kiinnittääksesi mutterin paikalleen ①.



HUOMAA

Jos et kiinnitä mutteria tiukasti, pultti voi irrota.

Vedenannostelijan letkun tarkistus (valinnainen)

Vedenannostelija on vain yksi uuden Samsung-jääkaappisi hyödyllisistä ominaisuuksista. Samsungin vesisuodatin poistaa vedestäsi haitallisia hiukkasia edistääkseen näin terveyttäsi. Se ei kuitenkaan steriloi tai tuhoa mikro-organismeja. Sinun tulee ostaa vedenpuhdistusjärjestelmä tätä tarkoitusta varten.

Jääkoneen toimivuuden varmistamiseksi tarvittava vedenpaine on 138 ~ 862 Kpa. Normaaleissa olosuhteissa 1,7 dl paperikuppi voidaan täyttää 10 sekunnissa.

Jos jääkaappi asennetaan alueelle, jossa on alhainen vedenpaine (alle 138 Kpa), voit asentaa tehostuspumpun alhaisen paineen kompensoimiseksi.

Varmista, että jääkaapin sisällä oleva vesisäiliö on täytetty oikein. Voit tehdä tämän painamalla veden annostelijavipua, kunnes vesi virtaa veden poistoventtiilistä.

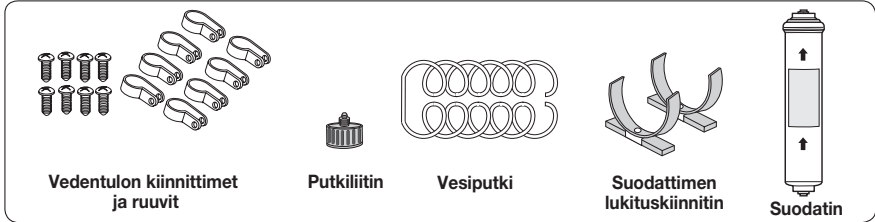
HUOMAA

Vesijohdon asennussarjat sisältyvät yksikköön. Löydät sen pakastimen vetolaatikosta.

Asennus

Vedenannostelijan letkun asennus (valinnainen)

Osat vesijohdon asennusta varten



Kytkeminen vesijohtoon

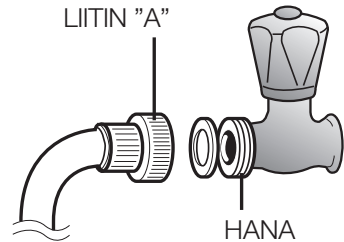
Kytke vesiputki liittimen ja hanaan avulla.

1. Sulje veden päähana.
2. Kytke liitin "A" hanaan.



HUOMIO!

Vesijohto on kytkettävä kylmävesiputkeen. Jos johto on kytketty kuumavesiputkeen, se voi aiheuttaa suodattimen toimintahäiriön.



TAKUUTIEDOT

Tämä vesijohdon asennus ei kuulu jääkaapin tai jääkoneen valmistajan takuun piiriin.

Noudata näitä ohjeita huolellisesti, vähentääksesi kalliin vesivahingon vaaraa.

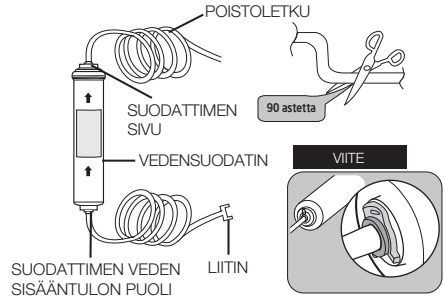
HUOMAA

Jos kytkin ei sovi nykyiseen hanaan, mene lähimpään valtuutettuun huoltoliikkeeseen ja osta oikeat liittimien sovitinosat.

Asennus

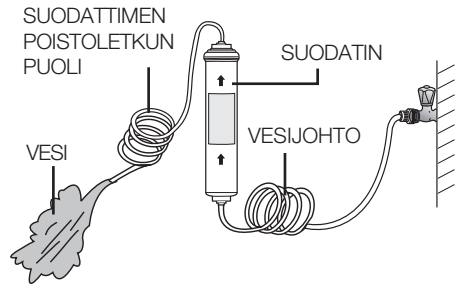
Valitse suodattimen asennuspaikka.

- Jos haluat koota uudestaan suodattimen veden syöttö- ja ulostulopuolet suodattimen asennuksen aikana, katso referenssikuvaa.
- Leikkaa suodattimeen kiinnitetty vesijohto asianmukaisesta kohdasta suodattimen ja kylmävesihanan välisen etäisyyden mittaamisen jälkeen.



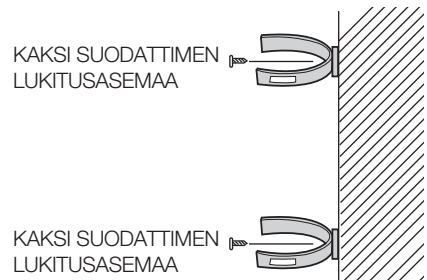
Poista suodattimen sisältä kaikki jäännösaineet.

- Avaa päävesihana tarkastaaksesi, kulkeeko vesi suodattimen veden sisääntulopuolen vesiputken läpi.
- Jos vesi ei kulje putken kautta, tarkista, että hana on auki.
- Jätä hana auki, kunnes ulos tulee puhdasta vettä, ja kaikki valmistusvaiheessa syntyneet jäännöstuotteet on poistettu.



Kiinnitä suodattimen lukitusasemat

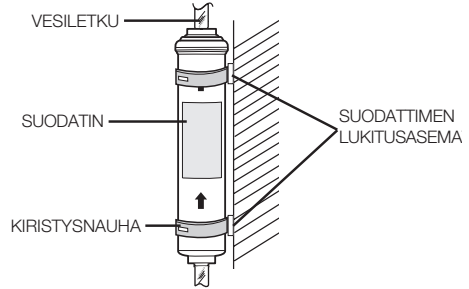
- Sijoita suodattimen lukitusasemat sopivaan paikkaan (esimerkiksi pesualtaan alle) ja kiinnitä ne tiukasti ruuvaamalla paikoilleen.



Asennus

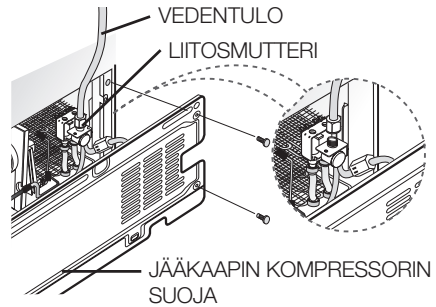
Kiinnitä suodatin paikalleen.

- Kiinnitä suodatin paikalleen, kuten kuvassa esitetään oikealla.



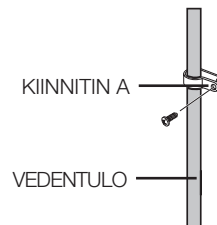
Yhdistä vesijohto jääkaappiin.

- Irrota jääkaapin kompressorisuojaus.
- Kytke vesijohto venttiiliin kuvan osoittamalla tavalla.
- Tarkista kytkemisen jälkeen mahdolliset vuodot. Jos vuotoja esiintyy, toista liitännän teko.
- Aseta jääkaapin kompressorisuojaus takaisin paikalleen.



Kiinnitä vesijohto.

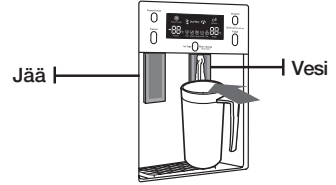
- - Kiinnitä vesijohto seinään (jääkaapin takaosa) kiinnikettä "A" käyttäen.
- - Kun vesijohto on paikoillaan, varmista, ettei vesijohto ole liian taipunut, puristuksessa tai litistynyt.



Asennus

Jäljelle jääneen aineksen poistaminen vesijohdon sisältä suodattimen asennuksen jälkeen. (Valinnainen)

1. Kytke pääveden tulo PÄÄLLE ja käännä vedensyöttöputken venttiili POIS päältä.
2. Anna veden juosta annostelijan läpi, kunnes vesi on kirkasta (noin 1 l). Tämä puhdistaa vesijohtojärjestelmän ja poistaa ilman putkista.
3. Joissain kotitalouksissa saattaa olla tarpeen suorittaa lisähuuhtelua.
4. Avaa jääkaapin ovi ja varmista, ettei vesisuodattimesta vuoda vettä.



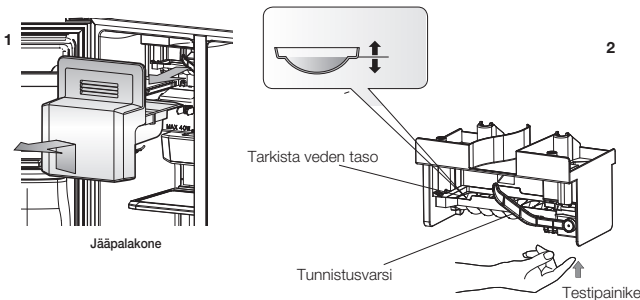
HUOMAA

- Äskettäin asennettu vesisuodatinpatruuna voi aiheuttaa lyhyitä veden purkauksia vettä annosteltaessa. Tämä johtuu putken päässeestä ilmasta. Sen ei pitäisi haitata käyttöä.

Tarkista jäälokeroon tulevan veden määrä. (Valinnainen)

1. Nosta jääkoneen sankoa ja vedä varovasti ulos pakastimesta.
2. Painaessasi Testauspainiketta 1,5 sekunnin ajan, jääpalalokero täyttyy vesihanavan vedellä, kun jääpalalokeroa on kierretty. Varmista, että veden määrä on oikea (katso kuva alla).

Jos vesitaso on liian alhainen, jääkuutiot tulevat olemaan pieniä. Tämä johtuu päävesiputken vedenpaineongelmasta, ei jääkaapista.



Toiminnot

Jääkaapin valmistelu

Nyt kun uusi jääkaappisi on asennettu ja paikoillaan, olet valmis ottamaan käyttöön ja nauttimaan kaikista laitteen ominaisuuksista ja toiminnoista.

Suorittamalla seuraavat vaiheet, jääkaappisi tulisi olla täysin toimintakuntoinen. Jos näin ei ole, tarkista ensin virtalähde ja sähkön lähde, tai kokeile tämän käyttöoppaan takaa löytyvää vianetsintäosiota. Jos sinulla on lisäkysymyksiä, ota yhteyttä Samsung Electronics -palvelukeskukseen.

1. Sijoita jääkaappi sopivaan paikkaan, jossa on kohtuullisesti tilaa seinän ja jääkaapin välillä. Katso asennusohjeet tästä ohjekirjasta.
2. Kun jääkaappi on kytketty, varmista, että sisävalo syttyy ovia avatessasi.
3. Aseta lämpötilan säädin kylmimpään lämpötilaan ja odota tunti. Pakastimen tulisi jäähtyä hieman ja moottorin tulisi käydä tasaisesti.
4. Jääkaapin virran kytkemisen jälkeen kestää muutaman tunnin, ennen kuin sopiva lämpötila saavutetaan. Kun jääkaapin lämpötila on riittävän kylmä, voit ryhtyä säilyttämään ruokaa ja juomia jääkaapissa.

KÄYTÄ JÄÄPALALOKEROA (VALINNAINEN)

Voit käyttää jäälaatikkoa jään tekemiseen jäähdytyslämpötilan laskettua nolaa alhaisemmaksi.

1. Vedä jääpalalokero ulos.



3. Sijoita se jääpalalokeroon.



2. Kaada kylmää vettä lokeroon, kunnes se saavuttaa lokerossa olevan vedenpinnan osoittimen.

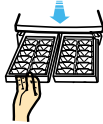


4. Kierrä jääpalalokeron painiketta, jolloin jää putoaa automaattisesti alla olevaan lokeroon vapauttamisen jälkeen. Vedä jään säilytyslokero ulos.



Toiminnot

1. Vedä jääpalalokero ulos.



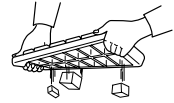
3. Aseta se pakastinhyllyn alle tai pakastinhyllylle.



2. Kaada vettä lokeroon, kunnes se saavuttaa lokeron vedenpinnan osoittimen.

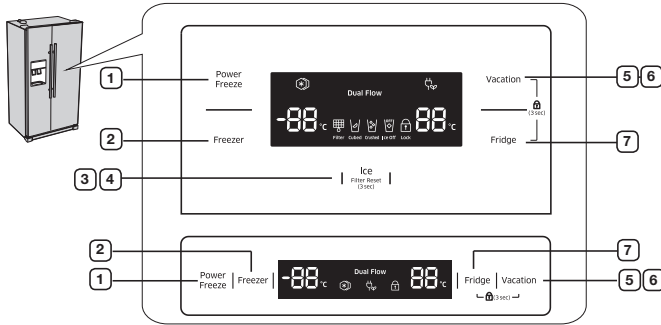


4. Erottaaksesi yksittäiset jääpalat toisistaan, vedä jääpalalokero ulos, pidä kiinni lokeron päistä, ja väännä lokeroa varoen.



Toiminnot

Ohjauspaneelin käyttäminen (valinnainen)



! HUOMIOI

- Kun kohteet eivät ole käytössä, lämpötila-painike, Dual Flow ja Filter (vihreä) -näyttö sammuu, ja näppäimen painaminen tai oven avaaminen käynnistää sen uudestaan, tämä on normaalia.

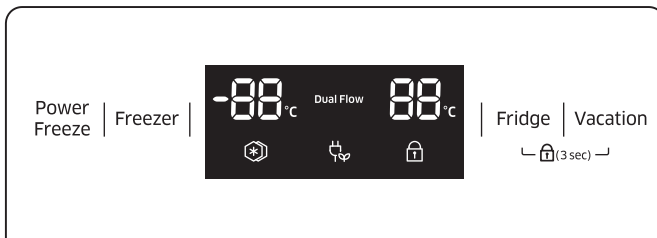
1. POWER FREEZE BUTTON (TEHOPAKASTUS-PAINIKE)	Nopeuttaa pakastimessa jäädytettävien tuotteiden pakastusaikaa. Tästä voi olla hyötyä, jos haluat jäädyttää nopeasti helposti pilaantuvia kohteita tai jos pakastimen lämpötila on noussut merkittävästi (esimerkiksi jos ovi on jätetty avoimeksi).
2. FREEZER BUTTON (PAKASTUS-PAINIKE)	Voit Pakastin-painiketta painamalla asettaa pakastimen haluttuun lämpötilaan. Voit asettaa lämpötilan välillä -14 °C (-8 °F) ja -25 °C (-14 °F).
3. ICE TYPE BUTTON (JÄÄTYYPIN PAINIKE)	Valitse tämä painike valitaksesi kuutiot, murskeen tai jää-ominaisuuden poistamisen käytöstä.
4. FILTER CHANGE BUTTON (SUODATTIMEN VAIHTO -PAINIKE)	Vaihtaessasi suodatinta, paina tätä painiketta 3 sekuntia, jolloin suodattimen aikataulu nollataan.
5. VACATION BUTTON (LOMA-PAINIKE)	Jos olet menossa lomalla tai työmatkalla, tai et tarvitse jääkaappia, paina Loma-painiketta. Kun valitset loma-painikkeen sammuttaaksesi jääkaapin osaston, näyttöön ilmestyy lomaa osoittava LED-merkkivalo. ! HUOMIOI <ul style="list-style-type: none"> Valittaessa Loma-toiminto, on erittäin suositeltavaa poistaa elintarvikkeet tuoretavaran osastosta ja olla jättämättä ovea auki.
6. CHILD LOCK FUNCTION (CHILD LOCK FUNCTION)	Painamalla Loma-painiketta ja Jääkaappi-painiketta samanaikaisesti 3 sekuntia, kaikki painikkeet lukitaan. Lisäksi veden ja jään annosteluvipu lakkaavat toimimasta. Peruuttaaksesi tämän toiminnon, paina näitä kahta painiketta uudelleen 3 sekunnin ajan.
7. FRIDGE BUTTON (JÄÄKAAPPI-PAINIKE)	Aseta jääkaappi haluamaasi lämpötilaan painamalla Jääkaappi-painiketta. Voit asettaa lämpötilan välillä 1 °C - 7 °C (34 °F ja 45 °F).

Toiminnot

Ohjauspaneelin käyttäminen (valinnainen)

Pakastinosan kohdalla oleva ”88” -segmentti ilmaisee nykyisen pakastimen lämpötilan.

Jääkaappiosan kohdalla oleva ”88” -segmentti ilmaisee nykyisen jääkaapin lämpötilan.



Tehopakastus

Tämä kuvake syttyy, kun ”Tehopakastus” -toiminto aktivoidaan.

Kun tarvetta ei enää ole, paina painiketta uudelleen peruuttaaksesi ”Tehopakastus” -tilan.



HUOMIOI

- Tätä toimintoa käytettäessä jääkaapin energiankulutus kasvaa. Tämä toiminto on aktivoitava vähintään 24 tuntia ennen kuin pakasteosastoon sijoitetaan suuri määrä elintarvikkeita.

Lapsilukko

Tämä kuvake syttyy, kun Lapsilukko-toiminto aktivoidaan painamalla Loma-painiketta tai Tehopakastus-painiketta ja Jääkaappi-painiketta samanaikaisesti 3 sekunnin ajan. Paina näitä kahta painiketta uudelleen 3 sekunnin ajan aktivoitaksesi uudestaan.

Toiminnot

Suodattimen ilmainen (valinnainen)

Suodattimen merkkivalon palaessa on aika vaihtaa suodatin. Tämä tapahtuu tyypillisesti noin 6 kuukauden välein. Kun vanha vesisuodatin on poistettu ja uusi laite on asennettu, nollaa merkkivalo painamalla Jäätyypin painiketta noin 3 sekunnin ajan. Merkkivalo syttyy jälleen noin 6 kuukauden päästä, jotta tietäisit, että on aika vaihtaa vesisuodatin. Jos et käytä vesisuodatinta, paina Jäätyyppi -painiketta yli 5 sekunnin ajan, Suodattimen merkkivalo ja Suodattimen vaihto -kirjaimet poistuvat käytöstä.

Kuutioitu jää, jäämurske ja jääkoneen kytkeminen pois päältä (valinnainen)

Nauti jääkuutioista tai murskattua jäätä valitsemalla digitaalisesta ohjauspaneelisti haluamasi vaihtoehto. Jos et tarvitse jäätä, kytke ominaisuus pois päältä, näin voit säästää vettä ja energiaa. Jään tyyppi -valo osoittaa, minkä tyyppinen jää (tai ei jäätä) on tällä hetkellä valittuna.

Lämpötilan säätö

Pakastimen lämpötilan säätö

Pakastimen lämpötila voidaan asettaa -14 °C (-8 °F) ja -25 °C (-14 °F) välille, omien tarpeisiisi mukaan. Paina Pakastin-painiketta toistuvasti, kunnes haluttu lämpötila näkyy lämpötilänäytössä. Muista, että jäätelön kaltaiset ruoat voivat sulaa -16 °C (4 °F) lämpötilassa.

Lämpötilan näyttö siirtyy peräkkäin -14 °C (-8 °F) ja -25 °C (-14 °F) välillä. Kun näyttö saavuttaa -14 °C (8 °F), se alkaa taas -25 °C (-14 °F) lämpötilasta.

Näytöllä esitetään viiden sekunnin kuluttua uuden lämpötilan asettamisen jälleen todellinen pakastimen lämpötila. Tämä numero kuitenkin muuttuu, kun pakastin säätyy uuteen lämpötilaan.

Kahden tähden osastojen lämpötila on hieman korkeampi kuin muualla pakastinosastossa.

Toiminnot

Jääkaapin lämpötilan säätö

Jääkaapin lämpötilaa voidaan säätää 7 °C (45 °F) ja 1 °C (34 °F) välille, omien tarpeisiisi mukaan. Paina Jääkaappi-painiketta toistuvasti, kunnes haluttu lämpötila näkyy lämpötilanäytössä.

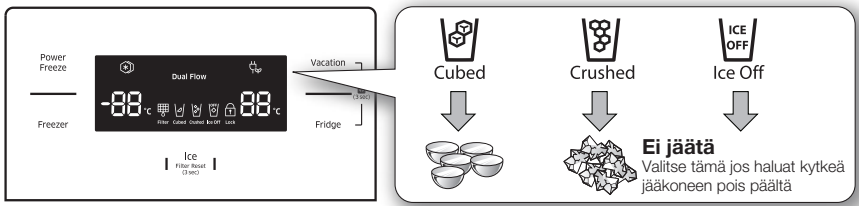
Jääkaapin lämpötilan säätöprosessi toimii aivan samoin kuin pakastimen prosessi. Paina Jääkaappi -painiketta asettaaksesi haluamasi lämpötilan. Muutaman sekunnin kuluttua jääkaappi alkaa seurata uutta lämpötilaa. Tämä näkyy digitaalisessa näytössä.

⚠ HUOMIOI

- Pakastimen tai jääkaapin lämpötila voi nousta liian usein toistuvasta oven avaamisesta, tai jos suuri määrä lämpimiä tai kuumia ruokia sijoitetaan kummalle tahansa laitteen puolelle.
- Tämä saattaa aiheuttaa digitaalisen näytön vilkkumisen. Kun pakastin ja jääkaappi palaavat normaaliin lämpötilaan, vilkkuminen lakkaa.
- Jos vilkkuminen jatkuu, saatat joutua ”nollaamaan” jääkaappiin. Kokeile irrottaa laitteen pistoke, odota noin 10 minuuttia ja kytke sitten pistoke takaisin.

Jään ja kylmän veden annostelijan käyttö (pakastin)

Paina Jäättyyppi-painiketta valitaksesi haluamasi jään tyypin



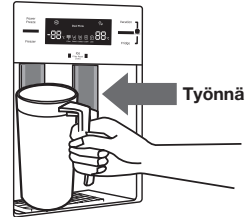
📖 HUOMAA

- Jää valmistetaan kuutioiden Valitessasi ”Murskattu”, jääkone työstää jääkuutiot murskatuksi jääksi.

Toiminnot

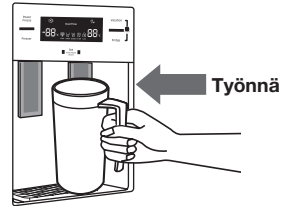
Jään annostelu

Aseta lasi jään poistoaukon alle ja paina kevyesti jään annostelijavipua lasillasi. Varmista, että lasi on samassa linjassa annostelijan kanssa, jotta jää ei pomppisi ulos.



Veden annostelijan käyttö

Aseta lasi veden poistoaukon alle ja paina kevyesti veden annostelijavipua lasillasi. Varmista, että lasi on samassa linjassa annostelijan kanssa, jotta vesi ei roiskuisi ulos.



VAROITUS

- Älä laita sormia, käsiä tai muita soveltumattomia esineitä kouruun tai jääpalakoneeseen.
- Tästä voi seurata henkilö- tai aineellisia vahinkoja.
- Älä koskaan laita sormeja tai muita esineitä annostelijan aukkoon.
- Tästä voi seurata henkilövahinkoja.
- Käytä vain jääkaapin mukana toimitettua jääkonetta.
- Tämän jääkaapin vesijohdon saa asentaa/liittää vain asianmukaisen pätevyyden omaava henkilö, ja laite saadaan liittää ainoastaan juomaveden tuloon.
- Jääkoneen asianmukainen käyttö edellyttää 138 ~ 862 Kpa vedenpainetta.

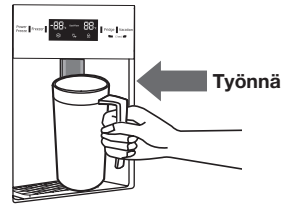
HUOMIOI

- Jos sinulla on pitkä loma tai työmatka, etkä tule käyttämään veden- tai jään annostelijoita, sulje vesiventtiili.
- Muuten seurauksena voi olla vesivuoto.
- Pyyhi ylimääräinen kosteus sisäpuolelta ja jätä ovet auki.
- Muuten seurauksena voi kehittyä hajua ja hometta.

Toiminnot

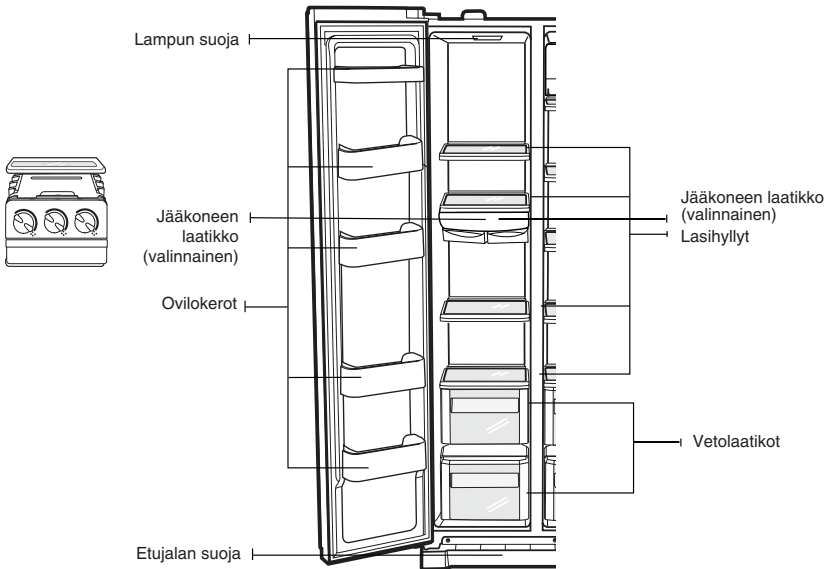
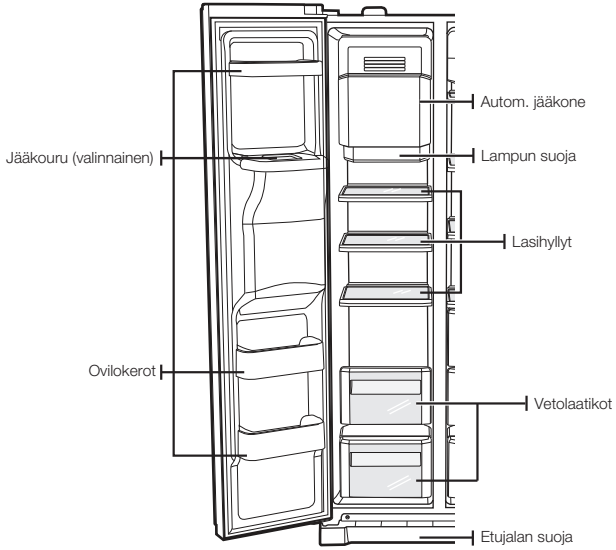
Kylmän veden annostelijan käyttö (jääkaappi)

Aseta lasi veden poistoaukon alle ja paina kevyesti veden annostelijavipua lasillasi. Varmista, että lasi on samassa linjassa annostelijan kanssa, jotta vesi ei roiskuisi ulos.



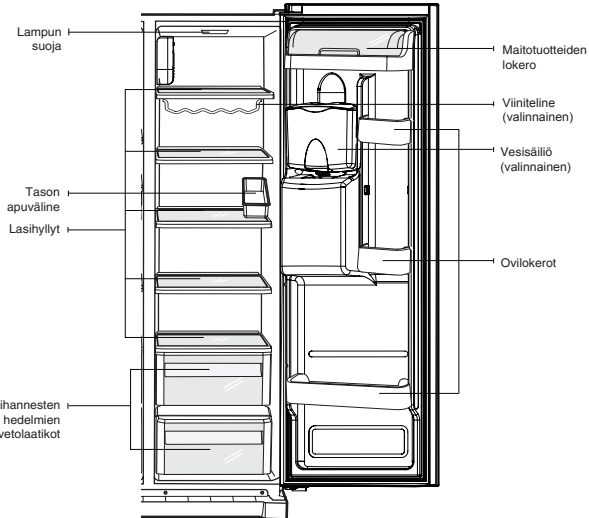
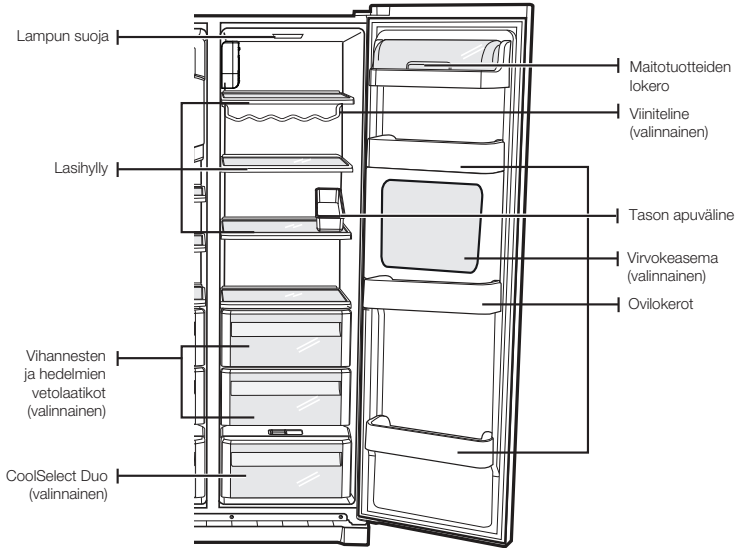
Toiminnot

Hyllyt ja lokerot (pakastin)



Toiminnot

Hyllyt ja lokerot (pakastin)



Toiminnot

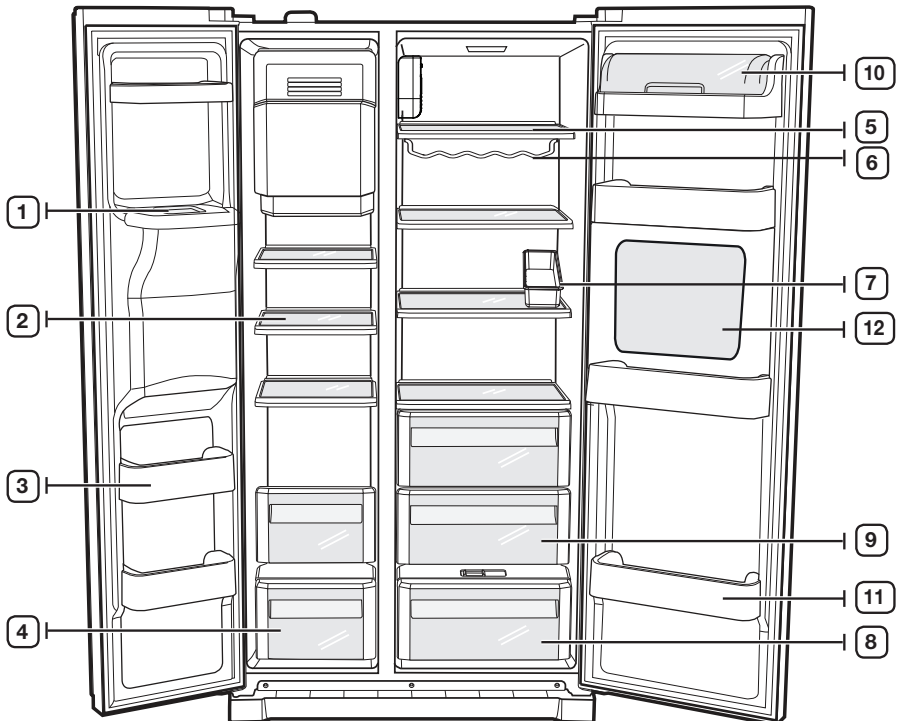
Ruoan säilytys

Ruoan säilytys pakastimessa

Samsung Side-By-Side -jääkaappi on suunniteltu tarjoamaan sinulle mahdollisimman paljon tilaa säästäviä ominaisuuksia ja toimintoja. Seuraavassa on joitain mukautettuja osastoja, jotka olemme luoneet säilyttämään ruokasi raikkaampana ja pidempään. Muista, että estääksesi hajujen tunkeutumisen jäähän, säilytettävät ruoat tulisi paketoitava huolellisesti ja mahdollisimman ilmatiiviisti.

HUOMAA

- Saadaksesi käyttöösi enemmän tilaa, voit poistaa pakastimen laatikoita, alin pakastimen vetolaatikko pois lukien, sillä se ei vaikuta laitteen lämpö- ja mekaanisiin ominaisuuksiin. Jäädetytyn ruoan säilytyslokero ilmoitettu varastointilavuus lasketaan, kun nämä komponentit on poistettu.



Toiminnot

Ruuan säilytys pakastimessa

1. ICE CHUTE (JÄÄKOURU)	Älä laita sormia, käsiä tai mitään muita esineitä jääkouruun tai jääkoneen ämpäriin. Muuten seurauksena voi olla henkilö- tai aineellisia vahinkoja.
2. SHELVES (HYLLYT)	Voidaan käyttää kaikentyyppisten pakastettujen elintarvikkeiden säilytykseen.
3. DOOR BINS (OVILOKEROT)	Voidaan käyttää pieniä pakastettujen elintarvikkeiden pakkauksia varten.
4. DRAWERS (VETOLAATIKOT)	Paras käytettäessä lihojen tai kuivien elintarvikkeiden säilyttämiseen. Varastoitu elintarvike on pakattava tarkoin kalvoa tai muuta sopivaa käärettä tai säiliötä käyttäen.

Ruuan säilytys jääkaapissa

5. SHELVES (HYLLYT)	Suunniteltu halkeamista kestäviksi. Niitä voidaan käyttää kaikentyyppisten elintarvikkeiden ja juomien säilyttämiseen. Lasin pinnan pyöreät merkit ovat normaali ilmiö, ja ne voidaan yleensä pyyhkiä puhtaiksi kostealla liinalla.
6 WINE RACK (VIINITELINE) (VALINNAINEN)	Viinin sijoituspaikka.
7. TRAY UTIIITY (TASON APUVÄLINE)	Paras paikka kananmunien säilytystä varten. Aseta TASON APUVÄLINE hyllylle käytön helpottamiseksi.
8. COOISELECT DUO (VALINNAINEN)	Auttaa säilyttämään maun ja pidentämään ruoan tuoreena pysymistä. Käytä sitä lihan, vihannesten, siipikarjan, kalan tai muiden säännöllisesti kulutettujen elintarvikkeiden säilyttämiseen.
9. FRUIT & VEGETABLE DRAWER (VIHANNESTEN JA HEDELMIEN VETOLAATIKKO)	Käytä sitä ylläpitämään säilyttämiesi vihannesten ja hedelmien tuoreutta. Se on suunniteltu erityisesti säätämään vetolaatikon sisäistä kosteutta.
10. DAIRY BIN (MAITOTUOTTEIDEN LOKERO)	Voidaan käyttää pienempien maitotuotteiden, kuten voin tai margariinin, jogurtin tai kermajuuston palasten säilyttämiseen.
11. DOOR BINS (OVEN LOKEROT)	Suunniteltu suuria, kookkaita tuotteita varten, kuten suuret maitotölkit tai suurten pullojen ja astioiden säilytys.
12. BEVERAGE STATION (VIRVOKEASEMA) (VALINNAINEN)	Voidaan käyttää usein käytettyjen tavaroiden, kuten purkitettujen juomien ja välipalojen säilyttämiseen, ne ovat käytössä jääkaapin ovea avaamatta.

Toiminnot

HUOMAA

Pullot tulisi säilyttää tiukasti kiinni toisissaan, niin että ne eivät kaadu tai putoa jääkaapin ovea avattaessa.

VAROITUS

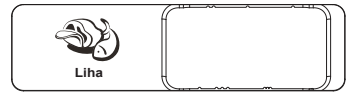
- Jos aiot oleilla muualla merkittävän pitkään, tyhjennä jääkaappi ja sammuta se. Pyyhi ylimääräinen kosteus laitteen sisäpuolelta ja jätä ovet auki. Tämä auttaa estämään hajun ja homeen kehittymistä.
- Jos jääkaappia ei käytetä pidempään aikaan, irrota pistoke pistorasiasta.
- Eristeen heikkeneminen voi aiheuttaa tulipalon.

CoolSelect-duon käyttäminen (valinnainen)

CoolSelect Duo on suunniteltu helpottamaan kiireistä elämäsi.

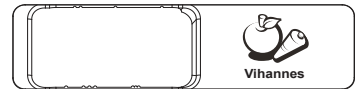
Liha

Kun LIHA on valittuna, CoolSelect Duon lämpötila sovitetaan lihan tai kinkun varastointiin syöttämällä siihen pakastimesta kylmää. Tämä ominaisuus auttaa myös pitämään lihan tai kinkun tuoreena pidempään.



Vihannes

Kun VIHANNES on valittu, CoolSelect Duon lämpötila sovitetaan vihannesten tai hedelmien säilyttämiseen sulkemalla pakastimesta tuleva jäähdytys. Tämä ominaisuus auttaa myös säilyttämään vihanneksia tai hedelmiä.



HUOMAA

- Kun "Liha tai vihannes" on käytössä, kaikki kohteet, joihin ET halua toiminnon vaikuttavan, tulisi siirtää pois laatikosta.

Toiminnot

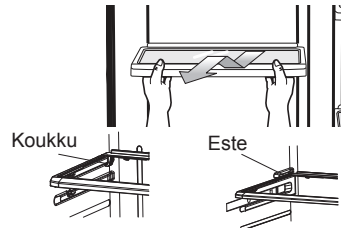
Pakastimen varusteiden irroitus

Pakastimen sisätilojen puhdistaminen ja uudelleenjärjestäminen on helppoa.

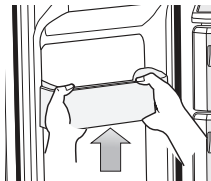
1. Poista lasihylly vetämällä hyllyä niin pitkälle kuin se voi liikkua. Nosta sitten hylly varovasti ylös ja poista se.

⚠ HUOMIOI

- Jos hyllyssä ei ole koukkuja takapinnalla estämään kallistumista, hylly tulee sijoittaa syvälle oikeaan asentoon, jossa on esitetyn mukaisesti esteet hyllylevyjä varten. Jos näin ei toimita, hylly voi pudota jääkaapista.



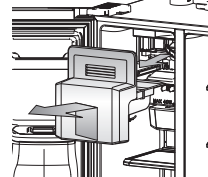
2. Poista ovilokero pitämällä lokerosta kiinni molemmilla käsillä ja nostamalla sitten sitä varovasti ylös.



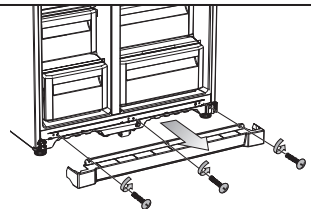
3. Poista muovinen vetolaatikko vetämällä se ulos ja nostamalla sitä hieman ylös.



4. Poista jääkoneen ämpäri nostamalla ylös ja vetämällä se ulos.



5. Poista etujalan suoja avaamalla sekä pakastimen, että jääkaapin ovet ja poistamalla kolme ruuvia. Kun ruuvit on irrotettu, poista kansi. Kiinnittäaksesi etujalan suojan takaisin, sijoita se takaisin paikalleen ja kiristä kolme ruuvia.



📖 HUOMAA

- Älä käytä liiallista voimaa irrottaessasi suojaa.
- Suoja voi muuten rikkoutua ja aiheuttaa vammoja.

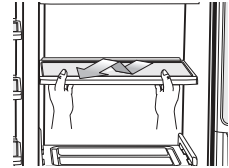
Toiminnot

Pakastimen varusteiden irrotus

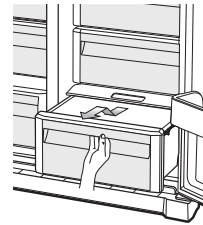
1. Poista lasihylly vetämällä hyllyä niin pitkälle kuin se voi liikkua. Nosta sitten hylly varovasti ylös ja poista se.

! HUOMIO!

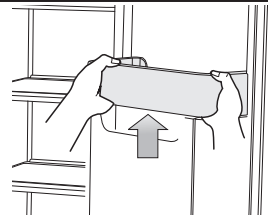
- Jos hyllyssä ei ole koukkuja takapinnalla estämään kallistumista, hylly tulee sijoittaa syvälle oikeaan asentoon, jossa on esitetyn mukaisesti esteet hyllylevyjä varten. Jos näin ei toimita, hylly voi pudota jääkaapista.



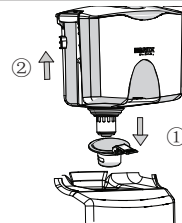
2. Poista Kasvisten ja hedelmien vetolaatikko painamalla Vihannes-/kuivalaatikon kotelon sisäpuolen vasemmalla ja oikealla reunalla olevia sisennyksiä, ja poista laatikko vetämällä sitä eteenpäin. Pidä laatikkoa yhdellä kädellä, nosta sitä hieman vetäessäsi sitä samalla eteenpäin, ja poista se jääkaapista.



3. Poista suurten säiliöiden ovilokero pitämällä kiinni lokerosta molemmin käsin, ja nostamalla sitä varovasti ylös.



4. Työnnä kotelon lukituskahvaa, nosta vesisäiliö ylös ja poista se.



📄 HUOMAA

- Varmista ennen lisävarusteiden irrottamista, että ruokaa ei ole edessä. Poista mahdollisuuksien mukaan kaikki ruoka onnettomuusriskien vähentämiseksi.

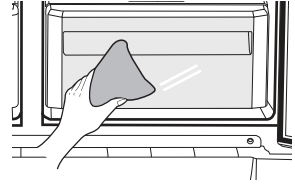
Toiminnot

Jääkaapin puhdistaminen

Samsung Side-By-Side-jääkaapin hoito pidentää laitteen käyttöikää ja auttaa pitämään laitteen hajuttomana ja bakteerittomana.

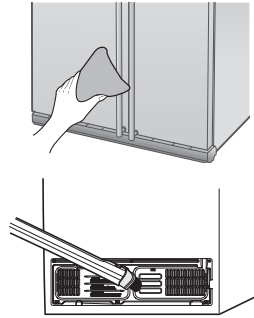
Sisäpuolen puhdistaminen

Puhdista sisäseinät ja lisävarusteet miedolla pesuaineella ja pyyhi kuivaksi pehmeällä liinalla. Voit irrottaa vetolaatikot ja hyllyt perusteellisempaa puhdistusta varten. Varmista vain, että ne ovat kuivia, ennen kuin asetat ne takaisin paikalleen.



Ulkopuolen puhdistaminen

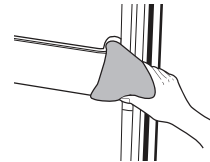
Pyyhi digitaalinen paneeli ja näyttöpaneeli puhtaalla, pehmeällä kankaalla. Ruiskuta vettä puhdistusliinalle suoraan jääkaapin pinnalle ruiskuttamisen sijasta. Tämä auttaa varmistamaan tasaisen kosteuden jakautumisen pinnalle. Ovet, kahvat ja kaapin pinnat tulisi puhdistaa miedolla pesuaineella ja pyyhkiä sitten pehmeällä liinalla. Pitääksesi laitteen parhaimman näköisenä, sen ulkopinta tulisi kiillottaa kerran tai kahdesti vuodessa.



VAROITUS

- Älä käytä bensiiniä, maalinohenninta tai Clorox™:ia puhdistamiseen.
- Ne saattavat vahingoittaa laitteen pintaa ja luoda tulipalovaaran.

Jos kumiset oven tiivisteet ovat likaisia, ovet eivät ehkä sulkeudu kunnolla, jolloin jääkaappi ei toimi tehokkaasti. Pidä ovien tiivisteet puhtaina kivipölystä ja pinttyneestä liasta puhdistamalla ovet miedolla pesuaineella ja kostealla liinalla. Pyyhi kuivaksi puhtaalla, pehmeällä kankaalla.



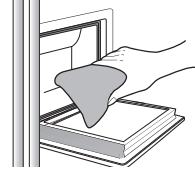
HUOMIOI

- Älä suihkuta jääkaappiin vettä kun se on vielä päällä, sillä se saattaa aiheuttaa sähköiskun. Älä puhdista jääkaappia bensiinillä, maalinohentimella tai autonpuhdistusaineilla tulipaloriskin takia.

Toiminnot

Kotibaarin puhdistaminen

Käytä kosteaa liinaa puhdistaksesi jään ja veden annostelulaitteen. Pyyhi sitten puhtaalla, pehmeällä kankaalla.



Sisävalojen vaihtaminen



VAROITUS

- Älä vaihda LED-lamppua yksityisesti ja ota tarvittaessa yhteyttä erikoistuneeseen korjaushenkilöstöön.
- Ja varmista, että uusi LED-lamppu on samanlainen, kuin vanha. Älä riko lampun suojusta.

Ovien käyttö

Jääkaapin ovet on varustettu oven avaus- ja sulkutoiminnolla, joka varmistaa, että ovet sulkeutuvat täysin ja pysyvät tiiviisti suljettuja.

Avaamisen jälkeen tietyn pisteen jälkeen ovi ”jää auki” ja pysyy avoimena. Kun ovi on raollaan niin vähän, että tätä auki pysymistä ei ole tapahtunut, ovi sulkeutuu automaattisesti.

Ongelmien ratkaisu

Oire	Toimenpide
Jääkaappi ei toimi lainkaan, tai se ei jäähdytä riittävästi.	<ul style="list-style-type: none">• Tarkista, että virtapistoke on kunnolla kiinni.• Onko näytöllä esitetty lämpötilan säätö asetettu oikeaan lämpötilaan? Yritä asettaa lämpötilaa alhaisemmaksi.• Onko jääkaappi suorassa auringonpaisteessa tai sijoitettu liian lähellä lämmönlähdettä?• Onko jääkaapin takaosa liian lähellä seinää ja näin ollen estää ilman kiertoa?
Jääkaapissa oleva ruoka on jäähtynyt.	<ul style="list-style-type: none">• Onko näytöllä esitetty lämpötilan säätö asetettu oikeaan lämpötilaan? Yritä asettaa se lämpimämpään lämpötilaan.• Onko huoneen lämpötila erittäin alhainen?• Säilytitkö suuren vesipitoisuuden omaavaa ruokaa jääkaapin kylmimmässä osassa? Yritä siirtää nämä kohteet jääkaapin runko-osaan sen sijaan, että säilyttäisit niitä CoolSelect Duo™ -vetolaatikossa.
Kuulet epätavallista melua tai ääniä.	<ul style="list-style-type: none">• Tarkista jääkaapin vaaitus ja vakaus.• Onko jääkaapin takaosa liian lähellä seinää ja näin ollen estää ilman kiertoa?• Onko jotain pudonnut jääkaapin taakse tai sen alle?• Jääkaapin sisällä kuuluu ”tikittävä” ääni. Tämä on normaalia ja tapahtuu, koska eri lisävarusteet supistuvat tai laajenevat jääkaapin sisätilojen lämpötilan mukaisesti.
Laitteen etukulmat ja sivut ovat kuumia ja kondensoitumista tapahtuu.	<ul style="list-style-type: none">• Tietty lämpö määrä on normaalia, koska jääkaapin etukulmiin on asennettu kondensoitumisen estolaitteet kondensoitumisen estämiseksi• Onko jääkaapin ovi raollaan? Kondensaatiota saattaa ilmetä jos jätät oven auki pitkäksi aikaa.
Jäätä ei annostella.	<ul style="list-style-type: none">• Odotitko 12 tuntia vesijohtoverkon asennuksen jälkeen, ennen kuin aloitat jään tekemisen?• Onko vesijohto kytketty ja sulkuventtiili auki?• Pysäytitkö manuaalisesti jääkoneen toiminnan? Varmista, että jäätyypiksi on asetettu Kuutioitu jää tai Jäämurske.• Onko jään varastointyksikössä jäätukos?• Onko pakastimen lämpötila liian lämmin? Yritä asettaa pakastimen lämpötila alhaisemmaksi.
Voit kuulla veden porisevan jääkaapissa	<ul style="list-style-type: none">• Tämä on normaalia. Poriseva ääni tulee jääkaapin läpi kulkevan jäähdytysnesteen kylmäaineesta.

Ongelmien ratkaisu

Oire	Toimenpide
Paha tuoksu on aistittavissa jääkaapista.	<ul style="list-style-type: none">• Onko ruokatavara pilaantunut?• Varmista, että voimakas tuoksuva ruoka (esimerkiksi kala) on pakattu niin, että se on ilmatiivis.• Puhdista pakastimesi säännöllisesti ja heitä pois kaikki pilaantunut tai epäilyttävä ruoka.
Huurretta muodostuu pakastimen seinille.	<ul style="list-style-type: none">• Onko ilmaventtiili tukossa? Poista esteet ilma-aukon edestä jotta ilma voi kiertää vapaasti.• Salli riittävästi tilaa säilytettyjen elintarvikkeiden välille tehokasta ilmankiertoa varten.• Onko pakastimen ovi suljettu kunnolla?
Veden annostelulaite ei toimi.	<ul style="list-style-type: none">• Onko vesijohto kytketty ja sulkuventtiili auki?• Onko vesijohtoverkon putki puristuksissa tai rikkoutunut? Varmista, että letku on vapaa ja esteetön.• Onko vesisäiliö jäänyt, koska jääkaapin lämpötila on liian alhainen? Yritä valita pääpaneelista lämpimämpi asetus.
Hälytystä ei anneta, vaikka ovi on auki?	<ul style="list-style-type: none">• Ovi-hälytys soi vain jääkaapin ovi ollessa auki yli 15 asteen kulmassa yli 2 minuutin ajan. Hälytys annetaan aluksi 10 peräkkäisellä kerralla, ja tämän jälkeen 10 peräkkäistä kertaa joka minuutti.

Ota yhteyttä SAMSUNG WORLD WIDE

Jos sinulla on kysyttävää tai kommentteja Samsung-tuotteista, ota yhteyttä SAMSUNG-asiakaspalveluun.

Maa	Yhteyskeskus	Verkkosivusto
NORWAY	815 56480	www.samsung.com/no/support
DENMARK	70 70 19 70	www.samsung.com/dk/support
FINLAND	030-6227 515	www.samsung.com/fi/support
SWEDEN	0771 726 786	www.samsung.com/se/support

