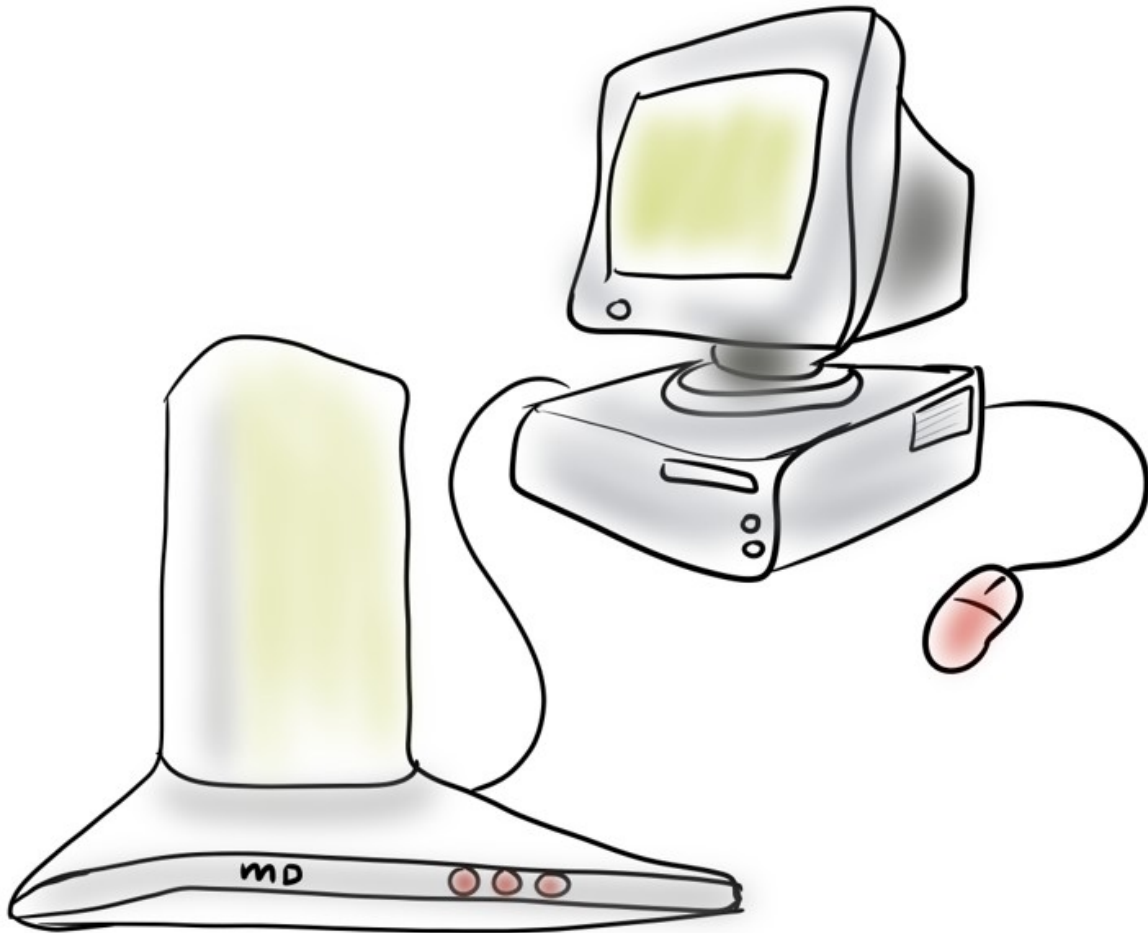


savo

DUAL MODULAR LIESIKUPUJEN KONFIGURAATTORI (SW)



KÄYTTÖOHJEET

SAVO CONFIGURATION TOOL (SW)

LIVE ja DEMO toimintatilat

KONFIGURAATTORIN ASENNUS

ESITTELY

Tämä dokumentti esittää lyhyesti Savon DUAL Modular-liesikupujen monipuoliseen konfigurointiin tarkoitetun helppokäyttöisen työkalun - Savo Configuration Tool:in, lyhyesti myöhemmin tässä dokumentissa vain 'Konfiguraattori'.

Tämän ohjeistuksen avulla saat kytkettyä Windows tietokoneesi liesikupuun, sekä ymmärryksen Konfiguraattorin perustoiminnoista. Konfiguroitavat toiminnot on selitetty liesikuvun mukana tulevassa käyttöohjeessa. Konfiguraattorin käyttöliittymä on pääosin englanninkielinen.

Konfiguraattori on toistaiseksi ilmainen (Freeware) ja ladattavissa Savon kotisivuilta. Pyydä latausohjeet Savon infosta (katso ohjekirjan viimeinen sivu). Voit asentaa Konfiguraattorin ja tutkia sen ominaisuuksia etukäteen DEMO-tilassa, vaikka sinulla ei olisi Savon DUAL Modular liesikupua ja ohjelmointiin tarvittavaa erikoiskaapelia.

LAITEVAATIMUKSET

Konfiguraattori pyörii Windows tietokoneessa. Käyttöjärjestelmäsuosituksena on Windows 10 tai uudempi, jossa vapaa USB-portti. Konfiguraattorin käyttämiseksi sinun täytyy hankkia USB-ohjelmointikaapeli, joka ei ole malliltaan yleisesti kotitalouksissa käytetty. Tällä kaapelilla liesikupu yhdistetään konfiguroinnin ajaksi tietokoneeseesi.

Kaapelin tuotekoodi:

- 91315, md-liesikupujen ohjelmointikaapeli

TTL-232R-5V

USB to Serial Converter Cable, 5V, 6Way, 1.8m



KONFIGURAATTORIN ASENNUS

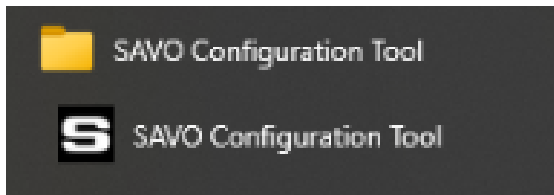
ASENNUS

Konfiguraattori on pakattu yhteen zip-pakettiin (Savo Configuration Tool SWx.x asennuspaketti.zip, noin 180 MB).

Paketti ladataan ensin omalle tietokoneelle ja puretaan siellä haluttuun paikkaan. Etsi puretuista kansioista 'setup.exe' ja klikkaa sitä. Asennus alkaa. Seuraa ruudulle tulevia ohjeita.

Name	Type	Compressed size	Password ...	Size	Ratio	Date modified
bin	File folder					3.11.2022 9:54
license	File folder					3.11.2022 9:54
supportfiles	File folder					3.11.2022 9:54
dp.pmf	PMF File	1 KB	No	2 KB	43%	3.11.2022 9:53
nidist.id	ID File	1 KB	No	1 KB	28%	3.11.2022 9:53
setup.exe	Application	1 381 KB	No	1 422 KB	3%	29.5.2015 15:33
setup.ini	Configuration settings	4 KB	No	11 KB	73%	3.11.2022 9:53

Kun asennus on valmis, tulee työpöydälle, sovelluslistaan 'Savo Configuration Tool' ikoni.



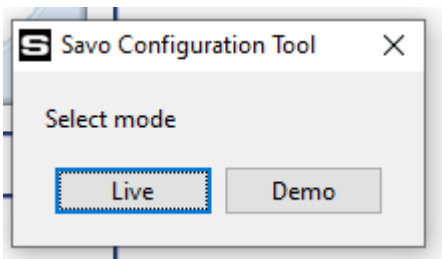
KONFIGURAATTORIN ASENNUS

KONFIGURAATTORIN *LIVE* JA *DEMO* TOIMINTATILAT

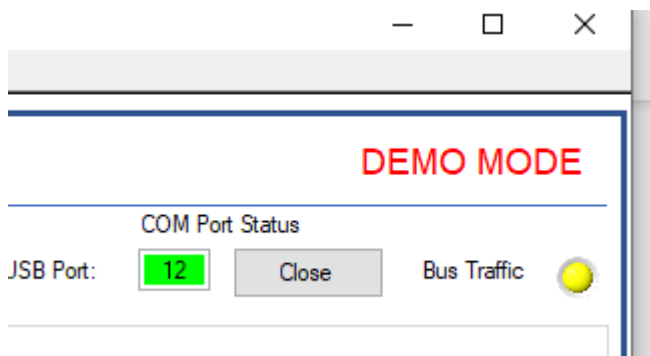
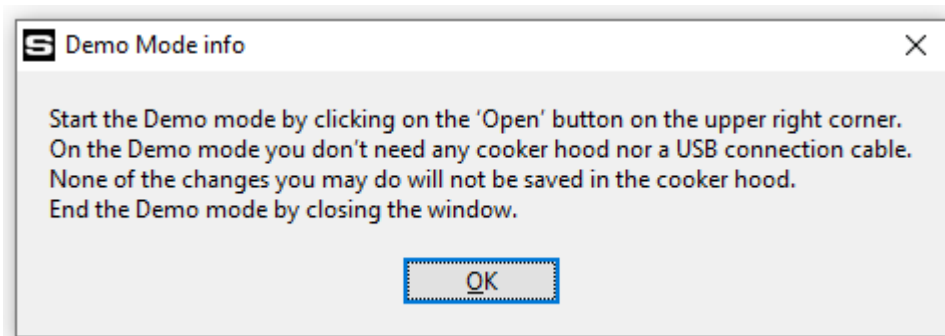
Konfiguraattorin voi käynnistää joko LIVE tai DEMO tiloissa. LIVE tilassa konfiguroidaan liesikuvulle uudet asetukset. Tarvitset tällöin ohjelmointikaapelin ja Dual Modular liesikuvun.

DEMO tila on tarkoitettu vain konfiguraattorin esittelykäyttöön ja voit tutustua konfiguraattorin kaikkiin käyttöliittymiin. Tässä tilassa et kytke ohjelmointikaapelia etkä liesikupua tietokoneeseen.

DEMO TOIMINTATILA



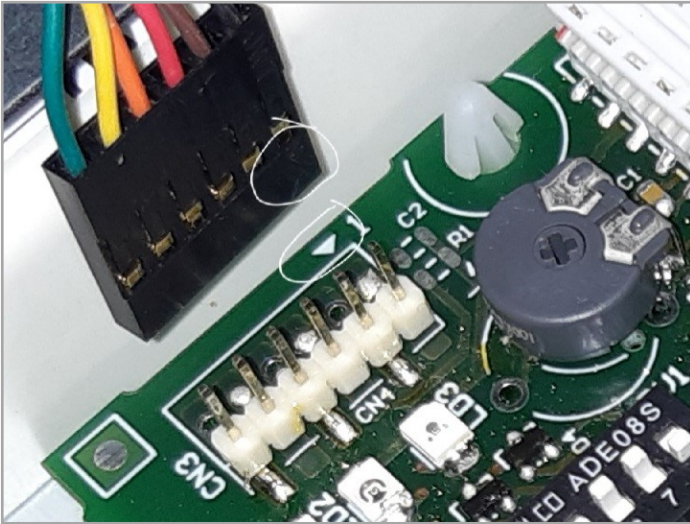
DEMO tilan merkiksi 'DEMO MODE' teksti vilkuttaa Konfiguraattorin oikeassa yläkulmassa. Jotta Demo tilassa kaikki konfiguraattorin sivut näkyisivät, muista klikata 'OPEN' painiketta allaolevan ohjeistuksen mukaisesti.



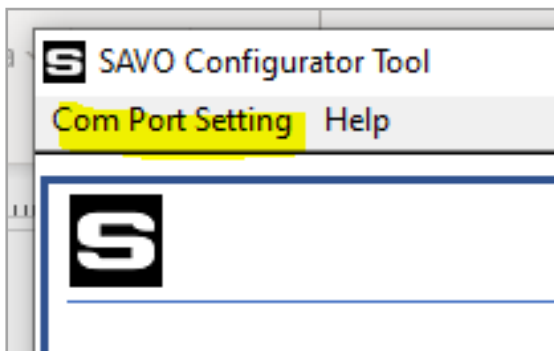
KONFIGURAATTORIN ASENNUS

LIVE TOIMINTATILA

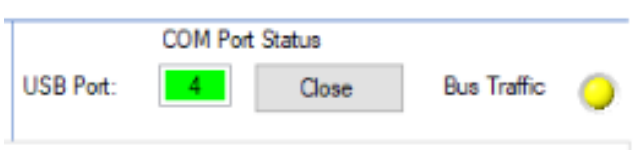
Käynnistä Konfiguraattori LIVE tilassa. Kytke USB-kaapeli; toinen pää tietokoneen vapaaseen USB-porttiin ja toinen pää liesikuvun elektroniikkakotelon sisällä olevaan monipiikkiliittimeen. Kohdista liittimessä ja piirilevyllä olevat merkit (pienet kolmiot). Katso tarvittaessa tarkempi ohjeistus tähän liesikuvun käyttöohjeesta.



Konfiguraattoria ensimmäistä kertaa käynnistäessä täytyy määritellä COM-portti:

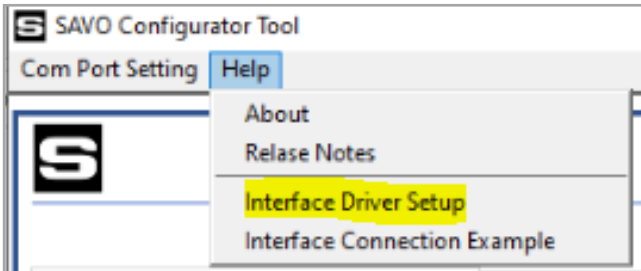


Jos com-portteja näkyy listalla useita, valitse se, johon USB-kaapelisi on kytketty. Portin valinnan jälkeen klikkaa seuraavaksi 'Open' painiketta. Jos USB-kaapelin laiteajurit löytyivät suoraan tietokoneelta, muodostuu yhteys ja 'Bus Traffic' merkkivalo alkaa vilkuttaa keltaisena. Konfiguraattori on nyt käyttövalmis.

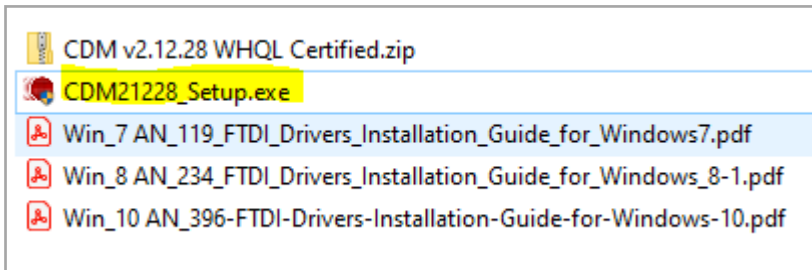


KONFIGURAATTORIN ASENNUS

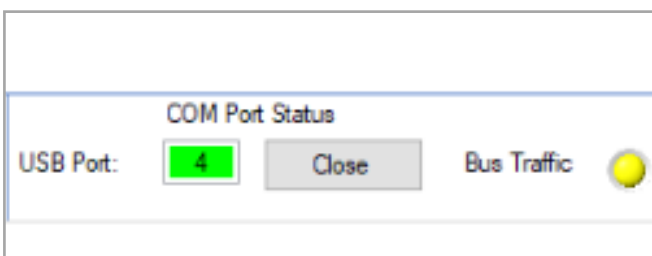
Mikäli Konfiguraattori ei löytänyt tietokoneeltasi tarvittavia laiteajureita, pitää ne asentaa itse. Tämä tapahtuu asentamalla 'Interface Driver Setup' kansioista löytyvä *.exe tiedosto:



Ajuriasennuksen jälkeen käynnistä Konfiguraattori uudestaan ja valitse com-portti.



Ongelmatapauksissa kannattaa katsoa kansioon laitettu USB-kaapelinvalmistajan käyttöjärjestelmäkohtainen ohjeistus. Kun ajurit on asennettu tietokoneelle, napsauta taas USB-portin 'Open' painiketta. Onnistunut yhteys ilmaistaan vilkkuvalla keltaisella led-merkkivalolla. Konfiguraattori on nyt valmis käytettäväksi.



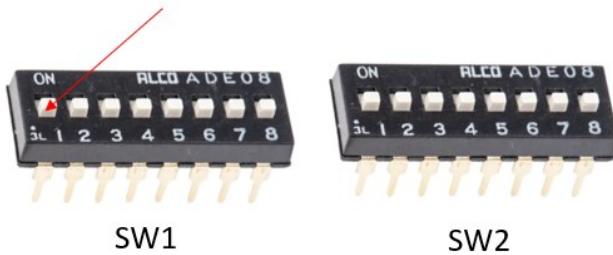
KONFIGURAATTORIN SIVUT

HW CONFIGURATION INFO

Tämä sivu on infosivu, joka näyttää joitain liesikuvun asetus- ja tilatietoja, et siis pysty itse muuttamaan mitään tällä sivulla.

Jotta pystyt muuttamaan mitään liesikuvun asetuksia Konfiguraattorilla, pitää 'Configuration Master' dip kytkin (liesikuvun elektroniikkakortilla olevan ensimmäisen dip-kytkinpakan ensimmäinen kytkin, katso kuva alla) olla laitettuna **OFF**-asentoon. Tällöin aktivoidaan VAPAA konfigurointi ja Konfiguraattoriin tulee samalla enemmän aktiivisivuja näkyville. Voit nyt esim. kokeilla muuttaa dip-kytkimien asentoja vaikkapa kuulakärkikynän päällä, ja näet kuinka infosivun dip-kytkinpakan asennot päivittyvät reaaliajassa. Kun olet tehnyt konfiguroinnit, jätä kytkin tähän OFF-asentoon!

Sivulla näytetään myös mm. piirilevyllä olevan trimmerin (ykkösnopeuden säätö) asento sekä venttiilin tilatieto ja max. aukeama-asetus. Trimmerin numeroarvot eivät ole jännitelukemia vaan trimmerin resistanssiarvoja (Ω).




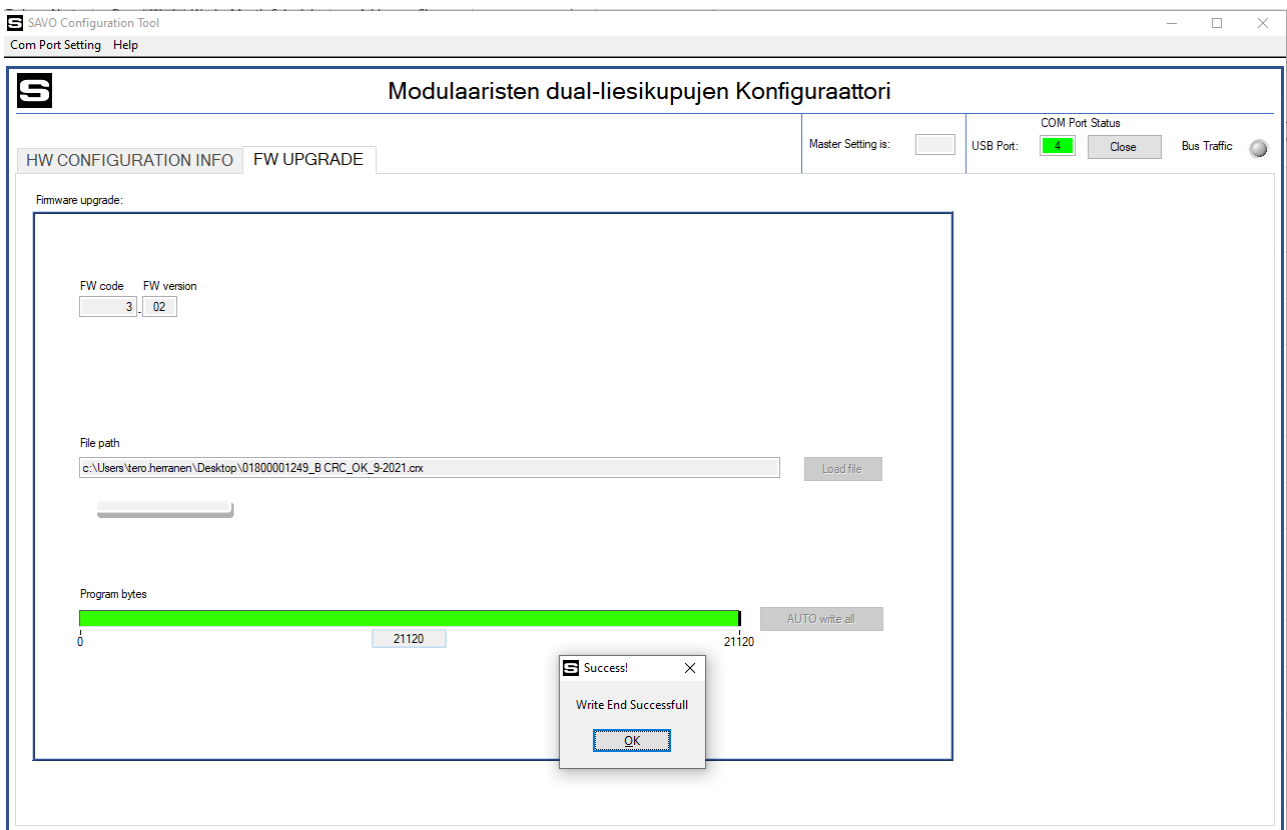
KONFIGURAATTORIN SIVUT

FW UPGRADE

Tämä sivu on tarkoitettu liesikuvun oman elektroniikan ohjelmiston (= FW) päivittämiseen. Huoltokäynnin yhteydessä on aina välillä hyvä tarkistaa, että liesikuvussa on viimeisin ohjelmisto. Ohjelmistopäivityksissä on kenties korjattu mahdollisia virheitä sekä uusia ominaisuuksia on voinut tulla lisää.

Lataa Savon sivuilta uusin FW ja laita se tietokoneellesi haluamaasi paikkaan. FW-tiedoston tunnistaa siitä, että sillä on crx-päätte.

Name	Date modified	Type	Size
 01800001325_A CRC_OK.crx	24.3.2022 8.56	CRX File	57 KB



KONFIGURAATTORIN SIVUT

FAN

Tämä sivu on tarkoitettu liesikuvun ohjaamien puhaltimien (huippuimuri, kanavapuhallin tai iv-kone) toimintomäärittelyjen tekemiseen. Voit vapaasti (annetuissa rajoissa) esim. määrittellä liesikuvun eri nopeuksille haluamasi ohjausjännitteen. 'Fan function mode activation' kohdassa voit valita tai laittaa pois päältä haluamasi toimintoja. Alarivin 'Timers and testing for fan functions' toiminnoilla voit testata haluamaasi toimintoa.

Esimerkkinä 'Winter start' toiminnon kokeilu:

- Raksi 'Winter start'
- Tallenna juuri tekemäsi asetus painamalla 'SAVE CONFIGURATION' painiketta
- Aseta 'setting' ikkunan arvoksi 15 sekuntia ja paina sitten 'TEST ON/OFF' painiketta. Testitoiminto käynnistyy, moottori alkaa pyöriä täysillä asetetun ajan ja näet ajastimesta laskevan sekuntimäärän. Kun asetettu arvo (esimerkissä 15s) on saavutettu, toiminto lopetetaan ja liesikupu palaa alkuperäiseen nopeuteensa.

Huom! Jotta mikä tahansa Konfiguraattorissa tehty asetus tulee käyttöön, on aina muistettava painaa 'SAVE CONFIGURATION' painiketta.

Mikäli olet tehnyt useampia muutoksia, etkä ole vielä tallentanut niitä, saat aikaisemmat asetukset palautettua näytölle painamalla 'RESTORE CONFIGURATION' painiketta. Tallennetut muutokset säilyvät vaikka liesikuvusta katkaistaisiin sähkö.

Katso toimintojen tarkemmat esittelyt liesikuvun ohjekirjasta.

The screenshot shows the SAVO Configuration Tool interface for fan settings. The window title is 'SAVO Configuration Tool' and the menu bar includes 'Com Port Setting' and 'Help'. The main title is 'Modulaaristen dual-liesikupujen Konfiguraattori' and it is in 'DEMO MODE'. The interface is divided into several sections:

- HW CONFIGURATION INFO | FW UPGRADE | FAN | VALVE | OTHERS | I/O TEST**: Navigation tabs.
- Master Setting is:** SW
- COM Port Status:** USB Port: 12, Close, Bus Traffic (yellow light)
- AC fan speed settings (60 - 230 VAC):**

	3 Speed Models	4 Speed Models
Speed 1	100	100
Speed 2	165	150
Speed 3	230	180
Speed 4	⊘	230
- EC fan speed settings (0 - 11.9 VDC):**

	3 Speed Models	4 Speed Models
Speed 1	3.6	3.6
Speed 2	6.2	5.4
Speed 3	11.9	7.1
Speed 4	⊘	11.9
- Fan speed test:** Off, 1, 2, 3, 4
- Load/Save configuration:** RESTORE CONFIGURATION, SAVE CONFIGURATION
- Fan function mode activations:**
 - Winter start
 - Intensive speed drop (4->3 or 3->2)
 - Automatic motor shut down
 - Automatic lights shut down
 - Turbo
 - Fire place (takkakäytin)
 - Forced 24/7 ventilation (nollaohitus)
- Demo Virtual Hood Status:**
 - Fan: 0-4 scale
 - Valve: CLOSED, 5mm, 10mm, 15mm, 22mm scale
 - Light: On/Off indicator
 - Reset Filter button
- Timers and testing for fan functions:**
 - Winter start (1-600 sec; 30): 30 setting, 29 time left, TEST ON/OFF
 - Intensive speed (1-600 sec; 300): 300 setting, 0 time left, TEST ON/OFF
 - Automatic motor & lights shut down (1-1440 min; 600): 600 setting, 0 motor time left, 0 lights time left, TEST ON/OFF
 - Turbo (1-3600 sec; 300): 300 setting, 0 time left, TEST ON/OFF
 - Fire place (1-600 sec; 300): 300 setting, 0 time left, TEST ON/OFF
 - Keyboard activated Shutdown for motor (1-60 min; 15): 15 setting, 0 time left, TEST ON/OFF

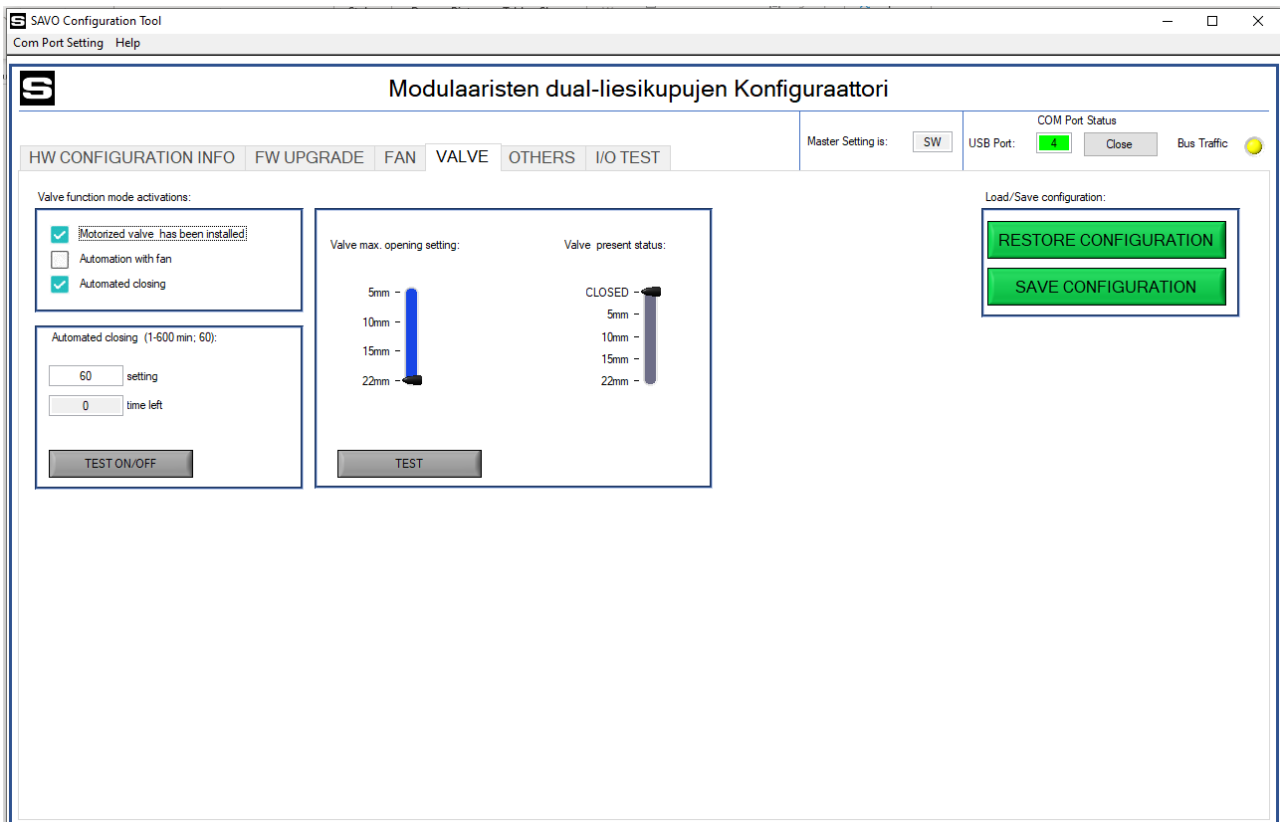
KONFIGURAATTORIN SIVUT

VALVE

Tämä sivu on tarkoitettu liesikupuun lisävarusteena saatavan tehostusventtiilin (mV-125) toimintomäärittelyjen tekemiseen. Voit esim. määrittellä venttiilin maksimiliikeradan tai miten venttiilin halutaan toimivan puhaltimen kanssa. Jotta liesikupu huomioi venttiilin, on kohta 'Motorized valve has been installed' oltava valittuna.

Huom! Jotta mikä tahansa Konfiguraattorissa tehty asetus tulee käyttöön, on aina muistettava painaa 'SAVE CONFIGURATION' painiketta. Mikäli olet tehnyt useampia muutoksia, etkä ole vielä tallentanut niitä, saat aikaisemmat asetukset palautettua painamalla 'LOAD CONFIGURATION' painiketta. Tallennetut muutokset säilyvät vaikka liesikuvusta katkaistaisiin sähköt.

Katso toimintojen tarkemmat esittelyt liesikuvun ohjekirjasta.



KONFIGURAATTORIN SIVUT

OTHERS

Tämä sivu on tarkoitettu pääosin liesikuvun talotekniikan hälytyksiin. Voit valita Open Collector lähtöön haluamasi triggerin/triggerit, jotka joko hälyttävät tai ohjaavat ulkoisia laitteita. Myös potentiaalivapaa relelähtö on konfiguroitavissa normaalitarkaisua (jolloin kärkitieto reagoi vain venttiilin aukiolotietoon) monipuolisemmin, jokaiseen asentoon parhaan mahdollisen yhteensovituksen saamiseksi.

Huom! Jotta mikä tahansa Konfiguraattorissa tehty asetus tulee käyttöön, on aina muistettava painaa 'SAVE CONFIGURATION' painiketta. Mikäli olet tehnyt useampia muutoksia, etkä ole vielä tallentanut niitä, saat aikaisemmat asetukset palautettua painamalla 'LOAD CONFIGURATION' painiketta. Tallennetut muutokset säilyvät vaikka liesikuvusta katkaistaisiin sähköt.

Katso toimintojen tarkemmat esittelyt liesikuvun ohjekirjasta.

The screenshot shows the SAVO Configuration Tool interface. The title bar reads 'SAVO Configuration Tool' and 'Com Port Setting Help'. The main window title is 'Modulaaristen dual-liesikupujen Konfiguraattori'. The interface includes a navigation menu with tabs: 'HW CONFIGURATION INFO', 'FW UPGRADE', 'FAN', 'VALVE', 'OTHERS', and 'I/O TEST'. The 'OTHERS' tab is selected. On the right, there is a 'COM Port Status' section with 'Master Setting is: SW', 'USB Port: [green indicator]', and 'Close' and 'Bus Traffic' buttons. The main content area is divided into several sections:

- Settings for Open Collector Alarms:** A list of checkboxes including 'All speeds OFF', 'Speed 1 ON', 'Speed 2 ON', 'Speed 3 ON', 'Speed 4 ON', 'Lights OFF', 'Lights ON', 'Potential free relay OFF', 'Potential free relay ON', 'Valve CLOSED', 'Valve OPEN', and 'Grease filter alarm ON' (which is checked).
- Grease filter alarm Time units (1 - 60000; 30000):** Two input fields: '30000 setting' and '29995 time left', with a 'TEST' button below.
- Light:** A lightbulb icon and a 'TEST' button.
- Load/Save configuration:** Two green buttons: 'RESTORE CONFIGURATION' and 'SAVE CONFIGURATION'.
- Triggers for Potential Free Relay:** A list of radio buttons: 'Valve OPEN', 'Fan speed is 1 or greater' (selected), 'Fan speed is 2 or greater', 'Fan speed is 3 or greater', and 'Fan speed is 4'.

KONFIGURAATTORIN SIVUT

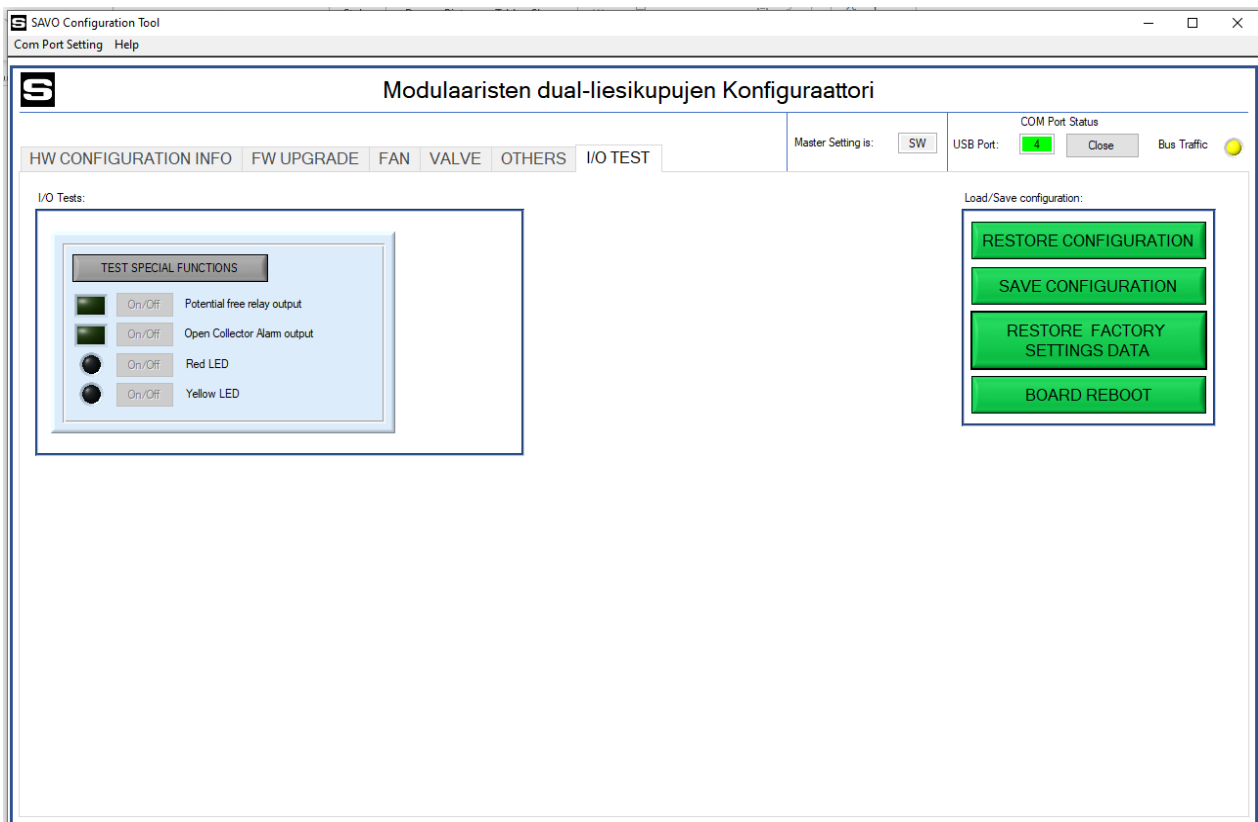
I/O TEST

Tämä sivu on tarkoitettu piirilevyllä olevan Open Collector portin, potentiaalivapaan relekärkitiedon ja merkkivalojen kokeiluun.

'RESTORE FACTORY SETTINGS DATA' palauttaa tehdasasetusarvot.

'BOARD REBOOT' tarvitaan jos I/O-testejä on kokeiltu.

Katso toimintojen tarkemmat esittelyt liesikuvun ohjekirjasta.



ASIAKASPALVELU

Sähköposti: info@savo.fi, huolto@savo.fi

Puh: 0207-181 450

Valtuutetut huoltoliikkeet verkkosivustollamme: www.savo.fi

TAKUUEHDOT

www.savo.fi

VALMISTAJA

Savo Design & Technic Oy

Kisällintie 3, 01730 VANTAA