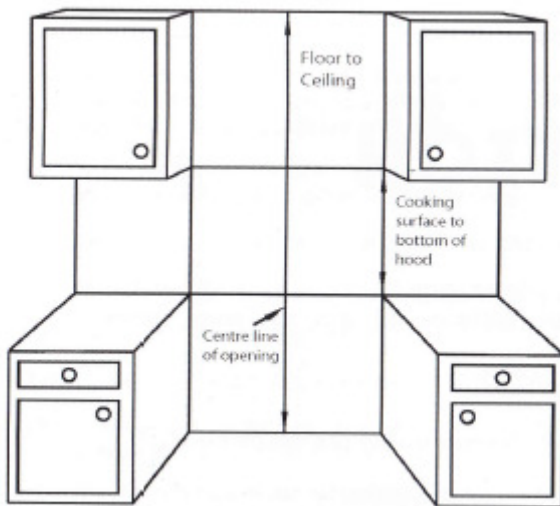


TURVALLISUUS

- Lue ohjeet huolellisesti ennen laitteen asennusta ja käyttöön ottamista.
- Asennus on suoritettava pätevän ammattimiehen toimesta.
- Valmistaja kiistää vastuuden minkä tahansa henkilö- tai esinevahingosta, jotka johtuvat laitteen vääränlaisesta asennuksesta ja käyttämisestä.
- Laite on liitettävä 220/240V , 50Hz virtaverkkoon.
- Lapset eivät saa leikkiä laitteella.
- Laite on tarkoitettu käyttämiseksi kotitaloudessa, ei koskaan liikekäytössä.
- Tuuletin ja sen rasvasuodatin ovat säännöllisesti puhdistettavia, jotta laite toimisi moitteettomasti ja olisi paloturvallista.
- Tuulettimen poistoilma ohjataan vain ulkoilmaan, ei koskaan ullakolle tms. tiloihin.
- Ennen puhdistusta on laite kytkettävä pois virtaverkosta.
- Minkä tahansa häiriötoiminnan tapauksessa on otettava yhteys valtuutettuun huoltoliikkeeseen tai korjaamoon.
- Laite on liitettävä maadoitettuun virtakehään. Varmista, että pistosrasia olisi luoksepäässettävässä paikassa myös asennuksen jälkeen.
- **Maahantuoja tai valmistaja ei vastaa mahdollisista vahingoista, jotka ovat johtuneet asennusvirheestä tai sellaisesta asennuksesta jotka on tehty väärillä työkaluilla tai asennukseen on käytetty materiaaleihin sopimattomia tarvikkeita!**

ASENNUS



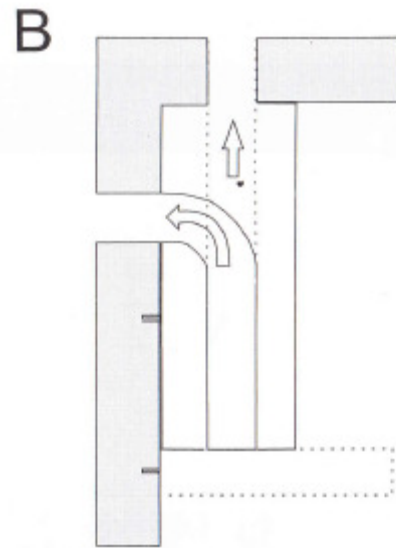
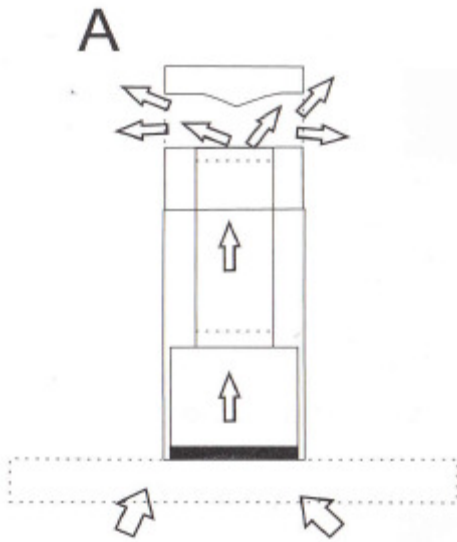
Mittaa liesituulettimesi sijaintipaikan keskikohta.

On otettava huomioon, että liesituulettimen alareuna asennuksen jälkeen olisi vähintään 65 cm korkeuteen hellan pinnasta.

Ennen kuin kiinnität liesituulettimen kattoon tai seinään, varmista että rakenteet kestävät liesituulettimen painosta johtuvan rasituksen.

Tämä liesituuletin on suunniteltu käytettäväksi poistotuulettimena (ulkoinen poistoputki) tai suodattavana tuulettimena (sisäinen ilmankierto) jolloin siinä käytetään hiilisuodattimia. Aktiivihiiilen kyllästymisaika

riippuu tuulettimen käyttömäärästä, valmistettavan ruoan tyypistä ja siitä, kuinka usein rasvanpoistosuodatin puhdistetaan. Suodattimet tulisi vaihtaa vähintään 4 kuukauden välein.



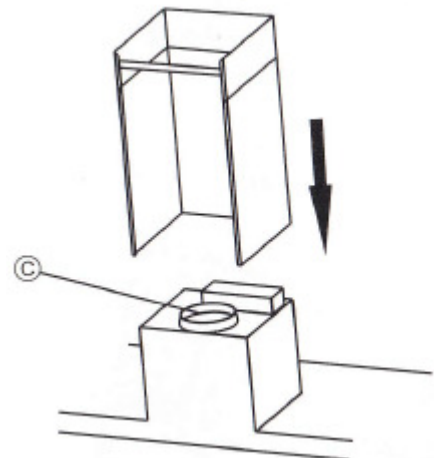
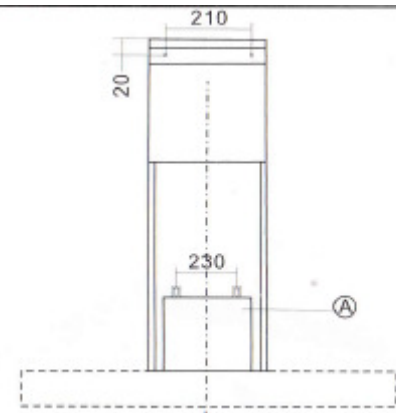
Poistoilman ulospääsy tapahtuu liesituulettimen yläkautta joko putkistoon (B) tai suoraan huoneilmaan kun aktiivihiihisuodatin on kytketty (A). Varmista, että poistoilma pääsee palautumaan huoneilmaan esteettömästi.

HUOM! Kerrostaloissa tai muissa keskusilmanvaihdolla (esim. huippuimuri) varustetuissa huoneistoissa liesituulettimen yhdistäminen ilmanvaihtoventtiiliin ja hormiin on kielletty, sillä kytkentä saattaa aiheuttaa häiriöitä huoneistojen ilmanvaihtojärjestelmään. Varmista tarvittaessa isännöitsijältä oikea liitântätapa.

SEINÄASENNUS

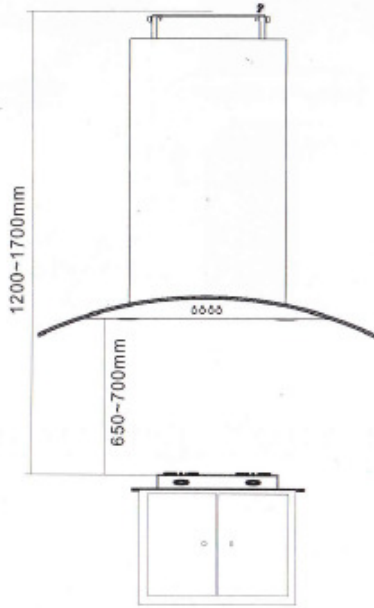
Tarkista laitteen toimivuus ennen kiinnittämistä seinään. Poista rasvasuodattimet laitteesta ennen asennusta, etteivät ne vahingoittuisi. Pitäen laitetta seinällä, tee merkit seinälle kahta asennusruuvia varten. Pora reiät viereisen kuvan kohta A mukaisesti. Laita paikalle ruuvitulpat ja ruuvit. Asenna tuuletin ruuvien varalle. Säädä laitteen asento vaaka- ja pystysuuntaisesti, kiinnitä ruuvien avulla. Liitä hormiputki (150 mm halkaisijalla, ei kuulu toimitukseen) laitteeseen.

Tämän jälkeen liitetään laite virtaverkkoon ja siksi on varovaisesti laskettava alas (mutta ei irrotettava toisistaan) hormiputkea peittävät kotelon osat. Virtakaapeli jää kotelon sisälle piiloon. Säädä kattotuen leveys yläreunan mukaisesti. Kiinnitä se kattoon mukana olevien ruuvien avulla, kiinnitä kotelon ylimmäinen osa kattoon kattotuen varalle.

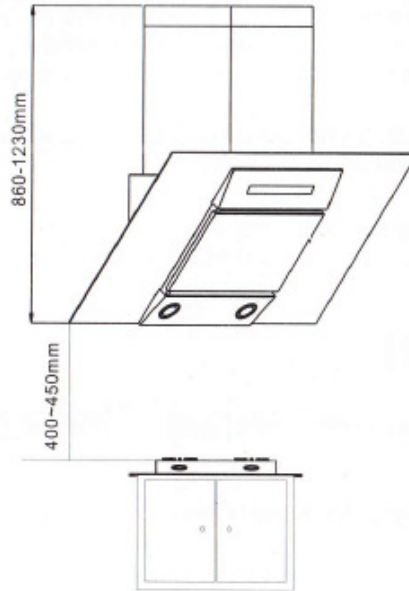


ERILAISTEN MALLIEN ASENNUKSET

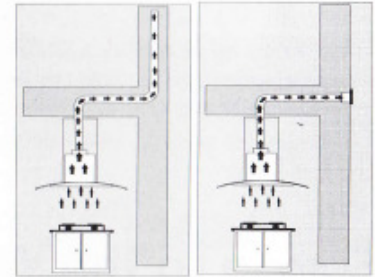
SEINÄASENNUS



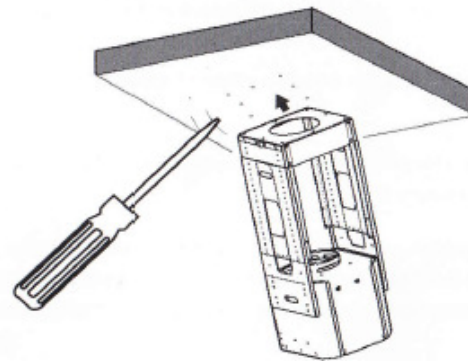
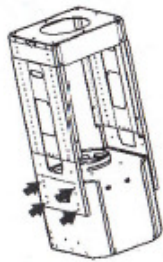
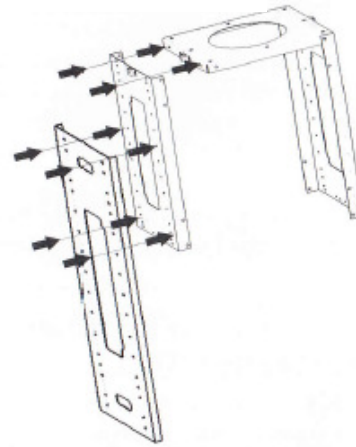
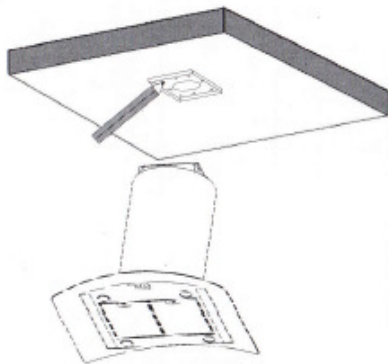
KALLISTETTU TUULETINMALLI



ILMAN OHJAUS ULOS
POISTOTUULETTIMEN KAUTTA



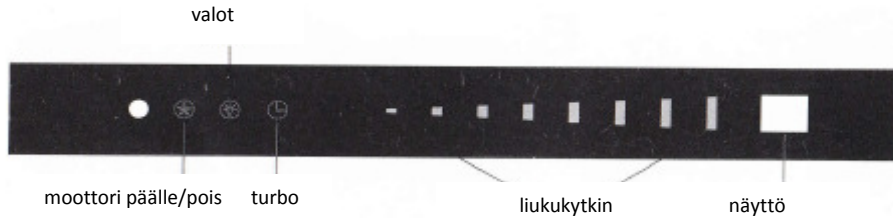
SAAREKETUULETIN, ASENNUKSEN 4 VAIHETTA



KÄYTTÖ

Suosittelavaa on kytkeä tuuletin päälle jo ennen ruuanlaiton alkua ja kytkeä pois päältä vasta 15 minuuttia ruuanlaiton päättymisestä.

Ohjaus liukukytkimillä



Moottori:

Kosketa lyhyesti vaaleansinistä merkkivaloa, oletuksena käynnistyy moottori 1. nopeudella. Liukukytkimen avulla voit säätää nopeuden teholle 2, 3. Turbonopeus on muutaman mallin ominaisuutena.

Valot:

Kosketa lyhyesti valojen merkkivaloa, valot ovat oletuksena asetettu teholle 25%, sitä voit säätää liukukytkimellä teholle 50, 75 tai 100%.

Poiskytkentä-ajastin:

Kosketa lyhyesti ajastimen merkkivaloa ja säädä liukukytkimellä laitteen poiskytkentä aika 5, 10, 15 tai 20 minuutille.

Elektroninen ohjaus

Painike 1 – 1. kosketus: matala nopeus

2. kosketus: poiskytkentä

3 sekunnin kosketus: poiskytkentäviive 5 minuuttia

Painike 2 – 1. kosketus: keskimäinen nopeus

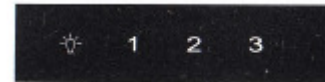
2. kosketus: poiskytkentä

3 sekunnin kosketus: poiskytkentäviive 5 minuuttia

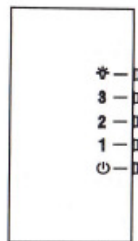
Painike 3 - 1. kosketus: korkein nopeus

2. kosketus: poiskytkentä

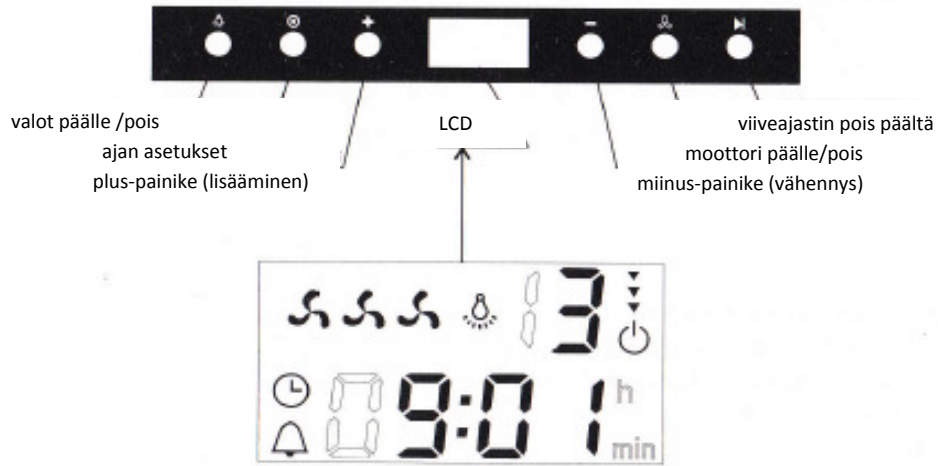
3 sekunnin kosketus: turboteho 7 minuuttia



Ohjaus painikkeilla



Sähköinen ohjaus



PUHDISTUS JA HUOLTO

Irrota laite verkkovirrasta ennen sen puhdistamista. Pyyhi tuulettimen pinnat puhtaiksi miedolla pesuaineliuksella kostutetulla pehmeällä liinalla. Älä koskaan käytä puhdistuksessa mitään hankaavia aineita tai välineitä.

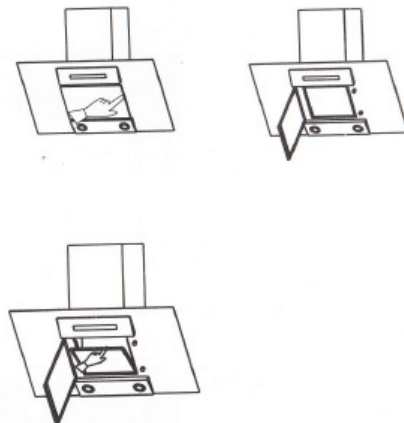
Rasvanpoistosuodatin kerää ilmassa olevat hiukkaset ja suurimman osan rasvasta.

Rasvasuodattimen tarkoituksena on estää rasvan kertyminen poistoilmaputkiin tai kaapistoon.

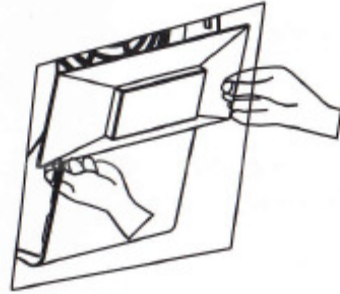
Rasvasuodatin tukkiutuu käytön aikana, mikä on normaalia. Tukkiutumisenopeus riippuu liesituulettimen käyttömäärästä ja suodattimen kunnosta. Suodattimen kunto vaikuttaa suoraan liesituulettimen imutehoon ja moottorin kestoikään, jonka vuoksi sen kunnossapidon laiminlyönti evää laitteen takuun. Jotta liesituuletin toimii luvatuslaisesti, on suodatin puhdistettava vähintään kahden kuukauden tai 30 käyttötunnin välein, kumpi aikaraja tulee nopeammin vastaan.

Rasvasuodatin voidaan pestä joko käsin tai astianpesukoneessa. Jos peset suodattimen käsin, käytä harjaa sekä emäksistä pesuainetta, jolloin rasva irtoaa parhaiten. Pesun ja huolellisen kuivauksen jälkeen asenna rasvasuodatin takaisin paikalleen.

Aktiivihiihisuodatin ei ole pestävä. Se vaihdetaan täyttymisen jälkeen. Ensin poistetaan rasvasuodatin ja sen takana oleva hiilisuodatin. Uusi hiilisuodatin laitetaan paikalle ja sen jälkeen asennetaan rasvasuodatin takaisin. Liesituulettimessa, missä on kalteva etuosä, vaihdetaan hiilisuodatin seuraavasti: lasista peitteen oikeanpuoliselle keskiosalle painetaan, lasipeite aukeaa. Irrotetaan rasvasuodatin, sen jälkeen hiilisuodatin.



Muutamassa tuuletinmallissa on rasvan keräilijä. Sitä on aika-ajoin pestävä käsin tai astianpesukoneessa. Älä käytä liesituulettimen puhdistuksessa teräsharjoja tai karheita pesusienia. Älä puhdistu laitteen osia suola-, desinfekointiaine- tai valkaisuaineliuoksella missään tapauksessa. Nämä aineet vahingoittavat laitteen ruostumattomasta teräksestä pintaa. Huuhtelee kaikki osat ja kuivaa huolellisesti.



Lamppujen vaihto

Liesituulettimen halogeenit voidaan vaihtaa uusiin niiden palattua loppuun. Halogeeni vaihdetaan kiertämällä lamppua vastapäivään. Voit tarvittaessa avustaa aukeamista liesituulettimen sisäpuolelta, kun olet poistanut rasvasuodattimen. Uusi halogeeni kierretään paikoilleen myötäpäivää. Voiman käyttöön ei ole tarvetta halogeenia vaihdettaessa. Jos laitteessa on 4 lamppua, asennetaan 4 x 10W lamppua, jos 2 lamppua, asennetaan 2 x 20W lamput.