

KÄYTTÖ- JA HUOLTOOHJEET

PVC-ikkunoiden käyttö- ja huoltoohjeet

1. Asennuksen jälkeinen puhdistus

Ikkunat pitää puhdistaa heti asennuksen jälkeen. Kaikki lika pitää puhdistaa varovaisesti käyttäen vettä ja puhdistussientä, irtonainen lika pitää poistaa käyttäen esim.pölynimuria tai muovilastaa. Ikkunaprofiileilta pitää poistaa suojamuovit heti asennuksen jälkeen.

Tärkeä tietää:

Asennuksen jälkeen pitää ikkunan olla suljetussa asennossa 24 tuntia.

Ikkunapielien viimeistelytyöitten aikana pitää olla ikkuna suljettu, että ikkunan liikkuvat osat pysyvät puhtaana.

2. Ikkunan avaaminen ja sulkeminen

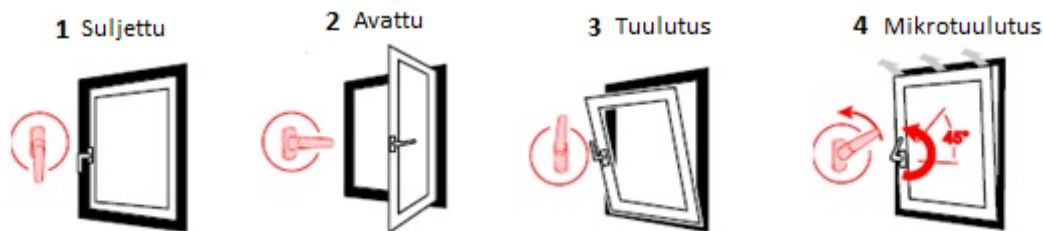
Ikkunan painikkeella on 4 asentoa:

1 - Ikkuna on suljettu (painike pystyasennossa, suunta alaspäin);

2 - Ikkuna on avattu (painike on vaakasennossa);

3 - Ikkuna on avattu tuulutus (kippi) asentoon (painike on pystyasennossa, suunta ylöspäin)

4 - Ikkuna on avattu mikrotuulutus asentoon (painike on 45 astetta avatusta asennosta ylöspäin)



5 - Kielletty on muuttaa painikkeen asentoa ikkunan ollessa avattu.

Jos tapahtuu, että ikkunaa avattaessa sivusuuntaan yläsarana yläkulmasta aukeaa tuulutus-asentoon, niin työntäkää ikkuna varovaisesti takaisin saranapesään ja kääntäkää painike kunnolla „avattu” eli horisontaaliseen asentoon.



Vältä tuplaavaamista

3. Huolto

Ikkunat tarvitsevat säännöllistä huoltoa ainakin kerran vuodessa. Huolto sisältää ikkunoiden puhdistamisen; ikkunoiden helojen, lukkojen ja muiden liikkuvien osien puhdistamisen ja voitelemisen; ikkunapuitteiden ja lukituksien säädön (värilliset ikkunat saattavat tarvita säätöä 2 kertaa vuodessa – syksyllä ja keväällä).

Tärkeä on, että ikkunoita käytetään oikein ja turvallisesti.

Helojen, lukkojen ja muiden liikkuvien osien huoltamisessa kannattaa seurata seuraavia vinkkejä:

- Voidelkaa kaikki liikkuvat osat ja lukituksien vastakappaleet.
- Voitelemiseen käytäkää ainoastaan öljyä tai voiteluaineita, mitkä eivät sisällä happoja tai hartsia.
- Jos ikkunoiden saranat ovat jostain syystä ilman suojamuoveja, niin kannattaa tarkistaa, että yläsarana on kiinnitetty ja lukittu oikein asennuksen yhteydessä.
- Puhdistamiseen ja huoltamiseen käytäkää ainoastaan aineita, mitkä ovat pH-neutraaleja ja eivät vahingoita lukkojen suojaa korroosiota vasten.
- Tarkistakaa ruuvien kiinnityksiä, löysät ruuvit pitää taas kiristää ja vaurioitunut ruuvit on vaihdettava uusiin.

Jos ikkunalla esiintyy toimivuusvirheitä, niin pyydämme ottamaan heti yhteyttä lähimpään tuottajan edustajaan!

Profiili

PVC-ikkunat ovat tunnettuja siitä, että ne tarvitsevat vain vähän huoltoa. Ikkunaprofiilin puhdistamiseen voi käyttää joko lasien puhdistusaineita tai lämminta saippuavettä. Parhaiten sopii ikkunaprofiilien puhdistamiseksi muovin puhdistusaine, mikä puhdistaa koko lian.

Tärkeä tietää

Kielletty on käyttää puhdistuksessa:

- teräviä esineitä (esim.metalli lastat, teräsharjat jms.), mitkä voivat vahingoittaa ikkunan pintoja,
- abrasiivisia puhdistusaineita tai liuottimia, mitkä voivat reagoida PVC pinnan kanssa ja aiheuttaa ulkopinnalle vahinkoja.

Tiivisteet

Ainakin kerran vuodessa (esim.syksyllä) pitää voidella ikkunoiden tiivisteet, taatakseen niiden elastisuus ja toimivuus. Voiteluaineena voi käyttää vain siihen tarkoitukseen tarkoitettuja voiteluaineita (esim.silikoniöljy, vaseliini).

Helat ja lukot

Helojen ja lukkojen puhdistaminen ja voitelemine on helppoa, voidella pitää ainoastaan liikkuvat osat ja lukituksien vastakappaleet. Suosittelemme käyttää voiteluaineina voitelurasvaa tai -öljyä, mitkä eivät sisällä happoja tai hartsia (esim.ompelukoneöljy). Kielletty on käyttää voiteluaineena tavallista moottoriöljyä.

Tärkeä tietää

Ikkunoita pitää voidella ainakin kerran vuodessa huoltoohjeiden mukaisesti. Tämä takaa ikkunoiden pitkän käyttöiän ja hyvän toimivuuten.

Ikkunat pitää säätää tarvittaessa ainakin kerran vuodessa (värilliset ikkunat saattavat tarvita säätöä 2 kertaa vuodessa – syksyllä ja keväällä).

4. Taataksaan sen, että ikkunan käyttöikä olisi mahdollisimman pitkä ja ikkunan toimivuus turvallinen, pitää seurata seuraavia ehtoja.

- Ikkunapuitteille ei voi ripustaa lisäpainoa;
- Ikkunapuitteita ei voi vääntää tai työntää kauemmaksi, kun ne normaalisti avautuu;
- Ei voi laittaa esineitä ikkunapuitteen ja karmin väliin;
- Lasten turvallisuuden takaamiseksi on suositeltava käyttää aukaisunrajoittimia;
- Älkää jättäkää ikkunaa avattu-asentoon kovan tuulen tai myrskyn aikana.

5. Muut mahdolliset ongelmat:

Kondenssi

Kuiva ja raikas ilma lämpenee nopeammin kun raskas ja kostea ilma eli huoneiston riittävällä ilmanvaihdolla saavutatte energian säästön ja sisäilman paranemisen.

Ikkunan lasipaketin ulkopinta huurtuu

Ikkunan lasipaketin ulkopinnan huurtumista ei pysty normaalisti estämään. Tämä ilmiö ei ole vaarallinen ikkunalle ja on tavallisesti lyhytaikainen. Lasipaketin ulkopinnan huurtumista voi esiintyä eniten keväällä ja syksyllä, koska silloin on ulkona ilman kosteus korkein. Lasipaketin ulkopinta huurtuu, koska lämpötila ulkona on korkeampi, kun lasipaketin ulkopinnan lämpötila. Koska nykyaikaiset ikkunat ovat hyvin lämpöä eristäviä, niin sisätiloista tuleva lämpö ei pääse läpi lasipaketin ulos pitääkseen lasia kuivana.

Voi jopa sanoa, että ajoittainen huurtuminen lasipaketin ulkopinnassa on merkki ikkunan hyvästä lämmöneristävytydestä eli hyvästä ja nykyaikaisesta ikkunasta.

Ikkunan lasipaketin sisäpinta huurtuu

Ikkunan lasipaketin sisäpinnan huurtuminen johtuu todennäköisesti siitä, että huoneiston kosteus on korkea ja lasipaketin sisäpinta ei tuuletetu riittävästi. Huoneistossa pitää olla riittävän hyvä ilmanvaihto ja korvausilmaventtiilit pitää olla avattuja. Jos rakennuksessa on koneellinen ilmanvaihto, silloin pitää varmistaa, että tuloilman ja poistoilman suhde on säädetty oikein. Poistoilma pitää olla säädetty vähän suuremmalle, että huoneistossa olisi vähän alipainetta. Lisäksi kannattaa tarkistaa, ettei kalusteet, verhot tai muut asiat estä ilman kiertoa ikkunan edessä. Eniten esiintyy lasipaketin sisäpinnan huurtumista talvisin, kun sisä- ja ulkoilman lämpötilaero on isoin. Jos talvisin ulkolämpötila laskee hyvinkin alhaiseksi, niin ikkunan reuna-alueilla saattaa jopa esiintyä kosteuden jäätymistä.

Halkeamat lasissa

Lasipaketin lasi voi kestää isojakin lämpötilaeroja, mutta jos lasia lämmitetään tai viilennetään yhdestä paikasta, niin lasille voi aiheutua niin isot sisäpaineet, että lasi halkeaa. Tätä ilmiötä kutsutaan termiseksi särkymiseksi. Välttääkseen mahdollista lasien termistä särkymistä pitää seurata seuraavia ehtoja:

- Lasipaketin sisä- tai ulkopuolelle ei voi liimata julisteita, muoveja, mainoksia jms, koska silloin on ilmanvaihto lasin pinnalla estetty.
- Ikkunapuitteisiin ei suositeta asentaa sälekaihtimia tai muita kaihtimia, mitkä ovat lasin lähellä, koska ne estävät ilmanvaihdon lasin pinnalla, tämä voi aiheuttaa lasin termisen särkymisen.

Lasipaketin termisen särkyminen ei kuulu tuotteen takuun piiriin.

5. Ikkunapuitteen säätö

Ikkunat pitää säätää tarvittaessa ainakin kerran vuodessa (värilliset ikkunat saattavat tarvita säätöä 2 kertaa vuodessa – syksyllä ja keväällä). Seuraavasti hyviä vinkkejä ikkunan säätämiseksi.

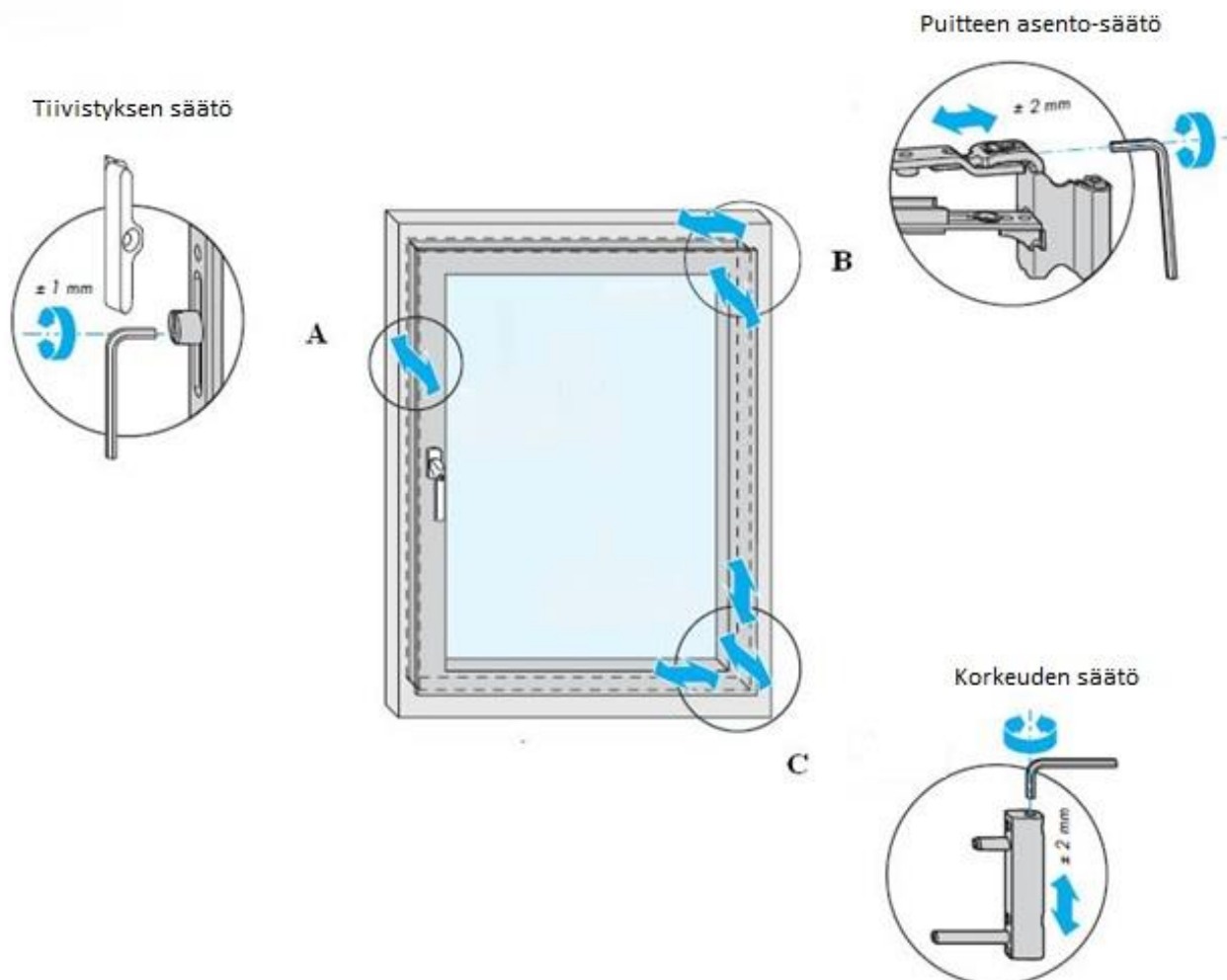
Tiivisteet eivät tiivistä riittävän hyvin - jos tiivisteet eivät tiivistä riittävän hyvin, niin tiivistystä on mahdollista lisätä kääntäen lukitustapin asentoa, tämä vaikuttaa tiivistykseen +/- 1mm. (kts.kuva A)

Puitteen lukon puoleinen alakulma ottaa kiinni alakarmiin - jos kuvassa näkyvän ikkunan puitteen lukon puoleinen eli vasen alakulma ottaa kiinni alakarmiin, niin se tarkoittaa, että lukon puoleinen ikkunapuitteen reuna on vajonnut ja sitä pitäisi säätää korkeammalle. Tämä on mahdollista käyttäen 4mm kuusiokoloavainta, aukaiskaa ikkuna tuuletusasettoon (kipiasento) ja säätäkää ikkunapuitteen asentoa yläsaranasta. (kts.kuva B)

- käännä säätöruuvia oikealle = ikkunapuitteen lukonpuoleinen alakulma säätyy ylöspäin
- käännä säätöruuvia vasemmalle = ikkunapuitteen lukonpuoleinen alakulma säätyy alaspäin

Puitteen koko alareuna ottaa kiinni alakarmiin - jos kuvassa näkyvän ikkunan puitteen koko alareuna ottaa kiinni alakarmiin, niin se tarkoittaa, että koko ikkunanpuite on vajonnut ja sitä pitäisi säätää korkeammalle. Tämä on mahdollista käyttäen 4mm kuusiokoloavainta, poistakaa ikkunan alakulmassa sijaitsevan alasaranan muovisuoja ja säätäkää saranassa olevaa säätöruuvia. (kts.kuva C)

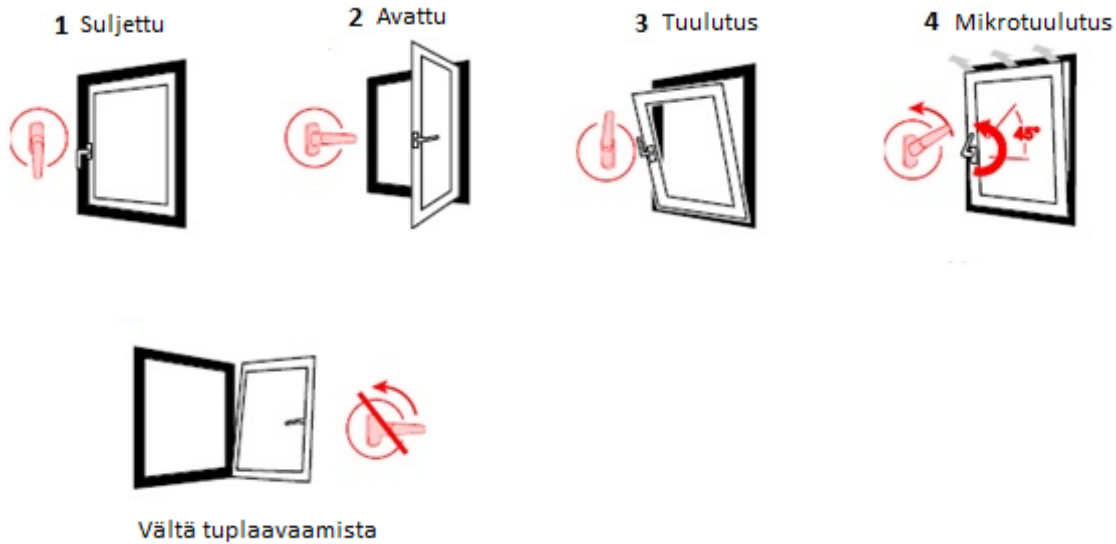
- käännä säätöruuvia oikealle = koko ikkunanpuite säätyy ylöspäin
- käännä säätöruuvia vasemmalle = koko ikkunanpuite säätyy alaspäin



6. Ikkunan käyttö ja turvallisuus

Ikkunan painikkeella on 4 asentoa:

- 1 - Ikkuna on suljettu (painike pystyasennossa, suunta alaspäin);
- 2 - Ikkuna on avattu (painike on vaakasuunnassa);
- 3 - Ikkuna on avattu tuulutus (kippi) asentoon (painike on pystyasennossa, suunta ylöspäin)
- 4 - Ikkuna on avattu mikrotuulutus asentoon (painike on 45 astetta avatusta asennosta ylöspäin)



Pari vinkkiä varmistakseen, että ikkunalla on pitkä käyttöikä ja että sitä käytetään turvalisesti.

