

SENCOR®

SBU 8800NP

SBU 8850NP



FI ■ Tehosekoitin

FI Tehosekoitin

Tärkeitä turvaohjeita

LUE OHJEET HUOLELLISESTI JA SÄILYTÄ NE MYÖHEMPÄÄ TARVETTA VARTEN.

- Henkilöt, joiden fyysiset, aistilliset tai henkiset kyvyt ovat heikentyneet tai joilla ei ole riittävästi kokemusta ja tietoja, voivat käyttää tätä laitetta vain, jos käyttöä valvotaan tai jos heitä on opastettu käyttämään laitetta turvallisesti ja he ymmärtävät laitteen käyttöön liittyvät vaarat.
- Lapset eivät saa käyttää tätä laitetta tai leikkiä sillä. Säilytä laite ja sen virtajohto lasten ulottumattomissa.
- Laite on tarkoitettu vain kotikäyttöön. Sitä ei ole tarkoitettu käyttöön muissa tiloissa, kuten:
 - henkilökunnan keittokomerot kaupoissa, toimistoissa ja muilla työpaikoilla;
 - hotelli- ja motellihuoneet ja muut asuintilat;
 - maatilat;
 - yöpymistä aamiaisella tarjoavat yritykset.
- Tämä laite on tarkoitettu elintarvikkeiden sekoitukseen. Älä käytä sitä muihin kuin sen käyttötarkoituksen mukaisiin tehtäviin.



Varoitus:

Virheellinen käyttö voi aiheuttaa tapaturman.

- Älä käytä laitetta teollisuusympäristössä tai ulkona.
- Ennen laitteen liittämistä pistorasiaan varmista, että sen tyyppikilvessä esitetty nimellijännite vastaa pistorasian jännitettä.
- Älä aseta laitetta sähkö- tai kaasukeittimen päälle tai sen lähelle, pöydän reunalle tai epävakaaalle pinnalle. Aseta laite vain tasaiselle, kuivalle ja vakaalle pinnalle.
- Käytä laitteessa vain sen mukana toimitettuja alkuperäisiä varusteita.
- Älä täytä sekoitusastiaa yli sen nimellistilavuuden.
- Varmista ennen laitteen päälle kytkemistä, että se on oikein kokoonpantu ja että sekoitusastia on kunnolla suljettu. Laite on varustettu suojauskella, joka estää sen käynnistymisen, ellei sekoitusastiaa ole kiinnitetty moottoriyksikköön oikein.



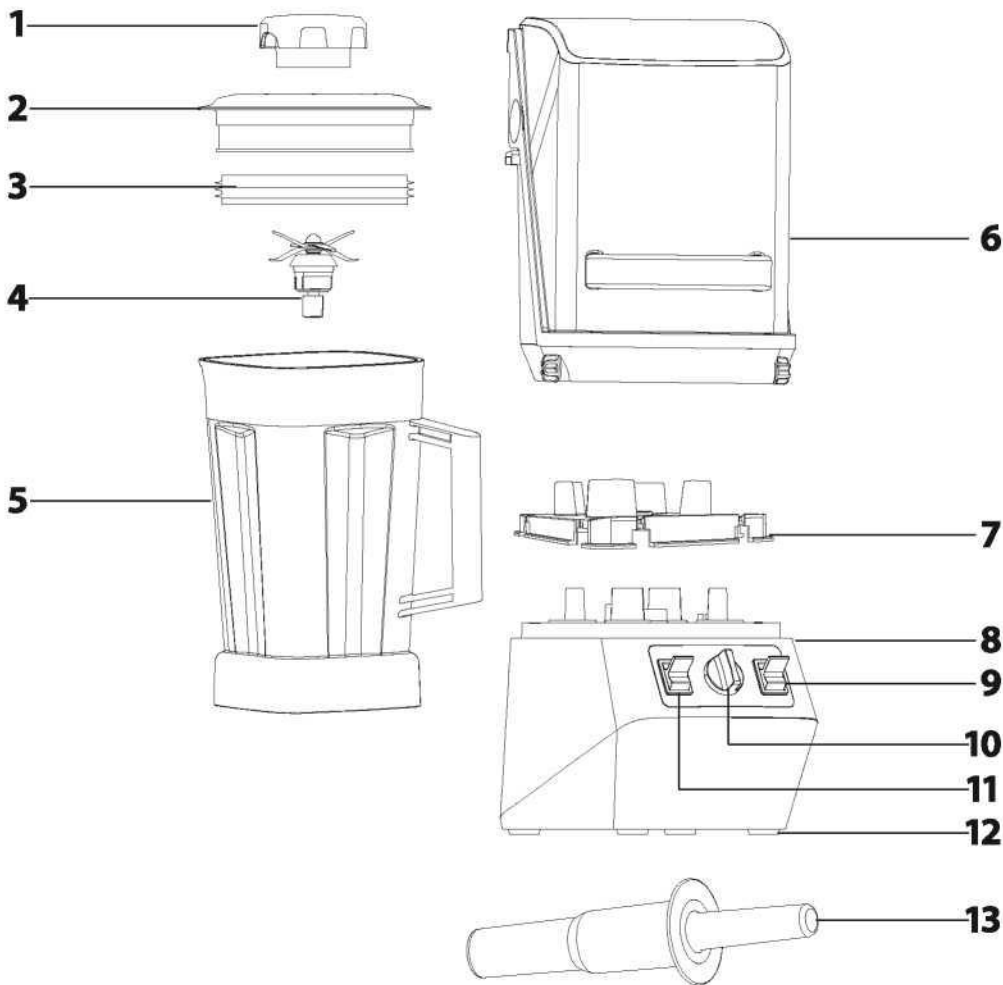
Varoitus:

Älä koskaan käynnistä sekoitinta, ellei ulkokantta ole kiinnitetty kunnolla sekoitusastiaan.

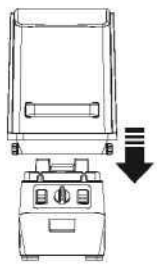
- Ennen hedelmien tai vihannesten sekoittamista poista kovat siemenet ja kivet esim. aprikooseista, persikoista, mangoista, avokadoista yms. ja syötäväksi kelpaamattomat kuoret esim. appelsiineista, mandariineista, ananaksista, meloneista yms. Poista pähkinöistä kuoret ja lihasta luut.
- Ole hyvin varovainen käsitellessäsi kuumia nesteitä ja aineksia. Kuuma höyry tai kuumien nesteiden tai aineksien roiskuminen voi aiheuttaa palovammoja. Älä kaada sekoitusastiaan nesteitä, joiden lämpötila on yli 80°C. Turvallisuussyistä on suositeltavaa antaa kuumien nesteiden jäähtyä ennen niiden sekoitusta.
- Käytä kuumien nesteiden ja ainesten sekoittamiseen vain pientä nopeutta. Kuuma höyry poistuu luonnollisesti kannen ilmanvaihtoaukkojen kautta.

- Älä käytä äänisuojaa kuumia nesteitä ja aineksia sekoitettaessa kuuman höyryn suojan alle kondensoitumisen välttämiseksi.
- Vältä kuumien pintojen koskettamista. Käytä kädensijaa sekoitusastian siirtämiseen.
- Sekoittamisen aikana voit lisätä aineksia sekoitusastiaan ulkokannen aukon kautta tai voit käyttää sullointa sekoitusprosessin nopeuttamiseksi. Sullointa käytettäessä täytyy ulkokannen olla asennettu sekoitusastiaan ja astian pitäisi olla täytetty korkeintaan $\frac{2}{3}$ määrään maksimikapasiteetista. Sekoitettaessa kuumia nesteitä tai aineksia täytyy sisäkannen olla turvallisuussyistä suljettu.
- Älä laita sekoituksen aikana sekoitusastiaan käsiäsi tai mitään esineitä kuten esim. keittiöveistä, haarukkaa tai puukauhaa. Seurauksena voi olla tapaturma tai laitteen vahingoittuminen.
- Laitteen yhtäjaksoisen käytön maksimiaika on 3 minuuttia. Sen jälkeen laite kytkeytyy automaattisesti pois päältä sen ylikuumentumisen välttämiseksi. Anna sen jäähtyä vähintään 1 minuutin ajan ennen seuraavaa käynnistystä. Viiden peräkkäisen käyttösyklin jälkeen anna laitteen jäähtyä 30 minuutin ajan.
- Käyttäessäsi sullointa älä jätä laitetta yhtäjaksoisesti käyntiin yli 30 sekunnin ajaksi moottorin ylikuormittumisen välttämiseksi.
- Maapähkinävoita valmistettaessa tai sekoitettaessa korkean rasvapitoisuuden omaavia aineksia älä jätä laitetta käyntiin yli 30 sekunnin ajaksi hetkestä, jolloin seos alkaa kiertää astiassa. Muuten voi laite ylikuumentua.
- Älä sekoita kuivia aineksia (viljaa yms.) kauemmin kuin 45 sekuntia, muuten voi sekoitin vioittua. Kuivien aineiden, kuten esim. viljajyvien usein tapahtuva sekoittaminen kuluttaa voimakkaasti teräyksikköä ja aiheuttaa muutoksia sekoitusastian ulkonäköön.
- Laite on varustettu lämpösuojauksella, joka suojaa moottoria vahingoittumiselta kuormituksen ollessa liian suuri. Jos laite kytkeytyy pois päältä moottorin ylikuormituksen vuoksi, irrota se pistorasiasta ja anna sen jäähtyä vähintään 30 minuuttia. Sen jälkeen voit jatkaa laitteen käyttöä.
- Älä kytke laitetta päälle sen ollessa tyhjä. Laitteen virheellinen käyttö voi lyhentää sen käyttöikää.
- Jos ainekset tarttuvat teräyksikköön tai astian seiniin, kytke laite pois päältä ja irrota se pistorasiasta. Varmista, että teräyksikkö ei pyöri. Irrota astia varovasti moottoriyksiköstä. Avaa kansi ja puhdista lastalla teräyksikkö ja astian seinät. Sulje kansi kunnolla ja kiinnitä astia takaisin moottoriyksikköön. Liitä virtajohto pistorasiaan ja voit jatkaa sekoittamista.
- Ole varovainen käsitellessäsi teräyksikköä, tyhjentäessäsi astiaa ja puhdistaessasi laitetta välttääksesi terävien terien aiheuttamia vahinkoja.
- Sekoitusastia ei ole tarkoitettu elintarvikkeiden lämmittämiseen mikroaaltouunissa tai niiden varastointiin.
- Kytke laite pois päältä ja irrota se pistorasiasta aina kun et käytä sitä tai jos jätät sen ilman valvontaa ja ennen sen kokoamista, purkamista, puhdistusta ja siirtämistä.
- Varmista, että pyörivät osat ovat pysähtyneet, ennen kuin irrotat sekoitusastian moottoriyksiköstä.
- Puhdista laite luvussa Puhdistus ja huolto annettujen ohjeiden mukaan. Älä upota moottoriyksikköä ja virtajohtoa veteen tai muuhun nesteeseen äläkä pese näitä osia juoksevalla vedellä.
- Varmista, ettei virtajohdon pistoke joudu kosketuksiin kosteuden kanssa. Älä laita virtajohdon päälle raskaita esineitä. Varmista, ettei se riipu pöydän reunan yli ja ettei se kosketa kuumia pintoja.
- Irrota laite pistorasiasta vetämällä virtajohdon pistokkeesta, ei virtajohdosta. Muuten voi virtajohto tai pistorasia vioittua.

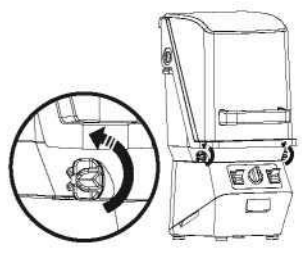
- Vaarallisten tilanteiden välttämiseksi on vioittunut virtajohto annettava valtuutetun huoltokeskuksen tai muun vastaavan ammattitaidon omaavan henkilön vaihdettavaksi. Laitetta, jonka virtajohto on vioittunut, ei saa käyttää.
- Älä käytä laitetta, ellei se toimi normaalisti tai jos siinä ilmenee millaisia tahansa merkkejä vioittumisesta. Vaarallisten tilanteiden välttämiseksi älä korjaa laitetta itse äläkä tee siihen mitään muutoksia. Anna kaikki korjaukset valtuutetun huoltokeskuksen tehtäväksi. Laitteeseen puuttuminen voi aiheuttaa lainmukaisen virhevastuun tai laatutakuun raukeamisen.

A

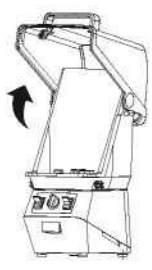
B 1



2



C



D



FI Tehosekoitin

Käyttöohje

- Lue laitteen käyttöohje ennen laitteen käytön aloittamista siinäkin tapauksessa, että olet jo aiemmin tutustunut vastaavaan tyyppisten laitteiden käyttöön. Käytä laitetta vain tässä käyttöohjeessa esitetyllä tavalla. Säilytä ohje myöhemmä tarvetta varten.
- On suositeltavaa säilyttää alkuperäinen kuljetuspakkaus, muu pakkausmateriaali, ostokuitti ja todistus myyjän vastuun laajuudesta tai takuutodistus vähintään lainmukaisen virhevasuun tai laatutakuun kestoajan. Laitetta kuljetettaessa on suositeltavaa pakata se valmistajan alkuperäiseen pakkaukseen.

LAITTEEN KUVAUS

- A1 Sisäkansi**
voidaan käyttää aneisten lisäämiseen sekoitusastian sekoittamisen aikana.
- A2 Aukolla varustettu ulkokansi**
Sisäkannen poistamisen jälkeen voit lisätä aineksia astiaan sekoittamisen aikana tai voit käyttää sullointa sekoittamisen nopeuttamiseksi.
- A3 Tiiviste**
- A4 Teräyksikkö kuudella ruostumattomasta teräsestä valmistetulla titaaniinpintaisella terällä**
- A5 2 litran vetoinen Tritanista valmistettu sekoitusastia**
- A6 Suoja***
äänen vaimentamiseen.
- A7 Välilevy**
- A8 Moottoriyksikkö**
- A9 Virtakytkin ON/OFF moottoriyksikön päälle ja pois päältä kytkemiseen A10 Kiertokytkin nopeuden (max. 33 000 r/min) ja sekoitusohjelman valintaan DESSERT (jälkiruoat) - SMOOTHIE (smoothie-juomat) - ICE CRUSH (jäämurskaus) - STOP (käynnin pysäytys) - LOWER (pieni nopeus) - MIDDLE (keskinopeus) - HIGH (suuri nopeus)**
- A11 PULSE-kytkin**
pulsitoiminto lyhytaikaiseen sekoittamiseen.
- A12 Luistamattomat jalat**
- A13 Sulloin**
jonka pituus on sovitettu niin, että laitettaessa se ulkokannen aukkoon se ei yletä teräysikköön.



* Huomautus:

Suoja A6 toimitetaan vain mallin SBU 8850NP mukana.



Huomautus:

Sekoitusastia A5 on valmistettu „BPA Free“-materiaalista. Kyseessä on materiaali, joka ei sisällä terveydelle haitallista Bisfenol A:tä.

LAITTEEN KÄYTTÖTARKOITUS JA OMINAISUUDET

■ Tämä monitoimisekoitin tuo vallankumouksen elintarvikkeiden käsittelyyn. Sen avulla voit muutamassa hetkessä valmistaa mitä erilaisimpia ruokia ja juomia, kuten tuoreita smoothie-juomia, pirtelöitä, kermakeittoja, kastikkeita, levitteitä ja lasten lisäravinteita, voit myös hienontaa lihaa, pähkinöitä ja viljaa tai valmistaa soijamaitoa, jäähilejuomia tai erinomaista kermajäätelöä tai sorbetteja. Tehokkaan 2000 W moottorin ansiosta voit käsitellä tällä sekoittimella myös suurempia hedelmiä- ja vihannespaljoja ja pehmeitä siemeniä ja kuoria. Niiden mukana saa elimistöä helposti nautittavan ravintojuoman muodossa hedelmälihan, siemenien ja kuorien sisältämiä arvokkaita ravintoaineita eikä sinun tarvitse leikata ennen sekoittamista hedelmiä ja vihanneksi pieniksi paloiksi. Sekoitusastia on valmistettu Tritan-materiaalista. Kyseessä on hyvin korkealaatuinen muovi, jonka kestoikä on pitkä ja joka ei kerää hajuja ja tuoksuja. Ruostumattomasta teräsestä valmistettu titaaniinpintaisilla terillä varustettu teräysikkö estää ravintojuomien nopean hapettumisen. Erityinen suoja mahdollistaa sekoittamisen yhteydessä syntyvän melun vähentämisen jopa 20 %. Sulloin helpottaa aineiden suurempien kappaleiden sekoittamista ja nopeuttaa pakastettujen aineiden sekoittamista ennen kuin ne ehtivät sulaa. Kaksiosainen kansi mahdollistaa aineiden lisäämisen sekoitusastian sekoittamisen aikana ja kannen höyrynpoistaukon ansiosta myös kuumien ruokien valmistuksen sekoitusastiassa. Luistamattomat jalat varmistavat sekoittimen vakauden sitä käytettäessä.

ENNEN ENSIMMÄISTÄ KÄYTTÖKERTAA

- Poista laitteesta ja sen varusteista kaikki pakkausmateriaali ja mainosmerkinnot tai etiketit.
- Pese elintarvikkeiden kanssa kosketuksiin tulevat irrotettavat varusteet huolellisesti lämpimällä vedellä neutraalia astianpesuainetta käyttäen. Huuhtelee ne sitten puhtaalla vedellä ja anna niiden kuivua tai pyyhi ne huolellisesti kuiviksi pehmeällä liinalla. Kaikki irrotettavat osat sekoitusastia A5 ja teräysikköä A4 lukuun ottamatta sopivat konepesuun (yläkorissa).
- Älä huuhtelee moottoriyksikköä A8 vedellä äläkä upota sitä veteen.



Huomautus:

Ole varovainen puhdistaessasi sekoitusastiaa A5 välttääksesi teräysikön A4 terien aiheuttamia vahinkoja.

LAITTEEN KOKOAMINEN JA PURKAMINEN

- Varmista, että moottoriyksikkö A8 on kytketty pois päältä ja irrotettu pistorasiasta ja että pyörivät osat ovat pysähtyneet, ennen kuin alat koota tai purkaa laitetta.
- Aseta moottoriyksikkö A8 vakaalle, tasaiselle ja kuivalle pinnalle, esimerkiksi keittiön työtasolle, ja asenna sen päälle välilevy A7.
- Aseta moottoriyksikön päälle suoja A6 ja varmista sen paikallaan pysyminen kääntämällä lukitusruuveja vastapäivään, ks. kuvat B1 ja B2. Käännä suojan A6 etuosa ylös perille saakka, ks. kuva C.
- Varmista, että ulkokannessa A2 on tiiviste A3. Kiinnitä ulkokansi A2 sekoitusastian A5 ja paina se kunnolla alas niin, että se painuu koko kehällä astian reunaan vasten.
- Aseta ulkokanteen A2 sisäkansi A1 ja käännä sitä myötäpäivään perille saakka. Niin se lukittuu paikalleen.
- Kiinnitä kokoonpantu sekoitusastia moottoriyksikköön A8. Sekoitin on varustettu suojaaukulla, joka estää sen käynnistymisen, ellei sekoitusastia A5 ole kiinnitetty moottoriyksikköön A8 oikein.
- Astian A5 asennuksen jälkeen käännä suojan A6 etuosa alas, ks. kuva D.
- Suorita laitteen purkaminen päinvastaisessa järjestyksessä.



Huomautus:

Mallin SBU 8800NP tapauksessa jäävät suojan A6 asennusta koskevat vaiheet pois.

LAITTEEN KÄYTTÖ

1. Varmista, että kytkin A9 on asennossa OFF (pois päältä) ja kytkin A10 asennossa STOP ja että moottoriyksikkö A8 on irrotettu pistorasiasta. Laita sekoitusastiaan A5 ainekset, jotka haluat sekoittaa, ja kokoa laite luvussa Laitteen kokoaminen ja purkaminen annettujen ohjeiden mukaan.



Huomautus:

Sekoitusastian A5 maksimikapasiteetti on 2 l. Älä ylitä maksimimäärän merkkiviivaa täytettäessä astiaa.

Optimaalisen sekoitustuloksen saavuttamiseksi pitäisi astian A5 olla täytetty vähintään 1/4 sen tilavuudesta.

Jos käytät sekoittamisen yhteydessä sullointa A13, pitäisi sekoitusastian A5 olla täytetty korkeintaan 2/3 sen nimellistilavuudesta.

2. Liitä virtajohto pistorasiaan, aseta kytkin A9 asentoon ON (päällä) ja valitse kytkimellä A10 joko haluamasi nopeus LOWER (pieni nopeus), MIDDLE (keskinopeus) tai HIGH (suuri nopeus), tai jokin esiasetetusta sekoitusohjelmista.

Esiasetettu ohjelma	Käyttötarkoitus
DESSERT	Jälkiruokien, sorbettien ja jäätelön sekoitukseen
SMOOTHIE	Hedelmä- ja vihannes-smoothiejuomien valmistukseen
ICE CRUSH	Jään murskukseen ja jäähilejuomien valmistukseen

On suositeltavaa sekoittaa aineksia ensin lyhyesti pienellä nopeudella ja lisätä sitten nopeutta tarpeen mukaan. Esiasetetussa sekoitusohjelmassa tapahtuu kierrosnopeuden säätö automaattisesti. Toiminta pysäytetään siirtämällä kytkin A10 asentoon STOP.



Huomautus:

Laitteen yhtäjaksoisen käytön maksimiaika on 3 minuuttia. Sen jälkeen laite kytkeytyy automaattisesti pois päältä sen ylikuumentumisen välttämiseksi. Anna sen jäähtyä vähintään 1 minuutin ajan ennen seuraavaa käynnistystä. Viiden peräkkäisen käyttösyklin jälkeen anna laitteen jäähtyä 30 minuutin ajan.

Käyttäessäsi suloiltoa älä jätä laitetta yhtäjaksoisesti käyntiin yli 30 sekunnin ajaksi moottorin ylikuumentumisen välttämiseksi.

Maapähkinävoita tai korkean rasvapitoisuuden omaavia ruokia valmistettaessa älä jätä laitetta käyntiin yli 30 sekunnin ajaksi hetkeä, jolloin seos alkaa kiertää astiassa A5. Laite voi muuten ylikuumentua.

3. Pulsisytyntä A11 käytetään lyhytaikaiseen sekoittamiseen. Pulsitoiminnon käynnistämiseksi paina kytkin A11 alas ja pidä sitä hetki tässä asennossa. Vapauttaessasi kytkimen A11 laitteen toiminta pysähtyy automaattisesti ja kytkin A11 palaa takaisin lähtöasentoon.

4. Elleivät ainekset sekoituksen aikana kierrä astiassa A5, irrota sisäkansi A1 ja paina aineksia suloimella A13 teräyksikön A4 suuntaan. Suloimen A13 pituus on sovitettu niin, että laitettaessa se ulkokannen A2 aukkoon se ei ylety teräyksikköön A4. Älä koskaan laita suloiltoa A13 astiaan A5, ellei sitä ole suljettu ulkokannella A2. Sekoittamisen aikana voidaan aineksia lisätä astiaan A5 kanssa A2 olevan aukon kautta. Tämä ei kuitenkaan päde sekoitettaessa kuumia nesteitä, jolloin sisäkannen A1 täytyy olla paikallaan lukitusasennossa.

5. Jos ainekset tarttuvat teräyksikköön A4 tai astian A5 seinäin, kytke laite pois päältä siirtämällä kytkin A10 asentoon STOP (käynnin pysäytys) ja kytkin A9 asentoon OFF (pois päältä). Irrota moottoriyksikkö A8 pistorasiasta ja varmista, että teräyksikkö A4 on pysähtynyt. Irrota astia A5 varovasti moottoriyksiköstä A8. Kallista kansi auki ja puhdista teräyksikkö A4 ja astian A5 seinät muovilastalla. Sulje kansi ja aseta astia A5 takaisin moottoriyksikköön A8. Liitä virtajohto pistorasiasta ja jatka sekoittamista.

6. Käytön päätyttyä siirrä kytkin A10 asentoon STOP (käynnin pysäytys) ja kytkin A9 asentoon OFF (pois päältä). Irrota virtajohto pistorasiasta ja varmista, että teräyksikkö A4 on pysähtynyt. Irrota astia A5 moottoriyksiköstä A8. Käytä muovilastaa aineiden poistamiseen astiasta A5.

7. Pura laite ja puhdista se luvussa Puhdistus ja huolto annettujen ohjeiden mukaan.



Huomautus:

Edellä esitetyt ainesten sekoitusajat ovat vain suuntaa antavia. Todellinen sekoitusaika riippuu aineiden koosta, määrästä ja halutusta lopullisesta sakeudesta.

PUHDISTUS JA HUOLTO

■ Varmista ennen laitteen puhdistusta, että se on kytketty pois päältä ja irrotettu pistorasiasta ja että pyörivät osat eivät liiku.

■ Pura laite yksittäisiin osiin. Pese irrotettavat osat huolellisesti lämpimällä vedellä neutraalia astianpesuainetta käyttäen. Huuhtelee ne sitten puhtaalla vedellä ja kuivaa ne pyyhkeellä täysin kuiviksi. Kaikki irrotettavat osat sekoitusastiasia A5 ja teräyksikköä A4 lukuun ottamatta sopivat konepesuun (yläkorissa).



Huomautus:

Ole varovainen puhdistaessasi sekoitusastiasia A5 välttääksesi teräyksikön A4 terien aiheuttamia vahinkoja.

■ Sekoitusastiasia A5 voidaan puhdistaa myös kaatamalla siihen käytön jälkeen 1 l puhdasta vettä ja muutama litra neutraalia astianpesuainetta ja käynnistämällä laite 20 sekunniksi. Kytke sitten laite pois päältä, irrota se pistorasiasta ja pyörioven osien pysähtymisen jälkeen pura laite. Huuhtelee sekoitusastiasia A5 sitten perusteellisesti puhtaalla vedellä ja pyyhi se kuivaksi.

■ Käytä moottoriyksikön A8 ulkopinnan puhdistamiseen mietoon astianpesuaineliuokseen kostutettua liinaa. Astianpesuaineen käytön jälkeen pyyhi pinnat puhtaaseen veteen kevyesti kostutetulla liinalla ja pyyhi ne sitten kuiviksi.

■ Älä koskaan upota moottoriyksikköä A8 tai virtajohtoa veteen tai muuhun nesteeseen.

■ Älä käytä puhdistukseen ohentimia, liuottimia tai hankaavia puhdistusaineita. Ne voivat vahingoittaa laitteen pintaa.

VARASTOINTI

■ Ellet käytä laitetta, laita se puhtaaseen ja kuivaan paikkaan lasten ulottumattomille. On suositeltavaa säilyttää astia A5 raollaan, jotta ilma voisi vapaasti kiertää siinä ja jotta siten vältettäisiin hajujen muodostuminen astian sisällä.

TEKNISET TIEDOT

Nimellisjännite.....	220-240 V
Nimellistajuus.....	50-60 Hz
Nimellisottoheho.....	2 000 W
Suojausluokka (sähköiskulta).....	II
Melutaso (SBU 8800NP/SBU 8850NP).....	84/78 dB(A)

Tämän laitteen (SBU 8800NP/ SBU 8850NP) ilmoitettu melupäästöarvo on 84/78 dB(A), mikä tarkoittaa A-painotettua äänitehotasoa äänitehon referenssitason 1 pW suhteen.

Teknisten käsitteiden selitykset

Suojausluokka sähköiskulta:

Luokka II - Suojaus sähköiskulta on varmistettu kaksinkertaisella tai vahvistetulla eristyksellä.

Oikeudet tekstin ja teknisten parametrien muutoksiin pidätetään.

KÄYTETYN PAKKAUKSEN KÄSITTELYÄ KOSKEVAT OHJEET JA TIEDOT

Vie käytetty pakkausmateriaali kunnan määräämään jätteiden keräyspaikkaan.

KÄYTETTYJEN SÄHKÖ- JA ELEKTRONIIKKALAITTEIDEN HÄVITTÄMINEN



Tämä tuotteissa tai niiden ohesidokumenteissa oleva symboli tarkoittaa sitä, että käytettyä sähkö- tai elektroniikkalaitetta ei saa laittaa tavallisiin kunnallisiin jätteisiin. Vie nämä tuotteet viranomaisten määräämään keräyspaikkaan niiden asianmukaisella hävitystä, kunnostusta tai kierrätystä varten. Joissakin Euroopan unionin jäsenmaissa ja muissakin eurooppalaisissa maissa on myös mahdollista palauttaa tuotteet paikalliselle myyjälle uuden vastaavan tuotteen. Tämän tuotteen asianmukaisella hävittämällä tuet arvokkaiden luonnonvarojen säilyttämistä ja autat ehkäisemään mahdollisia haitallisia vaikutuksia ympäristöön ja ihmisten terveyteen, joita jätteiden virheellisen hävittämisen vuoksi aiheuttaa. Pyydä tarkempia tietoja paikallisilta viranomaisilta tai lähimmästä jätteiden keräyspaikasta.

SEKOITAMISTA KOSKEVIA VIHJEITÄ JA OHJEITA

■ Sekoita suurempia hedelmiä- ja vihannespaloja, pakastettuja aineksia, pyreitä ja pähkinävoita ensin lyhyesti pienellä nopeudella, nosta nopeus sitten hetkeksi keskitasolle ja aseta lopuksi suuri nopeus. Korkeilla kierroksilla pyörivän tehokkaan moottorin ansiosta riittää aineksien täydelliseen sekoittamiseen yleensä 30 - 60 sekuntia. Tasainen koostumus saavutetaan hetkessä eivätkä pakastetut ainekset ehdi sulaa.

■ Jos ainekset eivät kierrä astiassa käytettäessä suurta sekoitusnopeutta, käytä suloiltoa A13 tai kokeile hitaampaa nopeutta. Ainesten alkaessa kiertää astiassa nosta nopeutta tarpeen mukaan.

■ Käytä kuumien aineiden ja nesteiden sekoittamiseen vain pientä nopeutta.

■ Älä sekoita viilisiä aineksia (viljaa yms.) kauemmin kuin 45 sekuntia.

■ Jääpalat on käsiteltävä heti niiden pakastekaapista ottamisen jälkeen. Niiden alkaessa sulaa ne tarttuvat toisiinsa eikä niiden sekoittaminen ole mahdollista.

AINESTEN KÄSITTELYN PIKAOPAS

Ainekset/ruoat	Kytkimen asetus	Suosittelut sekoitusaika
Hedelmäjäkiruoat, sorbetit ja DESSERT jäätelö		60 s
Smoothie-juomat	SMOOTHIE	60 s
Jääpalat	ICE CRUSH	15 s
Hedelmät ja vihannekset	Suuri nopeus	35 s
Kastikkeet ja keitot	Keskinopeus	40 s
Levitteet	Keskinopeus	15 s
Pähkinöiden, viljan yms. hienontaminen	Keskinopeus	15-45 s
Lihan hienontaminen	Keskinopeus	50 s
Pakastetut ainekset	Suuri nopeus	30-60 s
Sojaj maidon valmistus	Keski- tai suuri nopeus	90 s

Tämän jätelajin virheellisestä hävittämisestä voidaan kansallisista määräyksistä riippuen määrätä sakkorangaistus.

Euroopan unionin jäsenmaissa toimiville yrityksille

Jos haluatte hävittää sähkö- ja elektroniikkalaitteita, pyytäkää tarvittavat tiedot laitteiden myyjältä tai toimittajalta.

Hävittäminen Euroopan unionin ulkopuolisissa maissa

Tämä symboli on voimassa Euroopan unionissa. Halutessasi hävittää tuotteen pyydä asianmukaista hävittämistapaa koskevat tiedot paikallisilta viranomaisilta tai tuotteen myyjältä.



Tämä tuote täyttää kaikkien sitä koskevien EU-direktiivien perusvaatimukset.