

# SENCOR®

# SBU 9000NP



## FI-Superblenderi

# FI Superblenderi

## Tärkeitä turvallisuusohjeita

### LUE HUOLELLISESTI JA SÄILYTÄ TULEVAA KÄYTTÖÄ VARTEN.

- Tätä laitetta voivat käyttää henkilöt, joilla on alentunut fyysinen tai henkinen toimintakyky tai vaikeuksia ymmärtää sekä henkilöt, joilla ei ole riittävästi kokemusta ja tietoa, valvonnan alaisina tai jos heidät on perehdytetty laitteen turvalliseen käyttöön ja he ymmärtävät mahdolliset vaarat.
- Lapset eivät saa käyttää tätä laitetta, eivätkä myöskään leikkiä sillä. Säilytä laite ja sen virtajohto poissa lasten ulottuvilta.
- Laite on tarkoitettu käytettäväksi kotitalouksissa. Sitä ei ole tarkoitettu käytettäväksi seuraavissa paikoissa:
  - myymälöiden keittonurkkaukset, toimistot ja muut työpaikat
  - maatilat
  - hotelli- tai motellihuoneet ja muut asuintilat
  - majoitus- ja aamiaispalveluita tarjoavat yritykset.

• Tätä laitetta käytetään elintarvikkeiden sekoittamiseen. Älä käytä sitä muihin tarkoituksiin kuin mihin sen on tarkoitettu.

#### **Varoitus:**

⚠ Väärä käyttö saattaa aiheuttaa loukkaantumisen.

- Älä käytä laitetta teollisuustiloissa tai ulkona.
- Varmista ennen laitteen liittämistä verkkovirtaan, että sen tyyppikyltissä mainittu nimellisvirta vastaa pistorasiasi jännitettä.
- Älä aseta laitetta sähkö- tai kaasukeittimen päälle tai niiden läheisyyteen, pöydän reunalle tai epävakaalle pinnalle. Aseta laite tasaiselle, kuivalle ja vakaalle tasolle.
- Käytä laitetta ainoastaan sen mukana toimitettujen alkuperäisten tarvikkeiden kanssa
- Älä täytä sekoitusastiaa yli ilmoitetun vetoisuuden.
- Ennen laitteen käyttöönottoa varmista, että se on koottu oikein. Laite on varustettu turvakytkimellä, joka tekee mahdottomaksi sen käynnistymisen, elleivät irrotettavat tarvikkeet ole oikein kiinnitettyinä moottoriosaan.

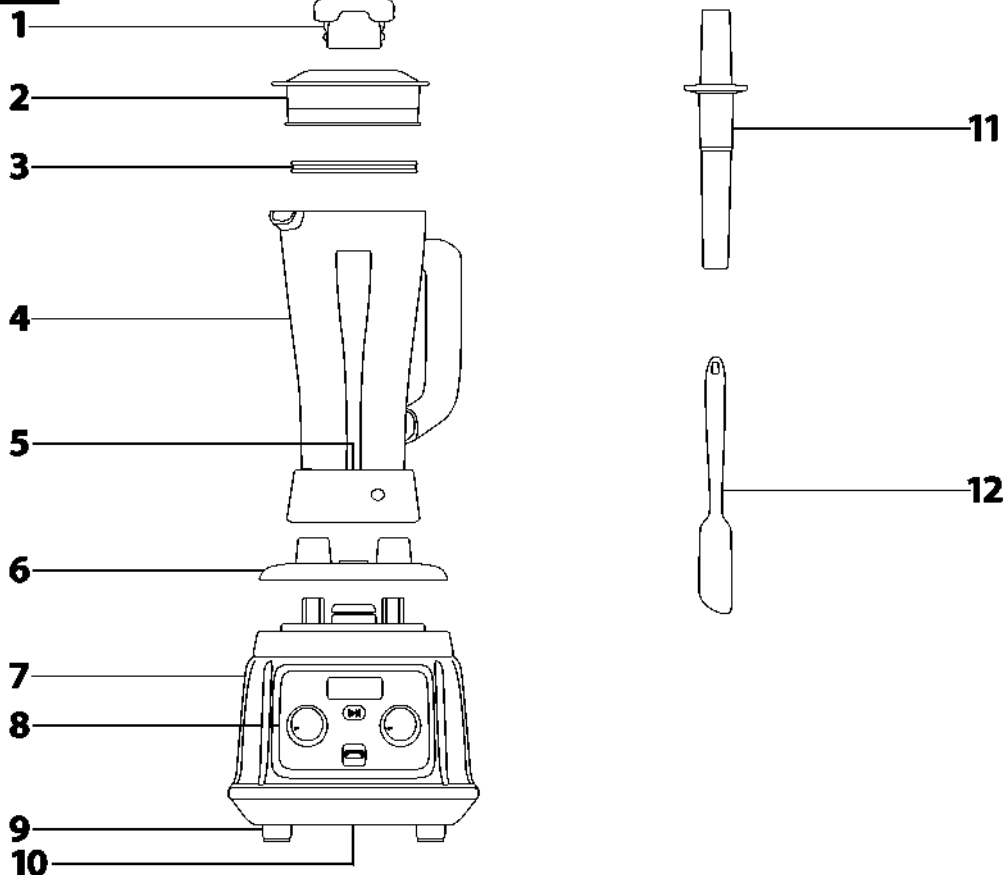
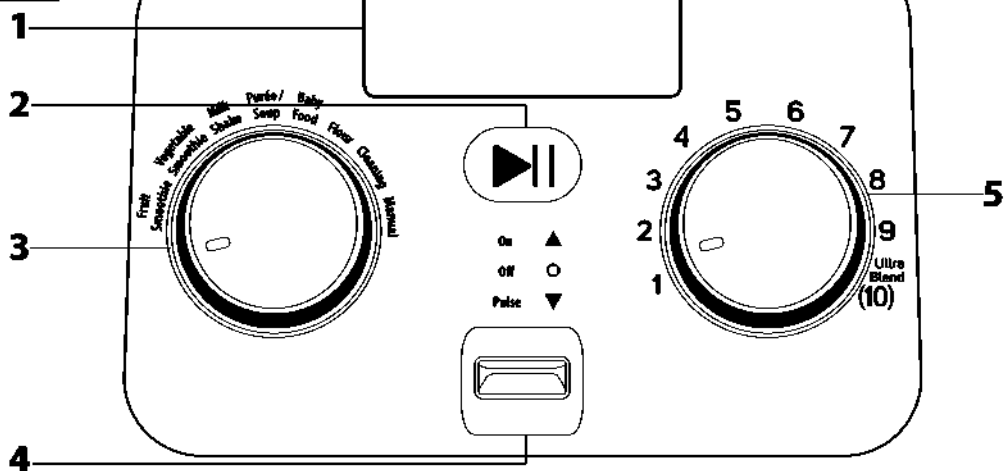
#### **Varoitus:**

⚠ Älä koskaan käytä blenderiä, ellei sen ulkoinen kansi ole kunnolla kiinnitetty sekoitusastiaan.

- Ennen hedelmien ja vihannesten sekoittamista poista kovat kivet, joita on esimerkiksi aprikooseissa, persikoissa, mangossa, avokadossa yms., sekä syömiseen kelpaamattomat kuoret esim. appelsiineista, mandariineista, ananaksesta, melonista yms. Poista pähkinöistä kovat kuoret ja lihasta luu.

- Noudata erityistä huolellisuutta käsitellessäsi kuumia nesteitä. Kuuma höyry tai kuuman nesteen ja elintarvikkeiden roiskuminen saattaa aiheuttaa palovamman. Älä valuta sekoitusastiaan yli 80 °C asteen lämpöisiä nesteitä. Turvallisuussyistä on suositeltavaa antaa kuumien nesteiden jäähtyä.
- Sekoita kuumat nesteet ainoastaan alimmalla nopeudella. Kuuma höyry poistuu luonnollisella tavalla kannen tuuletusaukoista.
- Sekoittamisen aikana pitele sekoitusastiaa yläsuunnasta yhdellä kädellä. Jos astia on kuuma tai siitä nousee höyryä, ole erityisen varovainen ja käytä patalappua.
- Vältä kosketusta kuuman pinnan kanssa. Käytä sekoitusastian kannatteluun kahvaa.
- Sekoittamisen aikana voit lisätä elintarvikkeita sekoitusastiaan sisäkannessa olevasta aukosta tai voit käyttää soseutusasetusta sekoittamisen nopeuttamiseksi. Soseutusasetuksen käyttämiseksi on ulkokannen oltava asennettuna sekoitusastiaan ja astia on täytettävä enintään  $\frac{2}{3}$  sen enimmäiskapasiteetista. Kuumia nesteitä ja elintarvikkeita sekoitettaessa on sisäkannen oltava suljettuna turvallisuussyistä.
- Sekoittamisen aikana älä laita sekoitusastiaan käsiä tai esineitä, kuten keittiöveistä, haarukkaa tai kauhaa. Vaarana on loukkaantuminen tai laitteen vioittuminen.
- Älä anna laitteen käydä yhtäjaksoisesti enemmän kuin 3 minuuttia. Sen jälkeen anna sen jäähtyä vähintään 1 minuutin ajan. Viiden perättäisen käyttösyklin jälkeen anna laitteen jäähtyä 30 minuuttia.
- Käyttäessäsi soseutusasetusta älä anna laitteen käydä keskeytyksettä enemmän kuin 1 minuutin ajan, ettei moottori ylikuormitu.
- Valmistaessasi pähkinävoita tai käsitellessäsi erittäin rasvaisia jälkiruokia älä anna laitteen käydä yli 30 sekuntia siitä hetkestä lukien, jolloin seos alkaa kiertää astiaa. Laite saattaa ylikuumentua.
- Älä sekoita kuivia elintarvikkeita (viljaa yms.) yli 45 sekunnin ajan, sillä blenderi voi vahingoittua. Kuivien elintarvikkeiden usein toistuva sekoittaminen aiheuttaa leikkuriyksikön liiallista kulumista sekä muutoksia sekoitusastian ulkonäköön.
- Laite on varustettu lämpökytkimellä, joka suojaa moottoria vaurioitumiselta siinä tapauksessa, että muodostuu ylijännitettä. Mikäli laite kytkeytyy pois päältä moottorin ylijännitteen seurauksena, irrota se verkkovirrasta ja anna sen jäähtyä vähintään 30 minuutin ajan. Lämpösulakkeen resetoinnin jälkeen paina painiketta RESET laitteen pohjasta. Sen jälkeen voit käyttää laitetta uudelleen.
- Älä käytä laitetta tyhjänä. Laitteen väärä käyttö voi vaikuttaa sen käyttöikään merkittävästi.
- Mikäli elintarvikkeet tarttuvat teriin tai sekoitusastian seinämiin, sammuta laite ja irrota sen verkkovirrasta. Varmista, että terät ovat lakanneet pyörimästä. Irrota astia moottoriyksiköstä ja käännä sitä leikkuriyksikön avulla yläsuuntaan. Avaa kansi ja puhdista irrotetut osat sekä astian seinämät rätillä. Sulje kansi huolellisesti ja kiinnitä astia takaisin moottoriyksikköön. Liitä virtajohto pistorasiaan ja voit jatkaa sekoittamista.
- Tyhjentäessäsi ja puhdistaessasi astiaa ole erityisen varovainen, ettet loukkaa itseäsi veitsiyksikön teriin.

- Sekoitusastiaa ei ole tarkoitettu elintarvikkeiden kuumentamiseen mikroaaltouunissa tai niiden säilyttämiseen.
- Katkaise aina virta laitteesta ja irrota se verkkovirrasta, kun et käytä sitä tai kun jätät sen ilman valvontaa sekä ennen laitteen kokoamista, purkamista, puhdistusta ja sijoittamista uuteen paikkaan.
- Ennen kuin irrotat sekoitusastian moottoriyksiköstä, varmista, että moottoriyksikön virta on katkaistu, että se on irrotettu verkkovirrasta ja että pyörivät osat ovat pysähtyneet.
- Suorita puhdistaminen kappaleessa Puhdistus ja huolto annettujen ohjeiden mukaan. Älä upota moottoriyksikköä tai virtajohtoa veteen tai muuhun nesteeseen, äläkä pese näitä osia virtaavan veden alla.
- Huolehdi, ettei virtajohdon pistoke joudu kosketuksiin kosteuden kanssa. Älä laita virtajohdon päälle raskaita esineitä. Huolehdi, ettei se pääse roikkumaan pöydän reunan yli ja ettei se kosketa kuumia pintoja.
- Irrota laite verkkovirrasta vetämällä pistokkeesta, ei koskaan virtajohdosta. Muutoin johto tai pistorasia saattaa vahingoittua.
- Mikäli virtajohto on vaurioitunut, on vaihto suoritettava valtuutetussa huollossa tai sen suorittaa muuten vastaavasti ammattitaitoinen henkilö vaaratilanteiden välttämiseksi. On kiellettyä käyttää laitetta, jonka virtajohto on vaurioitunut.
- Älä käytä laitetta, ellei se toimi oikein tai siinä ilmenee minkäänlaista vikaa. Välttääksesi vaaratilanteita älä koskaan korjaa tai muuten parantele sitä itse. Anna valtuutetun huollon tehdä kaikki korjaukset. Kajoamalla laitteeseen vaarannat vahingonkorvauksen voimassaolon tai laatutakuun.

**A****B**

# FI Superblenderi

## Käyttöohje

■ Tutustu ennen tämän laitteen käyttöä sen käyttöohjeeseen ja tee näin myös siinä tapauksessa, että olet jo perehtynyt ja käyttänyt samalaista laitetta. Käytä laitetta vain sillä tavoin kuin tässä käyttöohjeessa on kuvattu. Säilytä ohje tulevaa käyttöä varten.

■ Suosittelemme alkuperäisen kuljetuslaatikon, pakkausmateriaalien, kasakuitin sekä myyjän vastuuta koskevan todistuksen tai mahdollisen takuudodistuksen säilyttämistä vähintään lain määräämän vikoja koskevan vastuujan tai mahdollisen takuuajan voimassaoloajan. Jos laitetta kuljetetaan, suosittelemme sen pakkaamista valmistajan toimittamaan alkuperäiseen pakkauslaatikkoon.

### LAITTEEN KUVAUS

- A1** Sisäkanta voidaan käyttää aineiden lisäämiseen sekoitusastiaan sekoittamisen aikana.
- A2** Ulkokansi aukolla  
Sisäkannen irrottamisen jälkeen voit lisätä aineksia astiaan sekoittamisen aikana tai voit käyttää soseutusasetusta sekoittamisen nopeuttamiseksi.
- A3** Tiivisterengas
- A4** Sekoitusastia, jonka tilavuus on 2 l, on valmistettu erittäin jähkivistä Tritan-muovista.
- A5** Leikkuriyksikkö 6 terällä
- A6** Silikonialusta
- A7** Moottoriyksikkö
- A8** Ohjauspaneeli
- A9** Liukumisen estävät jalat
- A10** Painike RESET (ei kuvaa, sijaitsee moottoriyksikön pohjassa).
- A11** Soseutin  
sen pituus on suunniteltu sellaiseksi, ettei se joudu kosketuksiin leikkuriyksikön kanssa, kun se on asetettu paikalleen sisäkannen aukkoon.
- A12** Lasta



#### Merkintä:

Materiaalit, joiden tarkoitus joutua kosketuksiin elintarvikkeiden kanssa, on valmistettu „BPA Free” materiaaleista. Se tarkoittaa, että ne eivät sisällä Bisfenol A.

### NÄYTÖLLÄ VARUSTETUN OHJAUSPANEELIN KUVAUS

- B1** LED-näyttö ilmaisee kuluneen ajan jäljellä olevan ajan sekä käyttötilat AUTO ja MANUAL.
- B2** PAINIKE START/PAUSE ► |  
laitteen käynnistämiseksi ja sammuttamiseksi
- B3** Pyörivä ohjelmanvalitsin:
- FRUIT SMOOTHIE (hedelmäsmoothiet),
  - VEGETABLE SMOOTHIE (vihannessmoothiet),
  - MILKSHAKE (pirtelöt),
  - PURÉE/SOUP (soseet ja keitot),
  - BABY FOOD (lastenruoka),
  - FLOUR (jauhot),
  - CLEANING (puhdistus),
  - MANUAL (manuaaliset asetukset).
- B4** Kytkin ON/OFF/PULSE  
laitteen käynnistämiseen/sammuttamiseen ja pulssitoimintoon
- B5** 1Asteittain liukuva kierrosnopeuden säädin max. 33 000 ot/min

### LAITTEEN KÄYTTÖTARKOITUS JA SEN OMINAISUUDET

■ Tämä monitoimiblenderi edustaa vallankumouksellista ratkaisua elintarvikkeiden käsittelyssä. Muutamassa minuutissa nimittäin valmistat sen avulla koko joukon erinomaisia jälkiruokia ja juomia, kuten tuoreita smoothieita, pirtelöitä, kermaisia keittoja, kastikkeita, leivitteitä, lastenruokia, jauhat lihaa, pähkinöitä ja viljaa tai valmistat soijamaitoa, jäämurskaa tai erinomaista kermaista jäätelöä ja sorbetteja. Tehokkaan 1200W moottorin ansiosta tämä blenderi selviää myös isommista hedelmä- ja vihannespaloista, mukaan lukien pehmeät siemenet ja kuoret. Elimistösi saa sen avulla hedelmänlihan, kuorien ja siementen sisältämiä arvokkaita aineita helposti sulavien smoothieiden muodossa,

eikä sinun tarvitse pilkkoa hedelmiä ja vihanneksia pieniksi paloiksi. Sekoitusastia on valmistettu niin sanotusta Tritan-materiaalista. Se on korkealaatuinen muovi, jonka käyttöikä on pitkä, joka ei ime itseensä hajuja tai tuoksuja. Soseutin helpottaa suurempien elintarvikkeiden ja nopeuttaa jäisten raaka-aineiden sekoittamista, eivätkä ne sula. Kaksiosainen kansi mahdollistaa elintarvikkeiden lisäämisen sekoitusastiaan tai kuumien jälkiruokien valmistamisen sekoitusastiassa höyryn poistoaukon avulla. Liukumisen estävät jalat varmistavat blenderin vakauden käytön aikana.

### ENNEN ENSIMMÄISTÄ KÄYTTÖÄ

- Poista laitteesta ja sen tarvikkeista kaikki pakkausmateriaalit, mukaan lukien mainoskyltit ja etiketit.
- Pese huolellisesti lämpimällä vedellä ja neutraalilla astianpesuaineella irrotettavat osat, jotka on tarkoitettu olemaan kosketuksissa elintarvikkeiden kanssa. Huuhtelee ne sen jälkeen puhtaalla vedellä ja anna kuivua tai pyyhi ne kuivaksi pehmeällä rätillä. Kaikki irrotettavat osat lukuun ottamatta sekoitusastiaa A4, joka on varustettu leikkuriyksiköllä A5, soveltuvat pestäväksi astianpesukoneessa (yläkorissa).
- Älä huuhtelee moottoriyksikköä A7 juoksevan veden alla, äläkä upota sitä veteen.



#### Huomioitavaa:

Noudata erityistä varovaisuutta puhdistasteessasi sekoitusastiaa A4, ettei loukkaa itseäsi leikkuriyksiköllä A5.

### LAITTEEN KOKOAMINEN JA PURKAMINEN

- Ennen kuin alat koota tai purkaa laitetta, varmista, että moottoriyksiköstä A7 on virta katkaistu ja että se on irrotettu verkkovirrasta ja että pyörivät osat eivät liiku.
- Aseta moottoriyksikkö A7 vakaalle, tasaiselle ja kuivalle pinnalle, esim. keittiön työtasolle. Laita moottoriyksikköön A7 yläsuunnasta silikonialusta A6. Kiinnitä sekoitusastia A4 moottoriyksikköön A7. Blenderi on varustettu turvavarmistimella, joka ei salli sen käynnistymistä, ellei sekoitusastia A4 ole kunnolla kiinnitetty moottoriyksikköön A7.
- Varmista, että ulkokansi A2 on varmistettu tiivisterenkaalla A3 ja aseta se sekoitusastiaan A4. Paina se kunnolla alas, jotta se sujahtaa koko lämpimältäan sekoitusastian A4 kaulaan A4.
- Laita ulkokanteen A2 sisäkansi A1 ja käännä sitä myötäpäivään, kunnes se ei enää käänny. Tällä tavoin se kiinnittyy.
- Suorita purkaminen päinvastaisessa järjestyksessä.

### LAITTEEN KÄYTTÖ

1. Varmista, että kytkin B4 on asennossa OFF (poissa päältä) ja että moottoriyksikkö A7 on irrotettu pistorasiasta. Laita sekoitusastian A4 työstettävät raaka-aineet ja kokoa laite kappaleessa Laitteen kokoaminen ja purkaminen annettujen ohjeiden mukaan.



#### Huomioitavaa:

Optimaalisen sekoitustuloksen aikaansaamiseksi tulisi sekoitusastian A4 olla täytetty A4 ainakin aukosta 1A. Sekoitusastian A4 maksimikapasiteetti on 2 l. Älä täytä sitä yli maksimin osoittavan merkin.  
Jos käytät soseitinta A11, tulisi sekoitusastiassa A4 olla enintään 2/3 nimellisvetoisuudesta.

2. Liitä moottoriyksikkö A7 verkkovirtaan. Jos astia A4 on oikein kiinnitetty moottoriyksikköön A7, palaa näytöllä B1 valo, kun kytkin B4 on asetettu asentoon ON (päällä). Pyörivän valitsimen B3 avulla voit valita ohjelmia alla olevasta taulukosta. Valitun ohjelman käynnistämiseksi paina painiketta START/ PAUSE B2. Näytölle B1 ilmestyy tieto „AUTO” ja se ilmoittaa ajan, joka on jäljellä käytön päättymiseen. Ohjelmassa on kierrosnopeus säädetty automaattisesti. Ohjelmoidun ajan päätyttyä laitteen käyttö päättyy automaattisesti. Toiminnon keskeyttämiseksi käytön aikana paina painiketta START/PAUSE B2. Kun haluat käynnistää laitteen uudelleen, paina painiketta B2 vielä kerran. Jos haluat päättää ohjelman ennenkaikaisesti, aseta kytkin B4 tilassa tauko asentoon OFF (sammutettu).

Esiasetus Ohjelman käyttötarkoitukseen		Nopeus Ohjelman pituus	
FRUIT SMOOTHIE	Hedelmäsmoothieiden valmistukseen	8	45 s
VEGETABLE SMOOTHIE	Vihannessmoothieiden valmistukseen	8	60 s
MILKSHAKE	Pirttelöiden ja jäätelön valmistukseen	4	40 s (1 s nopeudella 4-> 1 s tauko, syklin toisto ohjelman keston päättymiseen)
PURÉE/SOUP	Soseiden valmistukseen ja kermaisten keittojen sekoittamiseen	8,10	42 s (15 s nopeudella 10 -> 1 s tauko -> 10 nopeudella 8-> 1 s tauko -> 15 s nopeudella 10)
BABY FOOD	Lastenruokien valmistukseen	8	35 s
FLOUR	Jauhojen kotivalmistukseen ja pähkinöiden jauhamiseen	10	45 S

3. Jos et halua käyttää mitään esiasetusta ohjelmista, käännä kiekko B3 asentoon MANUAL ja aseta nopeudensäätimellä B5 haluttu nopeus välillä 1 - 10. Laitteen käynnistämiseksi paina painiketta START/PAUSE B2. Näytölle B1 ilmestyy tieto „MANUAL“ ja kulunut aika vähennetään. Käytön aikana voit vapaasti muuttaa kierrosnopeutta. Suosittelemme kuitenkin aloittamista nopeudella 1. Laitteen toiminnan keskeyttämiseksi paina painiketta START/ PAUSE B2. Toiminnan toistamiseksi paina painiketta B2 vielä kerran. Jos haluat päättää laitteen toiminnan, paina painiketta START/PAUSE B2 ja aseta sen jälkeen kytkin B4 asentoon OFF (sammutettu). Kun se on ollut toiminnassa yhden minuutin tilassa MANUAL, laite sammuu automaattisesti.

Raaka-aine	Suositeltu	
	nopeus	sekoitusaika
Erittäin pehmeiden raaka-aineiden sekoittaminen (appelsiini, tomaatti, banaanijne.), nesteet, sakeat kastikkeet yms.	1-4	30-60s
Myös kovempien raaka-aineiden sekoittaminen, kuten porkkanat yms., keitetyt viljanjyvät jne.	5-7	30-45s
Pähkinöiden, kuivien viljanjyvien ja kuivattujen papujen sekoittaminen	8-10	45 s

4. Toimintoa PULSE käytetään jään murskaamiseen sekä lyhytaikaisen pulssittain tapahtuvaan sekoittamiseen. Kun kytkin B4 on asetettu asentoon PULSE, laite käynnistyy. Pidä kytkintä B4 painettuna asennossa PULSE, kunnes haluat sekoittaa elintarvikkeet. Vapauttamalla kytkin B4 laitteen käynti loppuu.



#### Huomioitavaa:

Älä anna laitteen käydä yhtäjaksoisesti yli 3 minuuttia. Anna sen jäähtyä sen jälkeen vähintään 1 minuutin ajan. Viiden peräkkäisen käyntisyklin jälkeen anna laitteen jäähtyä 30 minuuttia. Yhtäjaksoisen käytön enimmäisaika soseutinta A11 käytettäessä on 1 minuutti, sillä moottori saattaa ylikuormittua. Valmistaaesssi pähkinävoita tai erittäin rasvaisia jälkiruokia, älä anna laitteen olla käynnissä yli 30 sekuntia siitä hetkestä, jolloin seos alkaa kiertää astiassa A4. Laite voi ylikuumentua.

5. Jos elintarvikkeet eivät kierrä sekoitusastiassa A4, irrota sisäkansi A1 ja käytä soseutinta A11 elintarvikkeiden painamiseen leikkuriyksikköä A5. Soseuttimien A11 pituus on suunniteltu niin, ettei se sisäkannen aukkoon A2 asettamisen jälkeen joudu kontaktiin

leikkuriyksikön A5 kanssa. Älä milloinkaan laita soseutinta A11 astiaan A4, ellei se ole suljettu sisäkannella A2. Sekoittamisen aikana voit lisätä raaka-aineita astiaan A4 kanssa A4 olevan aukon kautta. Tämä ei kuitenkaan koske kuumien nesteiden sekoittamista, jolloin sisäkannen A1 on oltava lukitussa asennossa.

6. Jos elintarvikkeet tarttuvat leikkuriyksikköön A5 tai astian A4 seinämiin, katkaise virta painamalla painiketta B4 asentoon OFF (virta pois) ja irrota se pistorasiasta. Varmista, että leikkuriyksikkö A5 on pysähtynyt. Irrota astia A4 varovasti moottoriyksiköstä A7. Siirrä kansi ja lastalla A12 puhdista leikkuriyksikkö A5 ja astian A4 seinämät. Laita kansi paikalleen ja astia A4 takaisin moottoriyksikköön A7. Liitä virtajohto pistorasiaan ja jatka sekoitusta.
7. Käytön päätyttyä aseta kytkin B4 asentoon OFF (virta pois) irrota virtajohto pistorasiasta. Varmista, että leikkuriyksikkö A5 on lakannut pyörimästä ja irrota astia A4 moottoriyksiköstä A7. Käytä elintarvikkeiden poistamiseen astiasta A4 lastaa A12.
8. Puhdista sitten kaikki käytetyt osat kappaleessa Puhdistus ja huolto annettujen ohjeiden mukaan.

## RESETOITAVA LÄMPÖVARMISTIN

- Sisäänrakennettu lämpövarmistin suojaa moottoria ylikuumentumiselta. Mikäli laite kytkee automaattisesti virran pois laitteesta lämpövarmistimen aktivoitumisen takia, aseta painike B4 asentoon OFF (virta pois) ja irrota virtajohto verkkovirrasta. Irrota astia A4 moottoriyksiköstä A7 ja tarkasta, ettei leikkuriyksikkö A5 ole jumittunut raaka-aineiden vuoksi astiassa A4. Odota noin 30 minuuttia, kunnes moottoriyksikkö A7 on jäähtynyt. Paina sen jälkeen painiketta RESET A10 ja voit jälleen alkaa käyttää blenderiä. Ellei se onnistu, anna laitteeseen jäähtyä vielä 10 minut.

## LUETTELO VIRHEILMOITUKSISTA

Ilmoitus näytöllä	Vian kuvaus	Ratkaisu
Err1	Lian jännite	alhainen Tarkasta, että pistorasian jännite vastaa laitteen tyypikytissä ilmoitettua jännitettä.
Err2	Lian jännite	korkea Tarkasta, että pistorasian jännite vastaa laitteen tyypikytissä ilmoitettua jännitettä.
Err3	Lian virtaa	paljon Tarkasta, ettei leikkuriyksikkö ole jumittunut vieraiden esineiden tai liian kovien elintarvikkeiden vuoksi.
Err4	Lian lämpötila	korkea Katkaise virta laitteesta ja irrota se verkkovirrasta. Anna sen jäähtyä 30 minuuttia ja paina sen jälkeen painiketta RESET A10.

## VINKKEJÄ JA NEUVOJA SEKOITAMISEEN

- Sekoita isommat hedelmä- ja vihannespalat, jäiset raaka-aineet, soseet ja pähkinävoita lyhyesti alhaisella nopeudella, nosta sen jälkeen lyhyeksi aikaa keskinopeudelle ja aseta lopuksi korkea nopeus. Johtuen tehokkaasta moottorista, joka pystyy saavuttamaan korkeita kierroslukuja, yleensä 30 sekuntia riittää raaka-aineiden täydelliseen työstämiseen. Hetkessä saavutat sileän rakenteen, eivätkä jäiset raaka-aineet ohdi sulaa.
- Jos sekoitat suurella nopeudella ja raaka-aineet eivät kierrä astiassa, käytä soseutinta A11 tai kokeile alentaa nopeutta. Korjaa nopeutta tarpeen mukaan, kun ainekset alkavat kiertää astiassa.
- Sekoita kuumat jälkiruoat alhaisella nopeudella.
- Älä sekoita kuivia aineita (viljoja yms.) yli 45 sekuntia.
- Jääpalat on käsiteltävä heti pakastimesta ottamisen jälkeen. Kun ne alkavat sulaa, ne tarttuvat toisiinsa, eikä niitä pysty sekoittamaan.

## PUHDISTUS JA HUOLTO

- Varmista ennen puhdistusta, että laitteesta on virta katkaistu, että se on irrotettu virtaverkosta ja että pyörivät osat ovat pysähtyneet.
- Pura laite osin kerrallaan. Pese irrotettavat osat käytön jälkeen huolellisesti lämpimällä vedellä ja neutraalilla astianpesuaineella. Huuhtele ne sen jälkeen puhtaalla vedellä ja pyhi kuivaksi rätillä. Kaikki irrotettavat osat lukuun ottamatta sekoitusastiaa A4, jossa sijaitsee leikkuriyksikkö A5, soveltuvat pestäväksi astianpesukoneessa (yläkorissa).



#### Huomioitavaa:

Ole erityisen varovainen puhdistaessasi sekoitusastiaa A4, ettet loukkaa itseäsi leikkuriyksikköön A5.



Tämä tuote täyttää kaikki sitä koskevat EU:n direktiivien perusvaatimukset.

- Sekoitusastia A4 voidaan myös puhdistaa niin, että täytät sen käytön jälkeen 1 l puhdasta vettä, johon lisäät muutaman tipan neutraalia astianpesuainetta, kokoat laitteen, liität sen verkkovirtaan ja käynnistät esiohjelmoidun ohjelman CLEANING (puhdistus). Tämä ohjelma kestää 42 sekuntia. Ohjelman päätyttyä katkaise virta laitteesta, irrota se verkkovirrasta ja pura se. Huuhtelee sekoitusastia A4 huolellisesti puhtaalla vedellä ja pyyhi kuivaksi.
- Käytä moottoriyksikön A7 ulkopinnan puhdistukseen kevyesti puhdistusaineeseen kostutettua rättiä. Käsiteltyäsi sen pesuaineella, pyyhi pinta kevyesti puhtaaseen veteen kostutetulla rätillä ja pyyhi sen jälkeen kuivaksi.
- Älä koskaan upota moottoriyksikköä A7 tai virtajohtoa veteen tai muuhun nesteeseen.
- Älä käytä laitteen puhdistamiseen liuottimia, hankaavia puhdistusaineita yms. Laitteen pintakäsittely saattaa vaurioitua.

#### VARASTOINTI

- Kun et käytä laitetta, sijoita se puhtaaseen, kuivaan paikkaan pois lasten ulottuvilta. Suosittelemme säilyttämään astiaa A4 avoimna, jotta ilma pääsee kiertämään siinä vapaasti, mikä estää hajujuen muodostumisen astiaan.

#### TEKNISET TIEDOT

Jännitteen nimellisväli.....	220-240 V
Nimellisfrekvenssi .....	50/60 Hz
Nimellisteho .....	1 200 W
Suojausluokka (sähkövirran aiheuttamaa loukkaantumista vastaan) .....	II
Meluisuus.....	90dB(A)

Tämän laitteen ilmoitettu melutaso on 90 dB(A), joka vastaa akustisen tehon tasoa A suhteessa akustiseen suositustehoon 1 pW.

#### Teknisten käsitteiden selitykset

Suojausaste sähkövirran aiheuttamaa loukkaantumista vastaan:

Luokka II - Suojas sähkövirran aiheuttamaa loukkaantumista vastaan on varmistettu kaksinkertaisella tai vahvistetulla eristyksellä.

Oikeus muutoksiin tekstinä ja teknisissä parametreissa pidetään.

#### OHJEITA JA TIETOA KÄYTETTYJEN MATERIAALIEN SÄILYTYKSESTÄ

Vie käytetyt pakkausmateriaalit kunnan osoittamaan jätteidenkeräyspisteeseen.

#### KÄYTETTYJEN SÄHKÖ- JA ELEKTRONIIKKALAITTEIDEN HÄVITTÄMINEN



Tämä symboli tuotteessa tai sen mukana toimitetuissa dokumenteissa tarkoittaa, ettei käytettyjä sähkö- ja elektroniikkatuotteita saa laittaa tavallisen kunnallisen jätteen sekaan. Vie tämä tuote sille osoitettuun keräyspisteeseen oikean hävittämisen, uusiokäytön ja kierrätyksen varmistamiseksi. Vaihtoehtoisesti joissain Euroopan unionin maissa tai muissa eurooppalaisissa valtioissa tuotteen voi palauttaa paikalliselle myyjälle vastaavanlaisen uuden tuotteen oston yhteydessä.

Tämän tuotteen oikealla hävittämällä autat säilyttämään arvokkaita luonnonvaroja ja edesautat estämään mahdollisia väärästä hävittämisestä aiheutuvia negatiivisia vaikutuksia ympäristölle ja ihmisten terveydelle. Pyydä lisätietoja paikallisilta viranomaisilta tai lähimmästä keräyspisteestä.

Tämäntyyppisen jätteen väärästä hävittämisestä saattaa seurata sakkorangaistus kansallisten määräysten nojalla.

#### Kaupallisille toimijoille Euroopan unionissa

Halutessasi hävittää sähkö- ja elektroniikkalaitteita pyydä tarkempia tietoja myyjältäsi tai jälleenmyyjältä.

#### Hävittäminen Euroopan unionin ulkopuolisissa maissa

Tämä symboli koskee Euroopan unionia. Jos haluat hävittää tuotteen, pyydä tarkempia tietoja oikeasta hävittämistavasta paikallisilta viranomaisilta tai myyjältäsi.