

Sähkövatkain

Käyttöohje

FI



SENCOR®

SHM 6203SS

Lue laitteen käyttöohje ennen laitteen käytön aloittamista siinäkin tapauksessa, että olet jo aiemmin tutustunut vastaavan tyyppisten laitteiden käyttöön. Käytä laitetta vain tässä käyttöohjeessa esitetyllä tavalla. Säilytä ohje myöhempää tarvetta varten.

On suositeltavaa säilyttää alkuperäinen kuljetuspakkaus, pakkausmateriaali, ostokuitti ja takuutodistus vähintään takuun voimassaolon ajan. Laitetta kuljetettaessa pakkaa se valmistajan alkuperäiseen pakkaukseen.

Sisällysluettelo

TÄRKEITÄ TURVAOHJEITA	4
SÄHKÖVATKAIMEN KUVAUS	5
LAITTEEN KÄYTTÖ	6
PUHDISTUS JA HUOLTO	7
TEKNISET TIEDOT	8
KÄYTETYN PAKKAUKSEN KÄSITTELYÄ KOSKEVAT OHJEET JA TIEDOT	8
KÄYTETTYJEN SÄHKÖ- JA ELEKTRONIIKKALAITTEIDEN HÄVITTÄMINEN	8

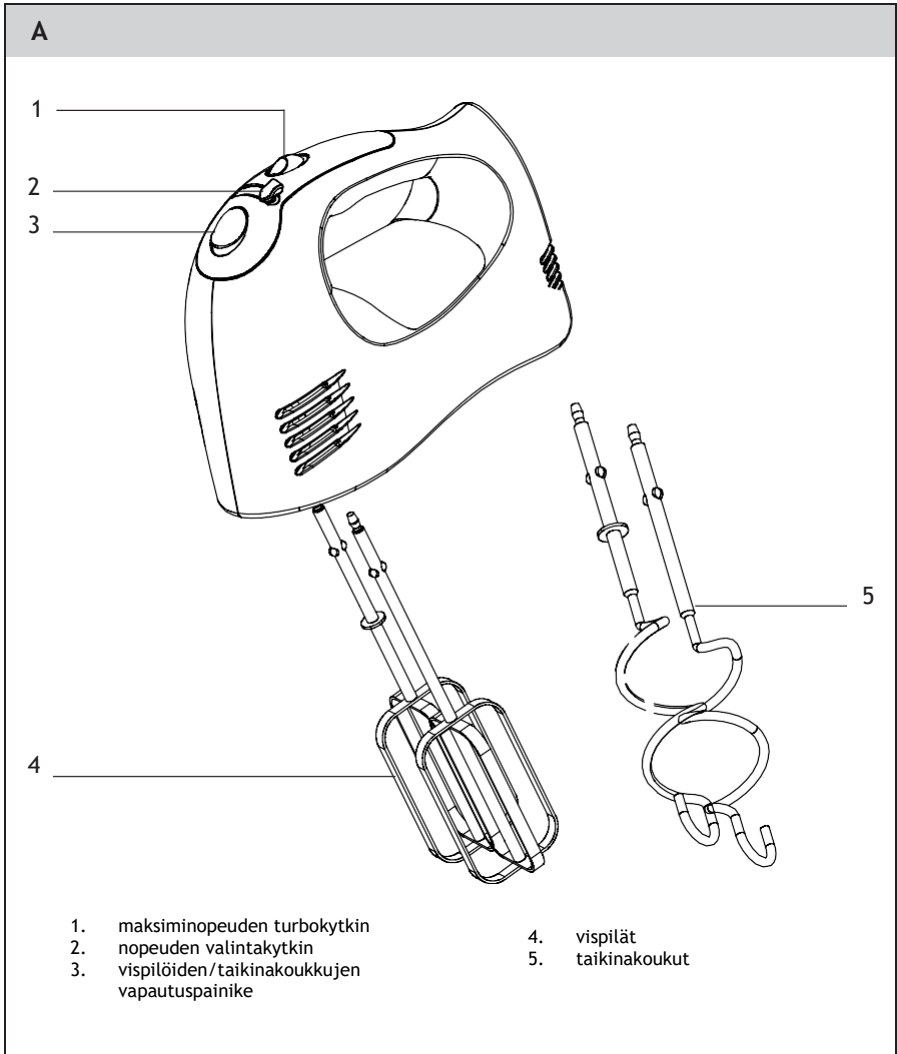
TÄRKEITÄ TURVAOHJEITA

- Lapset eivät saa käyttää tätä laitetta tai leikkiä sillä. Säilytä laite ja sen virtajohto lasten ulottumattomissa.
- Henkilöt, joiden fyysiset, aistilliset tai henkiset kyvyt ovat heikentyneet tai joilla ei ole riittävästi kokemusta ja tietoja, voivat käyttää laitetta vain, jos käyttöä valvotaan tai jos heitä on opastettu käyttämään laitetta turvallisesti ja he ymmärtävät laitteen käyttöön liittyvät vaarat.

TÄRKEITÄ TURVAOHJEITA**LUE OHJEET HUOLELLISESTI JA SÄILYTÄ NE MYÖHEMPÄÄ TARVETTA VARTEN**

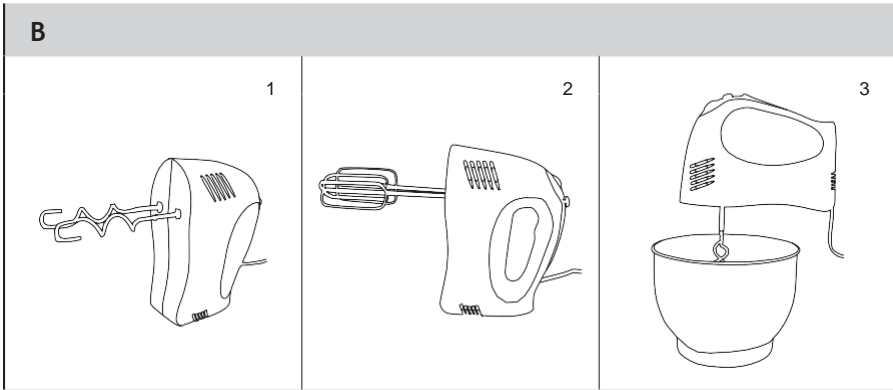
- Ennen laitteen liittämistä pistorasiaan varmista, että laitteen tyyppikilvessä esitetty jännite vastaa pistorasian jännitettä.
- Älä koskaan käytä varusteita, joita ei ole toimitettu tämän laitteen mukana tai joita valmistaja ei ole nimenomaisesti suositellut tässä laitteessa käytettäväksi.
- Älä laita laitetta ikkunalaudalle tai epävakaaalle pinnalle. Aseta laite aina tasaiselle ja kuivalle pinnalle.
- Varmista, etteivät virtajohto ja sen pistoke voi joutua kosketuksiin veden tai kosteuden kanssa.
- Älä roiskuta laitteen päälle vettä tai muuta nestettä. Älä koskaan pese moottoriyksikköä juoksevalle vedellä äläkä upota sitä veteen tai muuhun nesteeseen.
- Laite on suunniteltu ja tarkoitettu tavanomaisten elintarvikemäärien käsittelyyn kotona.
- Älä käytä laitetta muihin kuin sen käyttötarkoituksen mukaisiin tehtäviin.
- Älä käytä laitetta teollisuusympäristössä tai ulkona!
- Älä käytä sumutteita laitteen lähellä.
- Ennen ensimmäistä käyttökertaa on vispilät ja taikinakoukut pestävä huolellisesti kuumalla vedellä astianpesuainetta käyttäen. Huuhtele ne sitten juomavedellä ja kuivaa ne pehmeällä pyyhkeellä täysin kuiviksi.
- Kytke laite pois päältä ja irrota se pistorasiasta aina kun et käytä sitä tai jos jätät sen ilman valvontaa ja ennen sen kokoamista, purkamista tai puhdistusta.
- Varmista, että laite on kytketty pois päältä ja irrotettu pistorasiasta ennen taikinakoukkujen tai vispilöiden kiinnitystä laitteeseen, irrotusta siitä tai vaihtamista.
- Varmista aina ennen laitteen kytkemistä päälle, että vispilät tai taikinakoukut on asennettu oikein.
- Kun taikinakoukut tai vispilät ovat kunnolla kiinni laitteessa, upota ne ensin astiassa oleviin aineksiin ja kytke laite päälle vasta sitten.
- Älä käynnistä laitetta tyhjiltään. Laitteen virheellinen käyttö voi lyhentää sen käyttöikää.
- Älä anna lasten käyttää laitetta ilman valvontaa. Ellet käytä laitetta, laita se lasten ulottumattomiin. Jos lapset saavat laitteen käsiinsä ilman aikuisen henkilön valvontaa, voi seurauksena olla lapsen loukkaantuminen tai laitteen vahingoittuminen.
- Älä aseta laitetta sähkö- tai kaasukeittimen päälle tai sen lähelle tai myöskään avotulen tai muun lämpölähteenä toimivan laitteen lähelle.
- Anna vioittunut virtajohto ammattitaitoisen huoltoliikkeen vaihdettavaksi. Laitetta, jonka virtajohto/johdon pistoke on vioittunut, ei saa käyttää.
- Älä missään tapauksessa korjaa laitetta itse äläkä tee siihen mitään muutoksia - sähköiskuvaara! Anna laitteen kaikki korjaukset ja säädöt ammattitaitoisen yrityksen/huollon tehtäväksi. Laitteeseen puuttuminen takuuajana voi aiheuttaa takuun raukeamisen.
- Älä laita laitteen virtajohtoa kuumien pintojen lähelle tai terävien esineiden päälle. Älä laita virtajohdon päälle raskaita esineitä ja sijoita johto niin, ettei kukaan astu sen päälle tai kompastu siihen. Varmista, ettei virtajohto riipu pöydän reunan yli ja ettei se kosketa kuumia pintoja.
- Älä irrota laitetta pistorasiasta virtajohdosta vetämällä - virtajohto/pistorasia voi vahingoittua. Irrota virtajohto pistorasiasta vetämällä johdon pistokkeesta.

SÄHKÖVATKAIMEN KUVAUS



LAITTEEN KÄYTTÖ

1. Kokoa laite laittamalla vispilöiden päät reikiin (ks. kuva 1). Paina niitä, kunnes ne napsahtavat turvallisesti paikalleen. (Huomautus: On tärkeää menetellä oikein taikinakoukkuja asennettaessa.) Laita renkaalla varustettu taikinakoukku oikeaan reikään ja renkaaton taikinakoukku vasempaan reikään.
2. Laita ainekset astiaan.
3. Upota vispilät tai taikinakoukut astiassa oleviin aineksiin (ks. kuva 3).
4. Liitä laitteen virtajohto pistorasiaan, kytke laite päälle ja valitse haluamasi nopeus. Sekoituksen aikana ei astiaan saa laittaa mitään esineitä kuten esim. keittiöveistä tai haarukkaa, mikä voisi aiheuttaa tapaturman tai laitteen vahingoittumisen.
5. Jos haluat käyttää suurinta nopeutta, paina painiketta TURBO.
6. Käytön päätyttyä siirrä valintakytkin asentoon 0 ja irrota virtajohto pistorasiasta. Paina painiketta A3 vispilöiden tai taikinakoukujen vapauttamiseksi. Vispilät ja taikinakoukut on mahdollista vapauttaa vain valintakytkimen ollessa asennossa 0. Valintakytkimen ollessa asennossa 1-5 on vispilöiden ja taikinakoukujen poistaminen estetty. Käytä vatkaukseen, sekoittamiseen ja vaivaamiseen aina vain joko vispilöitä tai taikinakoukkuja. Taikinakoukkuja ja vispilä ei voi käyttää yhdessä.



Taikinakoukut

Taikinakoukkuja käytetään hiivattoman, hiiva- ja nuudeltaikin vaivaamiseen ja jauhelihan, levitteiden ja tuulihattutaikin sekoittamiseen.

Vispilät

Vispilöitä käytetään hiivattoman taikinan, sokerikakkutaikinan ja perunamuusin valmistukseen ja kermavaahdon, valkuisvaahdon ja kreemien vatkaamiseen.

Nopeuden valinta

0 - pois päältä

Taso 1 - sopiva aloitusnopeudeksi sekoitettaessa suurempia määriä aineksia tai kuivia aineksia kuten esim. jauhoja, voita ja perunoita

Taso 2 - sopiva nestemäisten aineiden ja salaattikastikkeiden sekoittamiseen

Taso 3 - sopiva leivonnaisten, pikkuleipien ja leivän valmistukseen käytettävien aineiden sekoittamiseen

Taso 4 - sopiva voin ja sokerin vaahdottamiseen makeisia, jälkiruokia jne. valmistettaessa.

Taso 5 - sopiva munien, kuorutusten, kreemien jne. vatkaamiseen.

Sähkövatkain

SHM 6203SS

FI

TÄRKEÄ HUOMAUTUS!

5 minuutin keskeyttömän käytön jälkeen on laitteen käyttö keskeytettävä muutamaksi minuutiksi moottorin jäädyttämiseksi.

Määrä ja sekoitusaika

Taikinakoukut	Määrä	Sekoitusaika	Nopeuden valinta
Hiivataikina	max. 500 g jauhoja	max. 5 minuuttia	taso 3

Vispilät	Määrä	Sekoitusaika	Nopeuden valinta
Ohuet kastikkeet, kreemit ja keitot	noin 750 g	noin 3,5 minuuttia	taso 2
Majoneesi	max. 3 keltuasta	noin 2 minuuttia	taso 5
Perunamuusi	max. 750 g	max. 3,5 minuuttia	taso 4
Kermavaahdon vatkauk	max. 500 g	max. 5 minuuttia	taso 5
Valkuaisten vatkauk	max. 5 valkuasta	noin 3,5 minuuttia	taso 5
Piirakkataikina	noin 750 g	noin 3,5 minuuttia	taso 3

Vatkaa ensin pienellä nopeudella taikinan roiskumisen välttämiseksi. Siirry vasta sitten suuremmalle nopeudelle. Taikinan sekoittamisen ja vaivaamisen helpottamiseksi on suositeltavaa käyttää pehmeää margariinia tai voita.

PUHDISTUS JA HUOLTO

Ennen laitteen puhdistusta kytke se aina pois päältä siirtämällä valintakytkin asentoon 0 ja irrota laite pistoraslasta. Vispilöiden tai taikinakoukujen jokaisen käyttökerran jälkeen ne täytyy pestä huolellisesti kuumalla vedellä astianpesuainetta käyttäen. Huuhtelee ne sitten juomavedellä ja kuivaa ne pehmeällä pyyhkeellä täysin kuiviksi. Vispilät ja taikinakoukut on tarkoitettu lyhytaikaiseen kosketukseen elintarvikkeiden (ml. juomat) kanssa, so. korkeintaan 4 tuntia.

Käytä moottoriyksikön/moottorin kuoren puhdistukseen mietoon astianpesuaineliuokseen kostutettua liinaa. Älä koskaan upota moottoriyksikköä veteen tai muuhun nesteeseen.

Älä käytä laitteen puhdistukseen ojentimia, liuottimia tai hankaavia puhdistusaineita - ne voivat vahingoittaa laitteen pintaa.

Ellet käytä laitetta, laita se kuivaan paikkaan lasten ulottumattomiin. Voit käyttää laitteen säilytykseen (sen purkamisen jälkeen) sen kuljetuspakkausta.

TEKNISET TIEDOT

Nimellisjännite	220-240 V
Nimellistaajuus	50/60 Hz
Nimellisottoteho	300 W
Suojausluokka:	II
Melutaso:	85 dB (A)

Tämän laitteen ilmoitettu melupäästöarvo on 85 dB(A), mikä tarkoittaa A-painotettua äänitehotasoa äänitehon referenssitason 1 pW suhteen.

KÄYTETYN PAKKAUKSEN KÄSITTELYÄ KOSKEVAT OHJEET JA TIEDOT

Vie käytetty pakkausmateriaali kunnan määräämään jätteiden keräyspaikkaan.

KÄYTETTYJEN SÄHKÖ- JA ELEKTRONIIKKALAITTEIDEN HÄVITTÄMINEN

Tämä tuotteissa tai niiden oheisdokumenteissa oleva symboli tarkoittaa sitä, että käytettyä sähkö- tai elektroniikkalaitetta ei saa laittaa tavallisiin kunnallisyhteisöihin. Vie nämä tuotteet viranomaisten määräämään keräyspaikkaan niiden asianmukaista hävitystä, kunnostusta tai kierrätystä varten. Joissakin Euroopan unionin jäsenmaissa ja muissakin eurooppalaisissa maissa on myös mahdollista palauttaa tuotteet paikalliselle myyjälle uuden vastaavan tuotteen oston yhteydessä. Tämän tuotteen asianmukaisella hävittämisellä tuet arvokkaiden luonnonvarojen säilyttämistä ja autat ehkäisemään mahdollisia haitallisia vaikutuksia ympäristöön ja ihmisten terveyteen, joita jätteiden virheellinen hävittäminen voisi aiheuttaa. Pyydä tarkempia tietoja paikallisilta viranomaisilta tai lähimmästä jätteiden keräyspaikasta. Tämän jätelajin virheellisestä hävittämisestä voidaan kansallisista määräyksistä riippuen määrätä sakkorangaistus.

Euroopan unionin jäsenmaissa toimiville yrityksille

Jos haluatte hävittää sähkö- ja elektroniikkalaitteita, pyytäkää tarvittavat tiedot laitteiden myyjältä tai toimittajalta.

Hävittäminen Euroopan unionin ulkopuolisissa maissa

Tämä symboli on voimassa Euroopan unionissa. Halutessasi hävittää tuotteen pyydä asianmukaista hävittämistapaa koskevat tiedot paikallisilta viranomaisilta tai tuotteen myyjältä.



Tämä tuote täyttää kaikkien sitä koskevien EU-direktiivien perusvaatimukset.