

SENCOR®

**STM 4460GG
STM 4467CH**



FI ■ Monitoimikone

LUE HUOLELLISESTI JA SÄÄSTÄ TULEVAA KÄYTTÖÄ VARTEN.

- Tätä laitetta voivat käyttää valvonnan alaisina tai laitteen turvalliseen käyttöön perehdytettyinä ja mahdolliset vaarat ymmärtävinä henkilöt, joilla on alentunut fyysinen tai henkinen toimintakyky tai vaikeuksia ymmärtää sekä henkilöt, joilla ei ole riittävästi kokemusta ja tietoa.
- Lapset eivät saa käyttää tätä laitetta. Säilytä laite ja sen virtajohto poissa lasten ulottuvilta.
- Lapset eivät saa leikkiä laitteella.
- Tämä laite on tarkoitettu pelkästään kotitalouskäyttöön. Sitä ei ole tarkoitettu käytettäväksi seuraavissa tiloissa:
 - henkilökunnan keittiönurkkaukset kaupoissa, toimistoissa ja muilla työpaikoilla;
 - maatilat;
 - hotelli- tai motellihuoneet tai muut majoitustilat;
 - bed and breakfast-toimijat.
- Älä milloinkaan käytä teollisuusympäristössä tai ulkona.
- Älä käytä laitetta kaupallisiin tarkoituksiin tai muihin sellaisiin tarkoituksiin, joihin sitä ei ole tarkoitettu.
- Varmista ennen laitteen liittämistä verkkovirtaan, että sen tyyppikyltissä mainittu jännite vastaa sen pistorasian jännitettä, johon sen aiot liittää.
- Liitä laite ainoastaan kunnolla maadoitettuun pistorasiaan. Älä käytä jatkojohtoa.
- Avaa virtajohto kokonaan ennen käyttöä.

**Varoitus:**

Lämpövarmistimessa tapahtuvan äkillisen asetusten muuttumisen aiheuttaman vaaran välttämiseksi laitteessa ei saa käyttää ulkoisia kytkimiä, kuten ajastinta, eikä sitä saa liittää virtapiiriin, jonka ominaisuuksiin kuuluu säännöllinen virran päälle kytkeytyminen ja virran katkaisu.

- Käytä pelkästään tarvikkeita, jotka kuuluvat laitteen toimitukseen tai joita laitteen valmistaja suosittelee. Älä koskaan käytä muita tarvikkeita. Siitä voi aiheutua vaarallisia tilanteita. Käyttämällä muita kuin virallisia tarvikkeita otat myös riskin takuun raukeamisesta.

- Tämän laitteen tarvikkeet sisältävät teräviä leikkuuteriä ja raastimia, mistä syystä se on pidettävä aina poissa lasten ulottuvilta.
- Älä laita laitteen päälle mitään esineitä. Älä työnnä laitteen tuuletusaukkoihin mitään esineitä.
- Älä laita laitteen tarvikkeita mikroaaltouuniin.
- Aseta laite vain puhtaalle, kuivalle, vaakasuoralle ja vakaalle pinnalle. Älä sijoita laitetta keittiön työtason reunalle, äläkä käytä sitä leikkuulaudan päällä.
- Älä aseta laitetta sähkö- tai kaasukeittimen päälle tai avotulen tai muun lämmönlähteen lähelle.
- Älä koskaan liitä laitetta verkkovirtaan, ellei se ole kunnolla koottu.
- Noudata lisäosia kootessasi tässä käyttöohjeessa annettuja ohjeita. Älä koskaan kokoa lisäosia suoraan laitteeseen.
- Älä koskaan kiinnitä tai käytä samanaikaisesti useampaa kuin yhtä lisäosaa.
- Tämä laite on turvallisuussyistä varustettu varmistimella, joka ei salli moottorin käynnistymistä, jos monitoimipää ei ole taitettu.
- Jos monitoimipään asento muuttuu käytön aikana siten, ettei se enää ole oikein taitettu, laitteen toiminta pysähtyy välittömästi. Turvallisuussyistä laite ei käynnisty automaattisesti, kun monitoimipää on taitettu takaisin käyttöasentoon. Uudelleenkäynnistämiseksi on nopeudensäädintä käännettävä asentoon (virta päällä) ja sen jälkeen on asetettava uudelleen haluttu nopeus.



Varoitus:

Välttääksesi loukkaantumisvaaran, älä koske käsin tilaan, joka on merkitty tällä symbolilla.

- Älä koskaan laita astiaan käsiä tai esineitä, kuten lastaa yms., kun käytät sekoitus- tai vaahdotusvispilää tai taikinakoukkaa ja laite on käynnissä.
- Jos jäämät tarttuvat sekoitusastian seinämiin, sekoittimen säiliöön tai jauhamis- tai raastinosien astioiden seinämiin, katkaise virta laitteesta. Odota, että pyörivät osat pysähtyvät ja irrota sen jälkeen virtajohto verkkovirrasta. Irrotettuasi virtajohdon verkkovirrasta, puhdista astian seinät silikonilastalla.
- Älä koske laitteen pyöriviin osiin ja huolehdi, ettei niiden läheisyyteen joudu vieraita esineitä, kuten vaatteita, hiuksia, keittiövälineitä jne. Vaarana on loukkaantuminen tai laitteen vahingoittuminen.

- Huolehdi käytön aikana, ettei lihamyllyn täyttöaukon tai jauhatus- ja raastinosan läheisyyteen joudu hiuksia, vaatteita tai muita esineitä. Vaarana on loukkaantuminen tai laitteen vaurioituminen.
- Älä käytön aikana työnnä tai käytä sormia tai muita esineitä, kuten lastaa, ainesten työntämiseen lihamyllyn jauhatus- ja raastinosan täyttöaukosta. Käytä vain laitteen kanssa toimitettua työntötarviketta.
- Käytä laitetta vain tässä ohjeessa kuvatulla tavalla.



Varoitus:

Laitteen väärä käyttö saattaa aiheuttaa loukkaantumisen.

- Älä käytä laitetta tyhjänä. Laitteen väärä käyttö voi vaikuttaa merkittävästi sen käyttöikään.
- Laitteen tarvikkeet sisältävät erittäin teräviä jauhatus- ja leikkausteriä sekä raastimia. Ole erittäin varovainen työskennellessäsi terien ja raastinten kanssa, ettet loukkaa itseäsi.
- Erityistä huomiota on kiinnitettävä jauhatus- ja leikkausterien sekä raastimien käsittelyyn, erityisesti poistettaessa niitä astiasta, astioita tyhjennettäessä, poistettaessa leikkausteriä lihamyllystä sekä puhdistuksen aikana.
- Älä koske teräviin teriin, etenkin laitteen ollessa kytkettynä pistorasiaan. Terät ovat erittäin teräviä.
- Jos jauhatusterä, sekoitus- tai vaahdotusvispilä tai taikinakoukku jumittuu käytön aikana, irrota ensin laite virtaverkosta ennen tukkeutumisen aiheuttaneiden elintarvikkeiden poistamista. Katkaise virta ennen laitteen irrottamista virtaverkosta.
- Anna kuumien elintarvikkeiden jäähtyä ennen käsittelyä. Älä lisää elintarvikkeita, joiden lämpötila on yli 60 °C korkeampi kuin ympäröivä lämpötila. Astian, johon elintarvikkeet laitetaan, on oltava vakiintunut ympäröivään lämpötilaan. Muussa tapauksessa se saattaa murtua.
- Ole varovainen, jos kuumaa nestettä on valutettu astiaan, sekoittimen säiliöön tai jauhatus- ja raastinastiaan, sillä kuuma neste saattaa roiskua laitteesta äkillisestä höyryn vapautumisesta johtuen.
- Älä koskaan käsittele kiehuvia nesteitä.

- Älä käytä jauhatus- ja raastinosan teriä kovien raaka-aineiden käsittelyyn, kuten jäisiin elintarvikkeisiin, jääpaloiin, kahvinpapuihin, muskottipähkinöihin, kurkumaan jne.
- Älä käytä lihamyllyä jäisen lihan tai luita sisältävän lihan jauhamiseen.
- Jään valmistamiseen tarkoitettua astiaa käytetään jään valmistamiseen ja kuumien juomien jäädyttämiseen kannettavassa smoothie-pullossa. Älä koskaan laita tätä astiaa yhdessä raaka-aineiden kanssa astiaan, jossa aiot käsitellä elintarvikkeita.
- Älä koskaan ylitä sekoittimen, smoothie-blenderin tai jauhatus- ja raastinosan astiaan merkittyä maksimivetoisuutta. Täytettäessä teräsastiaa älä koskaan ylitä 3/4 sen kokonaistilavuudesta.
- Lisäosia käyttäessäsi noudata tässä käyttöohjeessa ilmoitettua elintarvikkeiden enimmäismäärää, käsittelyaikaa ja nopeusasetusta.
- Anna laitteen aina jäähtyä jokaisen käsittelemäsi elintarvikeannoksen jälkeen. Laitteen jäädytyksessä on noudatettava vähintään 20 minuutin vähimmäistaukoa.
- Laite kytkeytyy pois päältä automaattisesti 15 minuutin yhtäjaksoisen käytön jälkeen. Tällä estetään liian pitkän käytön aiheuttamien turvallisuusongelmien aiheuttamien turvallisuusongelmien syntyminen.
- Katkaise aina virta laitteesta ja irrota verkkovirrasta lopetettuasi laitteen käytön.
- Laitetta ei saa jättää ilman valvontaa, kun se on käytössä ja liitettyinä verkkovirtaan.
- Katkaise laitteesta virta aina asettamalla nopeudensäädin asentoon (virta katkaistu). Odota virran katkaisemisen jälkeen aina, kunnes liikkuvat osat pysähtyvät kokonaan ja irrota sen jälkeen laite pistorasiasta ennen monitoimipään kääntämistä oikeaan asentoon, ennen avaamista, lisäosien irrottamista tai minkä tahansa tarvikeosan poistamista jalustasta.
- Älä koskaan irrota laitteen monitoimipäätä, kun siihen on kiinnitetty sekoitin, smoothie-blenderi, lihamylly tai jauhatus- ja raastinosa.



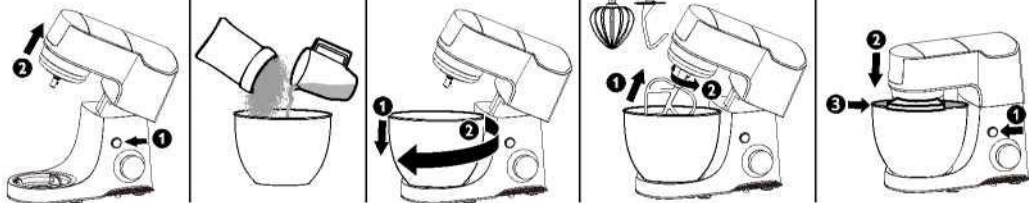
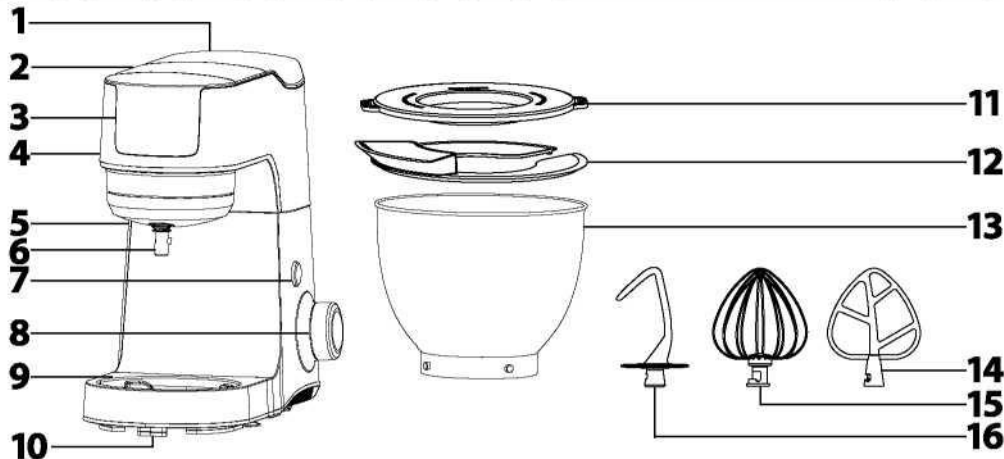
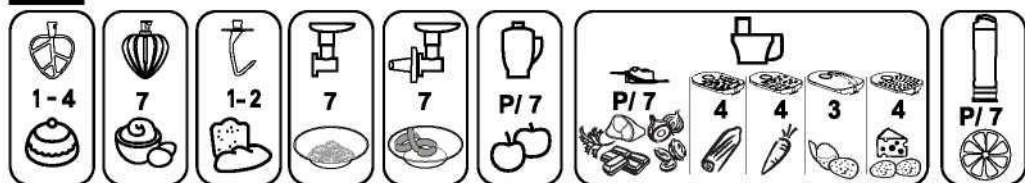
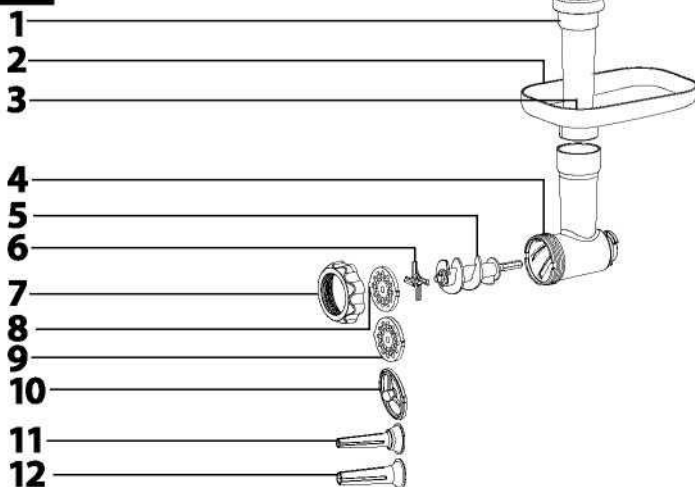
Varoitus:

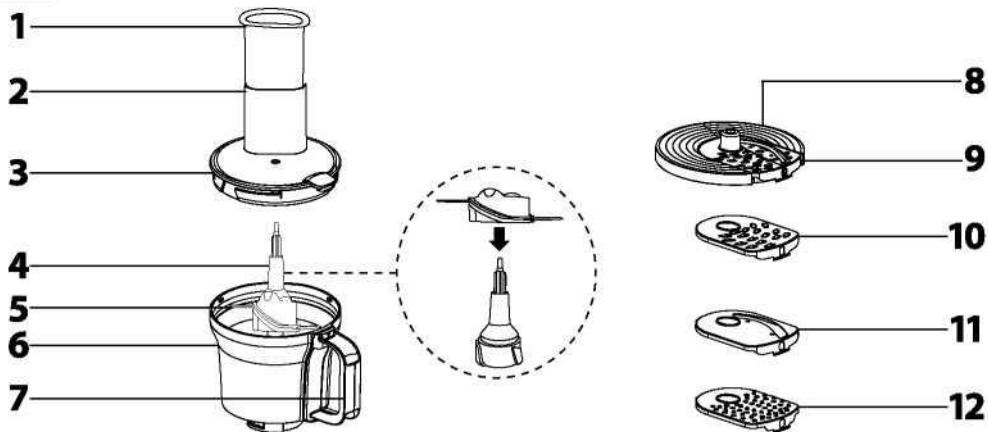
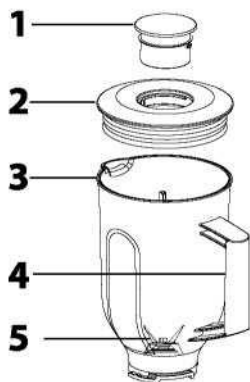
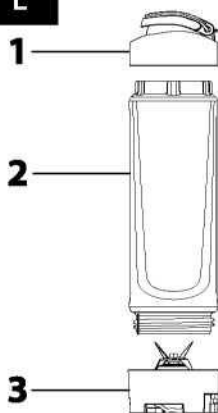
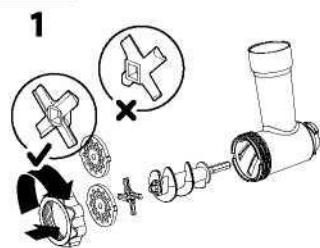
Irrota laite aina verkkovirrasta jättäessäsi sen ilman valvontaa sekä ennen kokoamista, purkamista, puhdistusta, huoltoa tai laitteen sijoittamista toiseen paikkaan.

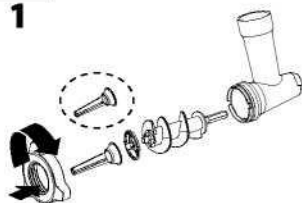
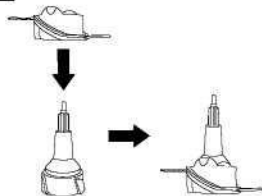
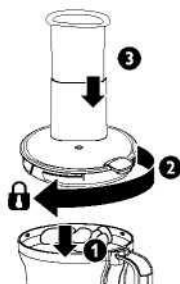
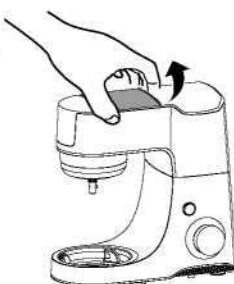
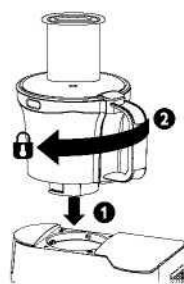
Ennen tarvikkeiden tai käytössä liikkuvien osien vaihtamista, katkaise virta laitteesta ja irrota se verkkovirrasta.

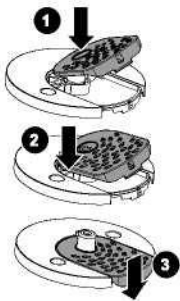
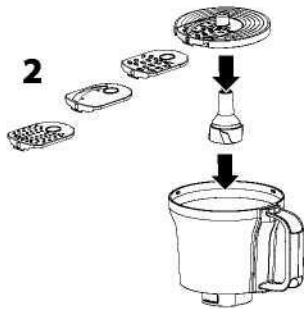
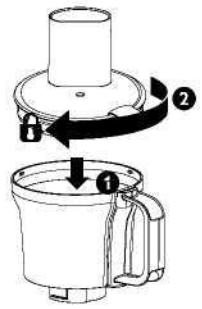
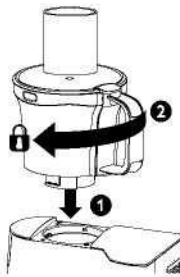
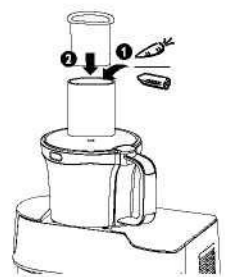
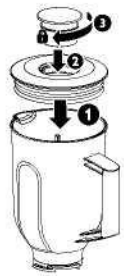
Älä puhdistu laitetta.

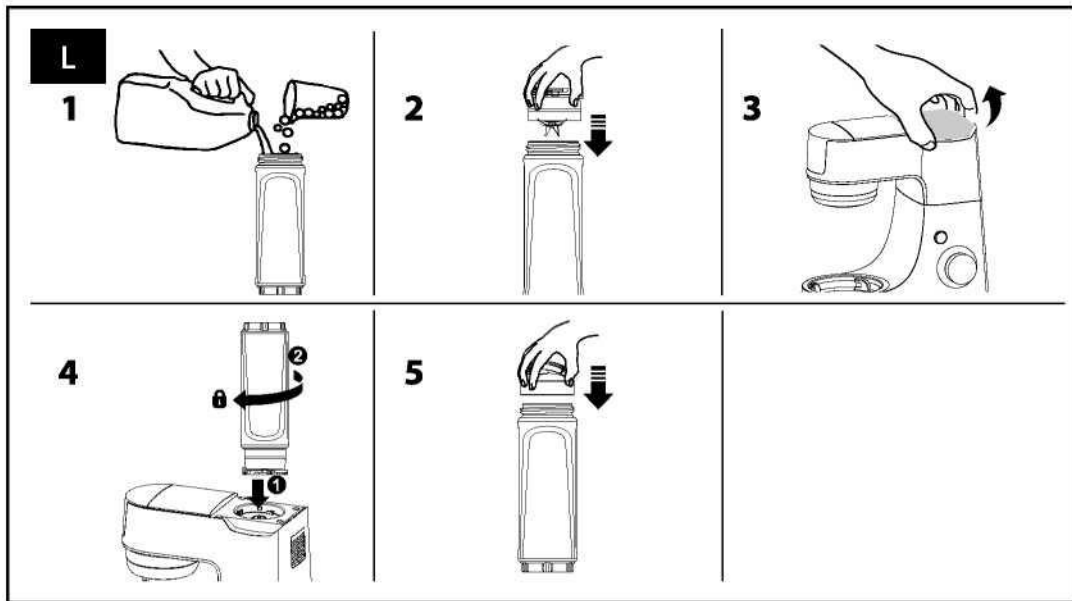
- Ennen ensimmäistä käyttöä pese huolellisesti kappaleessa Ennen ensimmäistä käyttöä annettujen ohjeiden mukaan irrotettavat osat, joiden on tarkoitus olla kosketuksessa elintarvikkeiden kanssa.
- Pidä laite puhtaana. Suorita puhdistus kappaleessa Puhdistus ja huolto annettujen ohjeiden mukaan. Älä suorita laitteelle mitään muuta huoltoa kuin kappaleessa Puhdistus ja huolto kuvattua puhdistusta.
- Irrota ennen puhdistusta käytetyt tarvikkeet laitteesta.
- Älä koskaan pese moottoriyksikköä (alusta ja monitoimipää) juoksevalla vedellä, äläkä upota sitä veteen tai muuhun nesteeseen.
- Smoothie-astiaa ja kannettavaa smoothie-pulloa voidaan käyttää elintarvikkeiden ja juomien lyhytaikaiseen säilytykseen.
- Jauhatus- ja raastinosan astiaa ei voida käyttää elintarvikkeiden säilyttämiseen. Siirrä elintarvikkeet niiden säilyttämiseen soveltuvaan astiaan.
- Huolehdi, ettei virtajohdon pistoke joudu kosketuksiin veden tai kosteuden kanssa. Älä aseta virtajohdon päälle mitään esineitä. Huolehdi, ettei virtajohto roiku pöydän reunan yli, ettei se koske kuumaa pintaa tai teräviä esineitä ja ettei se joudu pyörivien osien lähelle.
- Irrota virtajohto pistorasiasta vetämällä virtajohdon pistokkeesta, älä koskaan virtajohdosta. Virtajohto tai pistoke saattaa vaurioitua.
- Jos virtajohto on vahingoittunut, on valmistajan tai tämän asentajan tai vastaavan valtuutetun henkilön vaihdettava se, jotta vältetään vaarallisilta tilanteilta.
- Älä koskaan käytä laitetta, jos sen virtajohto, pistorasia, moottoriyksikön suojus tai mikä tahansa muu laitteen osa tai tarvike on vioittunut tai jos havaitset laitteessa murtumia.
- Välttääksesi vaarallisia tilanteita älä koskaan korjaa tai muuten muokkaa laitetta. Ota kaikkien korjausten vuoksi yhteyttä valtuutettuun huoltokeskukseen. Laitteeseen kajoamalla aiheuttaa riskin lainmukaisen viallisia laitteita koskevan korvauksen tai laatutakuun raukeamisesta.









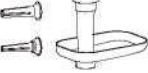





















A**B**

C**D****E****F****G****2****3**

4**5****H****1****2****3****4****5****I****1****2****3****4****5****6**

J**1****2****3****4****5****6****K****1****2****3****4**



M			
	x	x	✓
        	✓	✓	✓
      	✓	x	x
         	✓	x	✓

FI Monitoimikone

Käyttöohje

Tutustu ennen laitteen käyttöä huolellisesti sen käyttöohjeeseen ja tee näin myös siinä tapauksessa, että olet jo perehtynyt samanlaisen laitteen käyttöön. Käytä laitetta vain sillä tavalla kuin tässä käyttöohjeessa on kuvattu. Säilytä ohjeet tulevaa tarvetta varten. Jos luovutat tämän laitteen toiselle henkilölle, varmista, että luovutat myös tämän käyttöohjeen. Suosittelemme säilyttämään alkuperäisen kuluksipakkauksen, pakkausmateriaalin, kassakuitin sekä vahvistuksen myyjän vastuun laajuudesta tai takuudistuksen vähintään lain määräämän vikoja koskevan myyjän vastuun tai takuudistuksen voimassaoloajan. Jos laitetta kuljetetaan, suosittelemme sen pakkaamista valmistajan toimittamaan laatikkoon.

LAITTEEN KUVAUS

- A1** Irrotettava turvasuojus suurella nopeudella toimivan sekoittimen tai smoothie-blenderin kiinnittämiseksi
- A2** Irrotettava turvasuojus suurella nopeudella toimivan jauhatus- ja raastinosan kiinnittämiseksi
- Irrotettava suojus päättyen lihamylyn kiinnittämiseksi
- A4** Monitoimipää
- Sekoitus- ja vaahdotusvispilän tai taikinakoukun kiinnityskohta
- A6** Moottoriyksikön alusta
- A7** Painike monitoimipään kiinnittämiseksi

- A8** Nopeudensäädin käytetään virran katkaisuun laitteesta sekä nopeuden ja pulssin asettamiseen. P (pulssti) - 0 (virta katkaistu) - nopeus 1 - 7
- A9** Tiia astialle
- A10** Lukuimkien estävät jalat ja imukuppi takaavat vakaisen laitteelle sen ollessa käynnissä.
- A11** Kansi käytetään astian peittämiseen, kun siinä halutaan säilyttää elintarvikkeita.
- A12** Suojus astialle, jossa on aukko elintarvikkeiden lisäämiseksi
- A13** Teräsastia tilavuudeltaan 4,5 l
- A14** Sekoitusvispiliä A-kirjaimen muotoinen
- A15** Pyöreä vaahdotusvispiliä
- A16** Taikinakoukku

LIHAMYLLYN TARVIKKEIDEN KUVAUS

- B1** Puristin
- B2** Sirotin
- B3** Täyttöaukko
- B4** Jauhatusastia
- B5** Ruuviksieli
- B6** Leikkuuterä
- B7** Ruuvattava korkki

- B8** Keskiakarkea jauhinlevy
- B9** Karkea jauhinlevy
- B10** Erottelulaite
- B11** Osa ohuiden makkaroiden valmistukseen
- B12** Osa paksumpien makkaroiden valmistukseen

PILKKOMIS- JA RAASTINOSAN TARVIKKEIDEN KUVAUS

- C1** Survin
- C2** Täyttöaukko
- C3** Kansi
- C4** Veitsiyksikön ja raastinten pidike
- C5** Veitsiyksikkö pilkkomisterällä
- C6** Astia tilavuudeltaan 1,25 l

- C7** Astian kahva
- C8** Raastinten levy
- C9** Hieno raastin
- C10** Karkea raastin
- C11** Viipalointiraastin
- C12** Erittäin hieno raastin

SEKOITTIMEN TARVIKKEIDEN KUVAUS

- D1** Mittakansi
- D2** Kansi sekoitusastialle, jossa on aukko aineiden lisäämiseksi
- D3** Sekoitustastia tilavuudeltaan 1,25 l
- D4** Sekoitustastian kahva
- D5** Jauhusterä titaani-pintakäsittelyllä

SMOOTHIE-BLENDERIN TARVIKKEIDEN KUVAUS

- E1** Kansi, jossa on suljettava nokka, 2 kpl
- E2** Astia tilavuudeltaan 0,6 l, 2 kpl on valmistettu erittäin kestävästä Tritan-muovista.
- E3** Irrotettava veitsiyksikkö jauhatusterällä, jossa on titaani-pintakäsittely.

LISÄTARVIKKEIDEN KUVAUS

- F1** Astia jään valmistamiseen, 2 kpl

ENNEN ENSIMMÄISTÄ KÄYTTÖÄ

- Poista laite ja sen tarvikkeet pakkausmateriaaleista. Poista kaikki mainoskyllit ja etiketit.
- Ennen laitteen ensimmäistä käyttöä pese huolellisesti juoksevalla vedellä ja pienellä määrällä astianpesuainetta irrottavat osat, jotka on tarkoitettu olemaan kosketuksissa elintarvikkeiden kanssa. Huuhtelee ne sen jälkeen juoksevalla vedellä, jotta kaikki astianpesuaineen jäämät huuhtoutuvat pois. Anna jauhatusterien ja raastinten kuivua vapaasti. Kuivaa muut osat pehmeällä pyyhkeellä.



Varoitukset:

Eristystä huomiota on kiinnitettävä pilkkomis- ja leikkausterien sekä raastinten puhdistukseen. Koske teriä ja raastimia erittäin varovasti, ettet loukkaa itseäsi.

- Älä koskaan pese astusia A6 tai monitoimipäätä A4 juoksevan veden alla, äläkä upota sitä veteen tai muuhun nesteeseen.

SEKOITUSVISPILÄ, VAAHDOTUSVISPILÄ JA TAIKINAKOUKUU

OIKEAN OSAN VALINTA, NOPEUDEN ASETTAMINEN JA KÄYTTÖAIKA

Osa	Käyttötarkoitus	Nopeuden asettaminen	Yhtäjaksoisen käytön enimmäisaika
Sekoitusvispiliä			
A14	hiivattomien taikinoiden sekoittamiseen, esim. keksitaikinat ja vatkatut taikinat, keittojen, kreamien, täytteiden yms. valmistamiseen. Älä käytä tukevien taikinoiden vaivaamiseen.	raaka-ainesta riippuen aseta nopeus välille 1 - 4.	6 min.
Pyöreä vaahdotusvispiliä	Käytetään kokonaisten kananmunien tai valkuaisten, kermavaahdon tai vaahdotettujen kreamien yms. vaivaamiseen. Älä käytä sitä taikinan sekoittamiseen tai vaivaamiseen.	Nopeus 7	8 min.
A15	taikinan sekoittamiseen tai vaivaamiseen.	Käsiteltävästä raaka-ainesta riippuen voit asettaa myös alhaisemman nopeuden.	
Taikinakoukku			
A16	Käytetään vaivaamaan erityyppisiä taikinoita, mukaan lukien takevat ja sakeat hiivaa sisältävät taikinat. Soveltuu leipä-, pizza- yms. taikinoiden valmistukseen.	Nopeus 1 - 2	8 min.

LAITTEEN KOKOAMINEN JA PURKAMINEN (KUVA A)

- Irrota laite aina verkkovirrasta ennen kokoamista ja purkamista. Ennen tarvikkeiden tai pyörievien osien vaihtamista katkaise virta laitteesta ja irrota se verkkovirrasta.
- Aseta monitoimikone tasaiselle ja kuivalle pinnalle, esimerkiksi keittiön työtasolle.
- Painamalla painiketta A7 poistat kiinnityksen monitoimipäätä A4. Pidä monitoimipäätä A4 painettuna yhdellä kädellä yläsuunnassa ja avaa sitä, kunnes se ei enää liiku. Merkinä monitoimipään A4 lukituksesta ylempässä avoimessa asennossa ovat napsaus ja painikkeen A7 liikkuminen.
- Laita ainekset teräsastiaan A13. Täyttyessäsi astia A13 noudata kaikkia turvallisuusohjeita sekä tälle tarketytöille kappaleissa Laitteen käyttö ja Opas aineisten käsittelyyn ilmoitettuja aineiden enimmäismääriä.
- Sijoita teräsastia A13 ja sinne laitettu ainekset astiaan A6 ja kiinnitä se kääntämällä myötäpäivään. Kunnolla kiinnitettyä astia A13 ei voi erikseen nostaa alustalta A6.
- Valitse käyttötarkoituksen mukaan osa A14, A15 tai A16 ja työssä ne akselien kohdassa A5. Paina osaa kohdan A5 suuntaan ja samalla käännä sitä vastapäivään loppuun asti. Vapaata se sen jälkeen. Tällä tavoin se kiinnittyy. Vedä osan takaa yhdellä kädellä keveyesti alasuuntaan varmistaksesi, että se on kunnolla kiinnitetty.
- Paina painiketta A7 ja käännä monitoimipää A4 käyttöasentoon. Merkinä monitoimipään A4 lukituksesta käyttötilassa on napsaus ja painikkeen A7 liikkuminen.
- Peitä astia A13 suojuksella A12. Suojuksen A12 on luisahdettava kunnolla koko kehättään astian A13 astiaan. Suojuksen A12 on osuttava astiaan A13 suoraan, se ei saa olla kallellaan yhdeltä sivulta tms.
- Varmista, että irrotettavat suojukset A1, A2 ja A3 ovat kunnolla kiinni monitoimipäässä A4. Nyt laite on koottu ja valmis käytettäväksi.
- Turvajärjestelmä ei mahdollista laitteen käyttämistä, elleivät turvasuojukset A1 ja A2 ole kunnolla kiinnitettyinä omalla paikallaan.
- Purkaessasi laitteen toimi painvastaisessa järjestyksessä kuin sitä koostessasi.

LAITTEEN KÄYTTÖ

- Laita ainekset astiaan A13.



Huomioitavaa:

Yhdessä annoksessa voi käsitellä enintään 2,2 l kevyttä taikinaa tai 0,8 l sakeaa, tukevaa taikinaa. Kerralla vaahdotettavien munanvalkuaisten enimmäismäärä on 8 kpl. Täytä astia A13 enintään 3/4 sen kokonaistilavuudesta. Jos laitat astiaan A13 liian pienen määrän aineksia (vähemmän kuin 0,3 l taikinaa), sitä ei välttämättä voi käsitellä parhaalla mahdollisella tavalla.

- Valitse oikea osa käyttötarkoituksen mukaan ja laitteen kokoamiseksi toimi yllä olevassa kappaleessa Laitteen kokoaminen ja purkaminen annettujen ohjeiden mukaan. Varmista, että laitteesta on virta katkaistu ja että se on irrotettu verkkovirrasta.
- Ennen liittämistä verkkovirtaan varmista, että laite on oikein koottu ja että nopeudensäädin A8 on asetettu asentoon (virta katkaistu).
- Liitä virtajohdon pistoke pistorasiaan. Aseta nopeusaste säätimen A8 avulla. Kiertämällä säädintä A8 myötäpäivään nopeus lisääntyy, kääntämällä päinvastaiseen suuntaan nopeus alenee. Aseta ensin matala nopeus aineisten alkukäsittelyyn. Sähköinen nopeudensäädin varmistaa asetettujen kierrosten pysymisen erilaissa kuormituksessa.
- Käytön aikana voit lisätä aineksia astiaan A13 aukeusta suojuksessa A12.
- Noudata aineiden enimmäismääriä, käyttöaikaa ja nopeusasetuksia siten kuin tässä käyttöohjeessa on ilmoitettu. Älä ylitä yksittäisille osille määritettyjä nopeusasetuksia, jottei laite vahingoitu.

ase A13 seinämistä täytyy kaapia jäämiä, on monitoimikoneesta katkaistava virta ensin asettamalla säädin A8 asentoon 0 (virta katkaistu) ja se on irrotettava verkkovirrasta. Verkkovirrasta irrottamisen jälkeen puhdista astian A13 seinämät muovilastalla.

Aina käytön lopetettuasi aseta säädin A8 asentoon 0 (virta katkaistu) ja irrota virtajohdon pistoke pistorasasta. Varmista ennen verkkovirrasta irrottamista, että liikkuvat osat ovat pysähtyneet.

Ennen kuin purat monitoimikoneen, varmista, että virta on katkaistu ja laite on irrotettu verkkovirrasta. Käytä pehmeää muovilastaa astian A13 sisällä tyhjentämiseen.

OPAS AINESTEN KÄSITTELYYN

Osa	Aines	Enimmäismäärä (erä)	Maksimikäsittelevä aika	Nopeusasetus
Pyöreä vaahdotusvispilä A15	Valkuaiset	8 kpl	4 min.	7
Pyöreä vaahdotusvispilä A15	Vispikerma	1l	8 min.	5-7
Sekoitusvispilä A14	Kakkutaikina	2,2l	6 min.	1-4
Taikinakoukku A5	Pizzataikina, leipätaikina	0,8l	5 min.	1-2



Merkitä:

Vatkahtaessa munanvalkuaisia on astian A13 ja vaahdotusvispilän A15 ottava ehdottoman puhtaita ja kuivia. Jo pieni määrä rasvaa voi vaikuttaa siihen, ettei valkuaisten rakenne vatskaannu halutun limuimaiseksi.

Vaahdotettavan kerman tulee olla ennen vaahdotusta 6 °C lämpöistä.

Ennen taikinan valmistusta anna ainesten olla hetken huoneenlämmössä.

LIHAMYLLE - LIHAN JAUHAMINEN

LAITTEEN KOKOAMINEN JA PURKAMINEN (KUVA G1-G4)

■ Irrota laite aina verkkovirrasta ennen kokoamista ja purkamista. Ennen tarvikkeiden tai käytön aikana liikkuvien osien vaihtamista katkaise virta laitteesta ja irrota se verkkovirrasta.

■ Aseta jauhustilään B4 ruuviakseli B5. Aseta akseliin B5 ensin jauhinterä B6 (terät ulospäin jauhustilasta B4) ja sen jälkeen keskikarkea tai karkea jauhinlevy B8 tai B9 riippuen halutusta jauhatuskarkeudesta. Huolehdi, että jauhinlevy on kunnolla luiskahtanut jauhustilain B4 aukkoon.



Varoitus:

Ole erityisen varovainen käsitellessäsi leikkuuteriä B6, ettet loukkaa itseäsi niiden teriin.

- Laita jauhustilään B4 korkki B7 ja kiinnitä se huolellisesti ruuvaamalla myötöpäivään.
- Varmista, että moottoriyksikkö on irrotettu virtaverkosta ja että monitoimpää A4 on käännetty vaakatasoon käyttöasentoon.
- Irrota monitoimpäästä A4 etuosan suojus A3, kts. kuva G2. Kuvan G3 osoittamalla tavalla laita koottu lihamyly etuosaan ja kiinnitä se kääntämällä myötöpäivään loppuun asti. Aseta täyttöaukkoon B3 siroitin B2.
- Varmista, että irrotettavat turvasuojukset A1 ja A2 ovat kunnolla kiinni monitoimpäässä A4. Nyt laite on koottu ja valmis käytettäväksi.
- Turvajärjestelmä ei mahdollista laitteen käynnistymistä, elleivät turvasuojukset A1 ja A2 ole kunnolla kiinnitettynä omalla paikallaan.
- Purkaessasi laitteen toimi päivänvaiheissa järjestyksessä.

LAITTEEN KÄYTTÖ

■ Valmistele ensin jauhettava liha seuraavalla tavalla. Irrota luut, erotele jätteet ja rusto ja leikkaa paloiksi, joiden koko on noin 2x2x6 cm, mikä mahtuu helposti täyttöaukosta B3.



Huomioitavaa:

Älä koskaan yritä käsitellä jäätyntä lihaa. Anna sen sulaa ennen jauhamista.

- Laita myllyn alle astia A13 tai muu sopiva astia.
- Ennen laitteen liittämistä verkkovirtaan varmista, että se on kunnolla koottu ja että nopeudensäädin A8 on asetettu asentoon 0 (virta katkaistu).
- Laita puhtailla ja kuivilla käsillä pistoke pistorasiin. Aseta säätimellä A8 nopeus. Tälle liäsoalle suositellaan nopeutta 7. Laita lihapalat vähitellen täyttöaukkoon B3 ja paina niitä puristimella B1, kts. kuva G5. Huolehdi, etteivät suuret lihamäärät tuki lihamylyä.



Huomioitavaa:

Älä koskaan käytä sormia tai muita esineitä lihan työntämiseen. Käytä aina toimitukseen kuuluvaa puristinta B1. Lihamylyä käytettäessä akseli A5 pyörii.

- Jauhettu liha putoa astiaan. Jauhustilään B4 jääneet lihäjäämät voidaan poistaa leipäpölyn avulla. Yhdessä käsitelyerässä voi olla enintään 2 kg raaka-ainetta. Yhtäjaksoisen käytön enimmäisaika on 6 minuuttia.
- Jos liha tukki myllyn sisäosat, katkaise virta asettamalla nopeudensäädin A6 asentoon 0.

(virta katkaistu) ja irrota se verkkovirrasta. Poista verkkovirrasta irrottamisen jälkeen siroitin B2 ja irrota myllyn monitoimpäästä A4. Pura sen jälkeen myllyn osin ja poista yksittäisiä osia tukkeutumisen aiheuttaneet jäämät. Koko myllyn jälleen kunnolla ja kiinnitä se uudelleen monitoimpäähän A4. Laita virtajohdon pistoke verkkovirtaan, aseta nopeus ja jatka toimintaa, jota olet tekemässä.

- Lopetettuasi käytön aseta säädin A8 asentoon 0 (virta katkaistu) ja irrota virtajohto verkkovirrasta. Ennen verkkovirrasta irrottamista odota, että liikkuvat osat pysähtyvät.
- Ennen kuin irrotat myllyn monitoimpäästä A4, varmista, että laitteesta on virta katkaistu ja että se on irrotettu verkkovirrasta.

OPAS AINESTEN KÄSITTELYYN

Osa	Aines	Enimmäismäärä (annos)	Nopeusasetus	Jauhamisen enimmäisaika
Lihamyly	Paloitettu liha	2 kg	7	3 min.

LIHAMYLLE - MAKKAROIDEN VALMISTUS

LAITTEEN KOKOAMINEN JA PURKAMINEN (KUVA H1-H4)

- Irrota laite aina verkkovirrasta ennen kokoamista ja purkamista. Ennen tarvikkeiden tai käytön aikana liikkuvien osien vaihtamista katkaise virta laitteesta ja irrota se verkkovirrasta.
- Aseta jauhustilään B4 ruuviakseli B5. Aseta ruuviakseliin B5 erottelulaite B10. Huolehdi, että erottelulaite B10 on kunnolla luiskahtanut jauhustilain B4 aukkoon.
- Aseta erotinlaitteeseen B10 makkaranvalmistusosa B11 tai B12 ja ruuvaa sen jälkeen korkki B7 jauhustilään B4.
- Varmista, että moottoriyksikkö on irrotettu verkkovirrasta ja että monitoimpää A4 on käännetty vaakatasoon käyttöasentoon.
- Irrota monitoimpäästä A4 etuosan suojus A3, kts. kuva H2. Aseta koottu osa kuvan H3 osoittamalla tavalla etuosaan ja kiinnitä se kääntämällä myötöpäivään loppuun asti. Laita täyttöaukkoon B3 siroitin B2.
- Varmista, että irrotettavat turvasuojukset A1 ja A2 ovat kunnolla kiinni monitoimpäässä A4. Nyt laite on koottu ja valmis käytettäväksi.
- Turvajärjestelmä ei mahdollista laitteen käynnistymistä, elleivät turvasuojukset A1 ja A2 ole kunnolla kiinnitettynä omalla paikallaan.
- Purkaessasi laitteen toimi päivänvaiheissa järjestyksessä.

LAITTEEN KÄYTTÖ

- Valmistele kuori, jonka aiot täyttää jauhella. Kuorta on ensin liotettava haaleassa vedessä noin 10 minuuttia ja sen jälkeen sen toinen pää on ommeltava tai sidottava.
- Ennen verkkovirtaan kytkemistä varmista, että laite on oikein koottu ja että nopeudensäädin A8 on asetettu asentoon 0 (virta katkaistu).
- Laita virtajohdon pistoke puhtailla ja kuivilla käsillä pistorasiin.
- Laita jauhettu lihaseos siroittimeen B2 ja työnnä kuoren avoin pää laitteeseen B11 tai B12. Säädä nopeus säätimen A8 avulla. Tälle osalle suositellaan nopeutta 7.
- Pidä kuorta yhdellä kädellä osassa B11 tai B12 ja toisella kädellä puristimen B1 avulla paina jauhettua täyttöaukkoon B3, kts. kuva H5. Jos kuori tarttuu osaan B11 tai B12, on se kostutettava uudelleen vedellä.
- Yhdessä käsitelyerässä voidaan käsitellä enintään 5 jauhelihaseosta. Yhtäjaksoisen käytön enimmäisaika on 6 minuuttia.



Huomioitavaa:

Älä koskaan käytä sormia tai muita esineitä lihan työntämiseen. Käytä aina toimitukseen kuuluvaa puristinta B1.

- Lopetettuasi käytön aseta säädin A8 asentoon 0 (virta katkaistu) ja irrota virtajohto verkkovirrasta. Ennen verkkovirrasta irrottamista odota, että liikkuvat osat pysähtyvät.
- Ennen kuin irrotat myllyn monitoimpäästä A4, varmista, että laitteesta on virta katkaistu ja että se on irrotettu verkkovirrasta.

OPAS AINESTEN KÄSITTELYYN

Osa	Aines	Enimmäismäärä (erä)	Nopeusasetus	Maksimikäsittelevä aika
Lihamyly - osat makkaroiden B11 ja B12	Jauhettu lihaseos	5 kg	7	6 min.

PILKKOINEN- JA RAASTINOSA

LAITTEEN KOKOAMINEN JA PURKAMINEN

- Irrota laite aina verkkovirrasta ennen kokoamista ja purkamista. Ennen tarvikkeiden tai käytön aikana liikkuvien osien vaihtamista katkaise virta laitteesta ja irrota se verkkovirrasta. Ennen tarvikkeiden tai käytön aikana liikkuvien osien vaihtamista katkaise virta laitteesta ja irrota se verkkovirrasta.

A. ELINTARVIKKEIDEN PILKKOMISEEN TARKOITETUN OSAN KOKOAMINEN JA PURKAMINEN (KUVA 11-16)

- Työnä veitsiyksikkö C5 yläsuunnasta pidikkeeseen C4 ja paina se alas. Kierrä veitsiyksikköä C5 kevyesti molemmilta puolilta, kunnes se asetettu kunnolla pidikkeeseen C4.



Varoitus:

Veitsiyksikköä C5 käsiteltäessä on välttämätöntä noudattaa erityistä varovaisuutta loukkaantumisen välttämiseksi. Pidä veitsiyksiköstä kiinni aina peikistään muovisesta keskiosasta. Terät ovat erittäin teräviä. Älä koske osan teriin.

- Aseta pidike C4 ja veitsiyksikkö C5 astiaan C6 siten, että pidike C4 asetettu kunnolla astian C6 keskialueelle.
- Laita ainekset astiaan C6. Suuremmat ainekset ensin pilkkottava noin 3cm paloiksi. Elintarvikkeet on laitettava astiaan C6 aina vasta sen jälkeen, kun siihen on kiinnitetty pidike C4 ja veitsiyksikkö C5. Täytettäessä astiaa C6 noudata kaikkia tätä laitetta koskevia turvallisuusohjeita ja aineiden enimmäismääriä, kts. kpl Laitteen käyttö - A, Elintarvikkeiden pilkkominen sekä alakappale Opas aineiden käsittelyyn. Astian maksimivetoisuus on 1,25 l. Älä täytä astiaa C6 yli sallitun määrän.
- Aseta astiaan C6 kansi C3. Tartu toisella kädellä pidikkeeseen C7 ja käännä toisella kanta C3 myötäpäivään, kunnes se kiinnittyy astiaan C6. Merkkiästä tästä kuuluu napsaus. Aseta survin C1 täyttökaukoon C2.
- Varmista, että moottoriyksikkö on irrotettu verkkovirrasta ja että monitoimpää A4 on käännetty vaakatasoon käyttöasentoon. Kuvan 15 mukaisesti irrota monitoimpäästä A4 suojus A2. Kuvan 16 mukaisesti aseta koottu osa monitoimpäähän A4 ja kiinnitä se kääntämällä myötäpäivään loppuun asti. Asetaessasi osaa kiinnitysaukkoon on astiassa C6 olevan symbolin ▼ otava samalla tasolla kuin monitoimpäässä A4 oleva symboli. Monitoimpään A4 kiinnittämiseksi on käännettävä osaa myötäpäivään, kunnes astiassa C6 oleva symboli ▼ on samalla tasolla kuin monitoimpäässä A4 oleva merkki.
- Varmista, että irrotettavat turvasuojukset A1 ja A2 ovat kunnolla kiinni monitoimpäässä A4. Nyt laite on koottu ja valmis käytettäväksi.
- Turvajärjestelmä ei mahdollista laitteen käynnistymistä, elleivät turvasuojukset A1 ja A2 ole kunnolla kiinnitettyinä omalla paikallaan.
- Purkaessasi laitteen toimi päivänvatsaisessa järjestyksessä.

B. PILKKOMIS- JA RAASTINOSAN KOKOAMINEN JA PURKAMINEN (KUVA J1-J5)

- Aseta kuvan J1 mukaisesti levyyn C8 yksi raastimista C9, C10, C11 tai C12 ja varmista, että ne menevät kunnolla paikalleen.



Varoitus:

Käsiteltäessä raastimia C9, C10, C11 ja C12 on välttämätöntä noudattaa erityistä varovaisuutta loukkaantumisen välttämiseksi. Pidä raastimesta kiinni ainoastaan reunuilta.

- Aseta astiaan pidike C4 (veitsiyksikkö C5 on irrotettava siitä) ja huolehdi, että se asetettu kunnolla keskialueelle astian C6 pohjaan. Laita pidikkeeseen C4 levy C8 ja raastin siten, että raastimen terät osoittavat ylöspäin.
- Laita astiaan C6 kansi C3. Tartu toisella kädellä pidikkeeseen C7 ja käännä toisella kanta C3 myötäpäivään, kunnes se kiinnittyy astiaan C6. Merkkiästä tästä kuuluu napsaus.
- Varmista, että moottoriyksikkö on irrotettu verkkovirrasta ja että monitoimpää A4 on käännetty vaakatasoon käyttöasentoon. Kuvan J4 mukaisesti irrota monitoimpäästä A4 suojus A2. Kuvan J5 mukaisesti aseta koottu osa monitoimpäähän A4 ja kiinnitä se kääntämällä myötäpäivään loppuun asti. Asetaessasi osaa kiinnitysaukkoon on astiassa C6 olevan symbolin ▼ otava samalla tavalla kuin monitoimpäässä A4 oleva symboli. Monitoimpään A4 kiinnittämiseksi on käännettävä osaa myötäpäivään, kunnes astiassa C6 oleva symboli ▼ on samalla tavalla kuin monitoimpäässä A4 oleva merkki.
- Varmista, että irrotettavat turvasuojukset A1 ja A2 ovat kunnolla kiinni monitoimpäässä A4. Nyt laite on koottu ja valmis käytettäväksi.
- Turvajärjestelmä ei mahdollista laitteen käynnistymistä, elleivät turvasuojukset A1 ja A2 ole kunnolla kiinnitettyinä omalla paikallaan.
- Purkaessasi laitteen toimi päivänvatsaisessa järjestyksessä.

LAITTEEN KÄYTTÖ

A. ELINTARVIKKEIDEN PILKKOMINEN

- Valmistele ainekset ja leikkaa ne noin 3 cm palasiksi. Sellaisten vihannesten kodalla kuten vaikkapa sipuli, riittävä pilkkominen neljään osaan.
- Koko laite alakappaleessa A. Elintarvikkeiden pilkkomiseen ja raastamiseen tarkoitettun osan kokoaminen ja purkaminen annettujen ohjeiden mukaan. Ennen kokoamista varmista, että moottoriyksikkö on irrotettu verkkovirrasta. Elintarvikkeet on laitettava astiaan C6 aina vasta sen jälkeen, kun siihen on laitettu pidike C4 ja veitsiyksikkö C5.



Huomioitavaa:

Astian C6 maksimivetoisuus on 1,25 l. Älä koskaan täytä sitä yli maksimivetoisuutta osoittavan viivan.

Noudata tälle osalle määriteltyä elintarvikkeiden enimmäismääriä, jotka on ilmoitettu alakappaleessa Opas aineiden käsittelyyn.
Älä käytä osaa kovien elintarvikkeiden käsittelyyn, kuten jäätyneet elintarvikkeet, kahvinpavut, muskottipähkinä, kurkuma tai jääpalat jne.
Varmista ennen verkkovirtaan liittämistä, että laite on kunnolla koottu ja että nopeudensäädin A8 on asetettu asentoon 0 (virta katkaistu).

- Liitä virtajohdon pistoke pistorasiaan. Aseta nopeus nopeudensäätimen A8 avulla. Tälle laitteelle suositellaan nopeutta 7 tai P (pulsisi). Pulsia käytetään nopeuden lyhytaikaiseksi asettamiseksi maksimiin. Käynnistääkseen pulssitoiminnon käännä nopeudensäädintä A8 asentoon P ja pidä sitä lyhyen aikaa painettuna tässä asennossa. Kun vapautat säätimen A8, se palaa automaattisesti asentoon 0 (virta katkaistu). Lyhyellä pulssitoiminnolla estät elintarvikkeiden liiallisen murskaantumisen.
- Älä anna laitteen käydä liian pitkää aikaa, kun pilkot vaikkapa juustoa tai suklaata. Ainekset voivat ylikuumentua ja ne alkavat sulaa ja muuttuvat tahmeiksi.



Huomioitavaa:

Osaa käytettäessä akseli A5 liukuu.

- Noudata kappaleessa Opas aineiden käsittelyyn ilmoitettuja tälle osalle määriteltyjä nopeusasetuksia ja käsittelyaikoja.
- Yhtäjaksoisen käytön enimmäisaika on 6 minuuttia.
- Lopetettuasi laitteen käytön aseta säädin A5 asentoon 0 (virta katkaistu) ja irrota virtajohdon pistoke pistorasiasta. Ennen irrottamista virtaverkosta odota, että liikkuvat osat pysähtyvät.
- Varmista osan irrottamista monitoimpäästä A4, että laitteesta on virta katkaistu ja että se on irrotettu virtaverkosta. Käsiteltäessä pilkkomistieria on noudatettava erityistä varovaisuutta, etenkin irrotettaessa pilkkomisveitsiä astiasta C6 sekä tyhjennettäessä astiaa C6.

B. ELINTARVIKKEIDEN RAASTAMINEN

- Valmistele ainekset ja leikkaa ne kuutioiksi, jotka mahtuvat täyttökaukosta C2.
- Valitse raastintyyppi ja koko osaa kappaleessa B. Pilkkomis- ja raastinosan kokoaminen ja purkaminen annettujen ohjeiden mukaan. Varmista ennen kokoamista, että moottoriyksikkö on irrotettu virtaverkosta.
- Älä käytä raastimia C9, C10, C11 ja C12 liian kovien aineiden raastamiseen. Raastimia C9, C10, C11 ja C12 voidaan käyttää ainoastaan sellaisten osien käsittelyyn, jotka voidaan leikata veitsellä.
- Varmista ennen liittämistä virtaverkkoon, että laite on oikein koottu ja että nopeudensäädin A8 on asetettu asentoon 0 (virta katkaistu).
- Liitä virtajohdon pistoke pistorasiaan ja aseta nopeudensäädin A8 nopeudelle 3 tai 4.



Huomioitavaa:

Osaa käytettäessä akseli A5 liukuu.

- Laita vähitellen täyttökaukoon C2 aineksia ja paina niitä puristimen C1 avulla, kts. kuva J6.



Huomioitavaa:

Älä milloinkaan käytä sormia tai muita esineitä aineiden painamiseen. Käytä aina toimitukseen kuuluvaa survinta C1.

- Noudata kappaleessa Opas aineiden käsittelyyn tälle osalle määriteltyä aineiden enimmäismääriä, maksimikäyttöaika ja nopeusasetuksia.
- Tämän laitteen suurin sallittu nopeus on 4. Yhtäjaksoisen käytön enimmäisaika on 6 minuuttia.
- Lopetettuasi käytön aseta nopeudensäädin A8 asentoon 0 (virta katkaistu) ja irrota virtajohdon pistoke pistorasiasta. Odota ennen irrottamista verkkovirrasta, että liikkuvat osat pysähtyvät.
- Varmista ennen osan irrottamista monitoimpäästä A4, että laitteesta on virta katkaistu ja että se on irrotettu verkkovirrasta. Käsiteltäessä raastimia on noudatettava erityistä varovaisuutta, etenkin irrotettaessa raastimia astiasta C6 sekä tyhjennettäessä astiaa C6.

OPAS AINEIDEN KÄSITTELYYN

Osa	Aines	Enimmäismäärä (erä)	Nopeusasetus	Maksimikäsitteilyaika	
	Liha tai kinkku	500 g	7 tai P (pulsisi)	5 s tai 5x1 s	
	Sipuli	500 g	P	5x1 s	
Veitsiyksikkö C5	Yrtit	50 g	P (pulsisi)	30 s	
	Kuoritut pähkinät	250 g	7	60 s	
Pilkkomis- ja raastinosa	suklaa	250 g	7	45 s	
	Karkea raastin C10	Porkkana	500 g	4	30 s
	Hieno raastin C9	Kurkku	2 kpl	4	30 s
	Vihaloiva raastin C11	Kuoritut perunat	500 g	3	30 s
	Erittäin hieno raastin C12	Kuoritut perunat	500 g	4	30 s
	Erittäin hieno raastin C12	Parmesaani	200 g	4	30 s

LAITTEEN KOKOAMINEN JA PURKAMINEN (KUVA K1-K4)

- Irrota laite aina verkkovirrasta ennen kokoamista ja purkamista. Ennen tarvikkeiden ja käytön aikana pyörioven osien vaihtamista katkaise virta laitteesta ja irrota se verkkovirrasta.
- Valuta sekoitusastian D3 valuta nestettä tai aseta elintarvikkeita. Suuret elintarvikkeet on ensin pilkkottava pienemmiksi paloiksi. Noudata täytettäessä astiaa D3 kaikkia turvallisuusohjeita ja aineiden enimmäismääriä, jotka on määritelty kyseiselle tarvikkeelle kappaleissa Laitteen käyttö ja Opas aineisten käsittelyyn. Sekoitusastian D3 maksimivetoisuus on 1,25 l. Älä koskaan täytä sitä yli maksimi-merkkiviivan.
- Aseta sekoitusastian D3 kansi D2 ja paina se kunnolla aluslauntaan, jotta se solahtaa kunnolla astian D3 kaulaan kauttaaltaan. Laita kannen D2 aukkon mitterikansi D1 ja käännä sitä myötäpäivään loppuun asti, jotta se kiinnittyy.
- Varmista, että moottoriyksikkö on irrotettu verkkovirrasta ja että monitoimpää A4 on taitettu vaaka-asentoon. Irrota monitoimpäästä A4 suojus A1, kts. kuva K3. Kuvan K4 mukaisesti aseta koottu sekoitusastia paikalleen ja käännä sitä myötäpäivään loppuun asti. Koottu sekoitusastian paikalleen laittamisen yhteydessä on astiassa D3 olevan symbolin ▼ oltava samalla tasolla kuin symbolin, joka on monitoimpäässä A4. Monitoimpään A4 kiinnittämiseksi on käännettävä koottua sekoitusastia myötäpäivään, kunnes astian D3 symboli on samalla tavoin kuin monitoimpäässä A4 oleva symboli.
- Varmista, että irrotettavat turvasuojukset A1 ja A2 ovat kunnolla kiinni monitoimpäässä A4. Nyt laite on koottu ja valmis käytettäväksi.
- Turvajärjestelmä ei mahdollista laitteen käynnistymistä, elleivät turvasuojukset A1 ja A2 ole kunnolla kiinnitettyinä omalla paikallaan.
- Purkaessasi laitteen toimi päivänvaihtaisessa järjestyksessä.

LAITTEEN KÄYTTÖ

- Sekoitin on tarkoitettu ruokien ja juomien valmistukseen, kuten kermaisten keittojen, kastikkeiden, leivitteiden, pirtelöiden, tuoreiden lastenruokasekoitusten yms. Sitä ei ole tarkoitettu hedelmien ja vihannesten mehustamiseen, perunamuusin valmistukseen, konehoiden takinoiden käsittelyyn tai munanvalkaistujen vatkaisuun.
- Laita sekoitusastian D3 ainekset (suuremmat elintarvikkeet on pilkkottava pienemmiksi) ja kokoa laite edellisessä kappaleessa Laitteen kokoaminen ja purkaminen annettujen ohjeiden mukaan. Varmista ennen kokoamista, että moottoriyksikkö on irrotettu verkkovirrasta.

**Huomioitavaa:**

Sekoitusastian D3 enimmäisvetoisuus on 1,25 l. Älä koskaan täytä sitä yli maksimimerkin. Käsitellessäsi sekoituksesta yli jääneitä nestettä, täytä astia D3 vain 2/3 niiden enimmäisvetoisuudesta.

- Ennen liittämistä verkkovirtaan varmista, että laite on kunnolla koottu ja että nopeudensäädin A8 on asetettu asentoon 0 (virta katkaistu).
- Liitä virtajohdon pistoke pistorasiaan. Aseta nopeus nopeudensäätimen A8 avulla. Tälle osalle suositellaan nopeutta 7 tai P (pulsssi). Pulsssi soveltuu elintarvikkeiden sekoittamiseen vain hyvin lyhyen aikaa. Pulsstoiminnon käynnistämiseksi käännä säädin A8 asentoon P ja pidä sitä lyhyesti tässä asennossa. Kun vapautat säätimen A8, se palaa automaattisesti asentoon 0 (virta katkaistu).

**Huomioitavaa:**

Akseli A5 liikkuu sekoittimen käytön aikana.

- Noudata taulukossa Opas aineisten käsittelyyn annettuja elintarvikkeiden enimmäismääriä, käsittelyaikoja ja nopeusasetuksia. Yhtäjaksoisen käytön enimmäisaika on 3 minuuttia.
- Voit lisätä elintarvikkeita tai nesteitä astiaan D3 sekoittamisen aikana kannen D2 aukosta irrottaesssi mittakannen DL. Älä koskaan avaa käytön aikana kanta D2, äläkä laita astiaan D3 kansiä tai muita esineitä.
- Lopetettuasi laitteen käytön aseta säädin A8 asentoon 0 (virta katkaistu) ja irrota virtajohdon pistoke pistorasiasta. Ennen irrottamista verkkovirrasta odota, että liikkuvat osat pysähtyvät.
- Varmista aina ennen sekoitusastian irrottamista monitoimpäästä A4, että laitteesta on virta katkaistu ja että se on irrotettu verkkovirrasta. Käytä pehmää muovilastaa elintarvikkejäämien poistamiseen astiasta D3. Erityistä varovaisuutta on noudatettava tyhjennettäessä astiaa D3. Leikkausterät D5 ovat erittäin teräviä. Älä koske teriin, ettei loukkaa itseäsi.

NEUVOJA JA VINKKEJÄ SEKOITAMISEEN

- Paloittele kiinteäarakenneiset elintarvikkeet, kuten hedelmät ja vihannokset ensin 2 cm suuruisiksi paloiksi ja sekoita ne vasta sen jälkeen.
- Sekoita ensin pieni määrä elintarvikkeita ja lisää sitten aineksia vähitellen kannen D2 aukosta sekoittamisen aikana. Sillä tavoin saat paremman tuloksen kuin jos laitat kaikki ainekset sekoitusastian D3 kerralla.
- Jos sinun täytyy käsitellä kiinteitä elintarvikkeita yhdessä nesteiden kanssa, suositellaan kiinteiden elintarvikkeiden sekoittamista ensin aineksiksi ja pieni määrä nestettä. Lisää loppu neste sitten vähitellen kannen D2 aukosta sekoittamisen aikana.
- Erittäin sakeiden nesteiden sekoittamiseksi suositellaan pulssitoimintoa, etteivät leikkausterät D5 ala osittain leikata. Käynnistä sekoitin toistellaan lyhyissä intervaleissa.
- Jääpalojen käsittely on suoritettava heti, kun se on otettu pakastimesta. Kun jää alkaa sulaa, palat liimaantuvat toisiinsa, eikä niitä voida enää sekoittaa.

Osa	Ainekset	Enimmäismäärä (erä)	Nopeusasetus	Maksimisekoitus aika
	Vihannesjuomat	1,25 l	7	2 min
	Hedelmäkokteilit	1,25 l	7	1 min
Sekoitin	Huoneenlämpöisiä jäädytetyt keitot	1,25 l	7	1 min
	Jääpalat	9 kpl	P (pulsssi)	20x 1 s

SMOOTHIE -BLENDERI**LAITTEEN KOKOAMINEN JA PURKAMINEN (KUVA LI-L5)**

- Irrota aina laita verkkovirrasta ennen kokoamista ja purkamista. Ennen tarvikkeiden tai käytön aikana liikkuvien osien vaihtamista katkaise virta laitteesta ja irrota se verkkovirrasta.
- Valuta smoothie-blenderin astiaan E2 nesteä ja laita sinne elintarvikkeet, joita haluat käsitellä. Suuremmat ainekset on etukäteen pilkkottava noin 2cm suuruisiksi paloiksi. Täytettäessä astiaa E2 noudata kaikkia kappaleessa Opas aineisten käsittelyyn tälle laitteelle annettuja turvallisuusohjeita ja elintarvikkeiden enimmäismääriä. Astian E2 maksimilivaus on 0,6 l. Älä koskaan täytä sitä yli maksimi-merkkiviivan.
- Aseta astian E2 kaulaan veitsiyksikkö E3 siten, että leikkausterät osoittavat astiaan ja ruuvia ja kiinnitä se perusteellisesti.

**Varoitus:**

Veitsiyksikön E3 käsitellessä on välttämätöntä noudattaa erityistä varovaisuutta loukkaantumisen välttämiseksi. Älä koske terävin teriin.

- Varmista, että monitoimpää A4 on irrotettu verkkovirrasta ja että monitoimpää A4 on taitettu vaaka-asentoon. Irrota monitoimpäästä A4 irrota suojus A1, kts. kuva L3. Käännä koottua smoothie-blenderin niina, että veitsiyksikkö E3 on pohjalta. Kuvan L4 mukaan aseta koottu astia kiinnityskohtaan ja käännä sitä myötäpäivään loppuun asti. Aseta sekoitusastia smoothie-blenderin kiinnityskohtaan, on veitsiyksikön E3 symbolin ▼ oltava samalla tasolla monitoimpäässä A4 olevan symbolin kanssa. Monitoimpään A4 kiinnittämiseksi on käännettävä koottua astiaa myötäpäivään, kunnes veitsiyksikön E3 symboli ▼ on samalla tasolla monitoimpään A4 symbolin kanssa.
- Varmista, että irrotettavat turvasuojukset A2 ja A3 ovat kunnolla kiinni monitoimpäässä A4. Nyt laite on koottu ja valmis käytettäväksi.
- Turvajärjestelmä ei mahdollista laitteen käynnistymistä, elleivät turvasuojus A2 ole kunnolla kiinnitettyinä omalla paikallaan.
- Laitteen purkamiseksi toimi päivänvaihtaisessa järjestyksessä. Smoothie-blenderin irrottaminen laitteesta on suoritettava varovasti siten, ettei veitsiyksikkö E3 irtoa astian E2 kaulasta.
- Halutessasi käyttää smoothie-blenderin astiaa juomapullona, kiinnitä astian E2 kaulaan kansi E1, kts. kuva L5. Huolehdi, että pulloa kantaessasi juomakohta on kunnolla suljettu, jottei pullo sisäitä valu.

LAITTEEN KÄYTTÖ

- Smoothie-blenderi on tarkoitettu smoothie-juomien valmistukseen hedelmistä ja vihanneksista.
- Laita ainekset astiaan E2 (suuret elintarvikkeet on pilkkottava ensin) ja kokoa laite edellisessä kappaleessa Laitteen kokoaminen ja purkamisen annettujen ohjeiden mukaan. Varmista aina ennen kokoamista, että moottoriyksikkö on irrotettu verkkovirrasta.

**Huomioitavaa:**

Astian E2 enimmäisvetoisuus on 0,6 l. Älä koskaan täytä sitä yli maksimi-merkkiviivan.

- Ennen liittämistä verkkovirtaan varmista, että laite on kunnolla koottu ja että nopeudensäädin A8 on asetettu asentoon 0 (virta katkaistu). Liitä virtajohdon pistoke pistorasiaan. Aseta nopeus nopeudensäätimen A8 avulla. Tälle osalle suositellaan nopeutta 7 tai P (pulsssi). Pulsssi soveltuu elintarvikkeiden sekoittamiseen vain hyvin lyhyen aikaa. Pulsstoiminnon käynnistämiseksi käännä säädin A8 asentoon P ja pidä sitä lyhyesti tässä asennossa. Kun vapautat säätimen A8, se palaa automaattisesti asentoon 0 (virta katkaistu).

**Huomioitavaa:**

Akseli A5 liikkuu smoothie-blenderin käytön aikana.

- Noudata taulukossa Opas aineisten käsittelyyn annettuja elintarvikkeiden enimmäismääriä, käsittelyaikoja ja nopeusasetuksia. Yhtäjaksoisen käytön enimmäisaika on 1,5 minuuttia. Lopetettuaasi laitteen käytön aseta säädin A8 asentoon 0 (virta katkaistu) ja irrota virtajohdon pistoke pistorasiasta. Ennen irrottamista verkkovirrasta odota, että liikkuvat osat pysähtyvät. Varmista aina ennen smoothie-blenderin irrottamista monitoimpäästä A4, että laitteesta on virta katkaistu ja että se on irrotettu verkkovirrasta. Erityistä varovaisuutta on noudatettava käsiteltäessä veitsiyksikköä E3, etenkin irrotettaessa veitsiyksikköä E3 astiasta E2. Leikkausterät ovat erittäin teräviä. Älä koske niiden terävin teriin, ettei loukkaa itseäsi.

Osa	Aines	Enimmäismäärä (erä)	Nopeusasetukset	Maksimisekoitusai- ka
Smoothie- blenderi	Vihannessmoothie	600 ml	7 tai P (puussi)	1 min.
	Hedelmäsmoothie	600 ml	7 tai P (puussi)	1 min.

PIKKUASTIOIDEN KÄYTTÖ JÄÄN VALMISTUKSEEN

- Astia F1 on tarkoitettu jään valmistukseen ja voit käyttää sitä valmiiden juomien jäädyttämiseen yms.
- Irrota kansi ja täytä astia puhtaalla viileällä vedellä maksimi-merkkiviivään „MAX FILL LINE” asti. Kiinnitä kansi ja laita astia pakastimeen.
- Kun astiaan syntyy jäätä, voit poistaa sen pakastimesta ja käyttää juomien viilentämiseen.
- Älä koskaan laita astiaa F1 yhdessä aineiden kanssa astiaan, jossa elintarvikkeita käsittelet.

ONGELMIA JA NIIDEN RATKAISUJA

- Jos laite päästää käytön aikana erikoisia ääniä tai siitä vapautuu hajuja, katkaise laitteesta välittömästi virta, irrota se verkkovirrasta ja lopeta sen käyttäminen.

Ongelma	Mahdollinen syy	Ratkaisu
Laite ei toimi.	Laite ei ole yhteydessä verkkovirtaan.	Säädä nopeudensäädin A8 asentoon 0 (virta katkaistu). Liitä virtajohdon pistoke pistorasasta ja aseta sen jälkeen nopeus tämän käyttöohjeen antamien ohjeiden mukaan.
	Nopeutta ei ole asetettu.	Aseta nopeudensäätimen A8 avulla nopeus tämän käyttöohjeen antamien ohjeiden mukaan.
	Tarvikkeet (pilkkomis- ja raastinosa, sekoitin tai smoothie-blenderi) eivät ole kunnolla kiinni laitteessa.	Aseta nopeudensäädin A8 asentoon 0 (virta katkaistu). Irrota virtajohdon pistoke pistorasasta. Kiinnitä tarvike kunnolla laitteeseen tässä käyttöohjeessa annettujen ohjeiden mukaan. Liitä virtajohto verkkovirtaan ja aseta sen jälkeen nopeus tässä käyttöohjeessa annettujen ohjeiden mukaan.
	Pilkkomis- ja raastinosa ei ole kunnolla koottu.	Aseta nopeudensäädin A8 asentoon 0 (virta katkaistu). Irrota virtajohto verkkovirrasta. Irrota osa laitteesta. Kiinnitä astiaan C6 kansi C3 tässä käyttöohjeessa annettujen ohjeiden mukaan. Kiinnitä osa kunnolla takaisin laitteeseen. Liitä virtajohdon pistoke verkkovirtaan ja aseta sen jälkeen nopeus tämän käyttöohjeen antamien ohjeiden mukaan.
	Irrotettava turvasuojus A1 ja/ tai A2 ei ole kunnolla kiinnitetty paikalleen, kun et käytä korkean nopeuden kohtaa.	Aseta nopeudensäädin A8 asentoon 0 (virta katkaistu). Irrota virtajohto verkkovirrasta. Kiinnitä turvasuojus A1 tai A2 kunnolla paikalleen, kun et käytä korkean nopeuden kohtaa.
	Montoimipää A4 ei ole taitettuna vaakatason käyttöasentoon.	Aseta nopeudensäädin A8 asentoon 0 (virta katkaistu). Irrota virtajohdon pistoke verkkovirrasta. Paina painiketta A7 ja taita montoimipää A4 vaakatason käyttöasentoon. Montoimipään A4 lukitus vaaka-asennossa ilmaistaan liikkuttamalla painiketta A7. Varmista, että laite on kunnolla koottu tässä käyttöohjeessa annettujen ohjeiden mukaan. Liitä virtajohdon pistoke verkkovirtaan ja aseta sen jälkeen nopeus tässä käyttöohjeessa annettujen ohjeiden mukaan.
	Laite pysähtyy käytön aikana.	Tämä laite on varustettu mikroprosessorilla, joka analysoi ja säätelee ylikuumetusta. Jos laite on ylikuumettunut, se pysähtyy automaattisesti. Laitteen uudelleenkäynnistämiseksi aseta nopeudensäädin A8 asentoon 0 (virta katkaistu) ja irrota virtajohto verkkovirrasta. Poista osa elintarvikkeista ja anna laitteen jäähtyä 20 minuuttia. Sen jälkeen voit jatkaa laitteen kanssa työskentelyä.

Laite pysähtyy käytön aikana.	Tämä laite on varustettu mikroprosessorilla, joka analysoi ja säätelee ylikuumetusta. Jos laite on ylikuumettunut, se pysähtyy automaattisesti.	Laitteen uudelleenkäynnistämiseksi aseta nopeudensäädin A8 asentoon 0 (virta katkaistu) ja irrota virtajohto verkkovirrasta. Poista osa elintarvikkeista ja anna laitteen jäähtyä 20 minuuttia. Sen jälkeen voit jatkaa laitteen kanssa työskentelyä.
-------------------------------	---	---

Laite pysähtyy käytön aikana.	Tämä laite on varustettu mikroprosessorilla, joka analysoi ja säätelee ylikuumetusta. Jos laite on ylikuumettunut, se pysähtyy automaattisesti.	Laitteen uudelleenkäynnistämiseksi aseta nopeudensäädin A8 asentoon 0 (virta katkaistu) ja irrota virtajohto verkkovirrasta. Poista osa elintarvikkeista ja anna laitteen jäähtyä 20 minuuttia. Sen jälkeen voit jatkaa laitteen kanssa työskentelyä.
-------------------------------	---	---

- Ratkoessasi ongelmia on välttämätöntä toimia yllä kerrotulla tavalla.
- Ellei sinun edelleenäkään onnistu käynnistää laitetta, ota yhteys valtuutettuun huoltokeskukseen.

PUHDISTUS JA HUOLTO



Varoitus:

Aseta ennen laitteen käynnistämistä aina nopeudensäädin A8 asentoon 0 (virta katkaistu) ja irrota verkkovirrasta.

- Pidä laite puhtaana. Puhdista laite jokaisen käytön jälkeen.
- Voidsaksesi puhdistaa laitteen kunnolla, poista siitä irrotettavat osat. Ennen purkamista on virran otava katkaistuna laitteesta ja sen on oltava irrotettuna verkkovirrasta. Pura sitten tarvikkeet osa kerrallaan.
- Puhdistaaksesi laitetta noudata taulukon M tietoja. Tämä taulukko näyttää, mitkä osat on tarkoitettu puhdistettaviksi juoksevan veden alla, astianpesukoneessa tai pelkästään kostealla rätillä.
- Älä koskaan upota alustaa A6 ja montoimipäätä A4 sekä virtajohtoa veteen tai muuhun nesteeseen, äläkä huuhtele niitä juoksevan veden alla. Puhdista alusta A6 ja montoimipäätä A4 pelkästään kostutetulla rätillä. Pyyhi puhdistettu pinta kuivaksi pehmeällä pyyhkeellä.
- Puhdista muut osat juoksevan veden alla tai astianpesukoneessa. Noudata taulukon M tietoja.



Varoitus:

Leikkausterät ovat erittäin teräviä. Puhdistettaessa raastimia C9, C10, C11 ja C12 juoksevan, smoothie-blenderin, lihamylyn teriä sekä pilkkomis- ja raastinosa on noudatettava erityistä huolellisuutta terien aiheuttaman loukkaantumisen välttämiseksi.

- Huolehdi, että leikkausterät eivät joudu kosketuksiin kovien esineiden kanssa. Ne saattavat tylsyä.
- Pese lämpimällä juoksevalle vedelle (enintään 60 °C) ja pienellä määrällä astianpesuainetta osat, jotka on tarkoitettu pestäväksi juoksevan veden alla. Huuhtele sen jälkeen puhtaalla juoksevalle vedellä, jotta kaikki astianpesuainejäämät lähtevät pois. Pyyhi puhdistetut osat huolellisesti kuivaksi rätillä. Anna leikkausterien ja raastinten C9, C10, C11 ja C12 kuivua vapaasti.



Varoitus:

Leikkausterät ja raastimia C9, C10, C11 ja C12 pyyhkeellä, ette loukkaa itseäsi niiden teriin.

- Voit puhdistaa sekoitusastiaan D3 kuuluvat leikkausterät D5 myös niin, että annat kunnolla kootun sekoittimen kerralla 15 astia täytettyinä 0,5 l vettä sekä pienellä määrällä astianpesuainetta. Tällä tavalla lähtevät epäpuhtaudet leikkausteristä D5 sekä astian D3 seinästä. Huuhtele sen jälkeen astia D3 kunnolla puhtaalla vedellä, jotta kaikki epäpuhtaudet ja pesuainejäämät poistuvat.
- Jos olet vatkanut munanvalkuaisi, huuhtele astia A13 ja vaahdotusvipillä A15 ensin kylmällä vedellä. Kuuman veden käyttäminen kovettaa valkuaisjäämät ja niiden poistaminen on vaikeampaa.
- Jotkut raaka-aineet, kuten porkkana, saattavat aiheuttaa värjäytymää joihinkin tarvikkeiden osiin. Sillä ei kuitenkaan ole vaikutusta laitteen toimintaan. Väri yleensä häviää jonkin ajan kuluttua.
- Älä jätä puhdistamiseen rautalankaa, hankaavia puhdistusaineita, bensiniä tai muita luottimia. Sellainen voi vahingoittaa laitteen pintakäsittelyä tai aiheuttaa vaarallisia tilanteita.

SÄILYTYS

- Kun et käytä laitetta, sijoita se puhtaaseen, kuivaan paikkaan pois lasten ulottuvilta. Varmista, että montoimipää A4 on taitettu vaaka-asentoon.

TEKNISET TIEDOT

Jännitteen nimellisarvo.....	220-240 V
Nimellisfrekvenssi.....	50-60 Hz
Nimellisteho.....	1000W
Suojausluokka (sähkövirran aiheuttamaa loukkaantumista vastaan)	II

Tämän laitteen ilmoitettu melutaso on 85 db(A). Joka vastaa akustisen tehon tasoa A suhteessa akustiseen tehoon 1 pW.

Teknisten käsitteiden selityksiä

Suojausluokka sähkövirran aiheuttamaa loukkaantumista vastaan:
Luokka II - Suojaus sähkövirran aiheuttamaa loukkaantumista vastaan on varmistettu kaksinkertaisella tai vahvistetulla eristyksellä.

Oikeudet muutoksiin teknissä ja teknisissä erittelyissä pidetään.

OHJEITA JA TIETOJA KÄYTETTYJEN PAKKAUSMATERIAALIEN SÄILYTYKSEEN

Viie käytetyt pakkausmateriaalit kunnan osoittamaan jätteipisteeseen.

KÄYTETTYJEN SÄHKÖ- JA ELEKTRONIKKALAITTEIDEN HÄVITTÄMINEN



Tämä symboli tuotteessa tai sen mukana toimitetuissa dokumenteissa tarkoittaa, ettei käytettyjä sähkö- ja elektroniikkatuotteita saa laittaa tavallisen kunnallisen jätteen sekaan. Vie tämä tuote sille osoitettuun keräyspisteeseen, jotta sen hävittäminen, usiokäyttö ja kiertämys tapahtuvat oikealla tavalla. Vaihdoiteosistis jossakin Euroopan unionin maissa tai muissa eurooppalaisissa valtioissa voit tuotteen palauttaa paikalliselle jälleenmyyjälle vastaanotuksen avulla tuotteen ostamisen yhteydessä.

oikealla hävittämällä autat säilyttämään arvokkaita luonnonvaroja ja edesautat estämään mahdollisia vääristä hävittämisestä aiheutuvia negatiivisia vaikutuksia ympäristölle ja ihmisten terveydelle. Pyydä lisätietoja paikallisilta viranomaisilta tai lähimmästä keräyspisteestä.

Tämäntyyppisen jätteen väärästä hävittämisestä saattaa seurata sakkorangaistus kansallisten määräysten nojalla.

Kaupallisille toimijoille Euroopan unionissa

Halutessasi hävittää sähkö- ja elektroniikkalaitteita pyydä tarkempia tietoja myyjältäsi tai jälleenmyyjältä.

Hävittäminen Euroopan unionin ulkopuolisissa maissa

Tämä symboli koskee Euroopan unionia. Jos haluat hävittää tuotteen, pyydä tarkempia tietoja oikeasta hävittämistavasta paikallisilta viranomaisilta tai myyjältäsi.



Tämä tuote täyttää kaikki sitä koskevat EU-direktiivien perusvaatimukset.