

D STEINEL-Schnell-Service
Dieselstraße 80-84
33442 Herzebrook-Clarholz
Tel: +49/5245/448-188
Fax: +49/5245/448-197
www.steinell.de

A I. MÜLLER
Peter-Paul-Str. 15
A-2201 Gerasdorf bei Wien
Tel.: +43/2246/2146
Fax: +43/2246/25466
info@imueller.at

CH PUAG AG
Oberebenestrasse 51
CH-5620 Bremgarten
Tel.: +41/56/6488888
Fax: +41/56/6488880
info@puag.ch

GB STEINEL U. K. LTD.
25, Manasty Road · Axis Park
Orton Southgate
GB-Peterborough Cambs PE2 6UP
Tel.: +44/1733/366-700
Fax: +44/1733/366-701
steinel@steinell.co.com

IRL STC SOCKET TOOL COMPANY Limited
8, Queen Street, Smithfield
IRL-Dublin 7
Tel.: +353/1/8725433
Fax: +353/1/8725195
sockettool@eircom.net

F DUVAUCHEL S.A.
ACTICENTRE - CTR 2
Rue des Famards - Bat. M - Lot 3
F-59818 Lesquin Cedex
Tél.: +33/3/20303400
Fax: +33/3/20303420
info@duvauchell.com

NL VAN SPIJK AGENTUREN BV
Postbus 2
NL-5688 ZH Oirschot
De Schepel 260
NL-5688 HP Oirschot
Tel.: +31/499/571810
Fax: +31/499/575795
info@vsa-hegema.nl
www.vsa-hegema.nl

B VSA handel Bvba
Hagelberg 29
B-2440 Geel
Tel.: +32/14/256050
Fax: +32/14/256059
info@vsahandel.be
www.vsahandel.be

L A. R. Tech.
19, Rue Eugène Ruppert, Cloche D'Or
BP 1044
L-1010 Luxembourg
Tel.: +352/49/3333
Fax: +352/40/2634
com@artech.lu

I STEINEL Italia S.r.l.
Largo Donegani 2
I-20121 Milano
Tel.: +39/02/96457231
Fax: +39/02/96459295
info@steinell.it
www.steinell.it

E SAET-94 S.L.
C/ Trepadella, nº 10
Pol. Ind. Castellbisbal Sud
E-08755 Castellbisbal (Barcelona)
Tel.: +34/93/7722849
Fax: +34/93/7720180
saet94@saet94.com

P PRONODIS - Sol. Tec., Lda
Zona Industrial Vila Verde Sul, Lt 14
P-3770-305 Oliveira do Bairro
Tel.: +351/234/484031
Fax: +351/234/484033
pronodis@pronodis.pt

S KARL H STRÖM AB
Verktögsvägen 4
S-55302 Jönköping
Tel.: +46/36/314240
Fax: +46/36/314249
www.khs.se

DK BROMMANN ApS
Ellegaardvej 18
DK-6400 Sønderborg
Tel.: +45/74428862
Fax: +45/74434360
brommann@brommann.dk

FIN Oy Hedtec Ab
Hedengren yhtiö · Lautasaarentie 50
FIN-00200 Helsinki
Tel.: +358/9/682881
Fax: +358/9/673813
www.hedtec.fi/valaistus · lighting@hedtec.fi

N Vilan AS
Tvetenveien 30 B
N-0666 Oslo
Tel.: +47/22725000
Fax: +47/22725001
post@vilan.no

GR PANOS Lingonis + Sons O. E.
Aristofanous 8 Str.
GR-10554 Athens
Tel.: +30/210/3212021
Fax: +30/210/3218630
lygonis@otenet.gr

TR EGE SENSÖRLÜ AYDINLATMA İTH. İHR.
TIC. VE PAZ. Ltd. STI.
Gersan Sanayi Sitesi 659
Sokak No. 510
TR-06370 Bati Sitesi (Ankara)
Tel.: +90/312/2571233
Fax: +90/312/2556041
www.egeaydinlatma.com

ATERSAN İTHALAT MAK. İNŞ. TEKNİK
MLZ. SAN. ve TIC. A.Ş.
Tersane Cad. No: 63
34420 Karaköy / İstanbul
Tel. +90/212/2920664 Pbx.
Fax. +90/212/2920665
info@atersan.com · www.atersan.com

CZ ELNAS s.r.o.
Oblekovicke 394
CZ-67181 Znojmo
Tel.: +420/515/220126
Fax: +420/515/244347
www.elnas.cz

PL LANGE ŁUKASZUK Sp.j.
ul. Wroclawska 43
PL- 55-095 Byków
Tel.: +48/71/3980861
Fax: +48/71/3980819
firma@langelukaszuk.pl

H DINOCOOP Kft
Radvány u. 24
H-1118 Budapest
Tel.: +36/1/3193064
Fax: +36/1/3193066
dinocoop@dinocoop.hu

LT KVARCAS
Neries krantine 32
LT-48463, Kaunas
Tel.: +370/37/408030
Fax: +370/37/408031
info@kvarcas.lt

EST FORTTRONIC AS
Teguri 45c
EST 50113 Tartu
Tel.: +372/7/475208
Fax: +372/7/367229
info@forttronic.ee

SLO LOG Zabnica D.O.O.
Podjetje Za Trgovino
Srednje Bitnje 70
SLO-4209 Zabnica
Tel.: +386/42/312000
Fax: +386/42/312331
info@log.si

SK NECO s.r.o.
Ruzová ul. 111
SK-01901 Ilava
Tel.: +421/42/4456710
Fax: +421/42/4456711
steinel@neco.sk

RO Steinell Distribution SRL
Parc industrial Metrom
RO - 500269 Brasov
Str. Carpatilor nr. 60
Tel.: +40(0)268530000
Fax: +40(0)268531111
www.steinell.ro

HR DALJINSKO UPRAVLJANJE d.o.o.
B. Smetane 10
HR-10000 Zagreb
Tel.: +385/1/3886677
Fax: +385/1/3880247
daljinsko-upravljanje@zg.inet.hr

LV AMBERGS SIA
Brivibas gatve 195-16
LV-1039 Riga
Tel.: +371/7/550740
Fax: +371/7/552850
www.ambergs.lv

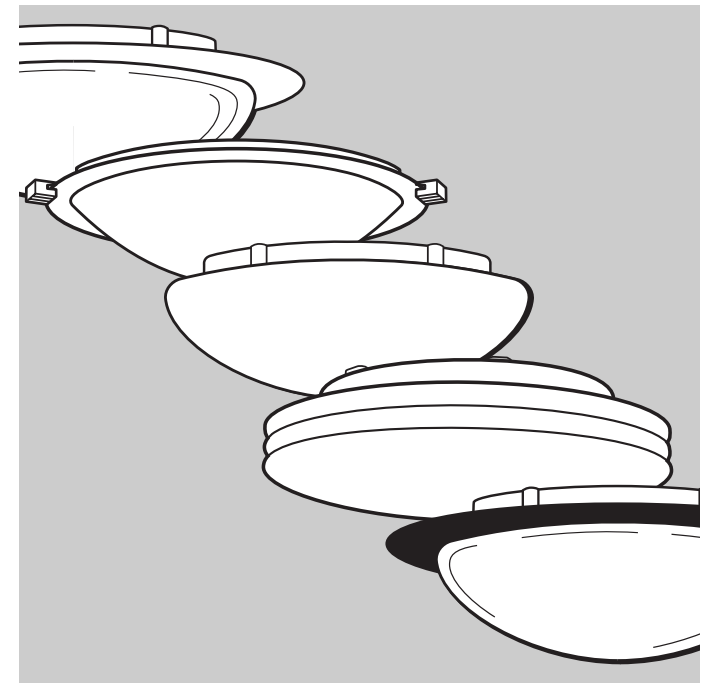
RUS Производитель:
STEINEL Vertrieb GmbH & Co. KG
D-33442 Херцброк-Клархольц
Германия
Тел.: +49(0) 5245/448-0
Факс: +49(0) 5245/448-197

SVETILNIKI
Str. Malaya Ordinka, 39
RUS-113184 Moskau
Tel.: +7/95/2372858
Fax: +7/95/2371182
goncharov@o-svet.ru

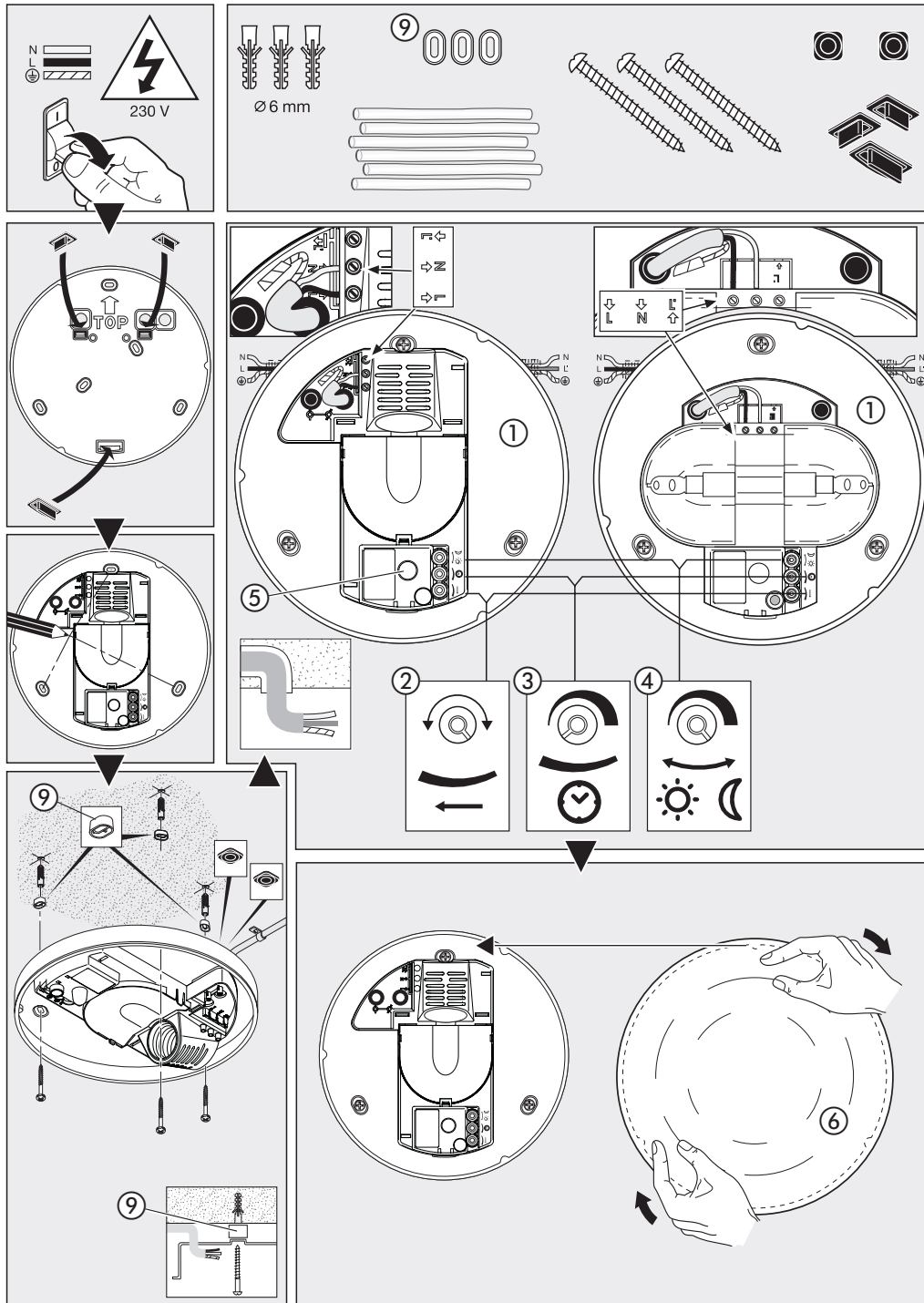
110013767 05/2010 Technische Änderungen vorbehalten.

Serie RS

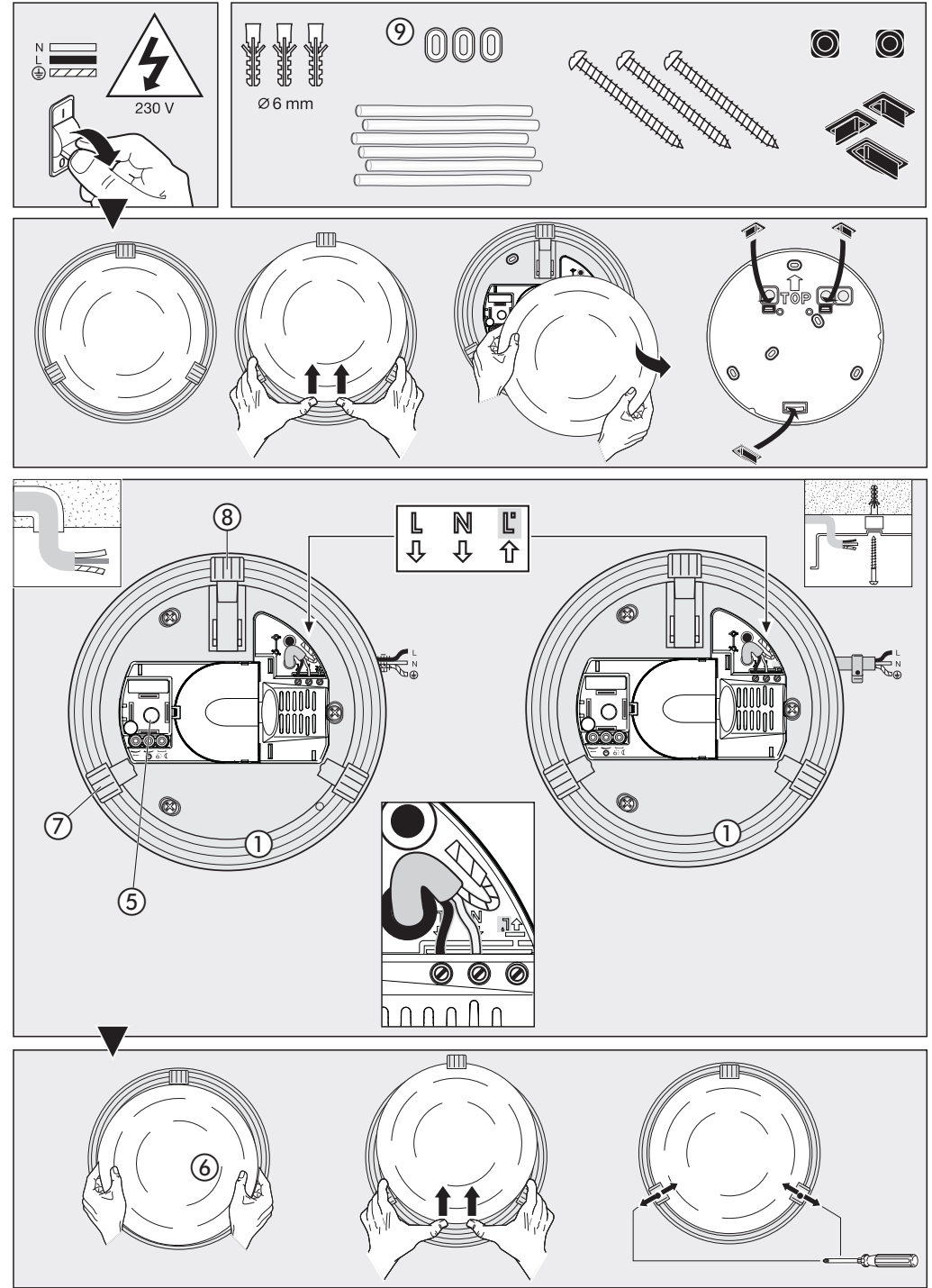
i

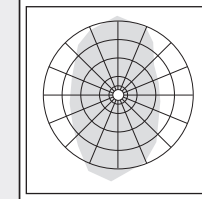
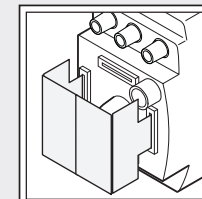
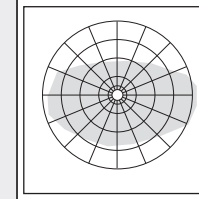
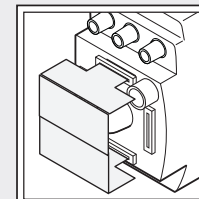
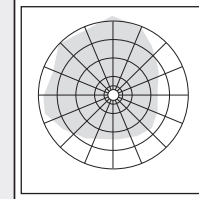
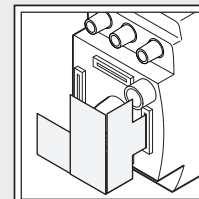
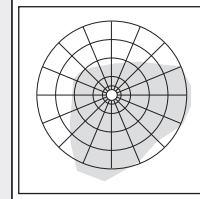
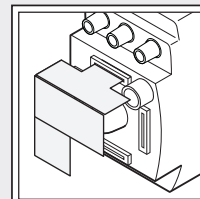
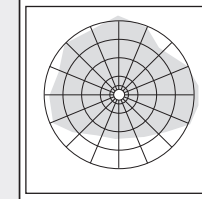
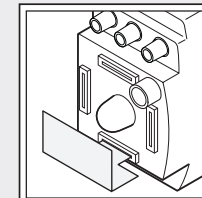
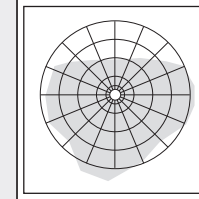
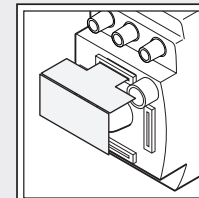
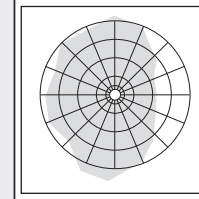
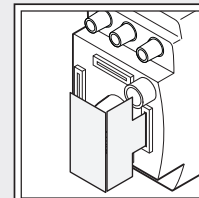
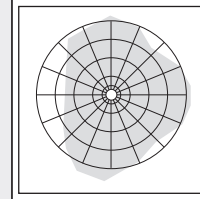
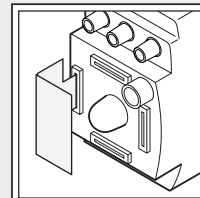
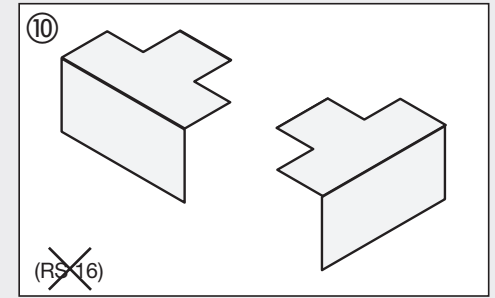
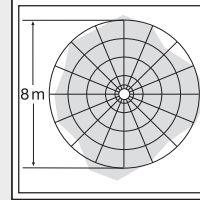
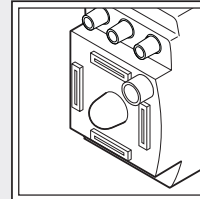
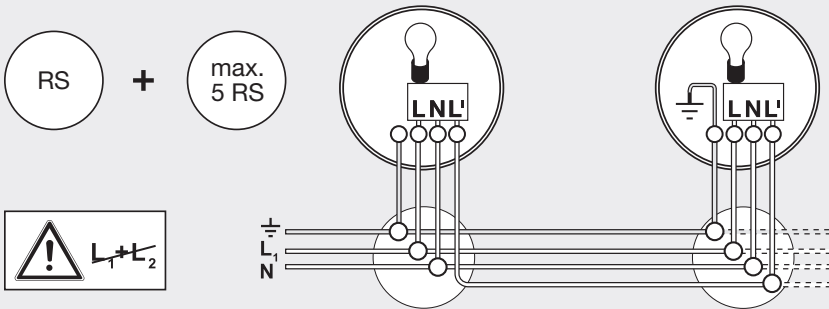
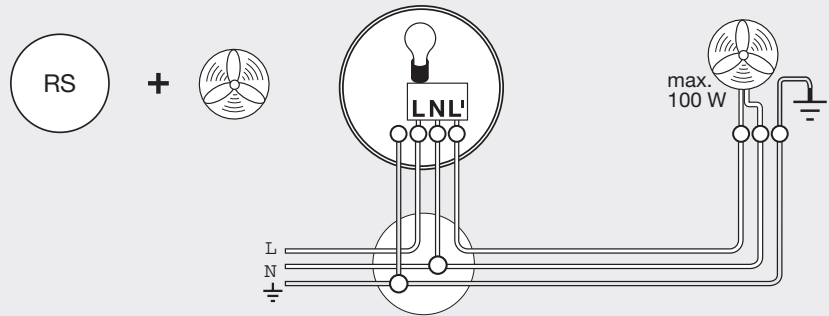
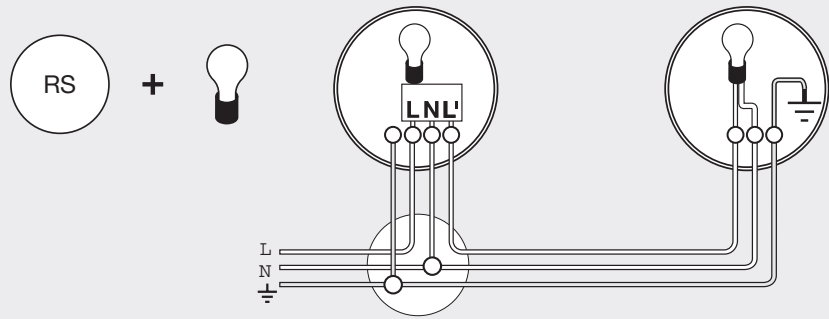


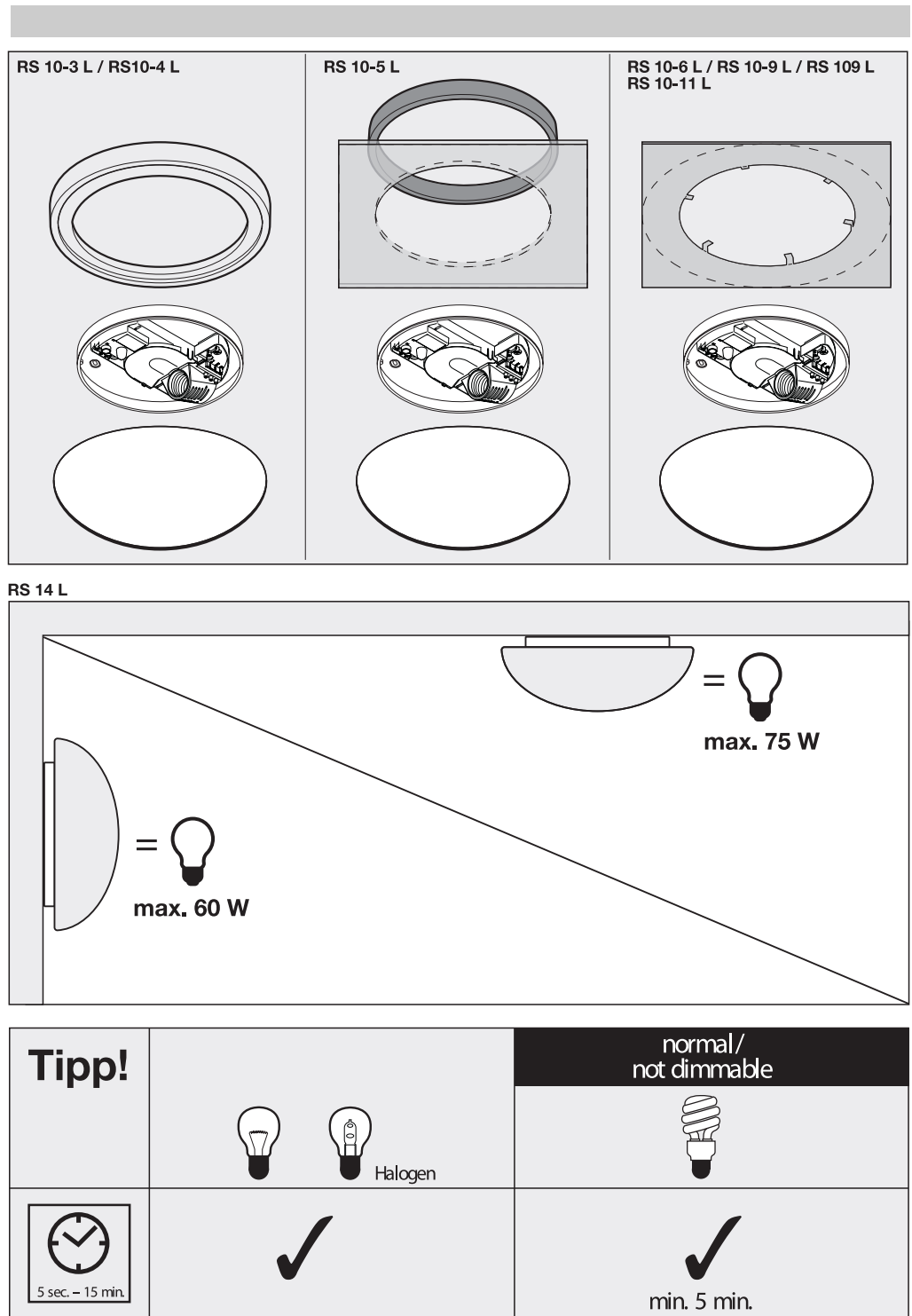
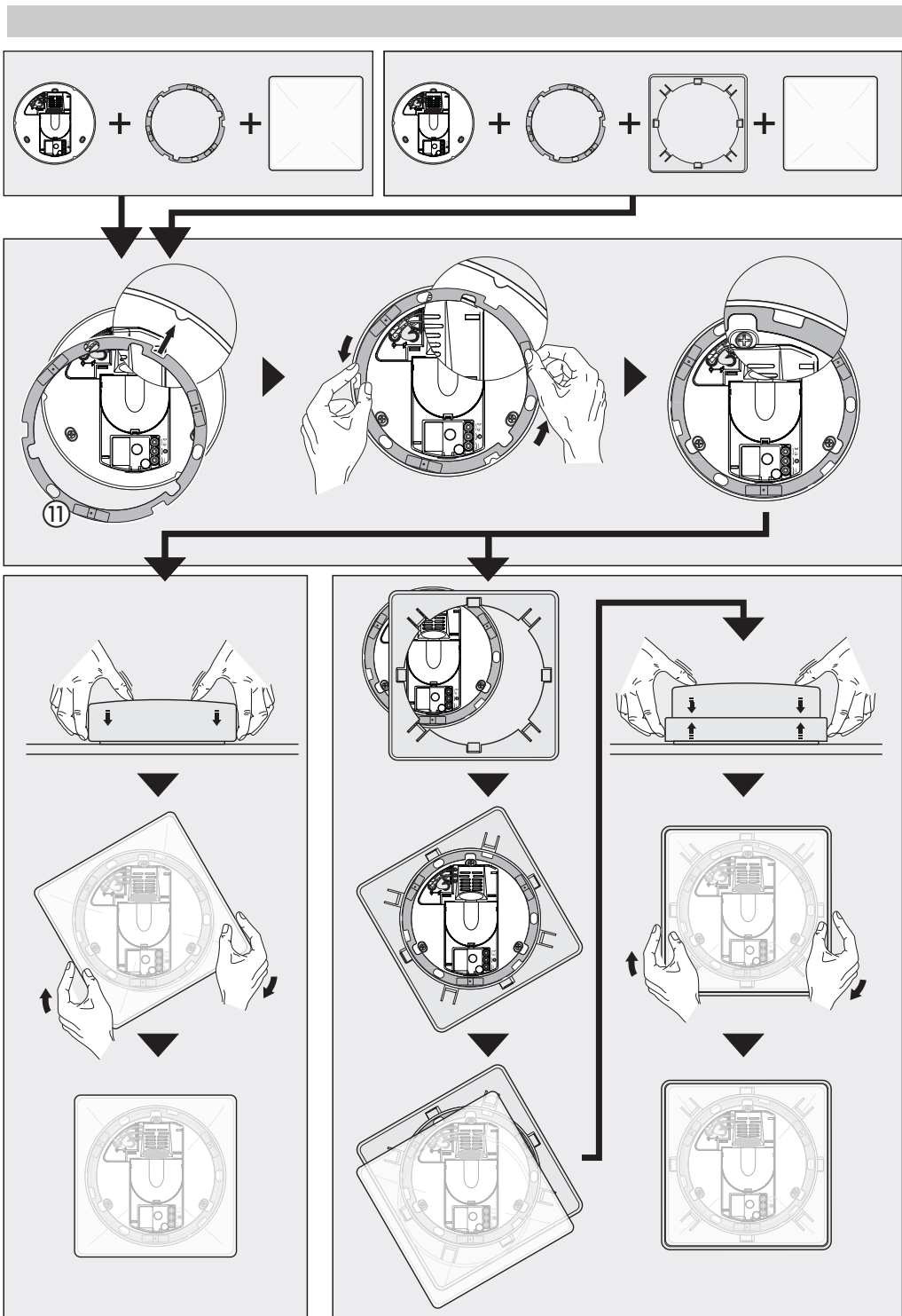
Serie RS



RS 21 L







FIN Asennusohje

Arvoisa asiakas,

olet hankkinut STEINEL-liikkeen tunnistinvalaisimen. Kiitämme saamastamme luottamuksesta. Olet hankkinut arvokkaan laatu tuotteen, joka on valmistettu, testattu ja pakattu huolellisesti.

Tutustu ennen valaisimen asennusta tähän asennusohjeeseen. Ainoastaan asianmukainen asennus ja käyttöönotto takaavat valaisimen pitkäaikaisen, luotettavan ja häiriöttömän toiminnan.

Toivomme Sinulle paljon iloa uuden STEINEL-liikkeen tunnistinvalaisimen kanssa.

Laitteen osat

- 1 Kotelo
- 2 Toiminta-alueen raja (Ø 1 – 8 m)*
- 3 Kytkeäajan asetus (5 s – 15 min)
- 4 Hämärykytkimen säätö (2 – 2000 luksia)
- 5 Suurtaajuustunnistin
- 6 Valaisimen lasikupu
- 7 Lasikuvun kiinnityssinkilät (voidaan ruuvata kiinni)
- 8 Jousisinkilä
- 9 Välinpidin pintaliitäntää varten
- 10 Suojuslevyt (ei RS 16, RS 16-2, RS 16-3, RS 15 L)
- 11 Jousirengas nelikulmaisten lasikupujen säätöön

! Turvaohjeet

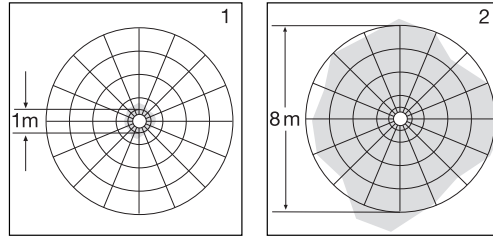
- Katkaise jännitteensyöttö ennen kaikkia laitteelle suoritettavia töitä!
- Asennettavassa sähköjohdossa ei saa asennuksen yhteydessä olla jännitettä. Katkaise ensin virta ja tarkista jännitteettömyys jännitteenkoettimella.
- Tunnistinvalaisin liitetään verkkojännitteeseen. Asennus on suoritettava asiantuntevasti. Voimassa olevia asennus- ja liitäntäohjeita on noudatettava. (D) -VDE 0100, (A) -ÖVE-EN 1, (CH) -SEV 1000)

Toimintaperiaate

Valaisin on aktiivinen suurtaajuustunnistin. Laitteeseen integroitu suurtaajuustunnistin lähettää suurtaajuisia sähkömagneettisia aaltoja (5,8 GHz) ja vastaanottaa niiden kaiun. Tunnistin havaitsee kaiun muuttumisen, kun reagointialueella on pienintäkkin liikettä. Mikroprosessori laukaisee tällöin "Kytke valo" kytkentäkäslyn. Tunnistus on mahdollista ovien, lasiruutujen tai ohuiden seinien lävitse.

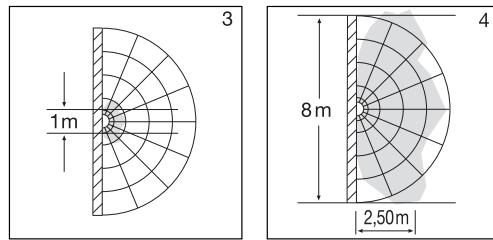
Reagointialueet kattoasennuksessa:

- 1) Pienin mahdollinen toimintaetäisyys (Ø 1 m)*
- 2) Suurin mahdollinen toimintaetäisyys (Ø 8 m)*



Reagointialueet seinäasennuksessa:

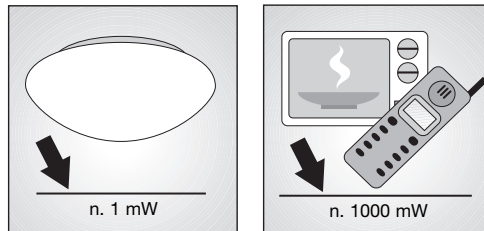
- 3) Pienin mahdollinen toimintaetäisyys (Ø 1 m)*
- 4) Suurin mahdollinen toimintaetäisyys (Ø 8 m)*



Tärkeää: Laite havaitsee liikkeen varmimmin, kun se suuntautuu asennetun valaisimen suuntaan.

Huom:

HF-sensorin korkeataajuusteho on n. 1 mW – se on vain yksi tuhannesosa matkapuhelimen tai mikroaaltouunin tehosta.



Asennus

Tärkeää: Liikkeen tunnistinvalaisimen asennuksessa on huomioitava, että valaisin on kiinnitettävä tärinättömästi.

Himmennimen asennus johtaa tunnistinvalaisimen voioittumiseen.

Huomaa, että valaisin on varmistettava 10 A johdon-suojajytkimellä.

Asennuksen vaiheet:

Ennen RS 21 L asennusta seinään/kattoon on ensin asennettava lasikuvun kiinnityssinkilät ja säädettävä lasikupu oikein (katso kuva sivulla 3).

I. Asennus kattoon jakorasian kanssa

(vain RS 16, 104, 105, 106):

1. Irrota hopeanvärinen heijastin lukituksesta.
2. Lävistä merkityt kohdat.
3. Laita verkkoliitännän tulpat paikoilleen ja lävistä.
4. Pujota verkkoliitännän kaapeli paikoilleen ja työnnä laitteen mukana toimitettu lämmönkestävä johdineriste kaapelin päälle.
5. Sulje jakorasia sopivalla kannella.
6. Aseta välikappaleet paikoilleen pintaliitäntää varten.
7. Ruuvaa kotelo paikoilleen.
8. Aseta heijastin takaisin paikoilleen.
9. Jatka kohdassa 6, luvussa "II. Asennus kattoon ja seinään (ilman jakorasiaa)" kuvatulla tavalla.

II. Asennus seinään tai kattoon (ilman jakorasiaa)

1. Pidä koteloa ① seinää/kattoa vasten ja merkitse porattavat reiät. Huomioi seinässä/katossa olevat johdot.
2. Poraa reiät, aseta tulpat (Ø 6 mm).
3. Laita verkkoliitännän tulpat paikoilleen ja lävistä.
4. Pujota verkkojohdon kaapeli ja työnnä johdineriste paikoilleen.
5. Ruuvaa kotelo ① paikoilleen.

Tekniset tiedot

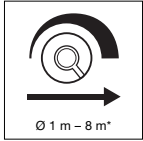
Teho:	RS 14/15/16/16-x L: maks. 60 W/E 27 lisäksi maks. 100 VA (esim. kylpyhuone/WC-tuuletin)
	RS 10/10-x/13/21 L: maks. 75 W/E 27 RS 100/103 L: maks. 100 W/E 27 RS 104 - 110 L: maks. 2 x 40 W/G 9 lisäksi maks. 800 VA (esim. kylpyhuone/WC-tuuletin)
Verkkoliitäntä:	230 – 240 V, 50 Hz
Käyttöpaikka:	rakennusten sisätiloissa, asennus seinään/kattoon
Suurtaajuustekniikka:	5,8 GHz CW-tutka, ISM kaista
Lähetysteho:	n. 1 mW
Toimintakulma:	360°, 160° avauskulma mahdollisesti lasin, puun ja kevytrakenneseinien lävitse
Tunnistusetäisyys:	Ø 1 – 8 m, portaattomasti säädettävissä Ø 3 – 8 m (RS 15 L, RS 16/16-2/16-3 L)
Kytkeäajan asetus:	5 s – 15 min
Hämärykytkimen säätö:	2 – 2000 luksia
Suojausluokka:	IP 44 (IP 20 RS 21 L)
Suojausluokka:	II
Tehonkulutus (elektronikkaosa):	n. 0,9 W
Lämpötila-alue:	- 10° C ... + 50° C

* Ø 3 – 8 m (RS 15 L, RS 16/16-2/16-3 L)

Toiminta

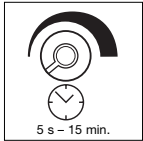
Tunnistinvalaisin voidaan ottaa käyttöön, kun kotelo ① on asennettu ja verkkoliitäntä on suoritettu. Kun valaisin otetaan käyttöön katkaisimen kautta, se kytkeytyy pois päältä noin 10 kuluttua mittausvaihetta varten ja on sen jälkeen valmis tunnistinkäyttöön. Katkaisinta ei tarvitse painaa uudelleen.

Toiminta-alueen rajaus (herkkyys)



Toimintaetäisyydellä tarkoitetaan lattialle muodostuvan ympyrän halkaisijaa, kun valaisin asennetaan n. 2,5 m korkeudelle. Kun säädin käännetään vasemmalle ② vasteeseen saakka, on asetettu pienin mahdollinen toimintaetäisyys (n. Ø 1 m)*; kun se käännetään oikealle perille saakka, on asetettu suurin mahdollinen toimintaetäisyys (n. Ø 8 m)*. (Tehtaalla on asetettu suurin mahdollinen toimintaetäisyys.)

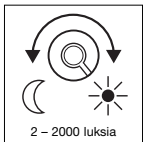
KytKentäajan asetus



Valaisimen haluttu kytKentäaika voidaan asettaa portaattomasti n. 5 sekunnin (säädin ③ vasemmalle perille saakka) ja enintään 15 minuutin välille (säädin oikealle ③ perille saakka). (Tehtaalla on asetettu pienin mahdollinen kytKentäaika.) Ajastin kytkeytyy uudelleen jokaisen tämän ajan sisällä tapahtuvan liikkeen yhteydessä. Suosittelemme asettamaan lyhyemmän mahdollisen ajan reagointialueen asettamisen ja toimintatestin suorittamisen ajaksi.

Huom: Valaisimen sammuttua tunnistimen toiminta keskeytyy noin 1 sekunnin ajaksi. Valo syytty liikkeen yhteydessä uudelleen vasta tämän ajan kuluttua.

Hämäräkytkimen säätö (kytkeytymiskynnys)



Valaisimen haluttu kytkeytymiskynnys voidaan asettaa portaattomasti n. 2–2000 luksin välille. Kun säädin ④ käännetään vasemmalle perille saakka, on asetettu noin 2 luksin hämäräkäyttö. Kun säädin ④ käännetään oikealle perille saakka, on asetettu noin 2000 luksin päiväkäyttö. (Tehtaalla valaisin on asetettu päiväkäyttöön). Reagointialueen asettamisen ja toimintatestin suorittamisen ajaksi säädin on käännettävä oikealle perille saakka.

CE Selvitys yhdenmukaisuudesta

Tämä tuote täyttää pienjännitedirektiivin 2006/95/EY, EMC-direktiivin 2004/108/EY, RoHS-direktiivin 2002/95/EY ja RTTE-direktiivin 1999/05/EY asettamat vaatimukset.

Toimintatakuu

Tämä STEINEL-tuote on valmistettu suurella tarkkuudella ja sen toiminta ja turvallisuus on testattu voimassa olevien määräysten mukaisesti. Lisäksi sille on suoritettu pistokoe. STEINEL myöntää takuun tuotteen moitteettomalle toiminnalle ja rakenteelle. Takuuaika on 36 kuukautta ostopäivästä alkaen. Poistamme materiaali- tai valmistusvirheet valintamme mukaan joko kunnostamalla vialliset osat tai vaihtamalla ne uusiin. Takuun piiriin eivät kuulu kuluvat osat eivätkä vahingot, jotka ovat aiheutuneet väärästä huollosta tai käsittelystä tai laitteen putoamisesta. Takuu ei koske laitteen muille esineille mahdollisesti aiheuttamia vahinkoja. Takuu on voimassa vain, jos laitetta ei ole avattu itse ja se toimitetaan yhdessä lyhyen virheestä kertovan kuvauksen ja ostokuitin kanssa (ostopäivämäärä ja myyjäiliikkeen leima) hyvin pakattuna lähimpään huoltopisteeseen.

Korjauspalvelu:

Takuuajan jälkeen tai takuun piiriin kuulumattoman vian ollessa kyseessä laitteen korjaa huoltopalvelumme. Pyydämme lähettämään tuotteen hyvin pakattuna lähimpään huoltopisteeseen.



Käyttöhäiriöt

Häiriö	Syy	Häiriön poisto
Tunnistinvalaisimessa ei ole jännitettä	<ul style="list-style-type: none">■ sulake viallinen, ei kytketty päälle, katkos johdossa■ oikosulku verkkojohdossa■ valo sammutettu mahdollisesti verkkokatkaisimella	<ul style="list-style-type: none">■ vaihda sulake, kytk verkkokatkaisin päälle, tarkista johto jännitteenkoettimella■ tarkasta liitännät■ kytk verkkokatkaisin päälle
Tunnistinvalaisin ei kytkeydy	<ul style="list-style-type: none">■ hämäräkytkin säädetty väärin■ hehkulamppu viallinen■ valo sammutettu verkkokatkaisimella■ sulake viallinen	<ul style="list-style-type: none">■ aseta uudelleen■ vaihda hehkulamppu■ kytk päälle■ vaihda sulake, tarkista liitäntä tarvittaessa
Tunnistinvalaisimen valo ei sammuu	<ul style="list-style-type: none">■ reagointialueella on jatkuvaa liikehdintää	<ul style="list-style-type: none">■ tarkista alue
Tunnistinvalaisin kytkeytyy ilman havaittua liikettä	<ul style="list-style-type: none">■ valaisinta ei asennettu tärinättömään paikkaan■ liikettä on ollut, mutta tarkkailija ei pystynyt havaitsemaan sitä (liike seinän takana, pienen kohteen liike valaisimen välittömässä läheisyydessä jne.)	<ul style="list-style-type: none">■ asenna kotelo kiinteästi■ tarkista alue
Tunnistinvalaisin ei kytkeydy liikkeestä huolimatta	<ul style="list-style-type: none">■ nopeat liikkeet estetään häiriöiden minimoimiseksi tai reagointialue on asetettu liian pieneksi	<ul style="list-style-type: none">■ tarkista alue