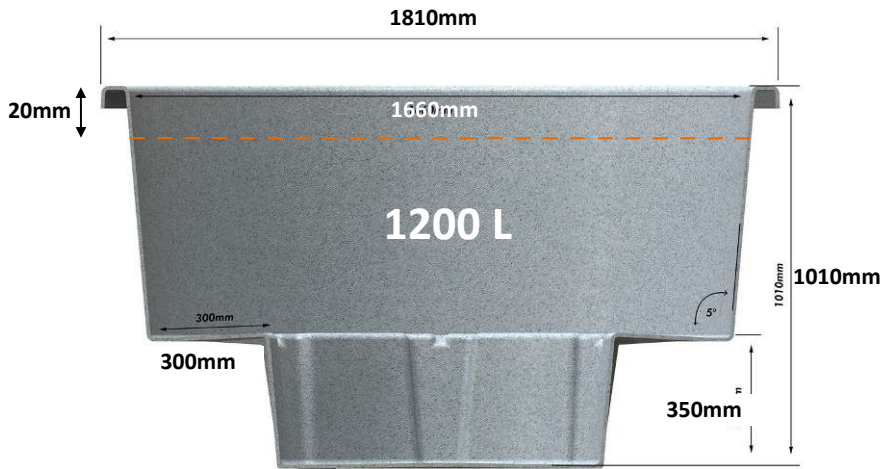


# City Arctic & CityTub



## HUOM!

- Kun avaat pakkauksen tarkista, että tuote ei ole vaurioitunut kuljetuksen aikana. Jos vaurio huomataan, ilmoita siinä tapauksessa kuljetusliikkeelle.
- Lue ohjeet perusteellisesti ennen asennuksen alkua.
- Emme vastaa siitä, jos tuote ei toimi tai se on vaurioitunut eikä ohjeita ole noudatettu asennuksen yhteydessä.
- Lue tekniset ohjeet ennen kylvyn asentamista.
- Älä jätä lapsia valvomatta kylpyyn.
- Turvallisuuden, energiankulutuksen ja puhtauden kannalta suositellaan lukittavan kannen käyttöä silloin kun allas ei ole käytössä, tai myös lämmityksen aikana.
- HUOM!** Jos kylpy upotetaan esim. terassiin, on rakennelma tehtävä niin että kylvyn ympäriltä on aina vapaasti päästävä suorittamaan mahdollisia huoltotoimenpiteitä. Ulkoverhoilu ja mahdollinen eristys on voitava poistaa ongelmitta.
- Tarkista veden laatu, lämpötila ja toiminta säännöllisesti. Älä jätä kylpyä valvomatta pidemmäksi ajanjaksoksi.
- Jos automaattisia kemikaaliannostelijoita (kelluvia ym. ym.) käytetään, ne on säädettävä tarkasti väärän annostuksen estämiseksi. Noudata ohjeissamme olevia suosituksia.

**Lue ohjeet tarkoin läpi ja säästä ne myöhempää tarvetta varten.**

**Kylpytynnyri on tarkoitettu vain ulkokäyttöön.**

## VAROITUKSIA

- Vaara! - Hukkumisriski (koskee erityisesti alle 5-vuotiaita lapsia). Ole tarkkana ja estä lasten pääsy porealtaalle ilman lupaa. Aikuisen valvojan on estettävä lapsia pääsemästä itsekseen altaaseen. Käytä lukittavaa kantta tai muuta pääsyn estävää suojalaitetta. Aikuisten on aina valvottava, kun lapset käyttävät poreallasta.
- Veden lämpötila porealtaassa ei koskaan saa nousta yli +40°C. Suosittelemme matalampaa lämpötilaa erityisesti, kun lapset oleskelevat altaassa pidempiä aikoja.
- Korkeat veden lämpötilat kasvattavat sikiövaurioiden riskiä raskauden alkuvaiheessa. Raskaana olevien tulisikin siksi kylpeä viileämmässä vedessä ja lyhyempiä aikoja.
- Kylpijään on aina tarkkailtava terveydentilaansa poreallasta käyttäessään.
- **Tarkista veden lämpötila aina ennen altaaseen menoa.**
- Alkoholien, huumeiden tai lääkeaineiden käyttö ennen porealtaaseen menoa tai siinä kylvettäessä saattaa aiheuttaa tajuttomuuden ja hukkumisriskin.
- Vältä veden nielemistä.
- Porealtaan läheisyydessä pitäisi olla toimiva puhelin ja luettelo hätänumeroista.

**Katso sivulta 3 kaasukamiinan erilliset käyttöohjeet koskien kaasukamiinan säätimiä ja liitäntöjä!**

**Käytä kaasun vähennysventtiiliä 30 mbar, 2 kg/h (ei sisälly toimitukseen). Katso erillisestä kaasukamiinan käyttöohjeesta sivu 5 tai tämän ohjeen viimeinen sivu.**

**Hygienia – Tutustu erillisiin ohjeisiin!**

## TUOTTEEN HÄVITTÄMINEN

Tuotteen metalliset osat tulee viedä metallinkierrätykseen ja puuosat voidaan hävittää polttamalla. Puukehikko ja ulkopaneelit voidaan polttaa. Muut osat kuuluvat sekajätteeseen.



PVC-muovia; Putkiosat

Kaatopaikkajätettä

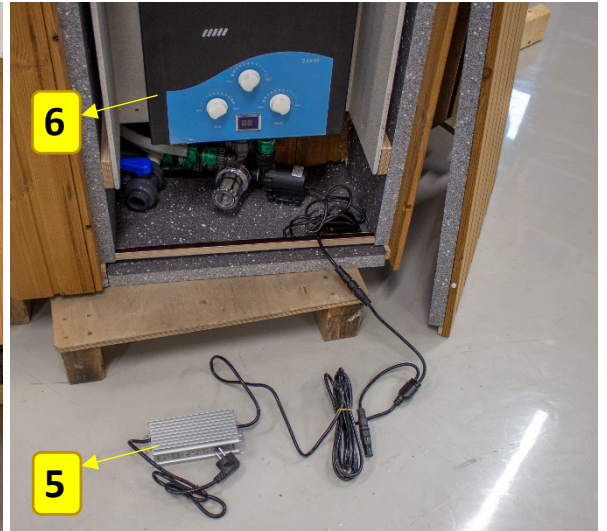
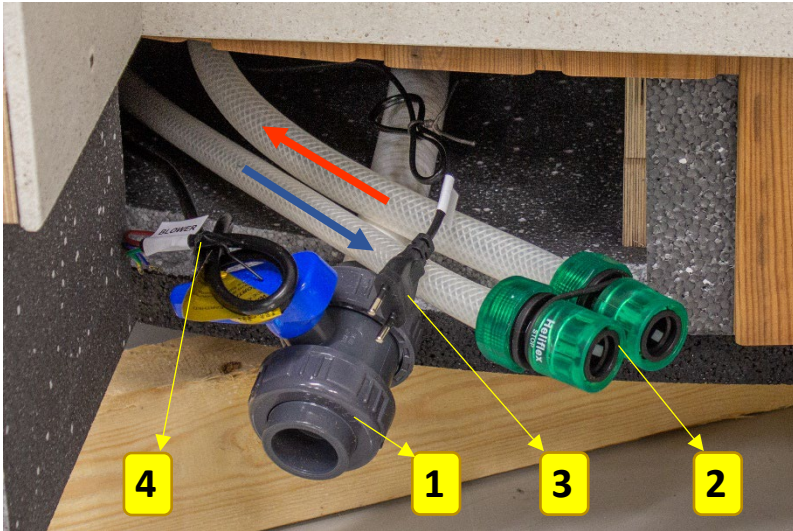
HDPE-muovia; Altaan sisämuovi

Saa polttaa, voi viedä esimerkiksi energiajätteeseen.

EPS eriste

Saa polttaa, voi viedä esimerkiksi energiajätteeseen.

**Kaasukamiinamallien City Tub ja City Arctic kytkennät  
(vain City Arctic -mallin toimituksessa mukana eristetty suojalaatikko)**

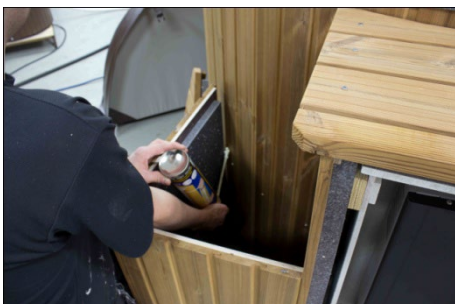
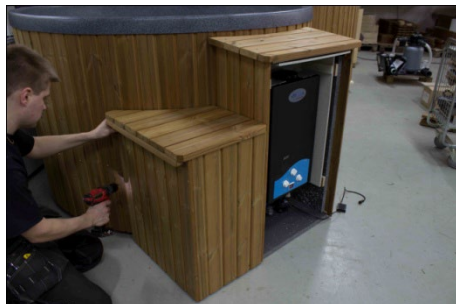
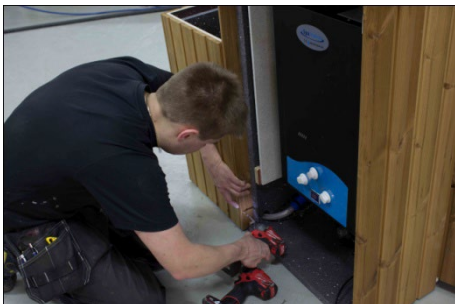


- 1. Tyhjennys
- 4. Pore (lisätarvike)

- 2. Tulo- ja poistoputket
- 5. Muuntaja (24V)

- 3. LED (lisätarvike)
- 6. Kaasukamiina 24 kW

**HUOM!** City Arctic -mallin toimitukseen sisältyy eristetty suojalaatikko kaasukamiinalle, mutta ei laatikkoa kaasupullolle. Alla kuvaesitys tämän laatikon asentamisesta. Malliin City Tub on saatavissa suojalaatikko lisävarusteena.

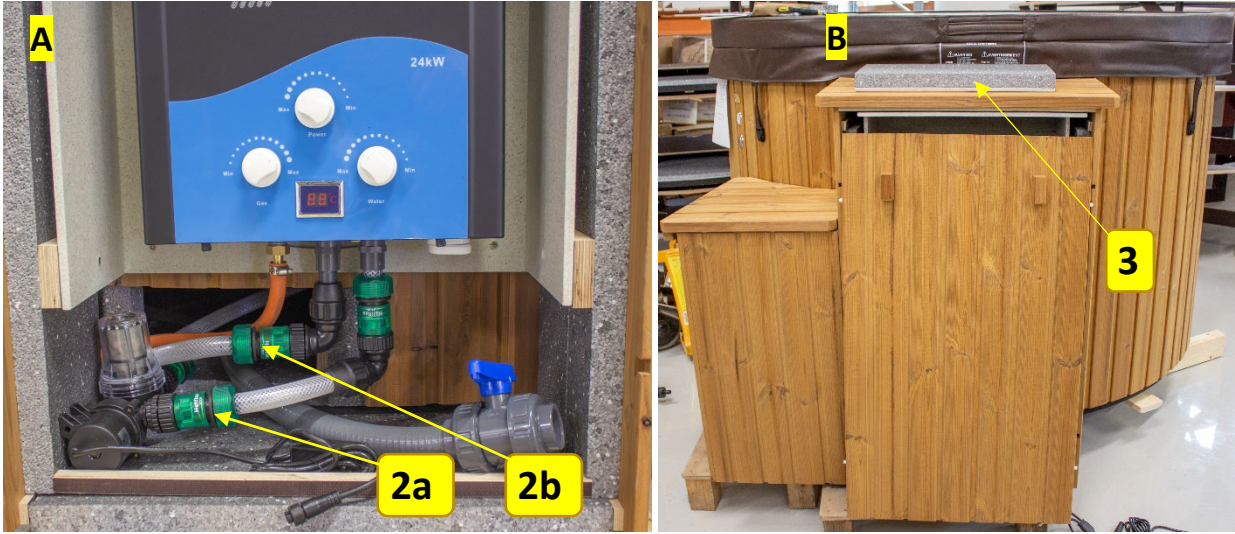




## Käytettäessä (City Tub & City Arctic)

**Kuva A** esittää kamiinan kytkettynä. Liitä ylempi letku **(2b)** kamiinaan ja alempi **(2a)** pumppuun.

**HUOM!** Poista eristys **(3)** aina ennen kamiinan käyttöönottoa! Katso **kuva B**. Kun kamiina on käytössä, voidaan laatikon etuluukku kallistaa kuvan B mukaisesti suojaaksi tuulelta ja sateelta.



**Katso kuva C.** Kun kamiina ei enää ole käytössä, laitetaan eristys **(3)** takaisin paikoilleen ennen eristetyn etuluukun kiinnittämistä.



**HUOM! Kun on kylmää ja jäätymisvaara!** Irrota kamiina ja pumppu ja siirrä ne jäätyttömään tilaan. Jos kylpyyn jää vettä ja kamiina kytketään pois päältä, pumppu ja vedenkierto on pidettävä käynnissä. Säilytä pumpun ja kamiinan kytkennät kuvan **A** mukaisina ja sulje eristetty etuluukku **kuvan C** mukaisesti. Eristämättömässä City Tub -mallissa on suositeltavaa tyhjentää vesi aina käytön jälkeen jäätymisvaaran uhatessa. Irrota kamiina ja pumppu ja siirrä ne jäätyttömään tilaan.

**VEDENTÄYTTÖ** Vedentäyttö suoritetaan yleensä puutarhaletkulla, joka on kytketty vesijohtoverkoston. Jos muuta vettä käytetään, pitää erityistä huomiota kiinnittää bakteeririskiin. Lue erillinen ohje vesihygieniasta ja kemikaalien käytöstä. Muista, että veden pinta nousee noin 5 cm / henkilö altaaseen mentäessä. Tämä vastaa noin 80 litraa vettä. Eli jos teitä on 4 kylpijää, niin kylpytynnyrin voi jättää 20 cm vajaan reunasta (1200 l). Tällöin lämmitettävän veden kokonaismäärä vähenee 320 litralla. Jos kylpytynnyri täytetään ääriä myöten, tulee tämä sama vesimäärä valumaan reunan yli tynnyriin noustaessa.

**Veden tyhjennys** Tynnyrin pohjassa on tyhjennysventtiili. Yksi painallus avaa sen, ja vesi pääsee valumaan ulos tyhjennysletkusta. Yksi lisäpainallus sulkee sen. Tyhjennysletkua voi myös pidentää, jolloin sopiva ulkohalkaisija on 32 mm. Jätä tyhjennysventtiilit auki aina sen jälkeen, kun allas on tyhjennetty.

**Kylpytynnyrin puhdistus** - Käytön jälkeen kylpytynnyrin vesi poistetaan. Kylpytynnyri huuhdellaan puhtaalla raikkaalla vedellä. Jos vesi on seissyt kylpytynnyrissä pitkään, tynnyri on myös harjattava esim. mäntysaippualla. Muista puhdistaa myös istuinpenkkien alta. Jos sinulla on SpaDealersin kamiina, se on aina tyhjennettävä vedestä.

## Lämmitysjärjestelmä

Lue aina liitteenä oleva, lämmitysjärjestelmän mukana tuleva ohje, esim. puulämmitteinen kamiina ja kaasukamiina. Ole huolellinen ja noudata saamiasi ohjeita. Huomioi myös ohjeet jäätymisriskin varalta. Kun hoidat SpaDealers-kylpytynnyriäsi oikein, voit kylpeä siinä useita vuosia.

### Kamiinan toiminta!

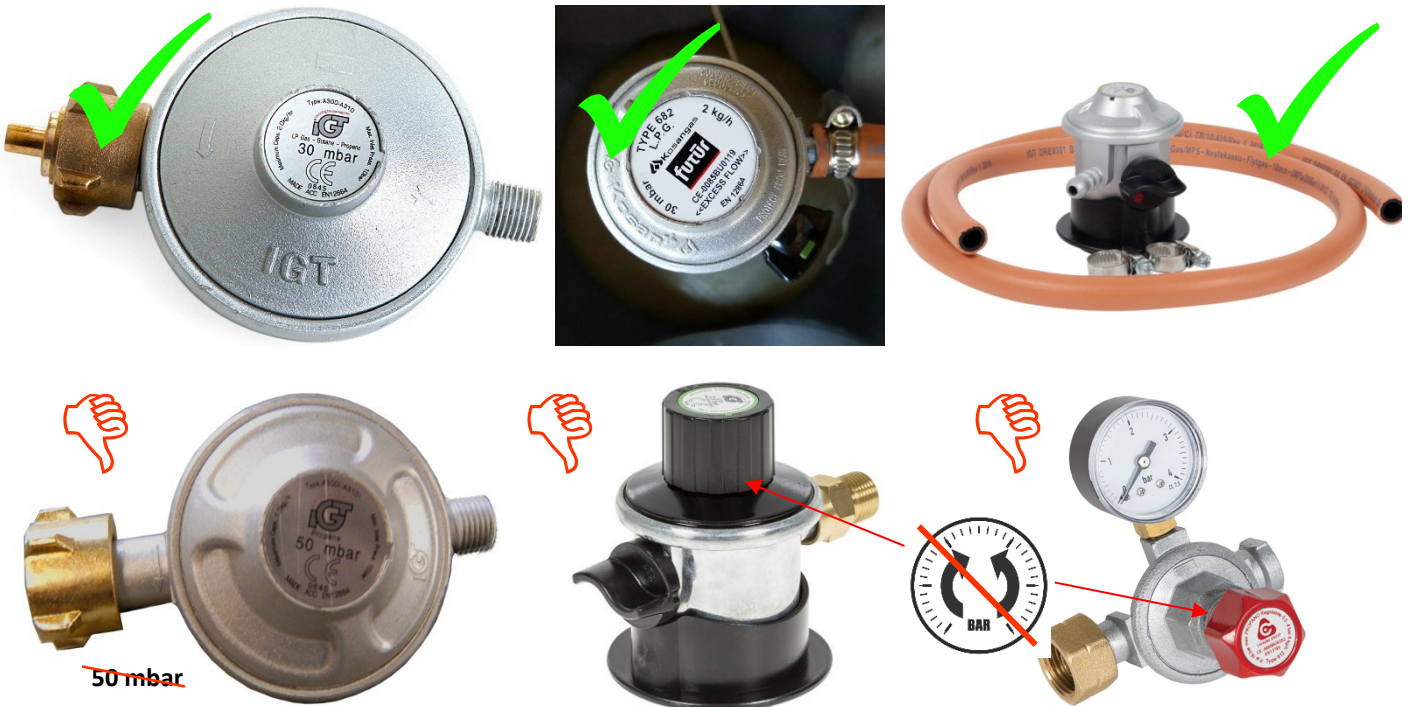
Kamiinassa on veden virtauksen säätö, joka on täysautomaattinen ja helppokäyttöinen. Pumpun etuosaan on liitetty suodatin, joka varmistaa, ettei roskaa imeydy pumpun sisään. Siksi on tärkeää, että suodatin pidetään puhtaana.

Tavallisin mahdollisesti aiheutuva ongelma saattaa syntyä silloin, jos käytetään epäpuhdasta vettä ja pumpun edessä oleva sihti tukkeutuu. Se johtaa siihen, että vedenvirtaus häviää ja kamiina sammuu. Näyttö ei osoita lämpötilaa, eikä kipinä toimi. Ongelma korjautuu puhdistamalla suodatin.

### KÄYTÄ OIKEAA MATALAPAINESÄÄDINTÄ

Kaasupullojen tyyppi ja matalapainesäätimen (30mbar, 2kg/h) liitântätapa näihin voivat vaihdella. On tärkeää käyttää juuri oikeaa matalapainesäätintä. Seuraavassa esimerkkejä oikeasta ja väärästä tyypistä. **ÄLÄ KOSKAAN KÄYTÄ** erikseen säädettävää matalapainesäädintä.

### Esimerkkejä oikeasta ja väärästä matalapainesäätimestä



Ota huomioon, että kaasun määrä, jonka kamiina tarvitsee täyden tehon saavuttamiseksi, on 1,6 kg/h. Virtauksella 1 kg/h teho on 60% pienempi. Optimaalisin teho on siis 2 kg/h.

### ENNEN SYTYTYKSEN ALOITTAMISTA

Ole hyvä ja tarkista vielä uudelleen, että kaasutyyppi on yhdenmukainen nimikilvessä mainitun kaasutyyppin kanssa. Katso sivu 3 kamiinan käyttöohjeesta. i kaminens bruksanvisning. TARKISTA, ETTEI OLE KAASUVUOTOA! Kamiinan käyttöohjeen sivulla 7 olevan ohjeen mukaisesti avaa kaasun pääkytkin ja tarkista, ettei kaasuvuotoa ole.

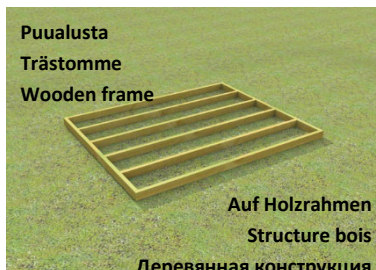
**ALOITUS** > Avaa pumppu; aseta sytytyksen katkaisin käynnistys-asentoon, polttimen käynnistyessä kuuluu jatkuva "pa"-ääni, joka loppuu palamisen alettua; kuumaa vettä tulee välittömästi. Huomaa: Kun käytät tätä laitetta ensi kertaa tai pitkän käyttämättömyyden jälkeen, tarvitaan uudelleensytytys kaiken kaasuletkussa olevan ilman poistamiseksi.



Säädä kaasuvirtaa kahvalla "GAS" ja kahvalla "Power" veden lämpötilaa sääteleviä polttimia (yksi tai kolme). Maksimi-asentoon säädetyt "Water" ja "Power" antavat suurimman tehon. **HUOM! Kahva "Water" säätelee veden virtausta ja sen on aina oltava asennossa MAX.** Jos se säädetään asentoon MIN, veden virtaus lämmönvaihtimen kautta vähenee ja kuumentaa vettä niin, että kamiinan ylikuumentumismestostaatti (sijoitettu poistoputkeen lämmönvaihtimen jälkeen) rikkoutuu ja lämmitin pysähtyy.

**SAMMUTTAMINEN** > Sulje kaasun pääventtiili ja sammuta pumppu.

## Ehdotus alustan tekoa varten



**Sijoita kylpytynnyri vakaalle alustalle, ei suoraan maan pinnalle**



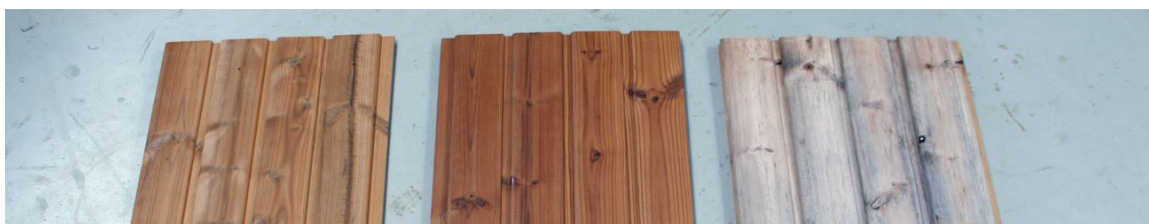
## Hoito

Kylpytynnyrin ulkopinnat tulee kerran vuodessa käsitellä kovalle puulle tarkoitetulla ja UV-suojan sisältävällä puuöljyllä ja paremman suojan antavalla vaaleanruskealla sävytteellä.

Vakiopaneeli

Öljykäsitelty paneeli

Käsittelemätön 3 vuoden jälkeen



Jos sinulla on kysyttävää tuotteistamme, soita +358-(0)10-239 5600 tai lähetä sähköpostia [info@spadealers.fi](mailto:info@spadealers.fi)

Toivotamme teille ihania kylpyhetkiä.