

SISÄLLYS

1. Johdanto	1	6. Käyttö	6
2. Turvallisuus	2	6.1. Perustoiminta	6
2.1. Turvallisuus ja vastuu	2	6.2. Toiminta io Somfy -sensorin avulla	6
2.2. Erityisiä turvaohjeita	2	7. Ylimääräiset säädöt	6
3. Asentaminen	2	7.1. Suosikkiasento (my)	6
3.1. Moottorin valmistelu	2	7.2. io Somfy -kaukosäätimien ja -sensorien lisäys tai poisto	7
3.2. Putken valmistelu	2	7.3. Ylä- ja alarajojen muutos	7
3.3. Moottori-putki-kokoonpano	3	7.4. Lisätoiminnot	7
3.4. Putki-moottori-kokoonpanon asennus	3	8. Vinkkejä ja ohjeita	8
4. Johdot	3	8.1. Kysymyksiä Sunilus iosta / Sunilus screen iosta?	8
5. Käyttöönotto	4	8.2. Kadonneen tai rikkoutuneen io Somfy -kaukosäätimen vaihto	8
5.1. Suoritettujen säätövaiheiden tunnistus	4	8.3. Alkuperäisasetusten palautus	8
5.2. Paikallisen io Somfy -kaukosäätimen esitallennus	4	9. Tekniset tiedot	8
5.3. Moottorin pyörimissuunnan tarkistus	4		
5.4. Ylä- ja alarajojen säädöt	5		
5.5. Ensimmäisen paikallisen io Somfy -kaukosäätimen tallennus	5		
5.6. Säättöjen tarkastus	5		

1. JOHDANTO

Sunilus io / Sunilus screen io -moottori on suunniteltu käytettäväksi kaikenlaisten kaihtimien ja pystykaihtimien (ilman kasettia) kanssa, joissa ylä- ja alarajan säädöt tehdään manuaalisesti.

Mikä on io-homecontrol®?

Sunilus io / Sunea screen io käyttää uutta, suojattua langatonta io-homecontrol®-yhteykskäytäntöjärjestelmää, jota suuret kodintuotteiden valmistajat käyttävät. io-homecontrol®-järjestelmän ansiosta kaikki mukavuus- ja turvalaitteet voivat olla tietoyhteydessä toisiinsa ja niitä voi ohjata yhdellä ainoalla kaukosäätimellä.

io-homecontrol®-järjestelmän joustavuus ja täydellinen yhteensopivuus mahdollistaa sen sopeutumisen tarpeitasi muuttuessa. Automatisoi ensin sälerullaimet ja sisääntuloportti, sitten ulkona olevat markiisit, pääovi ja autotallin ovi tai puutarhan valaistus io-homecontrol® -järjestelmällä.

Eri aikoihin porrastettuna nämä varusteet ovat edelleen yhteensopivia olemassa olevien asennusten kanssa io-homecontrol®-teknologian ansiosta, joka takaa sen, että ne toimivat keskenään.

Lisätietoja internet-sivulta www.io-homecontrol.com



io-homecontrol® perustuu edistykselliseen ja turvalliseen radioteknologiaan, jota on helppo asentaa. io-homecontrol® leimalla varustetut tuotteet ovat toistensa kanssa yhteensopivia, lisäävät mukavuutta, turvallisuutta ja energian säästöä.

www.io-homecontrol.com

2. TURVALLISUUS

2.1. Turvallisuus ja vastuu

Ennen tuotteen asentamista lue tämä opas huolellisesti.

Tämän Somfy-laitteen asennuksen saa suorittaa asuintilojen motorisoinnin ja automatisoinnin ammattilainen, jolle tämä asennusopas on suunnattu.

Asentajan täytyy noudattaa asennusmaassa voimassa olevia normeja ja lainsäädäntöä ja kertoa asiakkailleen tuotteen käytöstä ja huollosta.

Muunlainen kuin Somfy:n määrittelemä käyttötarkoitus on kielletty. Vaatimusten vastainen käyttö ja tämän oppaan ohjeiden laiminlyönti peruuttaa Somfy:n vastuun ja takuun.

Ennen asentamista tarkasta tuotteen yhteensopivuus laitteistoihin ja lisävarusteisiin.

2.2. Erityisiä turvaohjeita

Tässä asennusoppaassa kuvattujen ohjeiden lisäksi noudata myös liitteenä olevassa asiakirjassa "Turvaohjeet" kuvattuja ohjeita.

1) Katkaise virransyöttö kaihtimeen liittyvältä alueelta aina ennen kaihtimen huoltotöitä.

Toimi seuraavasti tuotteen vahingoittumisen estämiseksi:

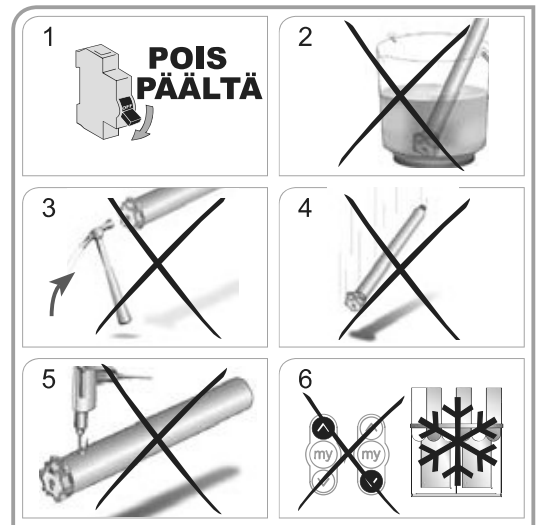
2) Älä koskaan upota sitä nesteeseen!

3) Vältä iskuja!

4) Vältä pudottamisia!

5) Älä koskaan poraa siihen reikiä!

6) Vältä toimenpiteiden suorittamista, jos kaihtimen pinnalle on muodostunut jäätä.



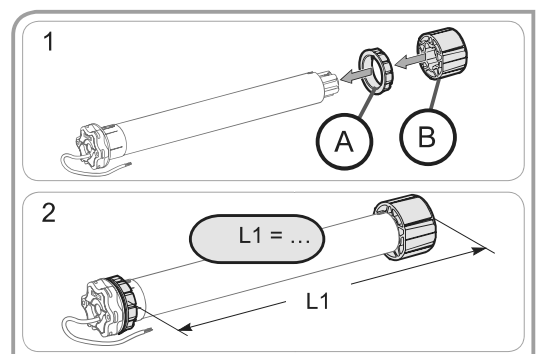
3. ASENTAMINEN

Sunilus io / Sunilus screen io on asennettava sään vaihteluilta suojattuun paikkaan.

3.1. Moottorin valmistelu

1) Asenna kiertorengas (A) ja vetopyörä (B) moottoriin.

2) Mittaa pituus (L1) moottorin pään sisäreunan ja vetopyörän ääripään väliltä.



3.2. Putken valmistelu

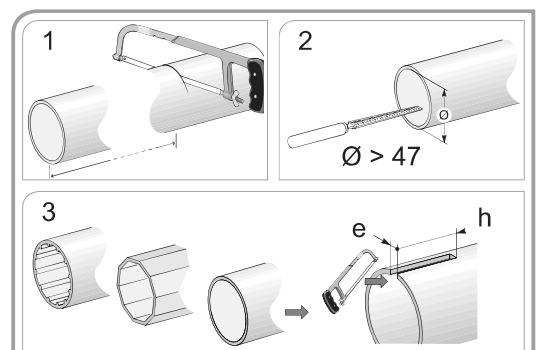
1) Leikkaa rullausputki haluttuun pituuteen.

2) Siisti rullausputki ja poista lastut.

3) Tasaisissa rullausputkissa katkaise syvennys seuraavien mittojen mukaan:

- e = 4 mm

- h = 28 mm.



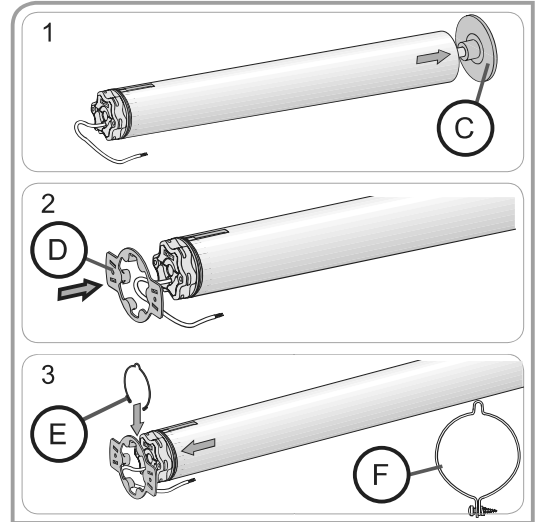
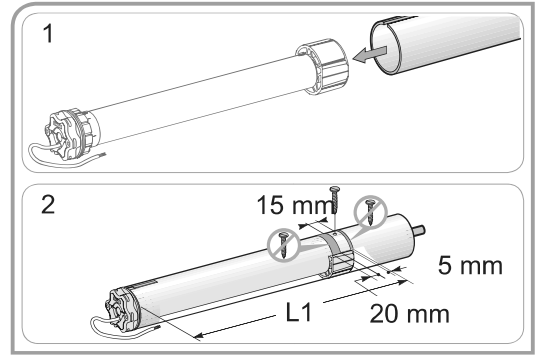
3.3. Moottori-putki-kokoonpano

- 1) Liu'uta moottorin rullausputkeen. Sileissä rullausputkissa aseta leikattu syvennys kiertorenkaaseen.
- 2) Turvallisuussyistä kiinnitä rullausputki vetopyörään 4 parker-ruuvilla \varnothing 5 mm tai 4 teräksisellä popniitillä \varnothing 4,8 mm. Ne sijoitetaan:
 - vähintään 5 mm:n päähän vetopyörän ääriulkoreunasta: L1 - 5, ja
 - korkeintaan 15 mm:n päähän vetopyörän ääriulkoreunasta: L1 - 15.

! Ruuveja tai popniittejä ei saa kiinnittää moottoriin, vaan ainoastaan vetopyörään.

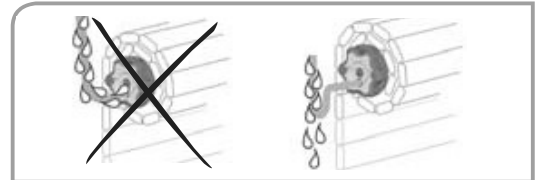
3.4. Putki-moottori-kokonaisuuden asennus

- 1) Asenna putki-moottori-kokonaisuus päatekappaleen kannakkeeseen (C).
- 2) Asenna putki-moottori-kokonaisuus moottorin kannakkeeseen (D).
- 3) Kannaketyypin mukaan aseta pidäkerengas (E) paikoilleen. [Moottorit \geq 85 Nm, joissa on pidäkerengas, käytä ehdottomasti lukittavaa pidäkerengasta (F)].



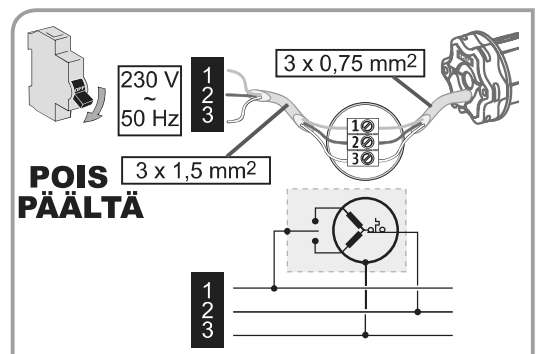
4. JOHDOT

Tee aina virransyöttöjohtoon mutka, jottei vesi pääse valumaan johtoa pitkin moottoriin!



- Katkaise virransyöttö.
- Kytke moottori alla olevan taulukon ohjeiden mukaan:


	230 V ~ 50 Hz	Moottorin johto
1	Ruskea	Vaihe (P)
2	Sininen	Neutraali (N)
3	Vihreä-Keltainen	Maa (⌚)



5. KÄYTTÖNOTTO

Käyttöohjeessa kuvataan käyttöönotto vain paikallisella io Somfy Situo io kaukosäätimellä. Jos haluat tehdä käyttöönoton millä tahansa muulla io-kaukosäätimellä, katso vastaava käyttöohje.

5.1. Jo tehtyjen säätövaiheiden tunnistaminen

 Virtaa syötetään vain yhteen moottoriin kerrallaan.

Kytke virta ja noudata menettelyä a tai b kaihtimen liikkeestä riippuen:

a Kaihdin liikahdaa hetkellisesti

Ylä- ja alarajat on säädetty, mutta yhtään io Somfy kaukosäädintä ei ole tallennettu.

Siirry lukuun "Ensimmäisen paikallisen io Somfy -kaukosäätimen tallennus".

tai

b Kaihdin ei liiku

Paina painiketta "ylös" tai "alas" ja noudata menettelyä "c" tai "d" kaihtimen liikkeestä riippuen.

c Kaihdin ei vielä liiku

Ylä- ja alarajoja ei ole säädetty eikä yhtään io-kaukosäädintä ole tallennettu.

Siirry lukuun "Paikallisen io Somfy -kaukosäätimen esitallennus".

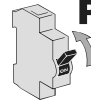
tai

d Kaihdin nousee tai laskeutuu kokonaan

Ylä- ja alarajat on säädetty ja Somfy io-kaukosäädin on tallennettu.

Siirry lukuun "Käyttö".

PÄÄLLÄ



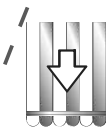
Ensimmäisen paikallisen io Somfy -kaukosäätimen tallennus.



c tai **d**



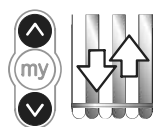
Paikallisen io Somfy -kaukosäätimen esitallennus.



Käyttö.

5.2. Paikallisen io Somfy -kaukosäätimen esitallennus

- Paina samanaikaisesti painikkeita "ylös" ja "alas": kaihdin liikahdaa hetkellisesti, paikallinen io Somfy -kaukosäädin on esitallennettu moottoriin.



5.3. Moottorin pyörimissuunnan tarkistus

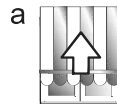
1) Paina ylös-painiketta.

a) Jos kaihdin nousee, pyörimissuunta on oikein: siirry lukuun "Ylä- ja alarajojen säädöt".

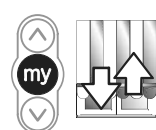
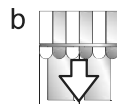
b) Jos kaihdin laskeutuu, pyörimissuunta on väärä: paina painiketta "my", kunnes kaihdin liikkuu; pyörimissuunta on nyt muutettu.

2) Paina painiketta "ylös" tarkastaaksesi pyörimissuunnan.

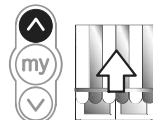
1



Ylä- ja alarajojen säädöt



2




5.4. Ylä- ja alarajojen säädöt

Ylä- ja alarajat on säädettävä.

Ylärajan säätö

1) Nosta kaihdin yläraja-asentoon.

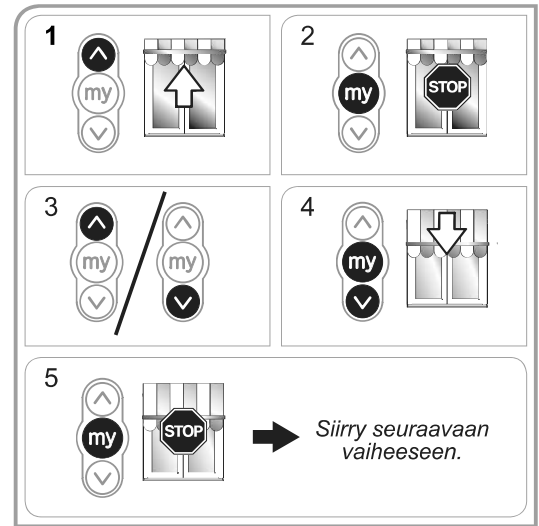
 Painettaessa painiketta "ylös" > 2 s kaihdin alkaa nousta.

2) Pysäytä kaihdin haluamaasi kohtaan.

3) Säädä kaihtimen asentoa tarvittaessa painikkeiden "ylös" tai "alas" avulla.


4) Paina samanaikaisesti painikkeita "my" ja "alas": kaihdin alkaa laskeutua ja jatkaa laskuaan, vaikka painikkeet "my" ja "alas" vapautetaan.

5) Paina painiketta "my" lyhyesti kaihtimen ollessa puolivälissä pysäyttääksesi kaihtimen ja siirtyäksesi seuraavaan vaiheeseen.



Alarajan säätö

1) Laske kaihdin alaraja-asentoon.

 Painettaessa painiketta "alas" > 2 s kaihdin alkaa laskeutua.

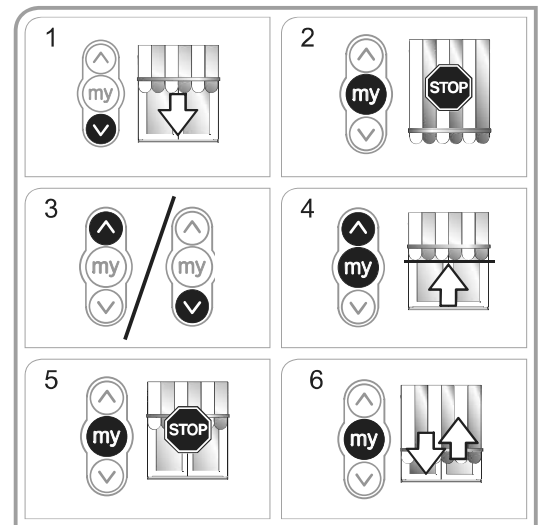
2) Pysäytä kaihdin haluamaasi kohtaan.

3) Säädä kaihtimen asentoa tarvittaessa painikkeiden "ylös" tai "alas" avulla.

4) Paina samanaikaisesti painikkeita "my" ja "ylös": kaihdin alkaa nousta ja jatkaa nousuaan, vaikka painikkeet "my" ja "ylös" vapautetaan.

5) Paina painiketta "my" lyhyesti kaihtimen ollessa puolivälissä pysäyttääksesi kaihtimen.

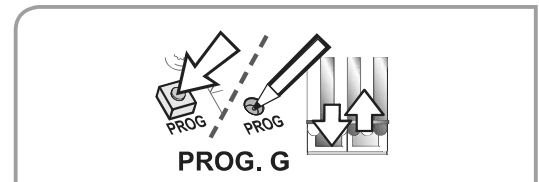
6) Paina painiketta "my" uudelleen, kunnes kaihdin liikkuu: ylä- ja alarajat on nyt tallennettu. Siirry lukuun "Ensimmäisen paikallisen io Somfy -kaukosäätimen tallennus".



5.5. Ensimmäisen paikallisen io Somfy -kaukosäätimen tallennus

5.5.1. Esitallennetun paikallisen io Somfy -kaukosäätimen avulla

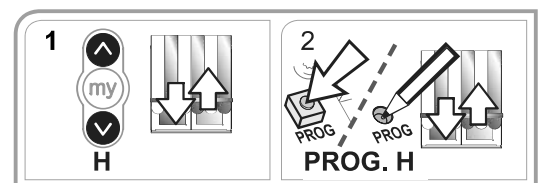
- Paina lyhyesti tämän kaukosäätimen painiketta "PROG" (G): kaihdin liikkahtaa hetkellisesti; kaukosäädin on nyt tallennettu.



5.5.2. Yksittäisen virtakatkoksen jälkeen

1) Paina samanaikaisesti uuden kaukosäätimen (H) painikkeita "ylös" ja "alas", kunnes kaihdin liikkuu.

2) Paina lyhyesti tämän kaukosäätimen painiketta "PROG" (H) : kaihdin liikkahtaa hetkellisesti; kaukosäädin on nyt tallennettu.



5.6. Säättöjen tarkastus

- Tarkasta ylä- ja alarajasäädöt paikallisen io Somfy -kaukosäätimen avulla.

6. KÄYTTÖ

6.1. Perustoiminta

6.1.1. Suosikkiasento (my)

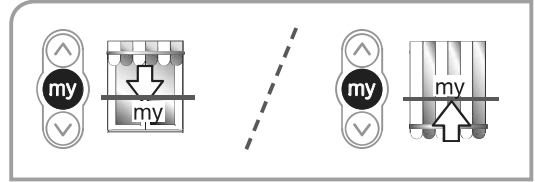
Määritelmä

Moottoriin voidaan tallentaa väliasento, ns. suosikkiasento (my), joka ei ole ylä- tai ala-asento.

i Asennon tallentamiseksi muuta tai poista suosikkiasento (my), katso luku "Lisäsäädöt".

Suosikkiasennon (my) käyttäminen:

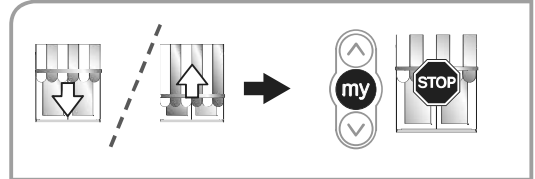
- Paina lyhyesti painiketta "my": kaihdin lähtee liikkeelle ja pysähtyy suosikkiasentoon (my).



6.1.2. STOP-toiminto

Kaihdin liikkuu.

- Paina lyhyesti painiketta "my": kaihdin pysähtyy automaattisesti.



6.1.3. Painikkeet "ylös" ja "alas"

Painamalla lyhyesti painiketta "ylös" tai "alas" kaihdin nousee tai laskeutuu kokonaan.

6.2. Toiminta io Somfy -sensorin avulla

6.2.1. Toiminta io Somfy -aurinkosensorin (tyyppiä Sunis WireFree™ io) avulla

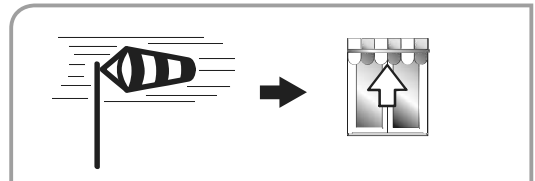
Katso vastaava käyttöopas.

6.2.2. Toiminta io Somfy -tuulisensorin (tyyppiä Eolis WireFree™ io) avulla

Katso lisätietoja toiminnasta io Somfy -tuulisensorin käyttöohjeesta.

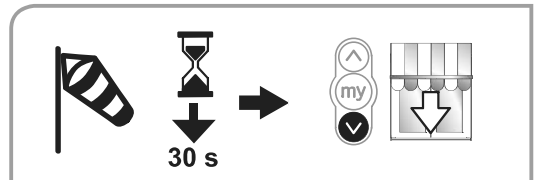
Kaihtimen reagointi tuuleen

i Kun alkaa tuulla, kaihdin alkaa nousta kohti yläraja-asentoa. Tuulen puhalttaessa kaihtimen nousua on mahdotonta estää eikä sitä voi laskea alas.



Kaihtimen reagointi tuulen tyyntymiseen

i Kun tuuli on tyyntynyt, kaihtimen voi 30 sekunnin kuluttua säätää laskeutumaan manuaalisesti io Somfy -kaukosäätimellä. Kaikki automaattitoiminnot ovat kuitenkin poissa käytöstä vielä 11 minuutin ajan.



6.3. Tietojen palautus

Jokaisen käskyn jälkeen Sunilus io / Sunilus screen io lähettää viestin. Kaksisuuntaiset io-kaukosäätimet käsittelevät tätä tietoa.

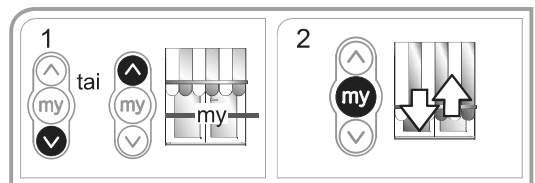
7. YLIMÄÄRÄISET SÄÄDÖT

7.1. Suosikkiasento (my)

7.1.1 Suosikkiasennon (my) tallennus tai muuttaminen

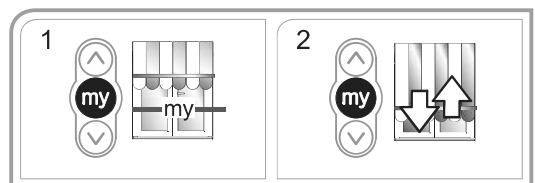
Suosikkiasento (my) tallennetaan ja sitä muutetaan samalla tavalla.

- 1) Säädä kaihdin haluamaasi suosikkiasentoon (my).
- 2) Paina painiketta "my", kunnes kaihdin liikkuu: suosikkiasento (my) tallentuu.



7.1.2. Suosikkiasennon (my) poisto

- 1) Paina painiketta "my": kaihdin lähtee liikkeelle ja pysähtyy suosikkiasentoon (my).
- 2) Paina painiketta "my" uudelleen, kunnes kaihdin liikkuu: suosikkiasento (my) on poistettu.



7.2. io-kaukosäätimien ja io Somfy -sensorien lisäys tai poisto

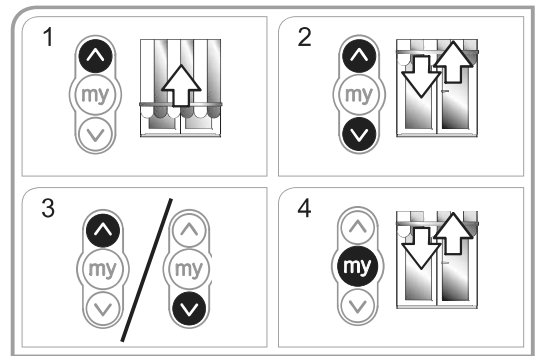
Katso vastaava käyttöopas.

7.3. Ylä- ja alarajojen muutos

Ylä- ja alarajoja voidaan säätää.

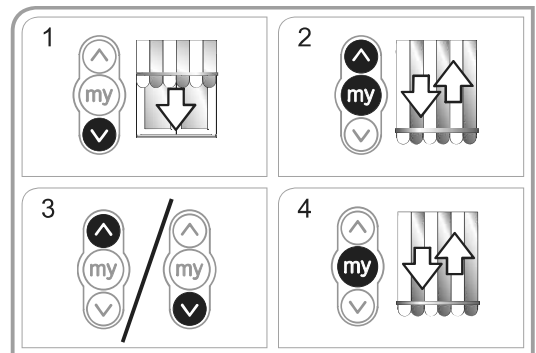
Ylärajan korjaus

- 1) Nosta kaihdin yläraja-asentoon.
- 2) Paina samanaikaisesti painikkeita "ylös" ja "alas", kunnes kaihdin liikkuu: moottori on säätötilassa.
- 3) Säädä kaihtimen yläasentoa painikkeen "ylös" tai "alas" avulla.
- 4) Paina painiketta "my", kunnes kaihdin liikkuu: uusi yläraja on tallennettu.



Alarajan korjaus

- 1) Laske kaihdin alaraja-asentoon.
- 2) Paina samanaikaisesti painikkeita "ylös" ja "alas", kunnes kaihdin liikkuu: moottori on säätötilassa.
- 3) Säädä kaihtimen ala-asentoa painikkeen "ylös" tai "alas" avulla.
- 4) Paina painiketta "my", kunnes kaihdin liikkuu: uusi alaraja on tallennettu.



7.4. Edistyneet toiminnot

! Ota yhteyttä kaihtimen valmistajaan ennen kuin käytät lisätoimintoja, jotta valmistaja voi vahvistaa asennuksesi yhteensopivuuden.

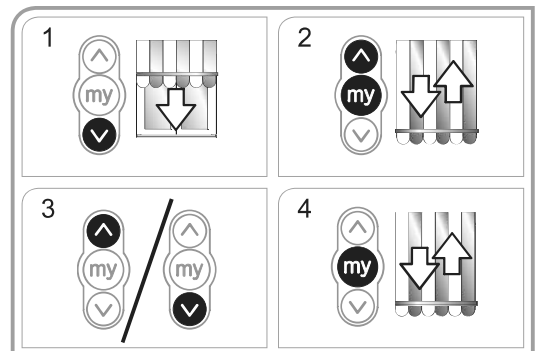
"Back impulse" -toiminto

Tämän toiminnon ansiosta kangas voidaan kiristää joka kerta kun kaihdin on liikkunut alas. Sitä on mahdollista säätää ½ rullausputken kierros.

! Tätä toimintoa ei voi käyttää pystykaihtimien kanssa.

Tämän toiminnon käyttäminen:

- 1) Laske kaihdin alaraja-asentoon.
- 2) Paina samanaikaisesti painikkeita "my" ja "Ylös" kunnes kahdin liikkuu: moottori on ohjelmointitilassa.
- 3) Säädä kankaan kiristys "ylös"- tai "alas"-painikkeilla (korkeintaan ½ kierros).
- 4) Paina painiketta "my", kunnes kaihdin liikkuu: kankaan kiristys on tallennettu.



8. VINKKEJÄ JA OHJEITA

8.1. Kysymyksiä Sunilus iosta / Sunilus screen iosta?

Vika	Mahdollisia syitä	Ratkaisut
Kaihdin ei toimi.	Kaapelointi on virheellinen.	Tarkasta kaapelointi ja korjaa sitä tarvittaessa.
	Moottori on kuuma.	Odota, kunnes moottori jäähtyy.
	Käytössä oleva kaapeli ei ole vaatimusten mukainen.	Tarkasta käytössä oleva kaapeli ja varmista, että siinä on kolme johdinta.
	io Somfy -kaukosäätimen paristo on heikko.	Tarkasta, onko paristo heikko ja vaihda se tarvittaessa.
	Kaukosäädin ei ole yhteensopiva.	Tarkasta yhteensopivuus ja vaihda kaukosäädin tarvittaessa.
Kaihdin pysähtyy liian aikaisin.	Moottoriin ei ole tallennettu io Somfy kaukosäädintä.	Käytä tallennettua kaukosäädintä tai tallenna käytössä oleva kaukosäädin.
	Kiertorengas on asennettu huonosti.	Asenna kiertorengas oikein.
	Ylä- ja alarajat on säädetty huonosti.	Korjaa ylä- ja alarajat.

8.2. Kadonneen tai rikkoutuneen io Somfy -kaukosäätimen vaihto

Katso vastaava käyttöopas.

8.3. Alkuperäisasetusten palautus

! Tämä nollaus poistaa kaikki kaukosäätimet, sensorit ja ylä- ja alarajojen säädöt ja palauttaa moottorin pyörimissuunnan ja suosikkiasennon (my) alkuperäisasetuksiin. Lisätoimintojen («Back impulse») säädöt säilytetään.

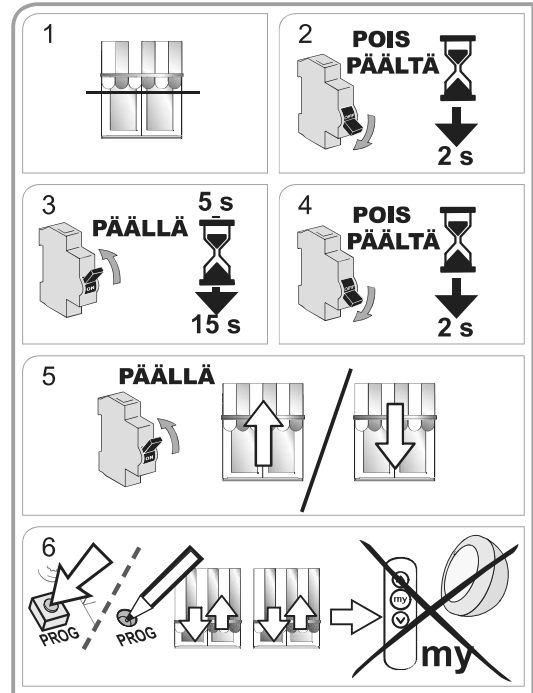
! Älä tee kahta virrankatkaisua muulle kuin nollattavalle moottorille.

- 1) Sääda kaihdin keskiasentoon (mikäli mahdollista).
- 2) Katkaise pistorasian virransyöttö 2 s. ajaksi.
- 3) Kytke virta takaisin 5 - 15 sekunniksi.
- 4) Katkaise pistorasian virransyöttö 2 s. ajaksi.
- 5) Kytke pistorasian virransyöttö: markiisi liikkuu muutamien sekuntien ajan.

i Jos kaihdin on ylä- tai alaraja-asennossa, se liikkahtaa hetkellisesti.

6) Pidä painettuna PROG-painiketta: kaihdin liikkahtaa ensin kerran ja hetken kuluttua uudelleen. Moottori on nyt tehdasasetustilassa.

- Toista luvun "Käyttöönotto" toimenpiteet.



9. TEKNISET TIEDOT

Radiotaajuus	868 - 870 MHz io-homecontrol® kaksisuuntainen kolmialueantenni
Virransyöttö	230 V ~ 50 Hz
Käyttölämpötila	- 20 °C...+ 70 °C
Kotelointiluokitus	IP 44
Liitettyjen kaukosäädinten ja sensorien enimmäismäärä	9
Turvallisuustaso	Luokka I