

Laminaatin asennus

2020

Asennus
& hoito-ohje
UNIFIT®
lukkopontti

- Essentials 832
- Woodstock 832
- Lamin'Art 832
- Long Boards 1032
- Welcome 833
- Soundlogic

EDELLYTYKSET

Uiva asennus tarkoittaa, että laminaattia ei kiinnitetä (ei naulata eikä liimata) alustaan. Lattian pitää päästä liikkumaan vapaasti sisäilman kosteus- ja lämpötilamuutosten mukaan. Lattiaa ei myöskään saa lukita paikalleen painavilla esineillä, kuten keittiökaluksien, takan, portaiden tai raskaiden kaappien avulla. Alustan on oltava tasainen, ehjä, kuiva ja puhdas ja sen on täytettävä rakennuksia koskevat voimassa olevat säädökset. Alustan on ominaisuuksiltaan täytettävä SisäRYL 2013 vaatimukset.

Ennen päällysteen asennusta tulee betonilattian suhteellinen kosteus mitata Betonitiedon ja Lattia- ja Seinäpäällysteliiton 2007 julkaiseman Betonirakenteidenpäällystämisen ohjeen mukaisesti. Betonin suhteellinen kosteus saa olla rakenteen mukaisella arviointisyvyydellä A korkeintaan 85 % RH ja lisäksi syvyydellä 0,4 x A korkeintaan 75% RH. Mittaustulokset on dokumentoitava. Tasoita lattia, jos epätasaisuutta on enemmän kuin 3 mm kahden metrin matkalla. Suhteellisen ilmankosteuden (RH) on oltava 35 – 60 prosenttia ja alustan, materiaalin sekä ilman lämpötilan 18 - 24 °C asentamisen aikana ja sen jälkeen. Koska uudessa talossa saattaa olla kosteutta, huone on lämmitettävä ja tuuletettava hyvissä ajoin ennen lattian asentamista, jotta oikea sisäilman kosteustaso saavutetaan.

Jos laminaatti toimitetaan kylmän sään aikana, sitä on hyvä tasaannuttaa pidempään kuin yleisesti vaaditun 2 vrk:n (48 tuntia) ajan.

Älä avaa paketteja ennen kuin aloitat asennuksen.

TARKASTUS

Tarkasta laudat ennen asennusta ja asennuksen aikana. Viallista tuotetta ei saa asentaa. Vaikka tuotteet tarkastetaan tehtaalta, voi tuotevaurioita esiintyä ja tuotteet voivat vahingoittua esim. kuljetuksissa. Tarkasta myös, että paketit ovat samaa erää.

TYÖKALUT

Tarvitset seuraavat työkalut: vasara, käsisaha, pistosaha tai sirkkeli, suorakulma, kynä, pora ja taltta. Jos käytät pistosahaa tai sirkkeliä, sahaa laudan alapuolelta. Jos käytät tavallista käsisahaa, sahaa laudan yläpuolelta. Voit myös käyttää laminaattileikkuria laudan katkaisemiseksi.

KOSTEUSSULKU JAALUSMATERIAALI

Kosteussulkua on käytettävä aina, kun alusta on betonia tai kevytbetonia, käytössä on lattialämmitys tai lattian alla on ryömintätila. Kosteussulkuna käytetään vanhenemista kestävä polyeteenikalvoa (paksuus vähintään 0,2 mm) tai kosteussulun ja solumuovin (esimerkiksi Tarkoflex II) yhdistelmää. Jos käytät kosteussulkuna PE-kalvoa on selimitettävä vähintään 200 mm:n leveydeltä.

Äärimmäisissä kosteustapauksissa suosittelemme alustan tuulettumisen sallivia ratkaisuja. Niihin voidaan liittää myös mekaaninen ilmastointi. Alusmateriaalin puristuslujuus (CS, EN 826 mukaan) tulee olla >20kPa. Käytä vain hyvälaatuisia alusmateriaaleja, eikä koskaan yli 3 mm paksuista.

Älä asenna erillistä askeläänen eristettä tuotteiden alle, jossa se on jo valmiiksi integroituna (Sound Logic).

LATTIALÄMMITYS

Tarkettin laminaattilattiat sopivat hyvin vesikiertoisille ja termostaatilla säädettävälle sähköisille lattialämmitysjärjestelmille. Pintalämpötila ei saa koskaan nousta yli +27°C. Lisätietoa lattialämmityksestä saat jälleenmyyjältäsi. Huom! Lattialämmityksen kanssa on käytettävä alusmateriaalina Tarkoflex II. On hyvin tärkeää, että ilman suhteellinen kosteus pidetään huonetilassa 35 – 60 % RH välillä.

TEE LIIKUNTASAUMAT

Jätä 8 - 10 mm liikuntavarat lattian ja jokaisen seinämän väliin kiilojen avulla. Liikuntasaumat peität lopuksi sopivilla jalka- tai peitelistoilla. Käytävissä ja yli 10 m pitkissä tiloissa pitää olla vähintään 8 mm liikuntasauma 10 m:n välein. Huomaa, että kahden alueen välinen liikuntasauma on kaksinkertainen (esim. kynnyksen kohdalla). Sauma peitetään sopivalla liikuntasaumalistalla. Älä kiinnitä listoja tai kynnyksiä liian tiukasti etteivät ne lukitse laminaattia paikoilleen. Kiintokalusteita (keittiökaluksia, saarekkeita, vaatekomerot) tai esim. porrassyöksyjä ei saa asentaa laminaatin päälle. Ne lukitsevat uivaksi asennettun lattian luonnollisen elämisen.

SUUNNITTELE ASENNUS

Ennen asennuksen aloittamista sinun tulee mitata huoneen leveys (vähentäen liikuntasaumojen yhteisleveys (16 - 20 mm) ja tarkistaa jääkö viimeinen lautarivi kapeammaksi kuin 5 cm. Jos näin käy, sinun pitää kaventaa ensimmäistä lautariviä muutama senttimetri siten että, viimeisen rivin leveydeksi tulee yli 5 cm.

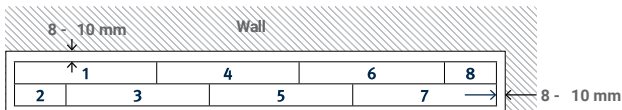
HOITO

Katso erilliset hoito-ohjeet osoitteessa www.tarkett.fi

ASENNUS

Tarkasta laudat ennen asennusta, viallisia lautoja ei saa asentaa. Tarkista, kumpi pontti on uros- ja kumpi naaraspontti Kuva 1 ja 2. Aloita asentamalla kaksi ensimmäistä riviä aloittaen vasemmasta kulmasta varmistaen, että laudan urosponntti on seinään päin ja naarasponntti on asentajaan päin Kuva 1 ja 2.

Kaksi ensimmäistä riviä asennetaan yhtäaikaaisesti siten, että vuorotellen, alla olevan kuvan mukaan, asennetaan lauta ensimmäiseen ja toiseen riviin varmistaen, että lautojen välinen limitys on 300 mm (HUOM! Jos asennetaan Long Boards-laminaattia, minimi limitys on 500 mm).



Lauta 1 = Aseta lauta vasempaan kulmaan

Lauta 2 = Lyhennä lauta niin, että limitys on vähintään 300 mm. Aseta sitten pituussuntainen urosponntti Lauta 1:sen naarasponnttiin taivuttamalla se kulmassa ja paina alas. (ks Kuva 3)

Lauta 3 = Pitkä pontti taitetaan & lyhyt pontti painetaan. Taita pitkä pontti hienoisessa kulmassa Lauta 1:sen naarasponnttiin. Sitten aseta Lauta 3:sen lyhyt pontti kohdalleen Lauta 2:sen päätyponnttiin ja taita koko lauta alas niin, että kuulet napsahduksen päätyponntin lukittuessa. (ks Kuva. 4). Tarkista, että päätyponntti lukittuu kunnollisesti eikä jää hammastamaan.

Lauta 4 = Pituussuuntainen naarasponntti asetetaan Lauta 3:sen urosponnttiin hienoisessa kulmassa ja painetaan alas Lauta 1:sen päätyponnttiin kuten edellä. (ks Kuva. 5)

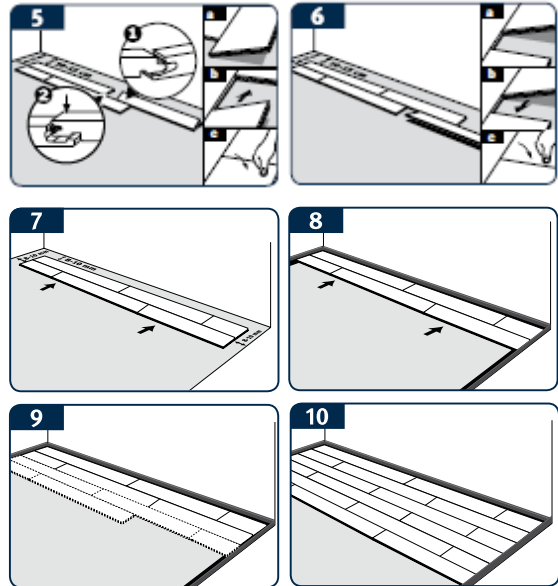
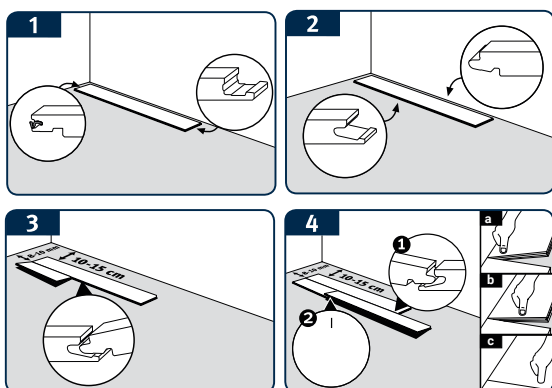
Lauta 5 = Toista samat työvaiheet kuin Lauta 3:ssa.

Lauta 6 = Toista samat työvaiheet kuin Lauta 4:ssa.

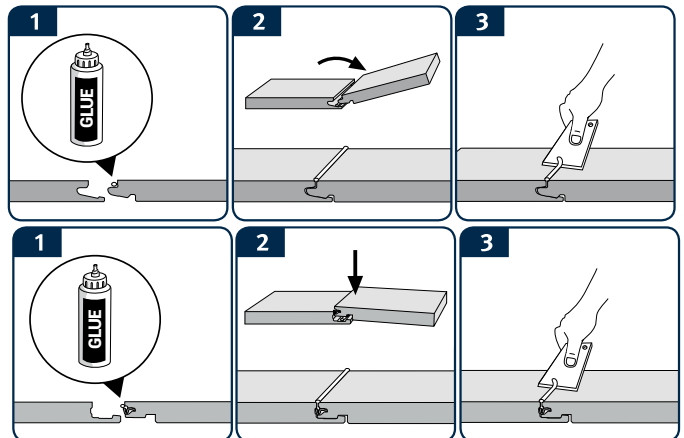
Lauta 7 = Toista samat työvaiheet kuin Lauta 3:ssa.

Lauta 8 = Toista samat työvaiheet kuin Lauta 4:ssa.

Asenna kaikki laudat noudattaen edellä mainittua ohjetta ja sovita viimeiset laudat sopivan mittaiseksi (Kuva. 6) Lopuksi, aseta kaksi ensimmäistä riviä seinää vasten niin, että väliin jää elämisvara (8-10 mm) kiilojen avulla. Jatka asennusta samaan tapaan rivi kerrallaan loppuun saakka (Kuvat. 7 - 10).



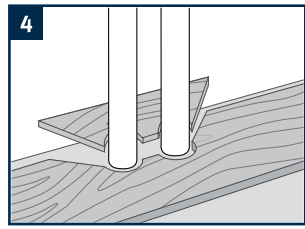
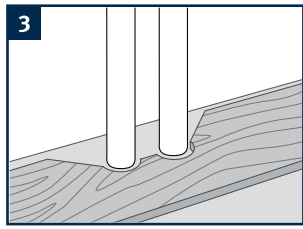
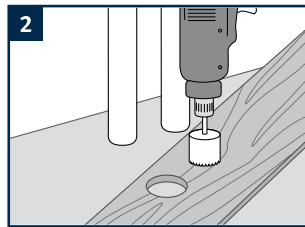
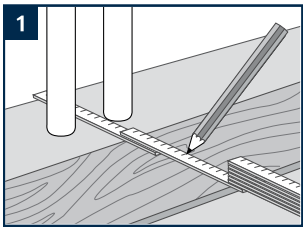
Asentaessasi viimeistä riviä, aseta lauta täsmälleen edellisen rivin laudan päälle. Mitataksesi viimeisen rivin leveyden (laudan leveyden) aseta uusi lauta sitten edellisen päälle seinää vasten asettaen kiilat elämisvaraa varten ja merkitse laudan leveys alla olevaan lautaan. Näin saat täsmälleen oikea levyisen laudan viimeiseen riviin.



Julkisissa tiloissa lattioihin kohdistuu usein suuri kosteusrasitus ja sen vuoksi saumojen lisäsuojaus liimalla PVAC liima (D3) on välttämätön. Tiivistävä liima laitetaan lautojen pitkään ja lyhyeen liitoskohtaan. Varmista, että saumat ovat tiiviisti yhdessä eikä rakoja liitoskohdassa ole. Ylimääräinen liima on helppo poistaa pinnalta heti tai sen hetken kuivuttua. (HUOM! Profiilin mitoituksen vuoksi on tärkeää, että liimaa laitetaan oikea määrä, etenkin lyhyen pontin osalla).

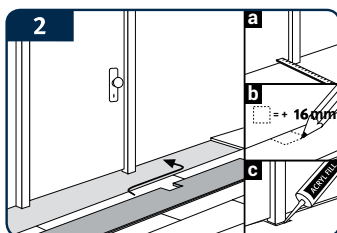
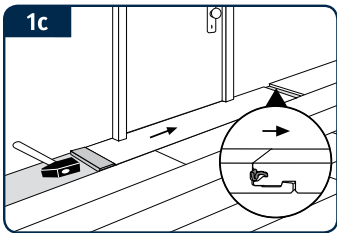
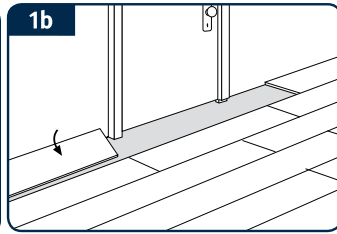
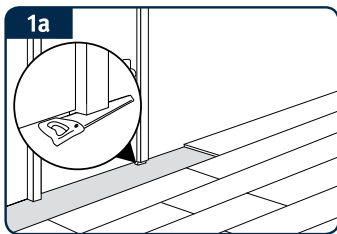
KEITTIÖN KIINTOKALUSTEET

Laminaattia ei saa asentaa kiintokalusteiden alle, vaan nämä kalusteet asennetaan ennen laminaattia ja laminaatti rajataan juuri sokkelilevyn alle. Mikäli sokkelilevyä ei käytetä, asennetaan laminaatti kalusteiden alle, mutta jalkojen kohdalle tehdään sopiva reikä elämisvaroinen niin, että kalustejalat nojaavat betoniin. Päätylevyt eivät myöskään saa tulla laminaatin päälle vaan ne täytyy tarpeen vaatiessa liioittaa elämisvaran peittääkseen.



- Mittaa putkien paikka ja merkitse ne lautaan.
- Pora reikä vähintään 16 mm suuremmaksi kuin putki.
- Sahaa pala pois 45° kulmassa, kuten kuvassa 3.
- Kiinnitä palanen liimalla lautaan.

OVENKARMIT

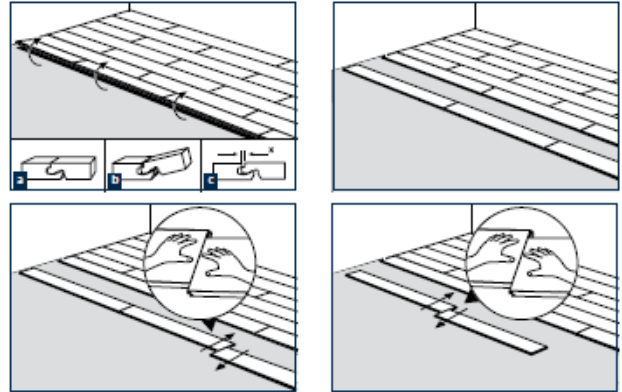


- Karmit lyhennetään niin, että laminaatti ja alusmateriaali mahtuvat niiden alle. (Kuva. 1a)
- Asenna sitten laminaatti karmien alle huomioiden elämisvara. Lauta taitetaan kuvan 1b mukaisesti ponttiin, työnnetään karmien alle ja naputellaan vasaran avulla paikoilleen päätyponttiin. (Kuvat. 1b + 1c)
- Jos karmia ei voida lyhentää, esim. metallikarmit, muotoon leikattu lauta ja elämisvara tiivistetään tai peitetään elastisella massalla tai sopivalla profiililla. (Kuva. 2)

Valmis lattia viimeistellään jalka-, kynnyks- ja liikuntasaumalistoilla. Älä kiinnitä niitä tiukkaan, etteivät ne lukitse lattiaa paikoilleen. Kynnyksiä tai listoja ei saa tiivistää silikonilla tai muilla massoilla, ne lukitsevat laminaatin paikoilleen.

LAMINAATILATTIAN PURKAMINEN

Purkaaksesi asennetun laminaattilattian vahingoittamatta lautoja, sinun täytyy ensin irroittaa kokonainen rivi lukituksestaan taivuttamalla rivi ylös ja vetämällä koko rivi tasaisesti irti kunnes ovat tasaisesti lattialla. Etene näin varoen vahingoittamasta pontteja.



LAMINAATIN HOITO

Käytä kuivia tai nihkeitä siivousmenetelmiä. Suojaa lattiaa hiekalta. Käytä kynnyksmattoa ulko-oven molemmin puolin ja huopatassuja huonekalujen jalkojen alla. Katso tarkemmat ohjeet: www.tarkett.fi