

Starfloor Click Ultimate

LUXURY VINYL TILES

Asennusohje

The Tarkett logo, featuring a stylized circular icon to the left of the brand name "Tarkett" in a bold, sans-serif font.

A - Starfloor Click Ultimate asennuksessa käytettävät työkalut

- Suorateräinen mattopuukko
- Suojakäsineet
- Valkopäinen kumivasara
- Rullamitta
- Lyijykynä
- Suorakulma
- Asennuskiilat
- Kuviosaha

B - Valmistelu

B.1 TUOTTEIDEN TARKASTUS

Tarkasta toimitettu tuote ennen kuin aloitat asennuksen. Reklamaatiota, joka olisi pitänyt huomata ennen asennusta, ei voida hyväksyä asennetusta tai leikatusta tuotteesta. Käytä samaan tilaan vain samaa tuotantoerää varmistaaksesi lattian harmonisen vaikutelman.

B.2 TASAANNUTTAMINEN

Starfloor Click Ultimate tulee tasaantua huoneen lämpötilaan vähintään 24 tuntia, jotta saavutetaan suositeltu asennuslämpötila.

B.3 ILMAN LÄMPÖTILA

Starfloor Click Ultimate tulee asentaa lämpötilassa, joka on 15°C ja 25°C välillä. Alustan lämpötila ei saa olla alle 15°C.

B.4 ALUSTA

Alustan on oltava luja, joustamaton, puhdas, kuiva ja tasainen. Alustan tulee täyttää SisäRYL 2013 -vaatimukset tasaisuuden osalta. Tasoita lattia, jos epätasaisuutta on enemmän kuin 3 mm kahden metrin matkalla. Ennen päällysteen asennusta tulee betonilattian suhteellinen kosteus mitata Betonitiedon ja Lattia- ja seinänpäällysteliiton 2007 julkaiseman Betonirakenteiden päällystämisohteen mukaisesti. Betonin suhteellinen kosteus saa olla rakenteen mukaisella arviointisyvytydellä A korkeintaan 90 % RH ja lisäksi syvytydellä 0,4 x A korkeintaan 75 % RH. Mittaukset on dokumentoitava. Suosittelemme vanhan päällysteen poistamista. Tekstiili ja neulahuopa tulee poistaa aina.

Puulevyalustan kosteuden on oltava 8 % (vastaa 40 % RH +20°C lämpötilassa), jotta levyissä ei esiintyisi liikkeitä, jotka myöhemmin saattaisivat aiheuttaa ongelmia.

SALLITUT ALUSTAT:

- Laminaatti/parketti, kun tuuletettu alapuolelta
- Tasaiset kivi-, marmori ja ashlar-lattiat
- Keraaminen laatta (saumat: < 6 mm leveät/< 3 mm syvät)
- Kompakti PVC -päällyste tai linoleumpäällyste (vaahtopohjainen PVC päällyste joustaa liikaa)
- Tasoitettu betoni tai levyalusta
- Takuu ei ole voimassa, jos tuote asennettu jollekin muulle alustalle.

Erillistä askeläänen eristettä ei saa asentaa Starfloor Click Ultimaten alle. Tuotteessa on jo askelääntä vaimentava integroitu vaahtopohja.

Älä asenna **Starfloor Click Ultimatea** seuraavissa tapauksissa:

- Liian epätasainen alusta (ei täytä tasaisuusvaatimusta)
- Halkeamat alustassa
- Alusta liian kostea
- Alusta heikko, liian huokoinen tai karkea
- Alustassa epäpuhtauksia kuten öljyä, vahaa, lakka- tai maalijäämiä
- Poikkeava alustan lämpötila (alle 15°C)
- Huoneen lämpötila alle 15°C tai korkeampi kuin 25°C
- Lattialämmitys ei ole termostaattilla ohjattavissa
- Lattialämmityksessä lattian pintalämpötila nousee yli 27°C.

C - Asennus

C.1 ASENNUSSUUNTA

Aloita asennus vasemmalta ja etene oikealle. Asenna lankut päävalon suuntaisesti.

Kapeissa käytävissä voidaan asentaa myös poikkisuuntaan.

C.2 LIIKUNTASAUMAT

Jätä kiilojen avulla vähintään 6 mm elämisvara kaikkien seinien ja muiden kiinteiden esteiden vierustoille ja huoneiden väliin (kynnysten kohdalle 2x6 mm). Voit käyttää kiiloina materiaalin hukkapaloja. Poista kiilat, kun asennus on valmis.

Peitä elämisvarat ja liikuntasaumot sopivalla listalla.

C.3 SILIKONIN KÄYTTÖ ON SALLITTU SEURAAVISSA ERIKOISTAPAUKSISSA:

- Keittiössä:

Astianpesukoneen alle jäävät elämisvarat voidaan tiivistää silikonilla, joka estää mahdollisen vuotoveden pääsyn lattian alle.

- Oven karmit:

Jos oven karmeja ei voida lyhentää, suosittelemme 6 mm elämisvaraa, joka voidaan täyttää silikonilla. Jos karmit voidaan lyhentää, jätä normaali 6 mm elämisvara.



C.4 ASENNUS

Laita ensimmäinen lankku huoneen "vasempaan kulmaan" tappipontti seinäävasten ja urapontti huoneeseen päin, ks. kuva. Urapontti tulee 'etenemän' suuntaan. Aseta toinen lankku kiilojen avulla paikoilleen ja taita alas. Varmista, että lautojen päädyt ovat tarkalleen kohdakkain ja lukitse ne naputtamalla kumivasaralla. Aloita toinen rivi vähintään 30 cm palalla ja aseta pitkä sivu n. 30° kulmaan ja taita alas. Lukitse päätypontti. Jatka näin työn loppuun saakka.

Viimeisen lautarivin leveys tulisi olla noin puolet täydestä lankusta. Muista jättää 6 mm elämisvara seinän viereen.

C.5 LIIKUNTASAUMLISTAT

400 m²:n kokoisissa yhtenäisissä tiloissa voidaan tehdä saumaton asennus huomioiden kaksinkertainen liikuntarako (12 mm) sekä vuorokautinen lämpötilaero ei saa ylittää 20 ° C. Voidaan asentaa pituussuuntaan maksimissaan 20 m ilman liikuntasaumaa. Liikuntasauma tulee tehdä tilaan, joka on erittäin kapea ja pitkä. Liikuntasauma tulee tehdä huoneiden väliin ja elämisvara kaikkien kiinteiden esteiden vierustoille. Liikuntasauma- ja jalkalistoja tai kynnyksiä ei saa kiinnittää lattianpäällysteeseen. Tarkista ennen listojen asennusta että rakoihin ei ole kertynyt roskaa. Lisätietoja saadaksesi, ota yhteyttä Tarkett edustajaasi.

ASENNUKSEN VIIMEISTELY

- Poista kaikki asennuskiilat.
- Starfloor Click Ultimatea ei saa lukita alustaan, alusmateriaaliin, kiintokalusteisiin tai kalusteisiin. Materiaalin luonollinen eläminen ei saa olla estetty.
- Suojaa lattia hiekalta. Käytä sisääntulomattoa ulko-oven molemmin puolin ja huopatassuja huonekalujen jalkojen alla.
- Käytä toimistotuoleissa ja muissa pyörin varustetuissa kalusteissa W-tyyppin pyöriä. Toimistotuolin (tai muu suurella pistekuomalla oleva tuoli) alla suosittelemme käyttämään suojalevyä. Katso tarkemmat hoito-ohjeet www.tarkett.fi.
- Huonekaluja tai muita painavia esineitä ei saa vetää lattian pinnalla vaan ne tulee nostaa.
- Suojaa valmis lattia huolellisesti, jos rakennustyöt jatkuvat, esim Tarkoprotect suojamateriaalilla (art. 24990000).

ERIKOISET JA POIKKEUKSELLISET TILANTEET

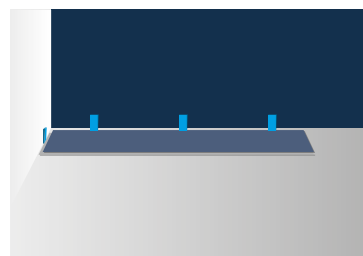
- Talvipuutarhoissa ja verannoilla, joissa on suuret ikkunat ja johon aurinko paistaa voimakkaasti, suosittelemme liimaamaan Starfloor Click Ultimaten alustaan (liima tulee soveltua LVT-laatoille).
- Lämpötilan vaihteluväli asennuksen jälkeen voi olla 10°C -60° C, mitattuna lattian päältä, ja siinä sen tulisi pysyä koko elinkaaren ajan. Lämpötilan vaihtelut tulisi minimoida.
- Mikäli Starfloor Click Ultimate asennetaan alueille, jotka altistuvat merkittäväälle lämpötilanvaihteluille, tulee elämisvara kaksinkertaistaa 12 mm:iin kaikista seinistä ja kiintokalusteista.
- Jos lämpötila on sallitun rajan ala- tai yläpuolella, päällyste tulisi liimata alustaan (liima täytyy soveltua LVT-laatoille).
- Välittömästi maisema- tai kattoikkunan läheisyydessä oleva materiaali tulisi liimata alustaan (liima täytyy soveltua LVT-laatoille).
- Värjätyt kumipyörät tai -matot saattavat värjätä vinyylilattian pysyvästi.

HOITAMINEN

Suojaa lattia hiekalta. Käytä sisääntulomattoa ulko-oven molemmin puolin ja huopatassuja huonekalujen jalkojen alla. Huonekaluja ei saa vetää lattian pinnalla. Lattiaa voidaan hoitaa lakaisemalla, imuroimalla tai moppaamalla. Käytä kuivia tai nihkeitä menetelmiä ja poista tahrat välittömästi. Tarkempi hoito-ohje www.tarkett.fi.

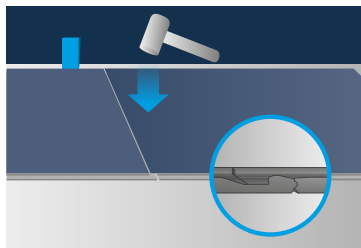
VAIHE 1

Laita ensimmäinen lankku huoneen "vasempaan kulmaan" tappipontti seinää vasten ja urapontti huoneeseen päin, ks.kuva. Urapontti tulee 'etenemän' suuntaan.



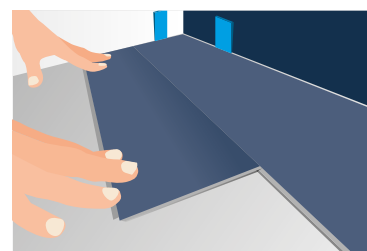
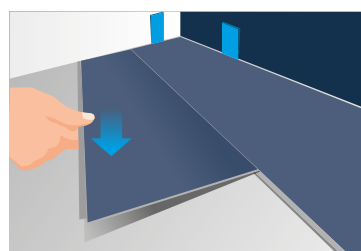
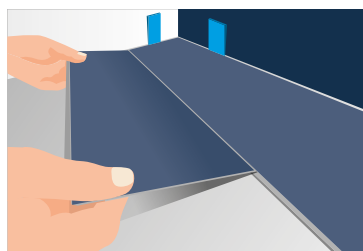
VAIHE 2

Aseta toinen lankku kiilojen avulla paikoilleen ja taita alas. Varmista, että lautojen päädyt ovat tarkalleen kohdakkain ja lukitse ne naputtamalla kumivasaralla.



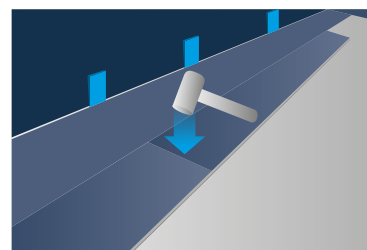
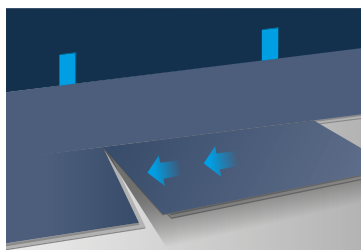
VAIHE 3

Aloita toinen rivi vähintään 30 cm palalla ja aseta pitkä sivu n. 30° kulmaan ja taita alas ja lukitse päätypontti.



VAIHE 4

Ota seuraava lauta ja aseta pitkän sivun pontti 30° kulmassa ensimmäisen rivin ponttiin ja taita alas. Jatka kuten edellä.



Jatka näin koko työ loppuun. Varmista, että myös lopetuspala on vähintään 30 cm pitkä saavuttaaksesi parhaan mahdollisen tuloksen. Viimeinen rivi tulisi olla n. puolet koko laudan leveydestä. Muista vähintään 6 mm elämisvara.